



Väylävirasto
Trafikledsverket

VUOROVAIKUTUSTILAISUUS 25.10.2023, klo 17.00
Elving saha, tasoristeyksen poisto,
ratasuunnitelma, Nokia

Vuorovaikutus- tilaisuuden sisältö

- **Keskustelu ja kysymykset ovat esityksen lopussa**

- **Väyläviraston rooli ja tehtävät**
 - Mikko Heiskanen (Väyläviraston projektipäällikkö)
- **Ratasuunnitelma ja ratatoimitus**
 - Sari Koskinen (Ramboll CM Oy)
- **Hankkeen esittely ja tasoristeysturvallisuus**
 - Sari Koskinen (Ramboll CM Oy)
- **Kohteen esittely, tavoitteet ja toimenpiteet**
 - Teemu Tuhkanen (Finnmap Infra Oy)
- **Kohteen aikataulu**
 - Sari Koskinen (Ramboll CM Oy)
- **Keskustelu ja kysymykset**
- **Lisätietoa suunnitelmista ja palautteet**



Väylävirasto
Trafikledsverket



Fintraffic

TRAFICOM

Liikenne- ja viestintävirasto

Väyläverkon suunnittelu,
kehittäminen ja
kunnossapito

Operatiivinen vastuu väyläpidon
kansallisten
liikennejärjestelmätavoitteiden
toimeenpanosta

Yhteiset palvelut

Fintraffic Tie Oy
(tieliikenteen ohjaus)

**Fintraffic
Meriliikenteenohjaus Oy**
(meriliikenteen ohjaus)

Fintraffic Raide Oy
(rautatieliikenteen ohjaus)

**Fintraffic Lennonvarmistus
Oy** (lennonvarmistus)

Liikenteen ja viestinnän
sääntely-, lupa-, rekisteri-
ja valvontaviranomainen

Avustaa LVM:ää kansallisten
liikennejärjestelmä-
tavoitteiden
yhteensovittamisessa



Elinkeino-, liikenne- ja
ympäristökeskus

Maanteiden suunnittelu, kunnossapito ja parantaminen.
Sovitaan liikennejärjestelmän valtakunnalliset linjaukset
alueen liikennejärjestelmän tarpeisiin.

Liikenneinfrahankkeen eteneminen

Väylä

Sidosryhmät

Laki liikennejärjestelmästä ja maanteistä sekä ratalaki säätelevät

Selvitykset

- Selvitykset vaikutuksista ja tarpeista

Yleissuunnitelma

- Maakunta- ja yleiskaavan mukainen

Tie-/ratasuunnitelma

- Asemakaavan mukainen
- Lunastusoikeus

Rakentamissuunnitelma

Rakentaminen

Käyttö ja kunnossapito



Maakuntakaava
Maakunnan liitto laatii



Yleiskaava
Kunta laatii ja hyväksyy



Asemakaava
Kunta laatii ja hyväksyy



Investointipäätös



Suunnittelun kesto

Hankinta suunnitteluvaiheiden välissä vie isommissa hankkeissa n. 1-2 vuotta.

Ratasuunnitelma (1)

- Radan eri osien yksityiskohtaista suunnittelua ja mitoitusta.
- Määritellään radan tilavaraukset suojavyöhykkeineen niin rakentamisen aikana kuin lopputilanteessa.
- Ratasuunnitelman laatimisessa korostuu
 - Suunnitelman oikeusvaikutukset
 - Vaikutuksien arviointi
 - Viranomaisyhteistyö ja vuorovaikutus, mm. kaavoitus
 - Kustannuksien suuruus
- Ratasuunnitelmaa edeltää usein jokin esiselvitys, joissakin tapauksissa yleissuunnitelma

Ratasuunnitelma (2)

- Aloittamisesta kuulutetaan ensisijaisesti tietoverkossa
- Hanketta esitellään suunnittelun aikana yleisölle ja sidosryhmille
- Ratasuunnitelma pidetään yleisesti nähtävillä 30 päivän ajan. Nähtävillä olosta kuulutetaan tietoverkossa sekä alueen lehdissä. Nähtävillä olon aikana suunnitelmasta on mahdollisuus tehdä muistutus.
- Suunnitelmasta pyydetään lausunto kunnilta, maakunnan liitolta ja ELY-keskukselta sekä tarvittavilta muilta viranomaisilta.
- Rataverkon haltija käsittelee lausunnot ja tekee tarvittaessa muutoksia suunnitelmiin.

Ratasuunnitelma (3)

- Rataverkon haltija laatii hyväksymisesityksen Liikenne- ja viestintävirastolle (Traficom), joka tekee hyväksymispäätöksen
- Hyväksymispäätös asetetaan nähtäville ja nähtäville asettamisesta kuulutetaan tietoverkossa sekä alueen lehdissä.
- Päätökseen voi hakea muutosta 30 pv nähtävillä olon aikana hallinto-oikeudesta. Ratasuunnitelman hyväksymispäätöksen perusteella rakennustyöt voidaan aloittaa valituksista huolimatta, ellei valitusta käsittelevä viranomainen toisin määrää.

Ratasuunnitelma, ratatoimitus

- Rataverkon haltijalla on oikeus hakea ratatoimitusta, kun ratasuunnitelma on hyväksytty.
- Ratalain mukainen hyväksytty ratasuunnitelma antaa rataverkon haltijalle oikeuden rautatiealueen haltuunottoon ja ratatoimituksen jälkeen rakentamiseen.
- Ratatoimitus käynnistetään ennen rakentamisen aloittamista ja se jatkuu vielä rakentamisen jälkeen.
- Ratatoimituksella lunastetaan alueet ja oikeudet sekä määritellään korvaukset.
- Ratatoimituksessa tehdyistä päätöksiin voi hakea muutosta maaoikeudelta.

Tampere-Pori tasoristeyksien poisto ja parantaminen

- Hankkeen tavoitteet ja toimenpiteet



Väylävirasto
Trafikledsverket

- Liikenne- ja viestintäministeriön (LVM:n) hallinnonalan budjetissa vuodelle 2020-2023 osoitettiin 40 miljoonan euron erillisrahoitus perusväylänpidon rahoitusta Tampere–Pori -radan tasoristeysten poistamiseen sekä parantamiseen. Hankkeen tämän hetken kustannusarvio on 46,3 miljoonaa euroa ja sen on tarkoitus valmistua vuoden 2025 loppuun mennessä.
- Onnettomuuksia rataosalla tapahtuu kymmenessä vuodessa keskimäärin viisi
- Hankkeen tavoitteena on parantaa liikenneturvallisuutta poistamalla mahdollisimman monta rataosuuden tasoristeyksistä sekä parantaa mahdollisimman monen tasoristeyksen turvallisuutta kustannustehokkain keinoin.
- Tasoristeyksiä rataosalla on yhteensä 43 kpl sekä 5 kpl laituripolkuja
- Poistuvia tasoristeyksiä on alustavasti 37 kpl ja yksi laituripolku, nämä korvataan:
 - eritasokohteita 9 kpl ja
 - korvaavat tieyhteydet
- Parannettavia tasoristeyksiä 3 kpl
 - 1 uusi puolipuomilaitos
- Ei toimenpiteitä 3 kpl tasoristeykseen ja 4 kpl laituripolkuun

Hankkeen vaikutukset

- Liikenneturvallisuuden parantuminen
- Kiertohaitta ja läpikulkuliikenne
 - Maa- ja metsätalouteen liittyvät kiertohaitat
 - Päivittäinen liikkuminen
- Väylien hallinnolliset muutokset
 - Kiinteistöille muutoksia tienhoitokustannuksissa
- Kaavamutokset ja maanlunastukset
 - Suunnittelualueella on voimassa Kuljun asemakaava ja Siuro-Linnanvuori-Kulju taajaman osayleiskaava. Lisäksi alueella on voimassa Pirkanmaan maakuntakaava 2040 (hyväksytty 27.3.2017).

Hankkeen ja tasoristeyskohteen sijainti rataosalla Lielahti – Kokemäki – Pori





Kohteen esittely, tavoitteet ja toimenpiteet

Teemu Tuhkanen, Finnmap Infra Oy

Nykytila

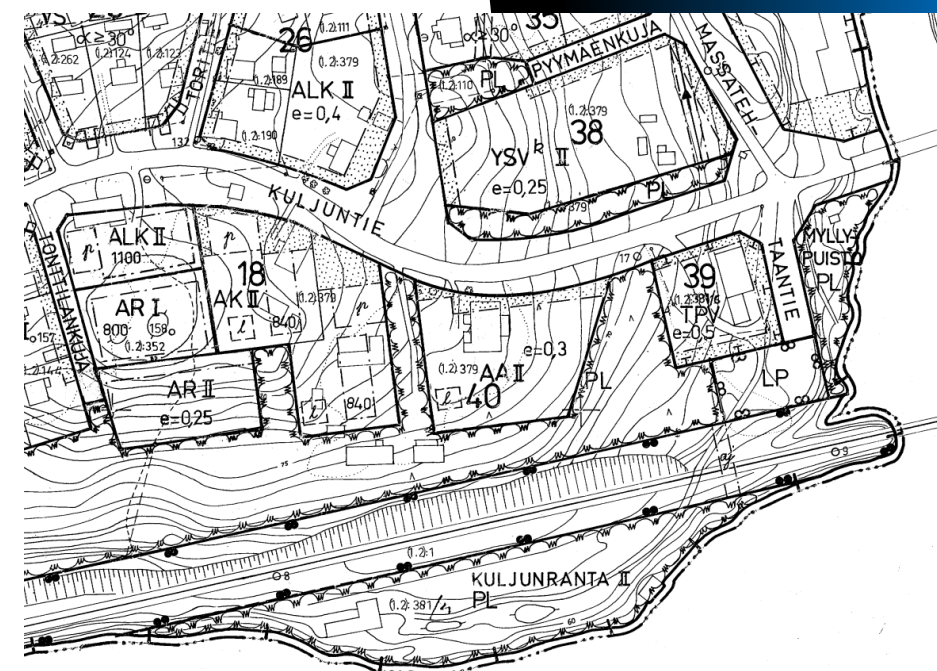
- Elvingin sahan tasoristeys on Nokiolla, Siuronkosken läheisyydessä sijaitseva tasoristeys, jonka kautta kuljetaan Siuron pienvenesatamaan.
- Tasoristeyksessä on puolipuumilaitos
- Tien nopeusrajoitus on 40 km/h ja radan suurin nopeus 130 km/h
- Radan tavarajunien määrä on 18 ja henkilöjunien määrä 16 vuorokaudessa





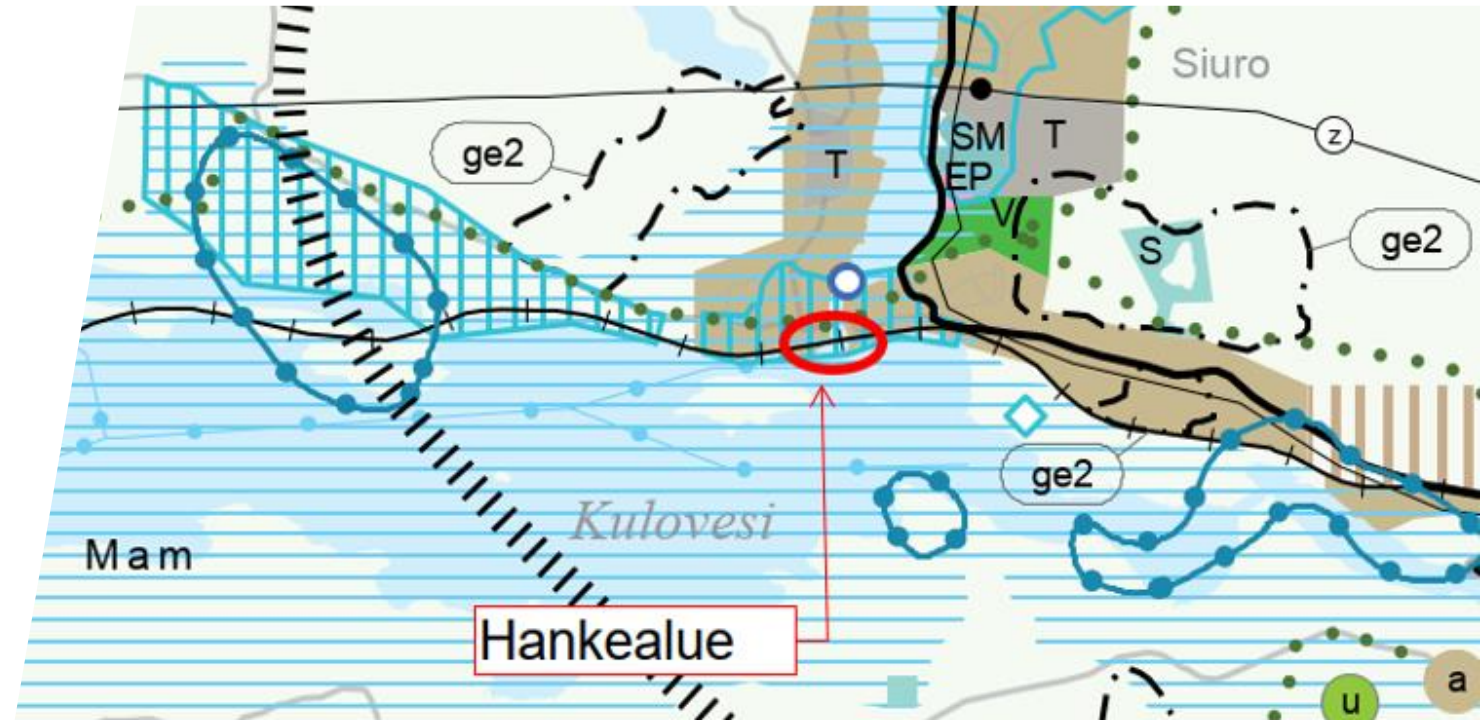
Lähtökohdat 1

- Kohteeseen on laadittu esiselvitys (Sweco 2022)
- Vahvistettu asemakaava 30.10.1980, jossa osoitettu mm. pysäköimisalue (LP), luonnontilassa säilytettävä puistoalue (PL) ja alueen alittava jalankulkuväylä (aj)



Lähtökohdat 2

- Siuro-Linnanvuori-Kulju taajaman osayleiskaava (KV 27.5.1982): alue on puistoaluetta
- Pirkanmaan maakuntakaava (KHO 24.4.2019): valtakunnallisesti merkittävä rakennettu kulttuuriympäristö ja maakunnallisesti arvokas maisema-alue, taajamatoimintojen alue



Luontoarvot



Väylävirasto
Trafikledsverket

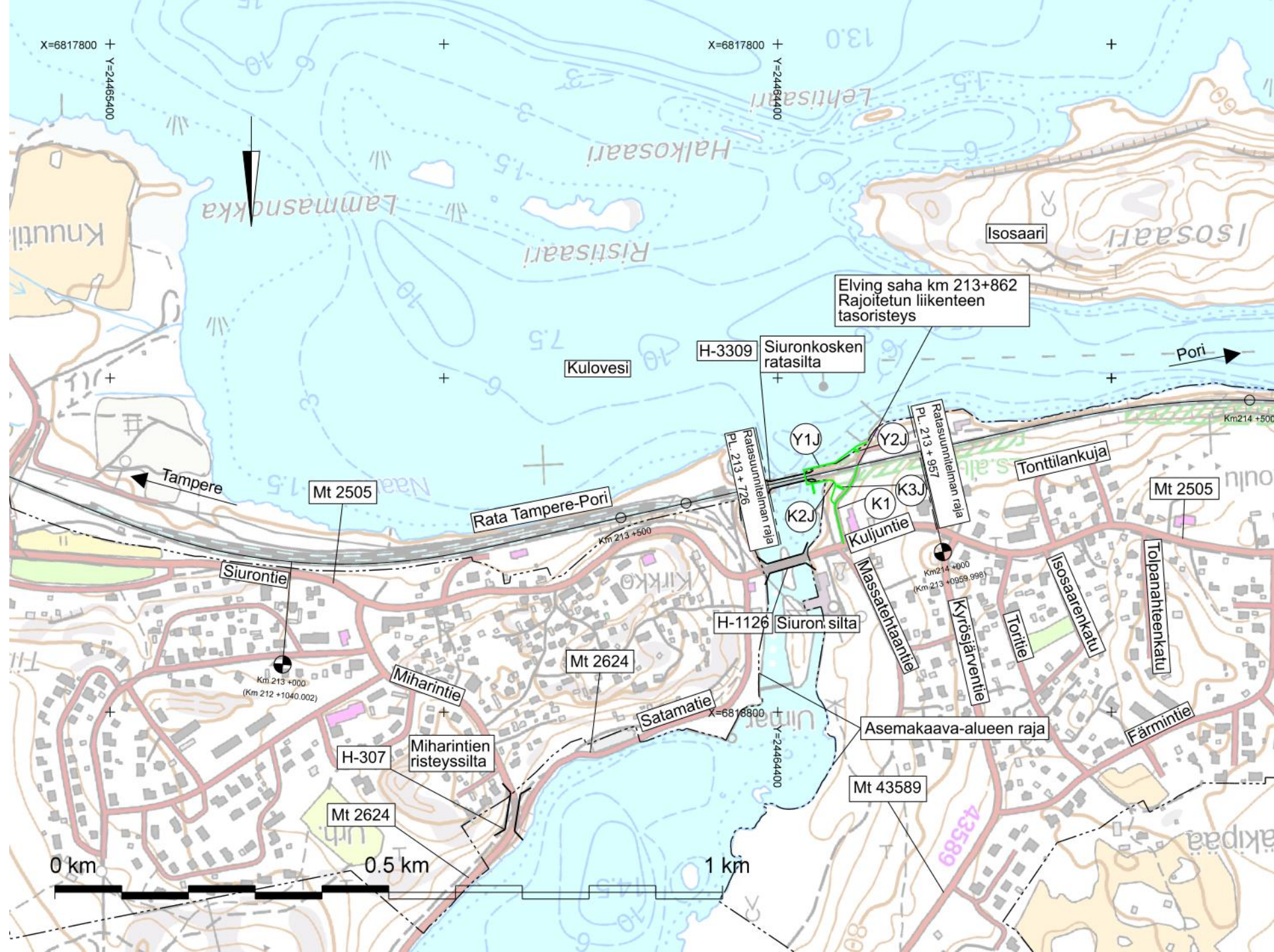
- Hankealueella sijaitsee erityisen suojelun piirissä olevan vaarantuneen, erityisesti suojeltavan lajin suojelualue
 - Ajantasainen lajitarkastelu tehty kesällä 2023
 - Haitalliset vaikutukset minimoidaan ja hankkeelle haetaan poikkeamislupa poiketa lajin rauhoitussäädöksistä
- Hankealueella tai sen vaikutuspiirissä ei ole muita luonnonsuojelualueita eikä metsälain mukaisia erityisen tärkeitä elinympäristöjä
- Luonto- ja vieraslajiselvitys on tehty ja valmistuu 2023
 - Käsittää kasvillisuuden, luontotyytit, liito-oravalle soveltuvat alueet ja haitalliset vieraslajit
- Siuronkoski on tärkeä kalastolle ja linnustolle
 - Pirkanmaan suosituimpia koskikalastuspaikkoja
 - Alustava kalatalousviranomaisen lausunto saatu



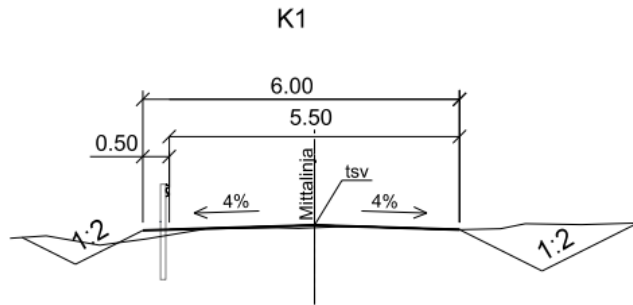
Toimenpiteet

- Tasoristeys vain pelastusviranomaisten käyttöön, varustetaan lukittavalla portilla
- Jalankulku puistoalueelle ratasillan alittavan uuden laituirakenteen ja jalankulkuväylien kautta
- Väylät eivät ole talvikunnossapidettäviä
- Ratasillan alittava väylä toteutetaan paalutettuna laituirakenteena satamaan asti. Laiturin pintamateriaali on painekyllästetty puu.
- Sillan pohjoispuolelle toteutetaan ponttoonilaituri, jolta veneitä voidaan lastata. Laiturin pintamateriaali on painekyllästetty puu.
- Venekerholle toteutetaan pysäköintialue kahdeksalle ajoneuvolle
- Rautatien molemmin puolin suoja-aita luvattomien ylitysten estämiseksi
- Tasoristeyksen varolaitteet ja koju puretaan

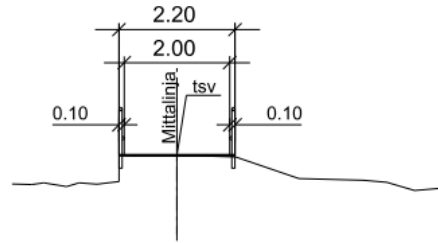
Yleiskartta



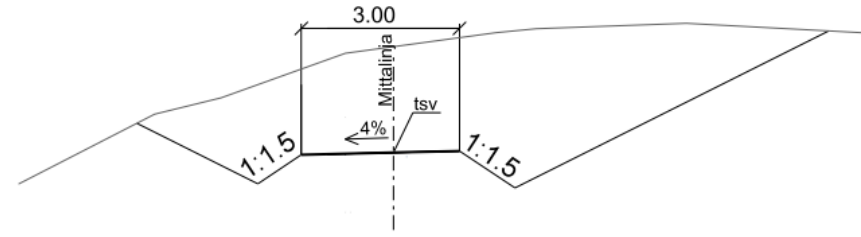
Tyypipoikkileikkaukset



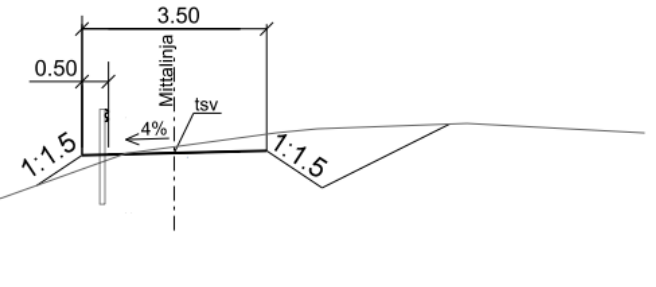
Y1J pl. 74-200



K2J



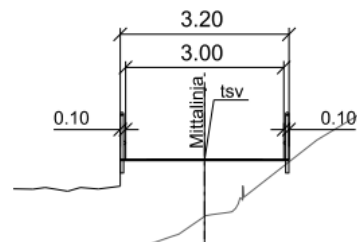
K2J pl. 0-13



Suoja-aita

Rata

K2J pl. 48 - Y1J pl. 61



Kohteen aikataulu

Sari Koskinen, Ramboll CM Oy

Ratasuunnitelman aikataulu

- Aloituskäyttö julkaistu 30.11.2022
- Vuorovaikutustilaisuus 25.10.2023
- Valmiit suunnitelmat asetetaan nähtäville vähintään 30 päivän ajaksi alkuvuodesta 2024
- Sidosryhmiltä pyydetään lausunnot ja asianosaisten on mahdollisuus jättää suunnitelmista muistutuksia
- Nähtävillä olon jälkeen Väylävirasto ilmoittaa perustellun kannanottonsa suunnitelmaa vastaan tehdyistä muistutuksista. Väyläviraston perusteltu kannanotto ilmoitetaan suunnitelmaa koskevassa hyväksymispäätöksessä
- Valmiin ratasuunnitelman hyväksyy Traficom
- Traficomien hyväksymispäätös asetetaan nähtäville 30 päivän ajaksi
- Ratasuunnitelma pyritään saamaan lainvoimaiseksi vuoden 2024 aikana

Toteutuksen aikataulusta ei ole vielä lopullista päätöstä, mutta alustavasti rakentamisen aloitus ajoittuu vuodelle 2025.

Ratasuunnitelman vuorovaikutus

Yleisötilaisuuden palautteet tulee antaa 10.11.2023 mennessä.

- Palautteet voi antaa:
 - tilaisuudessa paperisella lomakkeella
 - sähköisellä lomakkeella osoitteessa <https://www.vayliensuunnittelu.fi/suunnitelma/1.2.246.578.5.1.3096826299.1213436737/suunnittelu>
 - soittamalla Teemu Tuhkanen, Finnmap Infra Oy, 044 573 9066 arkisin klo 08:00 – 16:00

Tilaisuudessa esille tulleita asioita ei tarvitse toimittaa uudelleen.

Ratasuunnitelman verkkosivut:

<https://vayla.fi/elving-saha-nokia>

<https://www.vayliensuunnittelu.fi/suunnitelma/1.2.246.578.5.1.3096826299.1213436737/suunnittelu>

- Vuorovaikutustilaisuudessa esillä ollut aineisto
- Yhteystiedot

Hankkeen sivut: <https://vayla.fi/tampere-pori-tasoristeykset>



Väylävirasto
Trafikledsverket