

VÄYLÄSANASTO:
SUUNNITTELU JA
RAKENTAMINEN

1.12.2021

Sisällysluettelo

Käsitekaavioluettelo.....	3
Sanaston rakenne ja merkinnät.....	4
Käsitteet, määritelmät ja termit.....	4
Sanaston rakenne.....	4
Termitietueen rakenne.....	5
Käsitekaavioiden tulkinta.....	6
1 Suunnittelu ja rakentaminen.....	8
Hakemisto.....	14

Käsitekaavioluettelo

Käsitekaavio 1. Suunnittelu ja rakentaminen.....	13
--	----

Sanaston rakenne ja merkinnät

Käsitteet, määritelmät ja termit

Sanaston lähtökohtana on ollut luotettavien määritelmien, käsitejärjestelmien ja termisuositusten tuottaminen. Siksi sanasto on laadittu systemaattisesti, terminologisten periaatteiden ja menetelmien mukaisesti, jotka on määritellyt ISO/TC 37:n (International Organization for Standardization/Technical Committee 37 Language and terminology) laatimissa kansainvälisissä standardeissa.

Terminologiselle sanastotyölle on ominaista käsitekeskeisyys. Siinä missä sanakirjat tarkastelevat sanoja ja niiden merkityksiä, terminologisten sanastojen lähtökohtana ovat käsitteet ja niiden väliset suhteet.

Käsitteet ovat ihmisen mielessään muodostamia ajatusmalleja, jotka vastaavat tiettyjä todellisuuden kohteita, niin sanottuja tarkoitteita. **Tarkoitteilla** on erilaisia ominaisuuksia. Näistä ominaisuuksista muodostettuja ajatusmalleja kutsutaan käsitepiirteiksi. Käsitteen sisältö muodostuu joukosta erilaisia käsitepiirteitä, joista olennaiset ja erottavat kuvataan **määritelmän** avulla. Terminologiset määritelmät on kirjoitettu sellaiseen muotoon, että niiden avulla voidaan tunnistaa kunkin käsitteen paikka käsitejärjestelmässä. **Termit** puolestaan ovat käsitteiden nimityksiä, joiden avulla voidaan lyhyesti viitata käsitteen koko sisältöön.

Sanaston rakenne

Sanasto on ryhmitelty **aiheenmukaisesti** jäsenneltyihin lukuihin, joissa toisiinsa liittyvät käsitteet on pyritty sijoittamaan lähemmäksi.

Aakkosellinen hakemisto löytyy sanaston lopusta. Siinä käytetty numerointi viittaa käsitteen numeroon sanastossa. Hakemistoon on poimittu suositettavien ja hylättävien termien lisäksi muita hakusanoja, jotka liittyvät läheisesti tiettyyn käsitteeseen. Muut hakusanat viittaavat siihen käsitteeseen ja sen numeroon, jonka yhteydessä kyseistä termiä käsitellään.

Termitietueen rakenne

Käsitteet on esitetty sekä numeroituina termitietueina että käsitejärjestelmiä kuvaavina kaavioina. Käsitekaaviot ja termitietueet on tarkoitettu toisiaan tukeviksi esitysmuodoiksi. Kaikki sanaston käsitteet eivät ole mukana kaavioissa.

Termitietueessa käsitteelle annetaan ensin **termit**. Jos käsite on määritelty, termien jälkeen seuraa **määritelmä** ja mahdolliset määritelmää täydentävät lisätiedot eli **huomautukset**. Käsitteet on numeroitu juoksevasti. Alla on esimerkkinä käsitettä *esisuunnittelu* käsittelevä termitietue ja merkintöjen selitykset:

Termitietueen merkintä	Merkinnän selitys
3	käsitteen numero
ympäristövaikutusten arviointimenettely; YVA-menettely	suomenkieliset termit; suositettava termi ensimmäisenä ja sen jälkeen sallittavat synonyymit
lakisääteinen menettely, jossa tarkastellaan suunnitteilla olevasta <i>hankkeesta</i> mahdollisesti aiheutuvia, todennäköisesti merkittäviä ympäristövaikutuksia	määritelmä; alkaa pienellä kirjaimella, ei pistettä lopussa; kursivointi viittaa sanastossa määriteltyyn käsitteeseen
Väylähankkeissa ympäristövaikutusten arviointimenettely toteutetaan yleensä yleissuunnitteluvaiheessa ennen lopullisen linjausvaihtoehdon valintaa. ELY-keskuksen ympäristö ja luonnonvarat -vastuualue päättää ympäristövaikutusten arviointimenettelyn tarpeellisuudesta niissä tapauksissa, joissa arviointimenettelyn toteuttaminen on harkinnanvaraista.	huomautus; normaali virke, erotettu määritelmästä sisennyksellä; antaa lisätietoa käsitteestä, esimerkkejä, tietoa termien käytöstä yms.
Käsitekaavio: Suunnittelu ja rakentaminen	viittaus käsitekaavioon, jossa käsite esiintyy

Kooste kaikista käsitteiden yhteydessä sanasto-osuudessa käytetyistä merkintätavoista:

Termitietueen merkintä	Merkinnän selitys
lihavointi	suomenkieliset termit; suositettava termi ensimmäisenä ja sen jälkeen sallittavat synonyymit
<i>kursivoitu linkki</i>	(määritelmässä tai huomautuksessa) kursivoitu termi viittaa sanastossa määriteltyyn käsitteeseen; termi toimii sähköisessä versiossa linkkinä
kursivoimaton linkki	(määritelmässä tai huomautuksessa) teksti toimii linkkinä sanaston ulkopuoliseen kohteeseen
<liikenneväylän suunnittelu>	(teksti kulmasuluissa käsitteen numeron alla) ala, jolle määritelmä on rajattu tai jonka näkökulmasta määritelmä on kirjoitettu
Käsitekaavio:	viittaus yhteen tai useampaan käsitekaavioon, jossa käsite esiintyy; käsitekaavion nimi toimii sähköisessä versiossa linkkinä

Käsittekaavioiden tulkinta

Käsittekaaviot havainnollistavat käsitteiden välisiä suhteita ja auttavat hahmottamaan kokonaisuuksia. Sanastossa esiintyy terminologisia käsitesuhteita, joita on kuvattu UML:n (Unified Modeling Language) mukaisilla merkintätavoilla (ks. ISO 24156-1 Graphic notations for concept modelling in terminology work and its relationship with UML – Part 1: Guidelines for using UML notation in terminology work). Seuraavan sivun kaaviossa on annettu esimerkkejä käsitesuhteiden kuvaamisesta.

Käsitteen merkitseminen kaavioon

- sanasto-osuudesta käsitteen tiedoista on poimittu kaavioon käsitteen numero, ensimmäinen suositettava termi, mahdollinen homonyymin numero kaarisuluissa ja määritelmä
- lihavoimaton termi on kaaviossa helpottamassa kaavion tulkintaa, mutta sitä ei ole määritelty sanastossa

Hierarkkinen suhde (kolmioon päättyvä viiva \rightarrow)

- vallitsee laajemman yläkäsitteen (*esiselvitys*) ja sitä suppeampien alakäsitteiden (*kehittämiselvitys*, *tarveselvitys* ja *toimenpideselvitys*) välillä
- alakäsite sisältää kaikki yläkäsitteen piirteet sekä vähintään yhden lisäpiirteen, mutta sitä vastaa suppeampi joukko tarkoitteita kuin yläkäsitettä
- alakäsite voidaan ajatella yläkäsitteen erikoistapaukseksi
- kolmion kärki osoittaa yläkäsitteeseen

Koostumussuhde (vinoneliöön päättyvä viiva \diamond)

- alakäsitteet ovat osia yläkäsitteenä olevasta kokonaisuudesta
- yläkäsitteen piirteet eivät sisälly alakäsitteeseen kuten hierarkkisessa käsitejärjestelmässä
- esimerkiksi *hanke* koostuu yhdestä tai useammasta *projektista*
- vinoneliö kiinnittyy yläkäsitteeseen
- koostumussuhteen osien määrää voidaan tarvittaessa kuvata seuraavilla merkinnöillä:
 - 1..* ilmaisee sitä, että yläkäsite koostuu yhdestä tai useammasta alakäsitettä vastaavasta osasta
 - 2..* ilmaisee sitä, että yläkäsite koostuu kahdesta tai useammasta alakäsitettä vastaavasta osasta

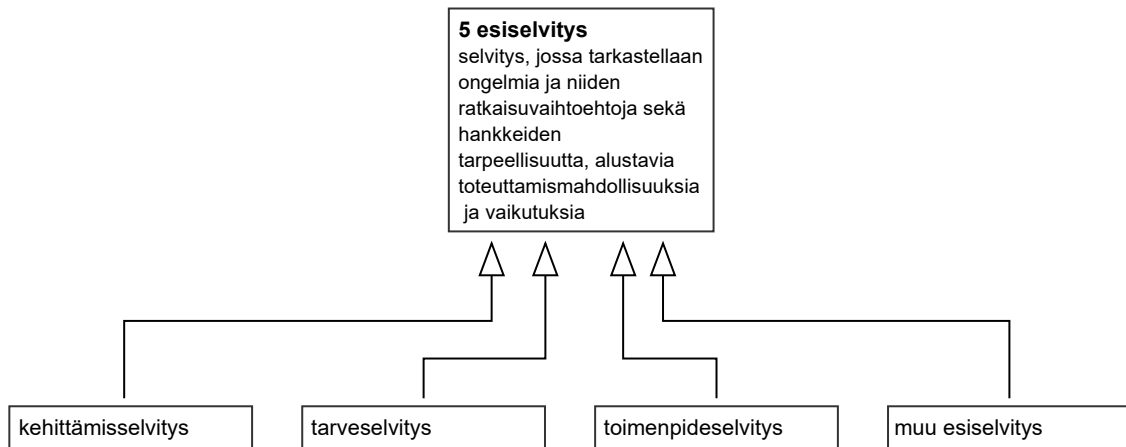
Assosiatiiivinen suhde (viiva ilman symbolia)

- käsitesuhde, jota ei voida luokitella hierarkkiseksi eikä koostumussuhteeksi (esim. ajalliset, paikalliset, toiminnalliset, välineelliset sekä alkuperään ja syntyyn liittyvät suhteet)
- assosiatiiivisen suhteen tyyppi käy yleensä ilmi määritelmän kielellisestä muodosta
- esimerkiksi *yleissuunnittelun* ja *yleissuunnitelman* välillä on assosiatiiivinen suhde: yleissuunnitelma laaditaan hankkeen yleissuunnitteluvaiheessa.

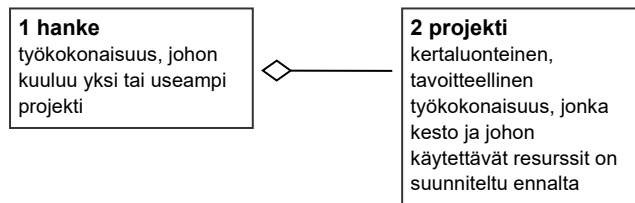
Täydentävä tieto (katkoviiva - - -)

- katkoviivoilla merkitään käsitesuhteet, jotka eivät käy ilmi määritelmien sanamuodoista (esimerkiksi käsitteiden *toimenpidesuunnitelma* ja *rakentamissuunnitelma* välinen assosiatiiivinen suhde on merkitty katkoviivalla, koska *toimenpidesuunnitelman* määritelmässä ei viitata suoraan *rakentamissuunnitelmaan* eikä päinvastoin)
- katkoviivoilla kuvatut käsitesuhteet täydentävät määritelmiä ja tukevat käsitteiden ymmärtämistä
- katkoviivalla voidaan merkitä niin hierarkkinen suhde, koostumussuhde kuin assosiatiiivinen suhdekin

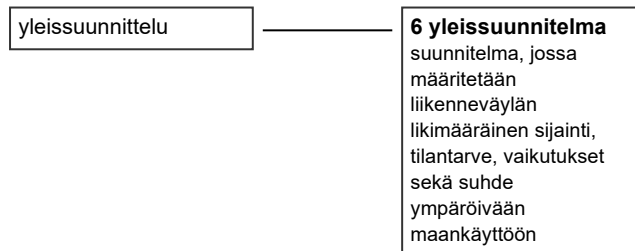
HIERARKKINENSUHDE



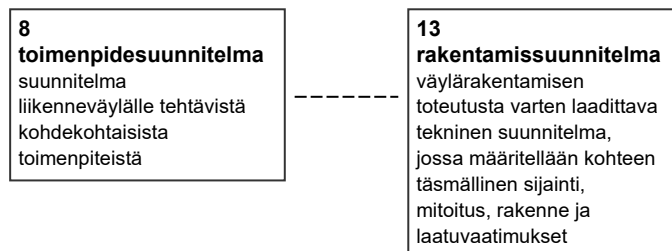
KOOSTUMUSSUHDE



ASSOSIATIIVINEN SUHDE



MÄÄRITELMÄÄ TÄYDENTÄVÄ KÄSITESUHDE



1 Suunnittelu ja rakentaminen

1

hanke

määritelmä

työkokonaisuus, johon kuuluu yksi tai useampi *projekti*

huomautus

Hanke voidaan käynnistää ohjelman linjausten perusteella.

Hanke voidaan jakaa projekteihin tapauskohtaisesti erilaisin perustein. Projektijakoon voivat vaikuttaa esimerkiksi hankkeessa toteutettavan työn sisältö, hankkeen rahoitus ja aikataulu.

Usein hanke-termiä käytetään silloin, kun halutaan erottaa laaja, useammasta projektista koostuva työkokonaisuus yksittäisestä projektista. Myös yksi projekti voi kuitenkin muodostaa hankkeen.

Käsittekaavio: [Suunnittelu ja rakentaminen](#)

2

projekti

määritelmä

kertaluonteinen, tavoitteellinen työkokonaisuus, jonka kesto ja johon käytettävät resurssit on suunniteltu ennalta

huomautus

Projektissa nimetään taho, jolla on kokonaisvastuu projektin toteutuksesta, mutta työkokonaisuus voidaan jakaa projektitehtäviin, joilla on omat vastuutahonsa.

Käsittekaavio: [Suunnittelu ja rakentaminen](#)

3

ympäristövaikutusten arviointimenettely; YVA-menettely

määritelmä

lakisääteinen menettely, jossa tarkastellaan suunnitteilla olevasta *hankkeesta* mahdollisesti aiheutuvia, todennäköisesti merkittäviä ympäristövaikutuksia

huomautus

Väylähankkeissa ympäristövaikutusten arviointimenettely toteutetaan yleensä yleissuunnitteluvaiheessa ennen lopullisen linjausvaihtoehdon valintaa.

ELY-keskuksen ympäristö ja luonnonvarat -vastuualue päättää ympäristövaikutusten arviointimenettelyn tarpeellisuudesta niissä tapauksissa, joissa arviointimenettelyn toteuttaminen on harkinnanvaraista.

Käsittekaavio: [Suunnittelu ja rakentaminen](#)

4

esisuunnittelu

määritelmä

suunnittelu, jossa tarkastellaan *hankkeiden* tarpeellisuutta, toteuttamismahdollisuuksia, kannattavuutta ja ajoittumista

huomautus

Esisuunnitteluun kuuluu *esiselvityksen* laatiminen.

Käsittekaavio: [Suunnittelu ja rakentaminen](#)

5

<liikenneväylän suunnittelu>

esiselvitys

määritelmä

selvitys, jossa tarkastellaan ongelmia ja niiden ratkaisuvaihtoehtoja sekä *hankkeiden* tarpeellisuutta, alustavia toteuttamismahdollisuuksia ja vaikutuksia

huomautus

Esiselvitys laaditaan tarvittaessa, esimerkiksi ongelman selvittämiseksi ennen kuin päätetään tarkemmasta etenemisestä suunnittelussa. Sen perusteella voidaan päättää seuraavasta suunnitteluvaiheesta ja muista jatkotoimenpiteistä.

Esiselvityksen sisältö ja laajuus määrittyy sen käyttötarkoituksen mukaan. Selvitys voi olla laajuudeltaan esimerkiksi valtakunnallinen, alueellinen tai hankekohtainen. Jos esiselvityksessä on tietty selkeä painopiste, tämän tulisi näkyä myös asiakirjan nimessä. Esiselvitys voi olla esimerkiksi tarve-, kehittämis- tai toimenpideselvitys.

Esiselvityksen perusteella voi hahmottaa yksi tai useampia hankkeita. Esiselvityksessä voidaan arvioida myös hankkeiden toteutusaikatauluja sekä suhdetta kaavoitukseen ja ympäristöarvoihin.

Käsittekaavio: [Suunnittelu ja rakentaminen](#)

6

<liikenneväylän suunnittelu>

yleissuunnitelma; YS

määritelmä

suunnitelma, jossa määritetään *liikenneväylän* likimääräinen sijainti, tilantarve, vaikutukset sekä suhde ympäröivään maankäyttöön

huomautus

Yleissuunnitelman laatiminen vastaa yleiskaavatasoista tai asemakaavatasoista maankäytön suunnittelua ja siihen sisältyy vaihtoehtojen vertailu.

Mikäli yleissuunnittelua tarvitaan kaavoitusta varten, mutta on todennäköistä, että yleissuunnitelma ehtisi vanhentua ennen *hankkeen* toteuttamista, liikenneväylän likimääräinen sijainti, tilantarve ja vaikutukset esitetään *aluevaraussuunnitelmassa*.

Yleissuunnitelmasta säädetään liikennejärjestelmästä ja maanteistä annetussa laissa (2005/503) ja ratalaissa (2007/110). Vesiväylien osalta yleissuunnitelmasta ei säädetä lailla, mutta yleissuunnitelmaa käytetään vesilain (587/2011) mukaisen lupahakemuksen teknisenä suunnitelmana.

Maanteitä ja ratoja koskevat yleissuunnitelmat hyväksyy pääsääntöisesti Liikenne- ja viestintävirasto Traficom. Erytystapauksissa Liikenne- ja viestintävirasto voi myös lähettää maantietä koskevan suunnitelman liikenne- ja viestintäministeriön hyväksyttäväksi. Koska vesiväylistä tehtävä yleissuunnitelma on tekninen suunnitelma, Väylävirasto hyväksyy sen omalla hallinnollisella päätöksellään.

Käsittekaavio: [Suunnittelu ja rakentaminen](#)

7

<liikenneväylän suunnittelu>

aluevaraussuunnitelma; AVS

määritelmä

suunnitelma, jossa määritetään kaavan tarkkuudella *liikenneväylän* sijainti tai kaavaan tarvittavat aluevaraukset liikennealueille sekä väylähankkeen vaikutukset liikenteeseen, ihmisiin, maankäyttöön ja ympäristöön

huomautus

Aluevaraussuunnitelma laaditaan yleensä yleis- tai asemakaavaa laadittaessa tai niiden tarpeisiin, ja se käsitellään kaavaprosessin yhteydessä. Mikäli aluevaraussuunnitelma laaditaan, erillistä *yleissuunnitelmaa* ei yleensä tarvita.

Käsittekaavio: [Suunnittelu ja rakentaminen](#)

8

<liikenneväylän suunnittelu>

toimenpidesuunnitelma

määritelmä

suunnitelma *liikenneväylälle* tehtävistä kohdekohtaisista toimenpiteistä

huomautus

Toimenpidesuunnitelma voidaan tehdä toimenpideselvityksen perusteella.

Toimenpidesuunnitelmassa voidaan esittää yksi tai useampia toimenpiteitä. Suunnitelma voi koskea joko liikenneväylän parantamista tai sen korjaamista.

Toimenpidesuunnitelmat ovat usein teemakohtaisia, esimerkiksi liikenneturvallisuuteen liittyviä. Tällainen toimenpidesuunnitelma voi koskea esimerkiksi tasoristeyksen poistamista tai näkemän parantamista.

Toimenpidesuunnitelma voi johtaa yksityiskohtaisemman suunnitelman laatimiseen. Suunnitelmassa esitetyn *hankkeen* laajuudesta riippuen sen perusteella voidaan laatia *tie-*, *rakentamis-* tai *korjaussuunnitelma*. Toimenpidesuunnitelman perusteella voidaan myös edetä suoraan hankintaan.

Käsittekaavio: [Suunnittelu ja rakentaminen](#)

9

tiesuunnitelma; TS

määritelmä

tien rakentamiseen tähtäävä lakisääteinen suunnitelma, joka sisältää tiedot tien sijainnista ja vaikutuksista, tietä varten tarvittavasta alueesta sekä tiehankkeen toteuttamistavasta ja kustannuksista

huomautus

Tiesuunnitelma pohjautuu yleensä *yleissuunnitelmaan*, *toimenpidesuunnitelmaan* tai *aluevarausuunnitelmaan*. Pienemmissä *hankkeissa* tiesuunnitelma voi pohjautua myös *esiselvitykseen* tai maankäytön kehittämisen tarpeisiin.

Tiesuunnitelmasta tehtävä hyväksymispäätös antaa tienpitäjälle oikeuden tarvittavan alueen haltuun ottamiseen ja tiesuunnitelmassa varattavien oikeuksien käyttämiseen. Tiesuunnitelmat hyväksyy ensisijaisesti Liikenne- ja viestintävirasto Traficom. Erityistapauksissa Liikenne- ja viestintävirasto voi lähettää maantietä koskevan suunnitelman liikenne- ja viestintäministeriön hyväksyttäväksi.

Tiesuunnitelmasta säädetään liikennejärjestelmästä ja maanteistä annetussa laissa ([2005/503](#)). Tiesuunnitelman tulee perustua oikeusvaikutteiseen kaavaan, jossa maantien sijainti ja suhde muuhun alueiden käyttöön on selvitetty.

Tiesuunnitelma voi sisältää myös rautateiden järjestelyjä.

Niissä tiehankkeissa, joissa hankkeen vaikutukset ovat vähäisiä, ei laadita tiesuunnitelmaa vaan edetään suoraan *rakentamissuunnitelman* laatimiseen. Tällainen tapaus on kyseessä esimerkiksi silloin, jos suunnitelman toteutusta varten ei oteta lisäaluetta tai jos kiinteistön omistaja tai omistajaan verrattava haltija on antanut kirjallisen suostumuksen lisäalueen ottamiseen.

Termillä tiesuunnittelu tarkoitetaan tiesuunnitelman laatimista, kun taas termillä tiensuunnittelu tarkoitetaan tien suunnittelua yleensä suunnitelmatarkkuudesta riippumatta.

Käsittekaavio: [Suunnittelu ja rakentaminen](#)

10

ratasuunnitelma; RaS

määritelmä

radan rakentamiseen tähtäävä lakisääteinen suunnitelma, joka sisältää tiedot rautatien sijainnista ja sitä varten tarvittavasta alueesta sekä ratahankkeen toteuttamistavasta, kustannuksista ja vaikutuksista

huomautus

Ratasuunnitelma pohjautuu [yleissuunnitelmaan](#) tai [esiselvitykseen](#).

Ratasuunnitelmasta tehtävä hyväksymispäätös antaa radanpitäjälle oikeuden tarvittavan alueen haltuun ottamiseen ja ratasuunnitelmassa varattavien oikeuksien käyttämiseen.

Ratasuunnitelmat hyväksyy ensisijaisesti Liikenne- ja viestintävirasto Traficom. Rautatien lakkauttamista koskevat ratasuunnitelmat hyväksyy liikenne- ja viestintäministeriö.

Ratasuunnitelmasta säädetään ratalaissa (2007/110). Ratasuunnitelman tulee perustua oikeusvaikutteiseen kaavaan, jossa rautatiealueen sijainti ja suhde muuhun alueiden käyttöön on selvitetty.

Ratasuunnitelma voi sisältää myös maanteiden järjestelyjä.

Niissä ratahankkeissa, joissa hankkeen vaikutukset ovat vähäisiä, ei laadita ratasuunnitelmaa vaan edetään suoraan [rakentamissuunnitelman](#) laatimiseen. Tällainen tapaus on kyseessä esimerkiksi silloin, jos suunnitelman toteutusta varten ei oteta lisäaluetta tai jos kiinteistön omistaja tai omistajaan verrattava haltija on antanut kirjallisen suostumuksen lisäalueen ottamiseen.

Termillä ratasuunnittelu tarkoitetaan ratasuunnitelman laatimista, kun taas termillä radansuunnittelu tarkoitetaan radan suunnittelua yleensä suunnitelmatarkkuudesta riippumatta.

Käsittekaavio: [Suunnittelu ja rakentaminen](#)

11

katusuunnitelma

määritelmä

kadun rakentamiseen tähtäävä lakisääteinen suunnitelma, joka sisältää tiedot katualueen yksityiskohtaisista ratkaisuista ja suunnitelman vaikutuksista kaupunkikuvaan, ympäristöön, liikenteeseen ja maankäyttöön

huomautus

Katusuunnitelmaan sisältyvät katualueen ratkaisut koskevat esimerkiksi liikennejärjestelyjä, kadun korkeusasemaa, päällystemateriaalia sekä kuivatusta ja sadevesien johtamista.

Tarvittaessa katusuunnitelma sisältää tietoa myös katuun kuuluvista istutuksista ja pysyväisluonteisista rakennelmista ja laitteista.

Uuden kadun rakentamisen sijaan katusuunnitelma voi koskea myös väylätyypin muutokseen liittyvää kadun rakentamista, esimerkiksi maantien muuttamista kaduksi.

Katusuunnitelma perustuu asemakaavaan.

Katusuunnitelmat hyväksyy kunnanvaltuusto, rakennusvalvontaviranomaisena toimiva lautakunta tai kunnanhallitus. Katusuunnitelmilla voi olla yhtymäkohtia [tie-](#) tai [ratasuunnitelmiin](#).

Käsittekaavio: [Suunnittelu ja rakentaminen](#)

12

vesilupasuunnittelu

määritelmä

vesiväylän rakentamiseen tähtäävä suunnittelu, jonka tarkoituksena on tuottaa vesilupahakemukseen vaadittavat suunnitelmat ja selvitykset

huomautus

Vesiluvan lisäksi vesiväylää rakennettaessa voi olla tarvetta hakea esimerkiksi ympäristölupaa pilaantuneiden ruoppausmassojen käsittelyä ja sijoittamista varten.

Vesiluvan hakeminen perustuu yleensä [yleissuunnitelmaan](#). Mikäli [ympäristövaikutusten arviointimenettely](#) on tarpeen vesiväylähankkeessa, vesilupaa haetaan ympäristövaikutusten arvioinnin valmistuttua.

Vesilupasuunnittelu on lakisääteistä suunnittelua. Vesiluvasta säädetään vesilaissa (587/2011).

Käsittekaavio: [Suunnittelu ja rakentaminen](#)

13

<liikenneväylän suunnittelu>

rakentamissuunnitelma; RS

määritelmä

väylärakentamisen toteutusta varten laadittava tekninen suunnitelma, jossa määritellään kohteen täsmällinen sijainti, mitoitus, rakenne ja laatuvaatimukset

huomautus

Aiemmat suunnitteluvaiheet ohjaavat rakentamissuunnitelman laadintaa. Tien rakentamissuunnitelma perustuu yleensä lainvoimaiseen [tiesuunnitelmaan](#) ja rautatien rakentamissuunnitelma lainvoimaiseen [ratasuunnitelmaan](#). Vesiväylän rakentamissuunnitelma perustuu lainvoimaiseen vesilupaan.

Rakentamissuunnitelma sisältää tekniikkalajikohtaiset suunnitelmat toteutettavista väylärakenteista, esimerkiksi kuivatuksesta, geotekniikasta, valaistuksesta ja liikenteenohjauksesta. Lisäksi se voi sisältää myös työnaikaiset liikennejärjestelyt. Rakentamissuunnitelma voidaan tehdä urakkaan sisältyvänä, jolloin urakoitsija vastaa suunnitelman laatimisesta.

Vesiväylän ja tiensuunnittelun yhteydessä tästä käsitteestä on aiemmin käytetty termiä rakennussuunnitelma.

Käsittekaavio: [Suunnittelu ja rakentaminen](#)

14

korjaussuunnitelma

määritelmä

korjaushanketta koskeva suunnitelma niistä toimenpiteistä, joiden avulla jokin vika, vaurio tai puute poistetaan kohteen palvelutasoa parantamatta

Käsittekaavio: [Suunnittelu ja rakentaminen](#)

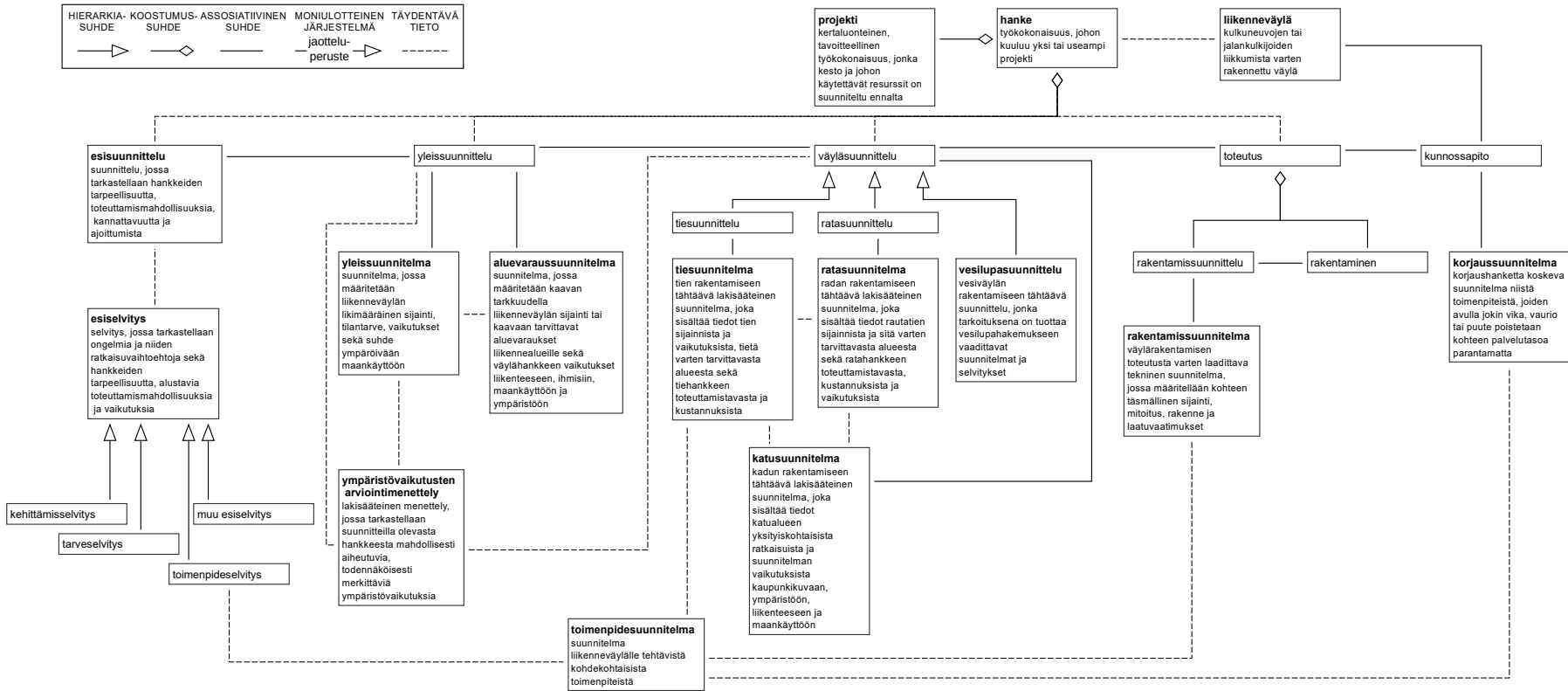
15

liikenneväylä; väylä

määritelmä

kulkuneuvojen tai jalankulkijoiden liikkumista varten rakennettu väylä

Käsittekaavio: [Suunnittelu ja rakentaminen](#)



Käsittekaavio 1. Suunnittelu ja rakentaminen.

Hakemisto

Hakemiston numerot viittaavat termitietuenumeroihin.

aluevaraussuunnitelma	7	rakentamissuunnitelma	13
AVS	7	RaS	10
esiselvitys	5	ratasuunnitelma	10
esisuunnitelma; ks. esiselvitys.....	5	RS	13
esisuunnittelu	4	tarveselvitys; ks. esiselvitys.....	5
hanke	1	tiesuunnitelma	9
katusuunnitelma	11	toimenpideselvitys; ks. esiselvitys.....	5
kehittämiselvitys; ks. esiselvitys.....	5	toimenpidesuunnitelma	8
korjaussuunnitelma	14	TS	9
lakisääteinen suunnitelma; ks. katusuunnitelma.....	11	vesilupasuunnittelu	12
lakisääteinen suunnitelma; ks. ratasuunnitelma.....	10	väylä	15
lakisääteinen suunnitelma; ks. tiesuunnitelma.....	9	yleissuunnitelma	6
lakisääteinen suunnitelma; ks. vesilupasuunnittelu.	12	ympäristövaikutusten arviointimenettely	3
liikenneväylä	15	YS	6
projekti	2	YVA-menettely	3
rakennussuunnitelma; ks. rakentamissuunnitelma.	13		