

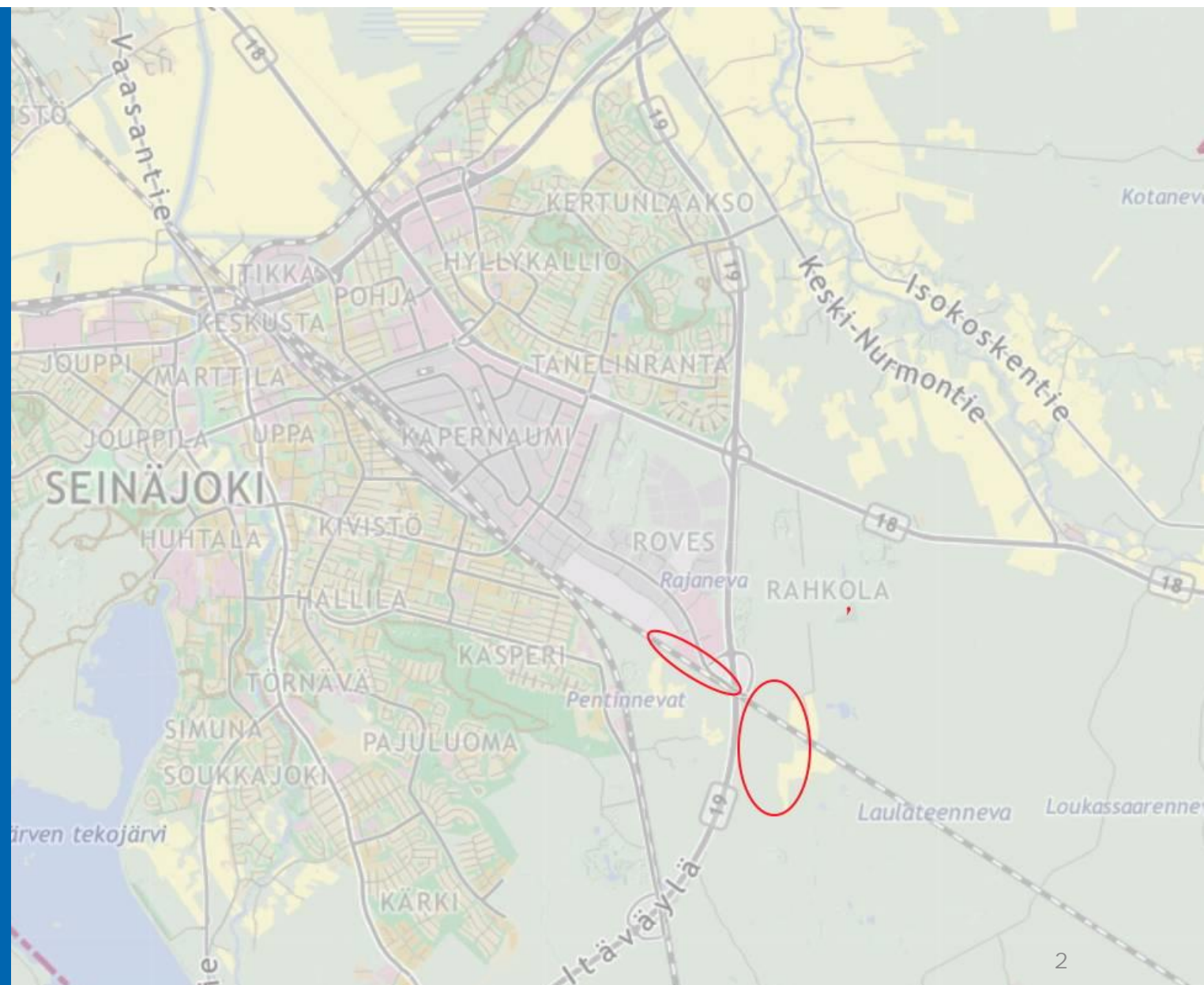


# Yleisötilaisuus Raakapuun kuormauspaikka, ratasuunnitelma Seinäjoki



# Yleiskartta suunnittelualueesta

© Seinäjoen kaupunki



# Verkkotilaisuuden sisältö

- Väyläviraston rooli ja tehtävät
- Pohjois-Suomen raakapuun kuormauspaikat
- Hankkeen yleistiedot ja rajaus
- Ratasuunnitelma
- Kaavoitus ja maankäyttö
- Alustavat suunnitelmaratkaisut
- Vaikutukset
- Aikataulu ja rahoitus
- Palautteenanto
- Yhteystiedot

# Väylävirasto

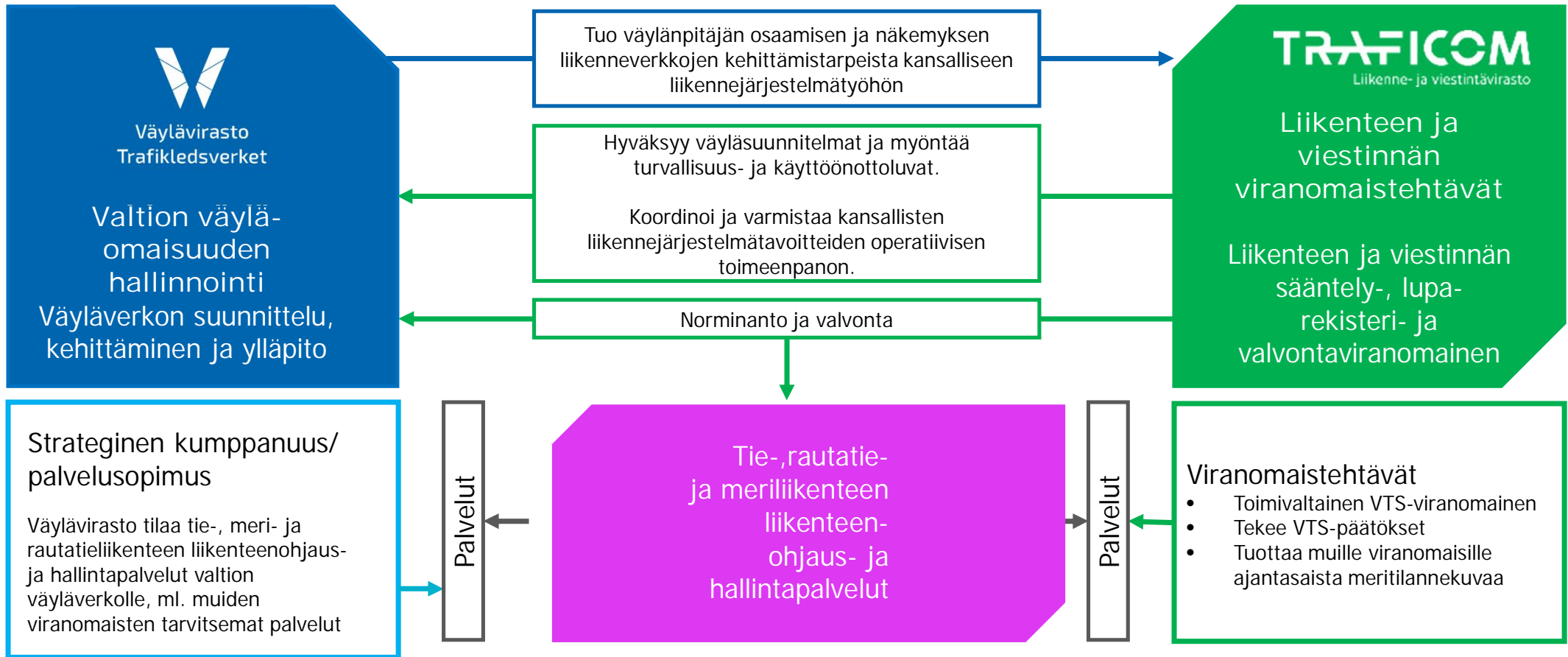
- Liikenne- ja viestintäministeriön hallinnonalalla toimiva keskushallinnon virasto.
- Väylänpitäjänä vastaa tie-, rata- ja vesiväylien palvelutason ylläpidosta ja kehittämisestä valtion hallinnoimilla liikenneväylillä.
- Edistää toiminnallaan väyläverkon toimivuutta, automatisaatiota, liikenteen turvallisuutta, kestäväää kehitystä osana liikennejärjestelmän kokonaisuutta sekä alueiden ja elinkeinoelämän toimintaedellytyksiä ja tasapainoista kehitystä
- Väylävirasto toimii radanpitoviranomaisena ja hallinnassaan olevan rataverkon radanpitäjänä.
- Väylävirasto saa rahoituksensa valtion budjetissa osoitetusta perusväylänpidon rahoituksesta ja erikseen nimetyistä valtuushankkeista.

# Mitä Väylävirasto tekee?



- Tavoitteenamme on, että liikenneverkot vastaavat kansalaisten liikkumistarpeisiin ja elinkeinoelämän kuljetustarpeisiin edistäen Suomen kilpailukykyä
- Keskitymme tie-, rata- ja meriliikenteen väyläverkon suunnitteluun, kehittämiseen ja kunnossapitoon, talvimerenkulun järjestämiseen sekä liikenteen ja maankäytön yhteensovittamiseen
- Väylävirasto toimii ELY-keskusten kanssa yhteistyössä liikennejärjestelmäsuunnittelussa maakuntien liittojen, kuntien, kaupunkiseutujen ja muiden toimijoiden ensisijaisena kumppanina
- Väylävirasto vastaa myös liikenteenohjauksen järjestämisestä palvelusopimuksella Fintraffic Raide kanssa
- Väylävirasto toimii vastuullisesti ympäristöhaittoja rajoittaen
- Väylävirasto on osaava tilaajaorganisaatio

# Yhteisenä tavoitteena kansalaisten sujuva arki ja elinkeinoelämän kilpailukyky





# Liikenneinfrahankkeen eteneminen



Hankinta suunnitteluvaiheiden välissä vie isommissa hankkeissa n. 1-2 vuotta.

# Pohjois-Suomen raakapuun kuormauspaikat

- Raakapuun kuormauspaikat ovat keskeinen osa toimivia ja kustannustehokkaita raakapuun raidekuljetusketjuja metsistä tuotantolaitoksille. Kuormauspaikkoja kehittämällä ja määrää lisäämällä turvataan elinkeinoelämän toimintaedellytyksiä.
- Hankekokonaisuus

Pohjois-Suomen raakapuun kuormauspaikkojen hankekokonaisuus edistää elinkeinoelämän toimintaedellytyksiä turvaamalla toimivat ja sujuvat raakapuun toimitusketjut. Hankkeissa suunnitellaan kokonaan uusien raakapuun kuormauspaikkojen rakentamista ja vanhojen kuormauspaikkojen parantamista seuraavilla paikkakunnilla:

- [Kolari](#)
- [Pello](#)
- [Vaala](#)
- [Oulainen](#)
- [Haapajärvi](#)
- [Seinäjoki](#)



# Pohjois-Suomen raakapuun kuormauspaikat

- Hankkeet ovat suunnitteluvaiheessa lukuun ottamatta Pellon ja Kolarin liikennepaikkojen raakapuun kuormauspaikkoja.
- Pellon ja Kolarin kohteista laadittiin suoraan rakentamissuunnitelmat ja niiden mukaiset työt ovat käynnistyneet heinäkuussa 2021.
- Hankkeiden toteuttamisen alustava yhteenlaskettu kustannusarvio on 50 miljoonaa euroa ja hankkeet rahoitetaan perusväylänpidon budjetista.



# Hankkeen yleistiedot ja raja

- Seinäjoella ei ole tällä hetkellä raakapuun kuormauspaikkaa, joka vastaisi elinkeinoelämän tarpeisiin. Tehtyjen selvitysten mukaan Seinäjoen alue tulee kuitenkin tulevaisuudessa olemaan keskeinen osa raakapuun kuormauksen kustannustehokasta ja ympäristöystävällistä kuljetusketjua.
- Ratasuunnitelma koskee Seinäjoen kaupungin alueelle rakennettavaa puunkuormauspaikkaa. Ratasuunnitelman tavoitteena on raakapuun kuormauksen edellytysten parantaminen. Suunnittelualue nykyisellä Seinäjoki–Haapamäki -rataosalla ulottuu Parkano–Seinäjoki -radalta noin neljän kilometrin päähän Haapamäen suuntaan. Suunniteltava puunkuormausalue sijoittuu Palonevan alueelle Seinäjoki–Haapamäki -rataosan eteläpuolelle.
- Raakapuuterminaali sivuraiteineen on nimeltään Rahkola ja se on osa Seinäjoen liikennepaikkaa. Alueelle suunnitellaan uudet 650 m pitkät (varaus 750 m) puunkuormausraiteet ja tieyhteys radan pohjoispuolelta uuden alikulkusillan kautta kuormausalueelle. Tie- ja katuyhteys radan pohjoispuolella yhteensovitetaan kaupungin kaavoitukseen.
- Suunniteltava uusi sivuraide sijoittuu Syrjämäen alueelle Seinäjoki–Haapamäki -radan pohjoispuolelle. Haapamäki-Seinäjoki-rataosaa suunnitellaan sähköistettäväksi puunkuormauspaikalta Parkano-Seinäjoki -radalle ja lisäksi suunnitellaan tarvittavat turvalaitemuutokset ja uusi asetinlaitetila.
- Hankkeen rataan kohdistuvat toimenpiteet kohdistuvat sekä rautatiealueelle, että radan viereisille kiinteistöille. Sivuraiteen ja kuormauspaikan lisäksi hankkeessa rakennetaan tarvittavat huoltotiet. Hankealueen maanomistajat ovat Väylävirasto ja yksityiset maanomistajat.

# Ratasuunnitelma (1)

- Radan eri osien yksityiskohtaista suunnittelua ja mitoitusta.
- Määritellään radan tilavaraukset suojavyöhykkeineen niin rakentamisen aikana kuin lopputilanteessa.
- Ratasuunnitelman laatimisessa korostuu
  - Suunnitelman oikeusvaikutukset
  - Vaikutuksien arviointi
  - Viranomaisyhteistyö ja vuorovaikutus, mm. kaavoitus
  - Kustannuksien suuruus
- Ratasuunnitelmaa edeltää usein jokin esiselvitys, joissakin tapauksissa yleissuunnitelma



## Ratasuunnitelma (2)

- Aloittamisesta kuulutetaan esisijaisesti tietoverkossa
- Hanketta esitellään suunnittelun aikana yleisölle ja sidosryhmille
- Ratasuunnitelma pidetään yleisesti nähtävillä 30 päivän ajan. Nähtävillä olosta kuulutetaan tietoverkossa sekä alueen lehdissä. Nähtävillä olon aikana suunnitelmasta on mahdollisuus tehdä muistutus.
- Suunnitelmasta pyydetään lausunto kunnilta, maakunnan liitolta ja ELY-keskukselta sekä tarvittavilta muilta viranomaisilta.
- Rataverkon haltija käsittelee lausunnot ja tekee tarvittaessa muutoksia suunnitelmiin.

## Ratasuunnitelma (3)

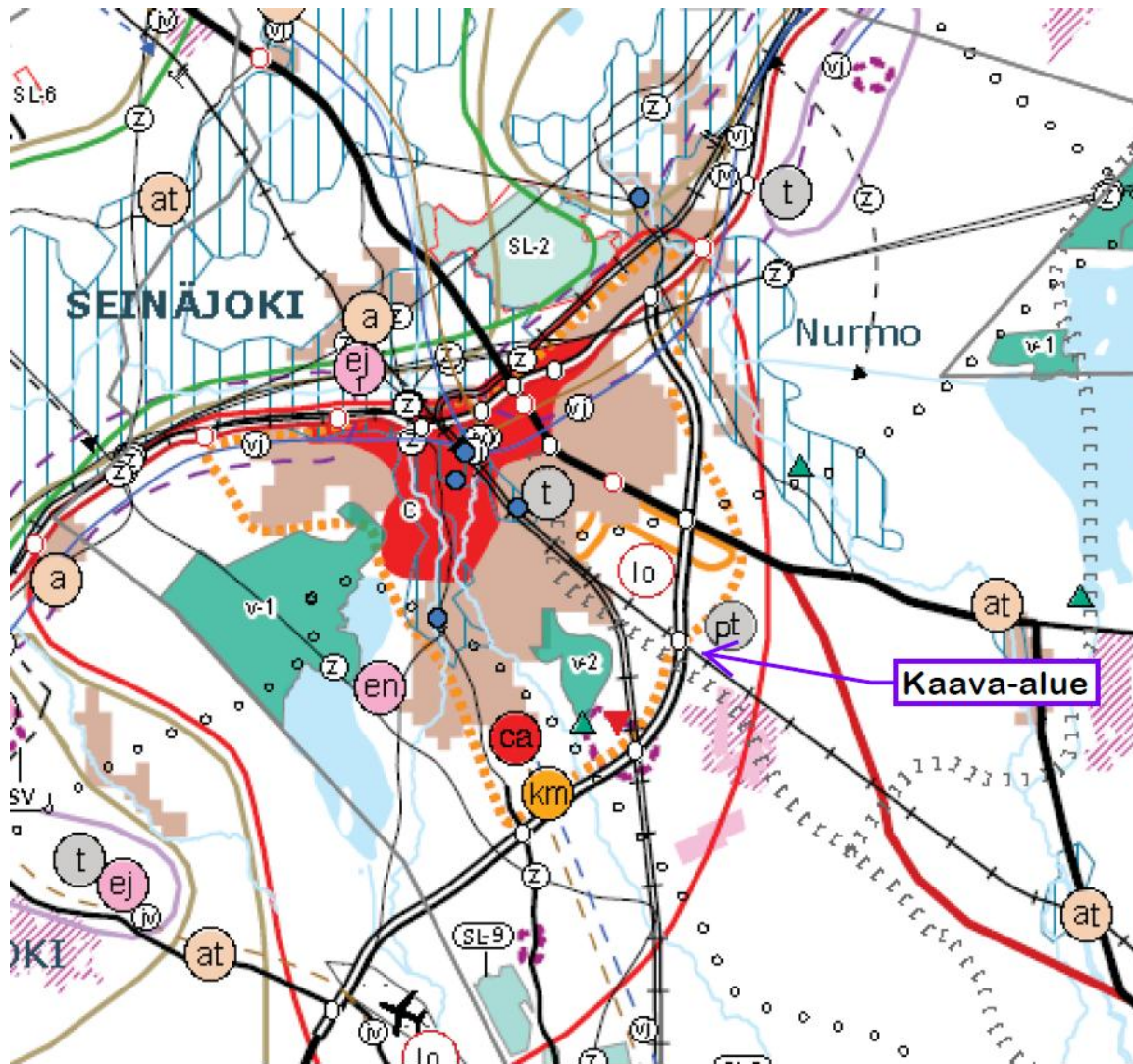
- Rataverkon haltija laatii hyväksymisesityksen Liikenne- ja viestintävirastolle (Traficom), joka tekee hyväksymispäätöksen
- Hyväksymispäätös asetetaan nähtäville ja nähtäville asettamista kuulutetaan tietoverkossa sekä alueen lehdissä.
- Päätökseen voi hakea muutosta 30 pv nähtävillä olon aikana hallinto-oikeudesta. Ratasuunnitelman hyväksymispäätöksen perusteella rakennustyöt voidaan aloittaa valituksista huolimatta, ellei valitusta käsittelevä viranomainen toisin määrää.

# Kaavoitus ja maankäyttö

Kaavoitustilanne ja käynnissä olevat kaavoitusprosessit

- Haapamäen radan pohjoispuolella on osayleiskaava, jossa on esitetty luonnonympäristöltään arvokas elinympäristö (LsL:n 49§).
- Asemakaavoitus radan pohjoispuolelle on käynnissä ja sitä laaditaan ratasuunnitelman kanssa samanaikaisesti Seinäjoen kaupungin toimesta. Tavoitteena on asettaa kaavaluonnos nähtäville lokakuussa 2021.
- Haapamäen radan eteläpuolinen ja ohikulkutien itäpuolinen alue on kaavoittamaton suunniteltavan puunkuormausalueen alueella
- Ratasuunnitelmassa esitetyt toiminnot ovat alueen pitkän tähtäimen maankäyttösuunnitelmien mukaisia.



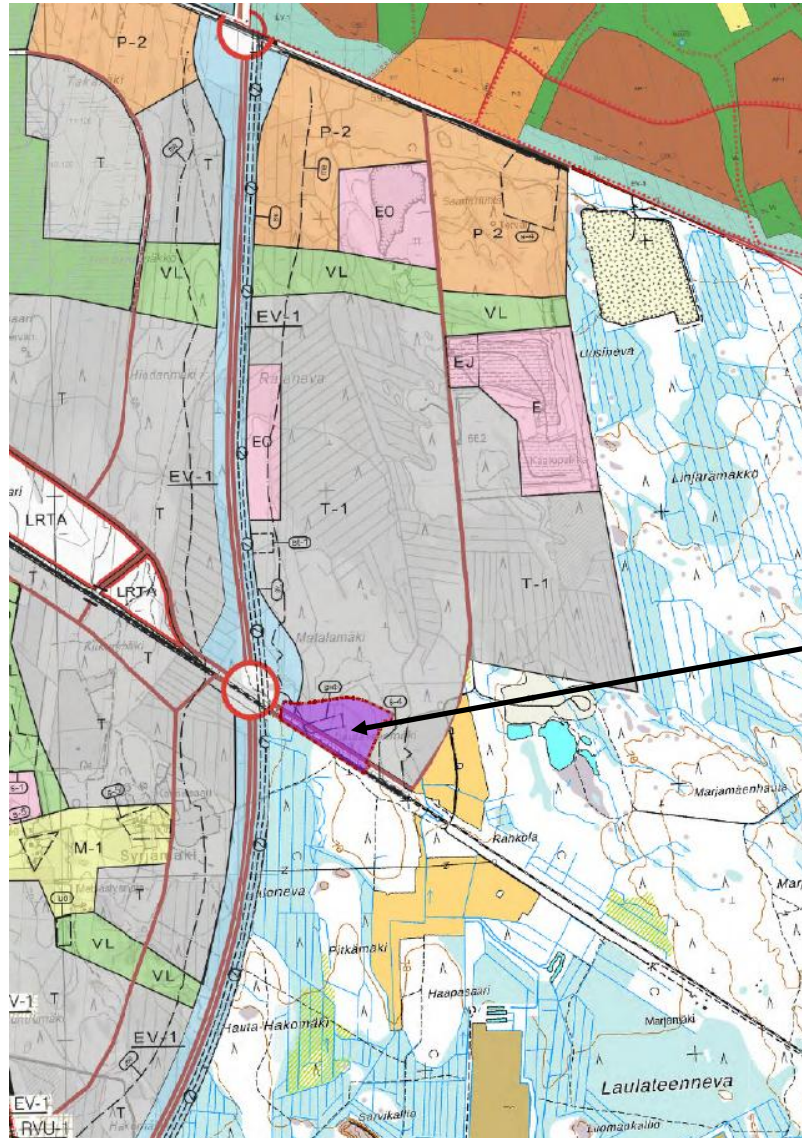


## Etelä-Pohjanmaan maakuntakaavayhdistelmä (epävirallinen)

- Etelä-Pohjanmaan kokonaismaakuntakaava. Kaava vahvistettu 23.5.2005
- Vaihemaakuntakaava II - Kauppa, liikenne ja keskustatoiminnot. Kaava hyväksytty 30.5.2016
- Vaihemaakuntakaava III - Turvetuotanto, suolunnon suojele, bioenergiailaitokset, puuterminaalit ja puolustusvoimien alueet. Kaava hyväksytty 3.12.2018

# Yleiskaavallinen tilanne

Alueella on voimassa  
Nurmon Rovoksen osayleiskaava 2025



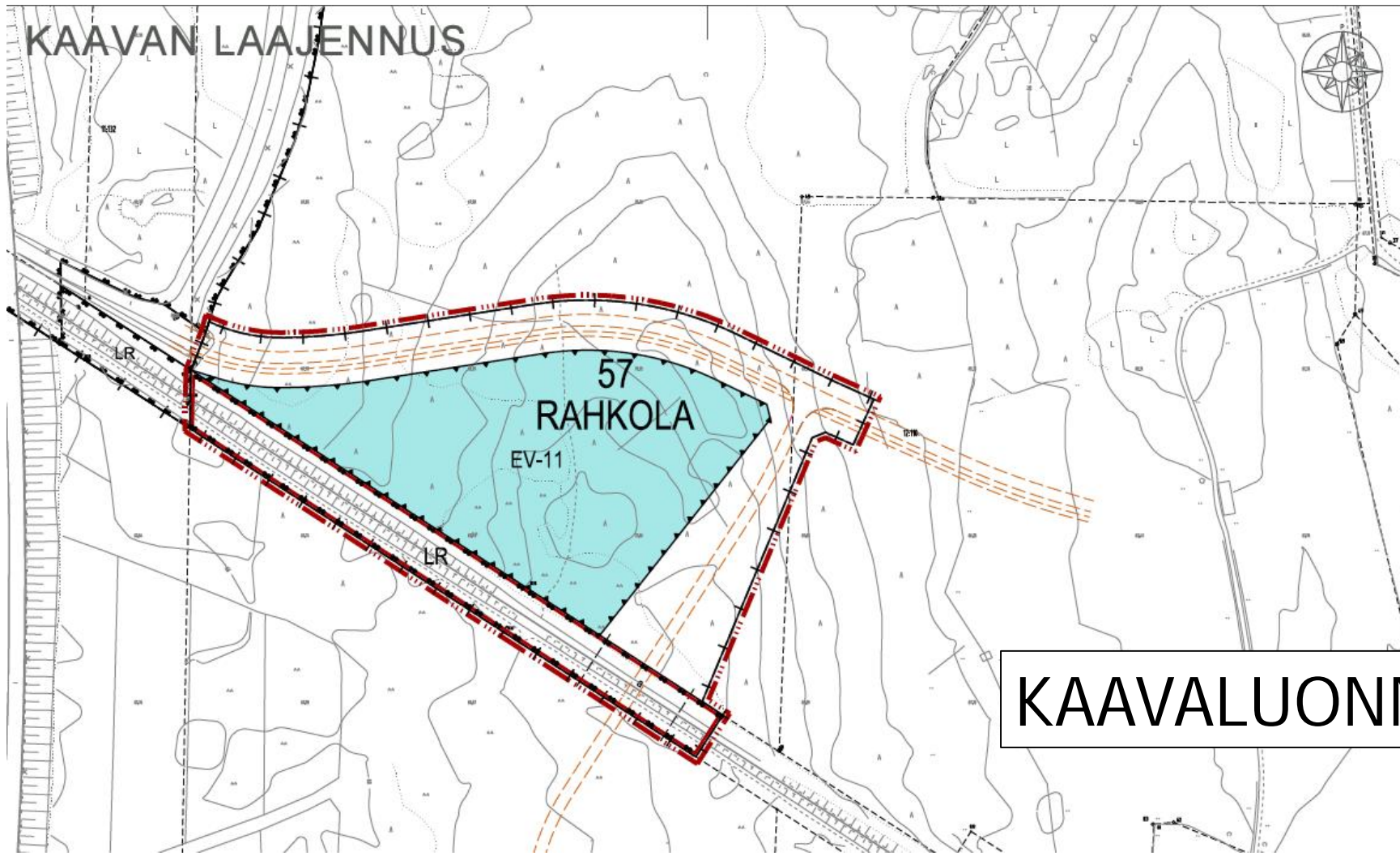
kaavoitettava alue







# KAAVAN LAAJENNUS



KAVALUONNOS 2021

# Suunnitelmapakartta LUONNOS



Yleisötalaisuus 12.10.2021  
Raakapuun kuormaupaikka, ratasuunnitelma, Seinäjoki

— raidevaraus  
— uusi vaihden sija  
— vanha vaihden sija

1:2 000

# Alustavat suunnitelmaratkaisut 1/2

- Ratasuunnitelman yhteydessä suunnitellaan alustavasti radan turvalaitteet tarvittavine asetinlaitetiloineen, sähköradan muutokset, muutokset radan opastimiin sekä merkkeihin. Hankkeeseen kuuluu lisäksi valaistuksen suunnittelu vaihteille ja kuormausalueelle sekä kuormausalueelle johtavalle tielle.
- Suunnittelualueella sijaitsee Matalamäen ylikulkusilta km 412+210. Ratasuunnitelman yhteydessä selvitetään tarvittavat toimenpiteet sillalle radan sähköistämiseksi Seinäjoen ratapihalta tulevalle raakapuun kuormausalueelle. Hankkeen yhteydessä suunnitellaan uusi alikulkusilta Haapamäen radan ali km 411+540 jonka kautta raakapuu kuljetetaan kuormausalueelle.
- Suunnittelualueella oleva tasoristeys "Saari" km 411+341 poistetaan ratasuunnitelman yhteydessä ja korvaava tieyhteys on esitetty liitettäväksi kuormausalueen sisääntuloväylään.

# Alustavat suunnitelmaratkaisut 2/2

- Pääraide on yksiraiteinen, sähköistämätön, suojastettu ja kulunvalvonnalla varustettu sekaliikennerrata.
- Liikennepaikalle on suunniteltu hyötypituudeltaan 750 m pituinen sivuraide vaihteineen sekä tarvittavine huoltotieyhteyksineen
- Pääraiteen suurin sallittu nopeus 100 km/h
- Raideväli pää- ja sivuraiteella on 7,0 m
- Suunnittelualueella olevat ratarummut uusitaan tai saneerataan maastoinventoinnin perusteella.
- Raiteet sähköistetään Seinäjoen ratapihalta kuormauspaikan alkuun saakka.



# Vaikutukset

- Vaikutuksia junaliikenteeseen → puunkuljetukset alkavat
- Vaikutuksia tieliikenteeseen → raskaiden ajoneuvojen liikennöinti alueella kasvaa
- Vaikutuksia maankäyttöön → maan lunastukset
- Vaikutuksia meluun ja tärinään → hankkeen yhteydessä tehdään selvitykset melu-, tärinä- ja runkomeluvaikutuksista
- Hankkeen maisemalliset vaikutukset ovat vähäiset → kuormauspaikka sijoittuu metsäiselle alueelle, eikä sen välittömässä läheisyydessä ole vakituista asutusta
- Ratasuunnitelman vaikutusalueella ei ole tiedossa olevia eikä maastokatselmuksessa havaittuja erityisiä rakennusympäristökohteita. Alueelta kartoitetut erityiset luontokohteet on huomioitu suunnitelmaratkaisuissa

# Aikataulu ja rahoitus

## Raakapuun kuormauspaikka, ratasuunnitelma, Seinäjoki

- Aloituskoolutus huhtikuu 2021.
- Yleisötilaisuus (verkkotilaisuus) 12.10.2021 klo 17:30-19:00.
- Valmiit suunnitelmat asetetaan nähtäville vähintään 30 päivän ajaksi loppuvuodesta 2021.
- Sidosryhmiltä pyydetään lausunnot ja asianosaisten on mahdollisuus jättää suunnitelmista muistutuksia.
- Nähtävillä olon jälkeen radanpitäjä (Väylävirasto) ilmoittaa perustellun kannanottonsa suunnitelmaa vastaan tehdyistä muistutuksista. Radanpitäjän perusteltu kannanotto ilmoitetaan suunnitelmaa koskevassa hyväksymispäätöksessä.
- Valmiin ratasuunnitelman hyväksyy Traficom.
- Ratasuunnitelma pyritään saamaan lainvoimaiseksi alkuvuodesta 2022.
- Ratasuunnitelman perään laaditaan välittömästi rakentamissuunnitelma, joka valmistuu keväällä 2022.
- Rakentaminen kesä 2022 – syksy 2023
- Hankkeen kokonaiskustannukset ovat noin 15 M€. Hankkeelle on olemassa rahoitus.

# Palautteenanto

Suunnitelmaluonnokset ovat esillä verkko-osoitteessa:

<https://vayla.fi/seinajoki-raakapuun-kuormauspaikka>

Suunnitelmaluonnoksista on mahdollista antaa mielipiteitä 29.10.2021 saakka osoitteeseen:

[tomi.lindgren@sweco.fi](mailto:tomi.lindgren@sweco.fi)

# Yhteystiedot

Väyläviraston projektipäällikkö

Vesa Pakarinen      etunimi.sukunimi@vayla.fi  
p. 029 534 3149

Suunnitteluttajakonsultin yhteyshenkilö, Ramboll CM Oy

Pasi Heikkilä      etunimi.sukunimi@ramboll.fi

Suunnittelijakonsultin projektipäällikkö, Sweco Infra & Rail Oy

Tomi Lindgren      etunimi.sukunimi@sweco.fi





Väylävirasto  
Trafikledsverket