

## VERKKOSELOSTUS AIKATAULUKAUDELLE 2021 NETWORK STATEMENT for the timetable period of 2021

### Voimassaolo ja muutoksista tiedottaminen

Tämä verkkoselostus on voimassa aikataulukauden 2021, 13.12.2020 – 11.12.2021.

*Muutoksista tehdään merkintä tämän verkkoselostuksen etusivulle.*

### Validity and information of changes

This network statement is valid for the timetable period of 2021, 13.12.2020 – 11.12.2021.

*An entry of changes will be recorded on the first page of this Network Statement.*

### Yhteystiedot (Contacts):

Kiireelliset asiat, vuoromestari, 0400 557 728.

Urgent matters, shift supervisor, 0400 557 728.

Muut asiat, Johanna Vahtera, 050 576 7227, johanna.vahtera@oiltanking.com.

Other matters, Johanna Vahtera, 050 576 7227 johanna.vahtera@oiltanking.com.

### 25.1.2021 lisätty kohtaan 2 seuraavat asiat:

s. 4 rivi 16: Sekä Mussalon portille.

s. 4 rivi 19: Oiltanking Finlandin alueella työskentelevillä on oltava voimassa oleva työturvallisuuskortti.

s. 6 rivi 10: Kaluston paikallaan pysyminen on varmistettava pysäytyskengillä asettamalla ne alla olevan kuvan mukaisesti ja purkusiltaan nähden ulommalle kiskolle. Pysäytyskengät on säilytettävä telineissä

s. 6 rivi 13: Vaihtotyössä on käytettävä kaluston ilmajarruja.

s. 6 rivi 17 Vaihtotyössä on noudatettava Oiltanking Finlandin määräyksiä suojaväetuksesta.

s.7. Vajaatoimintatilanteet: Muokattu kokonaan

s.4 rivi 10: Poistettu lause: Vaunun kyydissä ei saa matkustaa.

Julkaistu (Published) 10.12.2020, Oiltanking Finland Oy, Johanna Vahtera.

Sisällysluettelo

VOIMASSAOLLO JA MUUTOKSISTA TIEDOTTAMINEN .....	1
VALIDITY AND INFORMATION OF CHANGES .....	1
1 RATAVERKKO .....	3
RATAVERKON KUVAUS, LAATU JA LAAJUUS .....	3
RATAVERKON KÄYTTÄMISEN EDELLYTYKSET .....	3
RATAVERKON KÄYTTÄMISEN RAJOITUKSET .....	3
KALUSTOA KOSKEVAT VAATIMUKSET .....	3
RATAVERKON MUUTOKSET .....	4
2 RATAVERKON VAIHTO- JA RATATYÖN TURVALLISUUSOHJE.....	4
HÄTÄTILANTEET .....	4
PÄTEVYYDET JA KELPOISUUDET .....	4
SIIRTOTYÖ .....	4
VAIHTOTYÖ .....	5
RATATYÖ .....	5
TULLITYÖ.....	6
VAJAATOIMINTATILANTEET .....	7
3 RATAMAKSUT .....	7
4 PALVELUPAIKKOJEN KÄYTTÖOIKEUS JA PALVELUJEN TARJOAMINEN .....	7
5 RATAVERKOLLE PÄÄSEMINEN.....	7
TURVALLISUUSTODISTUKSEN JA RAUTATIEYRITYKSEN TOIMILUVAN HAKEMINEN .....	7
6 RATAVERKON KÄYTTÖSOPIMUS.....	8
7 RATAKAPASITEETIN HAKEMINEN .....	8
8 VASTUUT JA ERI MIELISYYKSIEN RATKAISEMINEN SEKÄ MUUTOKSENHAKUMENETTELY.....	8
1 RAIL NETWORK .....	9
DESCRIPTION, TYPE AND EXTENT OF RAIL NETWORK. ....	9
CHARACTERISTICS OF OILTANKING’S RAIL NETWORK .....	9
CONDITIONS FOR THE USE OF THE RAIL NETWORK.....	9
LIMITATIONS FOR THE USE OF THE RAIL NETWORK.....	9
REQUIREMENTS CONCERNING ROLLING STOCK .....	9
CHANGES IN THE RAIL NETWORK .....	10
2 SAFETY INSTRUCTION FOR SHUNTING AND RAIL WORK IN THE RAIL NETWORK.....	10
EMERGENCY SITUATIONS .....	10
COMPETENCES AND QUALIFICATIONS .....	10
TRANSFER.....	10
SHUNTING .....	11
RAIL WORK .....	11
HOT WORK.....	11
DEGRADED OPERATION .....	12
3 RAIL CHARGES .....	12
4 RIGHT OF USE OF SERVICE FACILITIES, PROVISION OF SERVICES.....	12
5 ACCESS TO RAIL NETWORK .....	12
APPLICATION FOR SAFETY CERTIFICATE AND RAIL OPERATOR LICENSE.....	12
6 AGREEMENT ON THE USE OF RAIL NETWORK.....	13
7 APPLYING FOR RAIL CAPACITY .....	13
8 RESPONSIBILITIES, DISPUTE RESOLUTION, APPEAL PROCEDURE.....	13

## 1 Rataverkko

### Rataverkon kuvaus, laatu ja laajuus

Rataverkko on kuvattu raiteistokaavioissa (sivut 13 ja 14), joissa rataverkko on korostettu vihreällä värillä ja uudet raiteet sekä yhteydet punaisella.

Kotkan liikennepaikalla raiteet 811-817 ovat ajoittain siirtoaluetta kaluston siirtämiseen liittyvää työtä varten. Siirtotyön aikana vaihto- ja ratatyö näillä raiteilla ei ole mahdollista. Siirtotyö ohjeistetaan tämän verkkoselostuksen kohdassa 2, Rataverkon vaihto- ja ratatyön turvallisuusohje.

Rataverkon ominaisuudet:

- Ei sähköistettyjä raiteita.
- Suurin nopeus on 20 km/h.
- Metripaino on enintään 80 kN/metri.
- Oiltanking Finland Oy:n rataverkko on toisen luokan liikenteenohjauksen aluetta.
- Kaluston suurin akselipaino on 250 kN.
- Radan merkit ja merkinnät sekä opasteet ovat samanlaiset ja tarkoittavat samaa kuin Liikennevirasto ohjeistaa valtion rataverkolle.
- Rataverkolla tehtävästä työstä aiheutuvat keskeytykset liikennöinnille merkitään valtion rataverkolle annetun ohjeen, Radan merkit ja merkinnät, mukaisesti.
- Raiteiden suurimmat sallitut akselipainot ja nopeudet esitetään raiteistokaavioissa.

Rataverkon tekniset tiedot ovat RINF-ratarekisterissä. ?

### Rataverkon käyttämisen edellytykset

Liikennöinti edellyttää kohdan 6 mukaisen rataverkon käyttösopimuksen tekemistä.

Liikennöinnissä on noudatettava kohdassa 2, "Rataverkon vaihtotyön ja ratatyön turvallisuusohje", annettuja ohjeita.

### Rataverkon käyttämisen rajoitukset

Höyryveturilla ja sellaisella kalustolla, joka saattaisi aiheuttaa palovaaran, ei saa liikennöidä.

Rataverkon kunnossapitoon liittyvät työt voivat rajoittaa rataverkon käyttöä.

### Kalustoa koskevat vaatimukset

Rataverkolla saa liikennöidä kaikella kalustolla, joka on merkitty Liikenne- ja viestintäviraston (Traficom) kalustorekisteriin.

## Rataverkon muutokset

Rataverkon raiteiden määrään eikä niiden liikennöitävyyteen ole suunnitteilla muutoksia.

## **2 Rataverkon vaihto- ja ratatyön turvallisuusohje**

Tätä ohjetta on noudatettava vaihto-, rata- ja siirtotyössä Oiltanking Finland Oy:n rataverkolla.

Ratatyö tässä ohjeessa tarkoittaa työtä (myös kunnossapitotyö), joka:

- tehdään siten, että kone tai sen osa saattaa ulottua raiteen aukean tilan ulottumaan,
- vaikuttaa radan rakenteeseen,
- edellyttää vaihto- ja siirtotyön keskeyttämistä työturvallisuuden takia tai muuten vaikuttaa vaihto- tai siirtotyöhön tai
- vaikuttaa vaunujen purkamiseen tai kuormaamiseen.

Operointikielenä on käytettävä suomea.

**Vaunun alta ei saa kulkea.**

Kaikesta raiteisiin ja niiden laitteisiin liittyvistä vioista ja poikkeamista sekä asioista, jotka voivat vaarantaa vaihtotyön tai vaunujen purkamisen tai kuormaamisen, on ilmoitettava vuoromestarille, joka huolehtii asian tiedottamisesta tarvittaville tahoille.

### Hätätilanteet

Onnettomuus- ja vaaratilanteesta on ensin ilmoitettava yleiseen hätänumeroon 112 ja sen jälkeen vuoromestarille **sekä Mussalon portille puh.05 2605081.**

### Pätevyydet ja kelpoisuudet

Rautatieliikenteen harjoittajan ja ratatyöstä vastuullisen tahon on varmistettava, että heidän henkilöstöllään on voimassa oleva kelpoisuus kyseiseen tehtävään. **Oiltanking Finlandin alueella työskentelevillä on oltava voimassa oleva työturvallisuuskortti.**

### Siirtotyö

Ennen siirtotyön aloittamista on työstä vastuullisen saatava lupa siirtotyöhön vuoromestarilta.

Siirtotyön päättymisen jälkeen työstä vastuullisen on varmistettava ja ilmoitettava vuoromestarille, että alue on liikennöitävässä kunnossa.

## Vaihtotyö

Vaihtotyöhön on saatava lupa vuoromestarilta (yhteystiedot etusivulla).

Kotkassa raiteilla 812, 815, 816, 817, 831, 832, 837, 838, 839, 840, 841, 842, 823 ja 824 sekä Haminassa raiteilla 423 ja 424 ennen purkulaitteistoja raiteiden vieressä olevat vihreät valot ilmoittavat, että vaunuja saa kyseisellä raiteella liikuttaa. Punaiset valot ja se, että valot ovat sammuksissa, ilmoittavat, että vaunuihin ei saa mennä kiinni eikä liikuttaa.

Vaihtotyössä on noudatettava, mitä Väylävirasto (Väylä) ohjeistaa vaihtotyöstä valtion rataverkolla sekä Liikenne- ja viestintäviraston (Traficom) määräyksiä.

Kaluston paikallaan pysyminen on varmistettava pysäytyskengillä asettamalla ne alla olevan kuvan mukaisesti ja purkusiltaan nähden ulommalle kiskolle. Pysäytyskengät on säilytettävä telineissä.



Vaihtotyössä on käytettävä kaluston ilmajarruja.

Vaunuja ei saa jättää paikalleen siten, että ne estävät liikenteen paloteillä, rautatien tasoristeyksissä, alueilla, jotka on tarkoitettu tieliikenteen käyttöön raiteiden ylittämistä varten, tai vaihdealueilla.

Vaihtotyössä on noudatettava käytettävä Oiltanking Finlandin määräyksiä suojavaateuksesta.

## Ratatyö

Ratatyöhön on saatava lupa vuoromestarilta (yhteystiedot etusivulla).

Lupaa pyydetessä on kerrottava ratatyön aikataulu, sen vaikutukset raiteiden käyttämiseen sekä työstä vastuullisen yhteystiedot.

Työstä vastuullisen on ilmoitettava ratatyön päättymisestä vuoromestarille ja ennen ilmoitusta varmistettava, että ratatyön kohteena ollut alue on Oiltanking Finland Oy:n kunnossapitosuunnitelman mukaisessa kunnossa. Poikkeamista kunnossapitosuunnitelman mukaiseen kuntoon on ilmoitettava vuoromestarille.

Työstä vastuullisen on ennen työn aloittamista ja tarvittaessa myös työn aikana perehdytettävä työhön osallistuva henkilöstönsä tähän ohjeeseen ja kyseisen työn olosuhteisiin sekä työhön liittyviin vaaroihin.

Ratatyössä on noudatettava Oiltanking Finland Oy:n kunnossapitosuunnitelmaa.

## Tulityö

Tulityöhön on saatava lupa vuoromestarilta (yhteystiedot etusivulla).

## Vajaatoimintatilanteet

Vaihteen aukiajon jälkeen on kuljettajan tai vaihtotyöstä tai ratatyöstä vastuullisen on ilmoitettava vuoromestarille sekä silmämääräisesti tarkastettava, voiko vaihdetta käyttää vaihto-/ratatyössä. Vuoromestari ilmoittaa rataverkon kunnossapitäjälle sekä kaikille yrityksille, joilla on rataverkon käyttösopimus tehty Oiltanking Finlandin kanssa.

Ennen rataverkon kunnossapitäjän tarkastusta kyseisellä vaihteella ei saa liikennöidä. Rataverkon kunnossapitäjän on oltava paikalla kun aukiajossa mukana ollut kalusto siirretään pois vaihteen päältä.

Tarkastuksen perusteella kunnossapitäjän on estettävä liikkuminen vaihteessa tarvittaessa Seislevyllä.

Oiltanking Finland Oy:n rataverkon kunnossapitäjä ilmoittaa vuoromestarille, kun vaihde on jälleen liikennöitävässä kunnossa ja vuoromestari ilmoittaa asian kaikille yrityksille, joilla on rataverkon käyttösopimus tehty Oiltanking Finlandin kanssa.

### **3 Ratamaksut**

Rataverkolla ei peritä ratamaksua.

### **4 Palvelupaikkojen käyttöoikeus ja palvelujen tarjoaminen**

Rataverkolla toimiva palvelupaikan ylläpitäjä, joka haluaa palvelupaikkansa kuvauksen julkisesti saataville Oiltanking Finland Oy:n verkkoselostuksessa 2023, on toimitettava tieto linkistä, jonka kautta pääsee kuvaukseen, tai asiaa koskeva julkaisuvalmis tieto, joka voidaan sisällyttää verkkoselostukseen, Oiltanking Finland Oy:lle viimeistään 28.8.2021.

Palvelupaikkakuvaus voi julkaisuvalmiina tietona toimittaa linkistä <https://vayla.fi/ammattiliikenne-raiteilla/rautateiden-verkkoselostus/rataverkon-palvelun-tarjonta#.XPD7a-SP4uU> löytyvällä mallipohjalla.

Palvelupaikkakuvaus on toimitettava suomen ja englannin kielisenä versiona.

### **5 Rataverkolle pääseminen**

Rataverkolla saavat liikennöidä rautatieliikenteen harjoittajat, joilla on turvallisuustodistus ja jotka ovat tehneet rataverkon käyttösopimuksen.

Rautatieliikenteen harjoittajilla tulee olla rautatielain mukainen riittävä vastuuvakuutus tai muu sitä vastaava järjestely.

## Turvallisuustodistuksen ja rautatieyrityksen toimiluvan hakeminen

Tiedot turvallisuustodistuksen ja toimiluvan hakemisesta ovat maksutta saatavilla verkkosivustolta <http://www.rautatiemarkkinoille.fi>.

## **6 Rataverkon käyttö sopimus**

Rataverkon käyttö sopimuksella rautatieliikenteen harjoittaja ja Oiltanking Finland Oy rataverkon haltijana sopivat liikennöimisestä tämän verkkoselostuksen mukaisella rataverkolla.

Rautatieliikenteen harjoittajan on ilmoitettava käyttö sopimuksen tekemisen tarpeestaan Oiltanking Finland Oy:lle vähintään 7 vuorokautta ennen aiotun liikennöinnin aloittamista.

Liikennöintiä ei saa aloittaa ennen kuin käyttö sopimus on allekirjoitettu.

Käyttö sopimuksella sovitaan siitä, että rautatieliikenteen harjoittaja sitoutuu noudattamaan verkkoselostuksessa kohdassa 2 annettuja rataverkon haltijan turvallisuusohjeita sekä rautatieliikenteen harjoittamiseen kohdistuvia rajoitteita ja vaatimuksia.

Käyttö sopimus tehdään joko aikataulukausittain tai toistaiseksi voimassaolevaksi. Oiltanking Finland Oy voi irtisanoa käyttö sopimuksen päättymään välittömästi, jos rautatieliikenteen harjoittaja ei noudata käyttö sopimuksessa mainittuja ehtoja. Rautatieliikenteen harjoittajan on ilmoitettava, jos sillä ei enää ole liikennöintitarvetta, ja aika, jolloin liikennöinti päättyy. Rautatieliikenteen harjoittajan ilmoittama liikennöinnin päätymisen aika on samalla ilmoitus käyttö sopimuksen irtisanomisesta. Tarvittaessa Oiltanking Finland Oy ilmoittaa käyttö sopimukseen tarvittavien päivitysten ja muutosten tekemisen tarpeesta.

## **7 Ratakapasiteetin hakeminen**

Rataverkolla ei jaeta ratakapasiteettia.

## **8 Vastuut ja erimielisyyksien ratkaiseminen sekä muutoksenhakumenettely**

Rautatieliikenteen harjoittaja vastaa Oiltanking Finland Oy:lle aiheuttamastaan vahingosta.

Ratatyön tekijä vastaa Oiltanking Finland Oy:lle aiheuttamastaan vahingosta.

Rataverkon haltijana, Oiltanking Finland Oy, vastaa rataverkon haltijuuteen kuuluvan tehtävän tai vastuun laiminlyönnistä rautatieliikenteen harjoittajan kalustolle tai kaluston kuormalle aiheutuvasta välittömästä vahingosta.

Erimielisyydet on ratkaistava ensisijaisesti neuvottelemalla.

Erimielisyys, jota ei ole saatu ratkaistua neuvottelemalla, ratkaistaan raideliikennelaissa muista erimielisyyksistä (152 §) säädetyllä tavalla.

Muut erimielisyydet ratkaistaan Kymenlaakson käräjäoikeudessa.



## 1 Rail network

### Description, type and extent of rail network.

Rail network is highlighted in green on railway layout diagrams (pages 13 and 14) and new tracks and connections in red.

Tracks 811-817 of Kotka station are at times transfer area for transferring rolling stock. Shunting and rail work are prohibited during transfer. Instructions for transfer are in chapter 2, *Safety instruction for shunting and rail work in the rail network*.

### Characteristics of Oiltanking's rail network

- No electrified railway lines.
- The maximum speed is 20 km/h.
- Metric weight is 80 kN/meter.
- Second-class traffic control area.
- The maximum axle weight of rolling stock is 250 kN.
- The signs and markings are identical and have the same meanings as what the Finnish Transport Agency instructs for the state-owned rail network.
- Interruptions in traffic are marked in accordance with instruction "Radan merkit ja merkinnät" (Signs and markings on railways) issued for the state-owned rail network.
- Maximum axle weights and maximum speeds of tracks are presented in railway layout diagrams.
- Technical characteristics of rail network are in RINF-register of network.

### Conditions for the use of the rail network

Rail operation is allowed for operators who have signed an agreement "Use of the Rail Network" according chapter 6.

Rail operation must comply with the instructions given under item 2, *Safety instruction for shunting and rail work in the rail network*.

### Limitations for the use of the rail network

A steam locomotive and other rolling stock, which could cause a fire hazard, must not be used for rail operation.

Maintenance may restrict the use of the rail network.

### Requirements concerning rolling stock

The rail network can be used for operating all rolling stock which has a commissioning permit and which has been entered in the rolling stock register of the Finnish Transport and Communications Agency (Traficom).

## Changes in the rail network

No changes are being planned to the number of tracks in the rail network or to their level of traffic operations.

## **2 Safety instruction for shunting and rail work in the rail network**

This instruction must be followed in shunting, rail work and transferring in Oiltanking Finland Oy's rail network.

In this instruction, rail work means work (including maintenance), which:

- Is carried out so that a machine or its part may extend to the reach of the free area of the track,
- influences the structure of the track,
- requires the suspension of shunting or transferring due to occupational safety or otherwise,
- influences the unloading or loading of wagons.

The operation language is Finnish.

Moving under wagon is forbidden.

Travelling in moving wagon is forbidden.

Any faults and deviations related to the tracks and their devices as well as any issues that may compromise shunting or unloading or loading of wagons must be reported to shift supervisor, who will ensure that necessary parties are informed.

## Emergency situations

Accidents and hazards must first be notified to the general emergency number 112 and then to shift supervisor.

## Competences and qualifications

The rail operator and the party responsible for rail work must ensure that their personnel have a valid qualification for the task in question.

## Transfer

Before commencing transfer must person in charge get a permission from shift supervisor.

After transfer is done, must person in charge ensure that rail is ready for rail operation and make shift supervisor aware.

## Shunting

Shift supervisor permits authorization for shunting (contact information on page 1)

In Kotka rails 812, 815, 816, 817, 831, 832, 837, 838, 839, 840, 841, 842, 823 and 824 in addition on rails 423 and 424 in Hamina, green lights beside rail and before unloading equipment, inform when rolling stock can be moved. Red and unlit lights inform that it is forbidden to couple and/or move rolling stock.

Shunting must take place in accordance with the regulations of the Finnish Transport and Communications Agency (Traficom) and instructions of the Finnish Transport Infrastructure Agency (Väylä) concerning shunting in the state-owned rail network.

Switches and stoppers and equivalent equipment must be returned in basic positions after shunting.

The stationary of rolling stock must be ensured, if necessary by means of stoppers or in an equivalent manner.

The brakes of rolling stock must be applied in shunting.

Rolling stock must not be stationary in a way they prevent traffic on fire roads, switch areas, railway level crossings or areas which are intended for road traffic crossing tracks.

In shunting, wearing protective equipment (PPE) is compulsory.

## Rail work

Shift supervisor permits authorization for rail work (contact information on page 1)

Upon requesting a work permit for rail work, the permit requester must provide the information of works timetable, effects on usage or rails and contact information of person in responsible of work.

Person in responsible of work is responsible of informing shift supervisor and make sure that area subject to rail work is in condition conforming to the maintenance plan of Oiltanking Finland Ltd. Any deviations to track condition conforming to the maintenance plan of Oiltanking Finland Ltd. must be informed to shift supervisor.

Rail work must follow maintenance plan of Oiltanking Finland Ltd.

## Hot work

Hot work requires a permit from shift supervisor (contact information on page 1).

## Degraded operation

After a forced opening of a switch must driver or person responsible for shunting or person responsible for rail work visually inspect whether the switch can be used for rail operation.

Based on the inspection, the driver, the person responsible for shunting or the person responsible for rail work must prevent shunting and rail work at the switch (if necessary by means of a stop plate), or there is no reason to prevent shunting or rail work, the person in question must ensure that shunting and rail work at the switch are carried out at a maximum speed of 5 km/h before an inspection is carried out by network maintenance (see contact information in front page). If necessary, a speed limit sign for a special site must be installed.

Maintenance manager of Oiltanking Finland will take care that forced opened switch will be checked and repaired and inform when its back in normal use and speed limitation will stop.

## **3 Rail charges**

No rail charges are charged on the rail network.

## **4 Right of use of service facilities, provision of services**

Service facility operator which is operating at the rail network and wishes to have service facility description publicly available at Oiltanking Finland Oy's 2023 network statement, must provide information of the document access link to the description or publishable information that can be attached to the network statement to Oiltanking Finland Oy's possession no later than 28.08.2021

Service facility description can be provided as publishable information form that can be found from the link; <https://vayla.fi/ammattiliikenne-raiteilla/rautateiden-verkkoselostus/rataverkon-palvelun-tarjonta#.XPD7a->

Service facility description to be provided in English and in Finnish.

## **5 Access to rail network**

The rail network can be used for rail operations by railway undertakings which have a safety certificate and an agreement on the use of rail network.

Rail operators must have a sufficient liability insurance prescribed by the Finnish Railway Act, or other corresponding arrangement.

## Application for safety certificate and rail operator license

Information applying the safety certificate and rail operator license available on website <http://www.rautatiemarkkinoille.fi>.

## **6 Agreement on the use of rail network**

Through the agreement on the use of the rail network, the rail operator and Oiltanking Finland Ltd, as the owner of the rail network, agree on rail operation on the rail network specified in this Network Statement.

The rail operator must inform Oiltanking Finland Oy. of its need to conclude an agreement on the use of the rail network no later than 7 days before the beginning of the intended rail operation.

Rail operation must not be started before the agreement has been signed.

The agreement on the use of the rail network is used for agreeing that the rail operator undertakes to follow safety instructions, restrictions and requirements set under item 2 of this Network Statement by the owner of the rail network.

The agreement on the use of the rail network is signed for each timetable period. Oiltanking Finland Ltd. may terminate the agreement on the use of the rail network with immediate effect if the rail operator does not comply with the terms and conditions stated in the agreement on the use of the rail network. The rail operator must notify if it no longer has a need for rail operation, and the date when the rail operation finishes. The date of finishing of rail operation notified by the rail operator is also a notice of the termination of the agreement on the use of the rail network. If necessary, Oiltanking Finland Ltd. announces of a need to update or amend the agreement on the use of the rail network.

## **7 Applying for rail capacity**

Rail capacity is not shared in the rail network.

## **8 Responsibilities, dispute resolution, appeal procedure**

The rail operator is responsible for the damage it has inflicted on the Oiltanking Finland Oy rail network.

The party carrying out rail work is responsible for damage it has inflicted for the Oiltanking Finland.

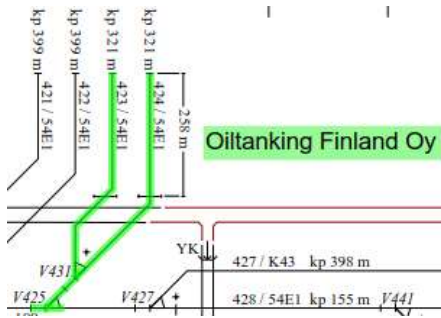
As the owner of the rail network, Oiltanking Finland Ltd is responsible if it neglects a duty or responsibility belonging to the ownership of the rail network, when such neglect causes direct damage to the rail operator's rolling stock or load carried on the rolling stock.

Any disputes must primarily be settled by negotiation.

Any dispute which cannot be settled by negotiation must be settled in a manner prescribed for other disputes in the Finnish Railway Act (Section 152).

Other disputes are to be resolved in the District Court of Kymenlaakso.

## Hamina:



## Kotka:

