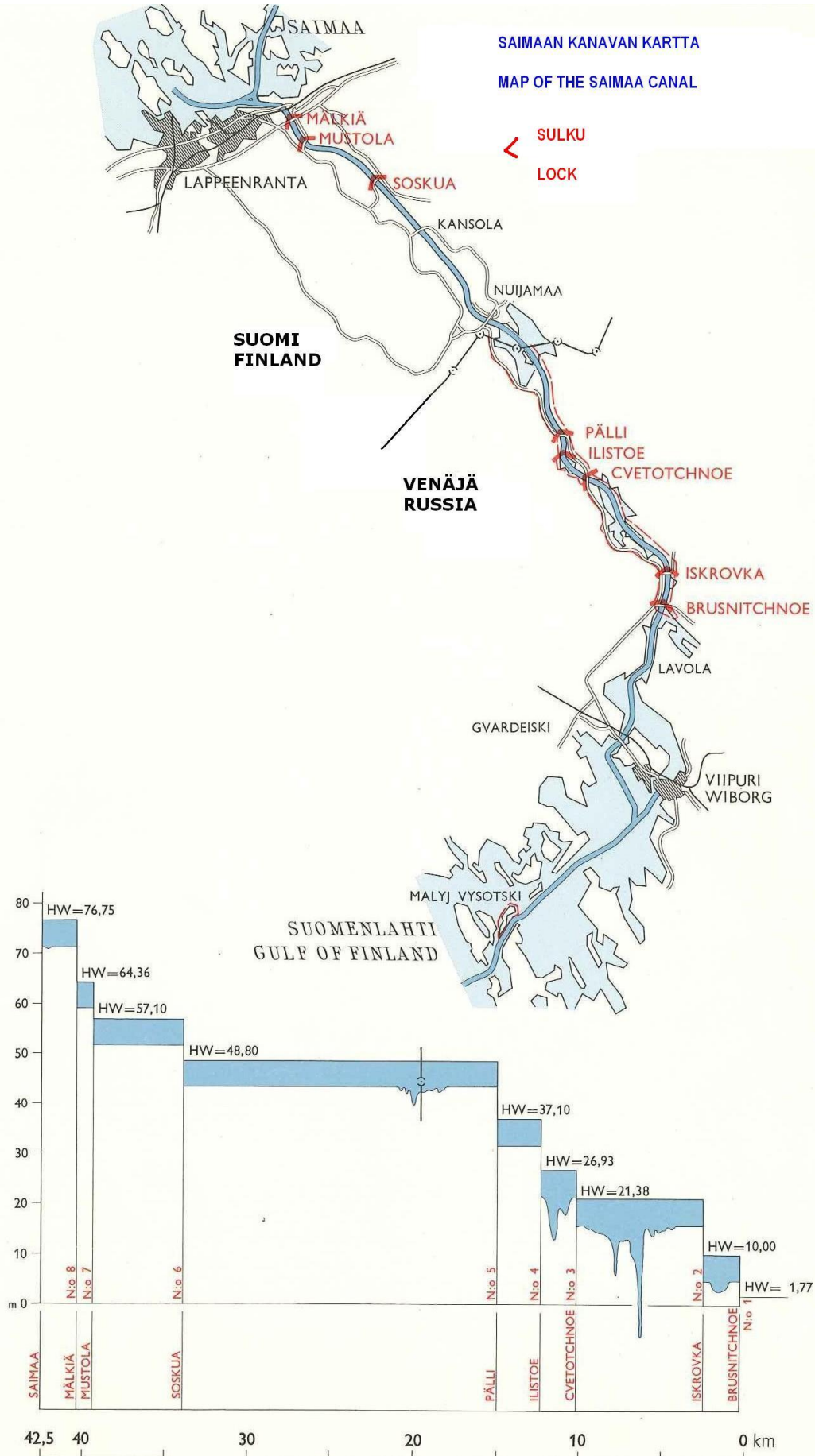


MED FRITIDSBÅT GENOM  
SAIMA KANAL  
2017



## INNEHÅLL

1	FRITIDSBÅTAR .....	4
2	TILLÅTEN TRAFIK .....	4
3	KRAV PÅ FARTYG OCH FÖRARE .....	4
4	RESEHANDLINGAR PÅ GENOMFART I SAIMA KANAL .....	5
5	AVSTICKARE TILL VIBORG .....	6
6	KLARERINGSFÖRFARANDET HOS FINSKA MYNDIGHETER .....	6
7	KLARERINGSFÖRFARANDET HOS RYSKA MYNDIGHETER .....	7
8	BESTÄLLNING AV LOTS FÖR GENOMFART (TRANSITO) .....	8
9	ÄNDRAT FÖRFARANDE MED KANALMYNDIGHETERNA.....	9
10	KARTOR OCH FARLEDER .....	9
11	REGLER OCH ANVISNINGAR .....	9
12	SÄKERHETSFORESKRIFTER I KANALEN .....	11
13	TRAFIKAVGIFTER.....	11
14	ALLMÄNNA ANVISNINGAR.....	12
	KARTA ÖVER NUIJAMAA GRÄNSÖVERGÅNG .....	14
	KARTA ÖVER SANTIO GRÄNSÖVERGÅNG .....	15
	KARTA ÖVER ASPÖ GRÄNSÖVERGÅNG .....	16
	VHF-ANROP, POLLARNAS PLACERING OCH TELEFONNUMMER TILL SLUSSARNA.....	17
	NYTTIGA KONTAKTUPPGIFTER.....	18
	OBLIGATORISK UTRUSTNING FÖR FRITIDSBÅTAR I SAIMA KANAL OCH I TRAFIK TILL VIBORG .....	20
	REGEL FÖR SMÅ LUSTJAKTER OCH SEGELBÅTAR SOM FÄRDAS UTAN LOTS PÅ VIBORGSKA VIKEN.....	21
	ANVISNING FÖR BEFÄLHAVARE PÅ UTLÄNDSKA FRITIDSBÅTAR SOM ANLÄNDER TILL RYSKA FEDERATIONEN (I FINSKA VIKEN, VIBORGSKA VIKEN OCH I SAIMA KANAL).....	23
	EN SKRIFTLIG TULLDEKLARATION SKA AVGES FÖR FÖLJANDE VAROR.....	25

## Med fritidsbåt genom Saima kanal

### 1 Fritidsbåtar

Med fritidsbåt (nöjesbåt) avses en segelbåt, motorbåt eller motorseglare som används för sport- och fritidsändamål utan förvärvssyfte.

### 2 Tillåten trafik

Trafik med privatbåt från Finska viken till Saimen och tvärtom är tillåten för fritidsbåtar från alla länder. Det är också möjligt att anlöpa Viborg. Den rutt som ska användas är den sydvästfarled som löper söder om Someri (havsfarleden) eller den kustfarled som börjar i närheten av Santio.

### 3 Krav på fartyg och förare

Fartyget ska vara sjödugligt och försett med räddningsutrustning för varje person som befinner sig ombord. Fartyget ska vara registrerat och ha ett intyg om fartygets sjöduglighet utfärdat av flaggstatens myndighet eller finsk myndighet, om flaggstatens lagstiftning så kräver.

Alla fritidsbåtar ska vara försedda med ljus och signalfigurer i enlighet med internationella sjövägsregler (se s. 20 UTRUSTNING FÖR FRITIDSBÅTAR I SAIMA KANAL OCH PÅ VÄG TILL VIBORG).

Ett fartyg som är registrerat i Finland ska ha en registerbeteckning på båda sidor i enlighet med 7 § i statsrådets förordning om farkostregistret (641/2007) <http://www.finlex.fi/sv/laki/alkup/2007/20070641/>. I annat fall ska fartyget, om flaggstaten så kräver, på båda sidor ha en registerbeteckning som syns tydligt. Om fartyget inte har någon registerbeteckning ska den i alla händelser på vardera sidan ha ett namn eller beteckning som syns tydligt.

Ett fartyg som är högst 24 meter långt behöver ingen lots i Viborgska viken om det ombord på fartyget finns en VHF-radiotelefon och fartygets befälhavare eller någon annan medlem av besättningen kan engelska eller ryska och har behörighet att använda VHF-radiotelefonen.

Fartygets befälhavare ska ha ett skriftligt intyg på engelska om att han eller hon äger fartyget eller har rätt att använda det.

Befälhavaren på en fritidsbåt ska vara tillräckligt erfaren för att framföra fartyget till havs.

#### 4 Resehandlingar på genomfart i Saima kanal

OBSERVERA! FÖLJ DE RYSKA MYNDIGHETERNAS ANVISNINGAR PÅ SIDORNA 23 OCH 24.

Vid färd genom Saima kanal krävs det att fartygets befälhavare visar upp följande (ifyllda) handlingar:

1. Resehandlingar (pass)
2. Förteckning över fartygets besättning (CREW LIST) i fem exemplar per riktning
3. Kopia av fartygsinnehavarens pass för den ryska gränsbevakningen och ryska tullen
4. Visitationssedel för fritidsfartyg för finska tullen
5. Registreringshandlingar för små fartyg
6. Kopia av registreringshandlingarna för små fartyg för ryska tullen
7. Av fartygets befälhavare ifylld passagerartullklarering för ryska tullen. Av besättningsmedlemmarna och passagerarna ifyllda passagerartullklareringar (i de fall som anges i gällande tullagstiftning)

Anmälan om fartygets besättning (CREW LIST)

Fartygets befälhavare ska före avresan fylla i blanketten Anmälan om fartyg med en förteckning över besättning och passagerare. Befälhavaren reserverar fem (5) stycken ifyllda blanketter för genomfart i Saima kanal. Blanketten är godkänd av de finska och ryska gränsmyndigheterna. Det är viktigt att blanketten fylls i noggrant. Detta gäller särskilt passagerarförteckningen och fartygets identifikations- och kontaktpgifter.

Fartygets befälhavare överlämnar kopior av blanketten till de finska och ryska gränsmyndigheterna. Myndigheterna stämplar de exemplar som blir kvar ombord och som ska bevaras för senare gränskontroller under resan.

Visitationssedel för fritidsfartyg för finska tullen

Den myndighet som utför utklarering i Aspö, Santio eller Nuijamaa kontrollerar och skriver under den av befälhavaren ifyllda visitationssedeln. Anmälan ska bevaras under hela resan och i slutet av resan överlämnas till den finska myndighet som utför inklareringen.

Blanketter med visitationssedeln fås i samband med klareringen av klareringsmyndigheten.

## 5 Avstickare till Ryska federationen

Anvisningarna för båttrafiken i Saima kanal berör inte resor från Finska viken till Ryska federationen och tillbaka till Finska viken.

Under resan i Saima kanal kan man göra en avstickare till Ryska federationen på resan från Finska viken till Saimen eller vice versa eller göra en resa till Ryska federationen från kanalen. På en avstickare följs de ryska myndigheternas anvisningar på sidorna 22–23, och utöver de dokument som ska kunna uppvisas enligt anvisningarna gäller även Ryska federationens visumkrav.

Vid en avstickare till Ryska federationen ska kaptenen fylla i blanketten "KAPTENENS REDOGÖRELSE".

## 6 Klareringsförfarandet hos finska myndigheter

Gräns- och tullkontrollen i Santio och Aspö

Vid ankomst från havet sker kontrollen vid Santio gränsövergång för fartyg som använder kustfarleden och på Aspö sjöbevakningsstation för fartyg som seglar på farleden som leder förbi Aspö. Vid anlop till Santio eller Aspö ska fartyget färdas på den så kallade tullrutten, längs de officiellt märkta farlederna. Fartygets befälhavare ska en (1) timme före ankomst till Santio för kontroll anmäla sig per VHF-radiotelefon (anropskanal 68) eller per telefon på numret 0295 426 110. Anmälan för kontroll på Aspö ska göras en (1) timme i förväg per VHF-radiotelefon (anropskanal 68) eller per tfn 0295 426 130. Vid kontrollen överlämnar fartygets befälhavare till Tullen den skriftliga anmälan om fartyget och visitationssedeln för fritidsbåtar.

Gräns- och tullkontrollen i Nuijamaa

All trafik med fritidsbåt genom Saima kanal är i fråga om gränskontroller trafik som överskrider EU:s yttre gräns. Alla fritidsbåtar som anländer till Saimen längs Saima kanal eller som färdas i motsatt riktning från Saimen mot havet ska genomgå en utklarering, respektive inklarering vid finska gränsen. Vid gränskontrollen företes för myndigheterna pass och vid behov visum (om resan fortsätter till Ryssland), en ifylld anmälan om fartyget samt vid inresa i landet och tullens visitationssedel för fritidsfartyg bekräftad av myndigheten på avgångsorten.

<http://www.raja.fi>

<http://tulli.fi/sv/privatpersoner/resande>

## 7 Klareringsförfarandet hos ryska myndigheter

Gränskontrollen för fritidsbåtar sker vid slussen i Pälli. Tullklareringen och tullkontrollen sker vid slussen i Brusnitsnoje. Gränsbevakarna vid Pälli arbetar dygnet runt. Tullkontrollörerna vid slussen i Brusnitsnoje arbetar likaså dygnet runt.

Obligatoriska handlingar i den ryska gränskontrollen (slussen i Pälli)

Vid inresa till, utresa från eller genomfart via Ryska federationen ska följande handlingar företes för den ryska gränsmyndigheten:

1. En förteckning över fartygets besättning (CREW LIST)
2. Resehandlingar som berättigar till gränspassage
3. En kopia av fartygsinnehavarens pass
4. En kopia av fartygets registreringsbevis  
För att besöka ryska hamnar krävs ett giltigt pass och visum.

Vid inresa till Ryska federationen ska följande handlingar företes för den ryska tullmyndigheten (slussen i Brusnitsnoje)

1. En förteckning över fartygets besättning (CREW LIST / Anmälan om fartyg).
2. En kopia av fartygsinnehavarens pass
3. Fartygets registreringsbevis eller en bestyrkt kopia av det.

En kopia av registreringsbeviset lämnas kvar hos tullmyndigheten.

4. En tulldeklaration för fordon i två exemplar.

(I enlighet med den eurasiska tullunionens beslut 422 av den 14 oktober 2010 "Blankett för tulldeklaration för fordon och anvisningar för hur man fyller i blanketten").

5. En tulldeklaration för passagerare i två exemplar.  
Tulldeklaration ska fyllas i av varje passagerare som har personliga varor att förtulla.

En förteckning över personliga varor som ska förtullas finns på sidan 26 i denna anvisning.

(I enlighet med den eurasiska tullunionens beslut 287 av den 18 juni 2010 "Blankett för tulldeklaration för passagerare och anvisningar för hur man fyller i blanketten").

Blanketter för tulldeklaration för fordon och blanketter för tulldeklaration för passagerare fås av de ryska tullmyndigheterna vid slussen i Brusnitsnoje.

Vid utresa från Ryska federationen ska följande handlingar företes för den ryska tullmyndigheten (slussen i Brusnitsnoje):

1. En förteckning över fartygets besättning (CREW LIST / Anmälan om fartyg).

2. En kopia av fartygsinnehavarens pass

3. Fartygets registreringsbevis eller en bestyrkt kopia av det.

En kopia av registreringsbeviset lämnas kvar hos tullmyndigheten.

4. Den tulldeklaration för fordon som fartygets befälhavare fyllde i vid tullklareringen när fartyget anlände till Ryska federationen.

5. En tulldeklaration som var och en ombord på fartyget som har personliga varor att förtulla ska fylla i.

## 8 Beställning av lots för genomfart (transito)

### Lotsning inom ryskt sjöterritorium

Fritidsbåtar som är högst 24 meter långa får färdas utan lots om det ombord på fartyget finns en VHF-radiotelefon och fartygets befälhavare eller någon annan medlem av besättningen kan engelska eller ryska och kan sköta kommunikationen med de ryska myndigheterna. Båtfarare kan anlita lots i Viborgska viken trots det att villkoren för lotsfrihet fylls.

Inom ryskt sjöterritorium lotsas fartyg endast under den ljusa tiden på dygnet eller klockan 8.00–20.00 Moskva tid. En rysk lots kan beställas vardagar, tfn eller fax +7813 783 2294. Vid beställningen uppges fartygets namn, längd, hastighet, djupgående, ankomsttid, ankomstort och beställarens namn. Det är viktigt att göra en så detaljerad beställning som möjligt, annars kan väntetiden på den ryska lotsen bli lång. Beställningen ska göras på engelska eller ryska.

### Lotsning inom finskt sjöterritorium

Också på den finska sidan av Saima kanal ska båtfararen själv vid behov beställa en lots.

Alla fritidsfartyg som är över 35 meter långa behöver en lots i Saima kanal. Lotsbeställningarna görs hos Finnpiilot Pilotage Ab, tfn +358 (0) 40 487 3133, fax +358 (0) 29 52 53011 eller e-post pilotorder.east(at)finnpilot.fi.

Det är inte möjligt att använda gräns- eller sjöbevakningens kommunikationsmedel för att beställa lots.

## 9 Ändrat förfarande med kanalmyndigheterna

Till skillnad från tidigare praxis behöver båtfarare inte besöka Saimaa VTS vid slussen i Mälkiä.

## 10 Kartor och farleder

Farlederna från Viborgska viken till ankomstfarleden till Saima kanal är utmärkta på sjökortsserie A (Viborg–Helsingfors). Farlederna från Viborg till Saima kanal är utmärkta på sjökortsserie S (Saima kanal). Kartorna kan köpas hos John Nurminen Marine Ab, Karttakeskus Oy och ombud som säljer sjökort, bland annat vissa bokhandlar.

Rutten från exempelvis Kotka till Brusnitsnoje är 162 km längs sydvästfarleden (den yttre farleden) och 144 km längs kustfarleden. Det egentliga kanalavsnittet från Brusnitsnoje till Saimen är 43 km.

## 11 Regler och anvisningar

I kanaltrafiken iakttas förordningen innefattande trafikstadga för kanaler och rörliga broar (512/1991)

<http://www.finlex.fi/fi/laki/ajantasa/1991/19910512>

Öppettiderna för slusskanaler och rörliga broar finns på Trafikverkets webbplats

<http://www.liikennevirasto.fi/vesivaylat/kanavat/>

De viktigaste särskilda bestämmelserna

Högsta tillåtna hastighet

För fartyg med en bredd på 11,80 meter eller större är den högsta tillåtna hastigheten i Saima kanal 9 km/h i den egentliga kanalen och 12 km/h på insjöavsnitten.

I kanalbassängen i Saima kanal gäller för last-, passagerar- och nöjesfartyg samt bogserare som är under 11,80 meter breda följande hastighetsbegränsningar beroende på fartygets djupgående:

Djupgående	Högsta tillåtna hastighet
Över 3,90 m	9 km/h
3,90–3,0 m	12 km/h
Under 3,0 m	15 km/h

På insjöavsnitten i Saima kanal gäller för fartyg som är under 11,80 meter breda följande hastighetsbegränsningar beroende på fartygets djupgående:

Djupgående	Högsta tillåtna hastighet
3,0 m eller över	15 km/h
Under 3,0 m	18 km/h

Inget fartyg får färdas i kanalen med en så hög hastighet att en våg som den gett upphov till stiger upp över kanalkanten eller skadar kanalkonstruktionen.

När två fartyg möts väjer bägge fartyg till höger.

Omkörande fartyg ska väja för det fartyg som körs om så att det passeras på vänster sida utan att äventyra den övriga trafiken.

Det är förbjudet att överskrida arrendeområdets gränser, det vill säga gränsen till den del som Finland av Ryssland arrenderat för trafik i Saima kanal.

På insjön Nuijamaanjärvi, det ryska kanalavsnittet och ryska territorialvatten ska båtfararna ovillkorligen hållas inom den utmärkta farleden.

Det är förbjudet att ta i land på de ovan nämnda farlederna.

Om flera båtar anländer samtidigt till kanalen är det önskvärt att båtarna färdas i kanalen i grupper så att de kan slussas samtidigt.

Vid trafik på kanalen är det skäl att beakta att last- och passagerarfartyg inte kan göra snabba väjningsmanövrar och därför ska småbåtar i närheten av dem hålla sig till kanalens högra kant, borta från farledens mitt.

I slussarna blir småbåtarna ibland tvungna att vänta på grund av slussning av last- och passagerarfartyg. Vid valet av förtöjningsplatser ska slusspersonalens instruktioner följas. Också i avsaknad av särskilda instruktioner ska småbåtar förtöjas så att den övriga trafiken inte vållas olägenhet och så att inga risksituationer uppstår.

Landstigning är absolut förbjuden i arrendeområdet för Saima kanal.

Under kanalresan är det tillåtet att övernatta på följande platser:

- i arrendeområdet för Saima kanal endast på färden mot havet i slussen i Brusnitsnoje i övre hamnen på samma sida där lotsstationen finns,
- i Nuijamaa vid båtkajen nära kajen för klarering av fritidsbåtar,
- i Soskua bakom övre hamnen på västra sidan av slussen (OBS! propellerströmningar kan förekomma),

- i Mustola vid stranden ovanför slussen eller bakom nedre hamnen på den östra sidan av slussen.

Anmälan om övernattnings under färden i kanalen och tidpunkten för när färden fortsätter ska göras till fjärrstyrningscentralen för Saima kanal i Mälkiä eller till slussen i Brusnitsnoje (se telefonnummer på s. 15 och 16).

För att trygga en smidig trafik ska båtfararna följa kanalmyndigheternas instruktioner och följa gott sjömanskap under hela färden i kanalen.

När fartyget befinner sig inom gränzonen är fotografering absolut förbjuden. Kameror ska bevaras i deras fodral inne i fartyget. Det är också förbjudet att fotografera militärobject.

## 12 Säkerhetsföreskrifter i kanalen

Alla fartyg i Saima kanal som har en VHF-radiotelefon ombord ska hela tiden lyssna på kanal 11.

När du anländer till Saima kanal ska du, för att säkerställa en säker färd, i förväg kontakta slussen i Mälkiä och anhålla om tillstånd att åka in i kanalen tfn 0295 34 4157. På så sätt undviker man oförutsedda möten med fraktrafik på kanalen mellan mynningen och slussen i Mälkiä.

**FÖRTÖJNING I KANALVÄGGARNAS FASTA POLLARE ÄR ABSOLUT FÖRBJUDEN!**

Vid följande farliga platser i slussarnas främre hamnar är det absolut förbjudet att förtöja eller vänta:

- övre och nedre hamnen på östra sidan av slussen Iskrovka (förtöjning eller väntan tillåten på västra sidan),
- nedre hamnen på östra sidan av slussen Tsvetotjnoje (förtöjning tillåten endast bakom kajen),
- nedre hamnen på östra sidan av slussen Pälli (förtöjning eller väntan tillåten på västra sidan).

Undvik att möta last- och passagerarfartyg i den öppna kanalen på sydöstra sidan av sjön Bolsjoje Tsvetotjnoje.

## 13 Trafikavgifter

Transitotrafik

Ingen kanalavgift tas ut för fritidsbåtar på genomfart i Saima kanal.

Avgifter på den ryska sidan

I samband med lotsbeställningen måste båtfararna själva kontrollera att lotsningsavgiften som tas ut på den ryska sidan är rätt.

## 14 Allmänna anvisningar

Före avresan ska båtfararna försäkra sig om att fartyget och alla nödvändiga dokument är i ordning. Fartygets befälhavare är ansvarig för sitt fartyg, fartygets besättning och sjöduglighet och för att det finns tillräckligt med bränsle. Den sista möjligheten att fylla bränsletankarna i riktning från havet norrut är Klamila och i riktning från Saimen söderut Villmanstrand.

Genomfartstiden i kanalens slussavsnitt mellan Brusnitsnoje i söder och Mälkiä vid Saimen är under normala förhållanden 6–8 timmar.

Eftersom Rysslands patrullfartyg och lotsstationer använder den internationella signalboken i sin kommunikation är det bra att före avfärden bekanta sig med åtminstone de signaler som består av endast en bokstav.

I trafik inom ryskt territorium och i kanalen ska alla anvisningar och bestämmelser som utfärdats av ryska eller finska myndigheter iakttas.

Om ett ryskt patrullfartyg anropar båten med VHF-radiotelefon är det obligatoriskt att svara på anropet. Patrullfartyget kan till exempel testa att det finns en VHF-radiotelefon ombord på båten vilket är ett krav för alla som färdas utan lots.

På ryskt territorialvatten nära Santio håller ett ryskt patrullfartyg ofta jour ankrat vid en boj. När en fritidsbåt kör mot Santio eller bort därifrån ska den köra så nära patrullfartyget som möjligt och samtidigt sakta farten, så att patrullen kan identifiera båten. Båtarna måste alltid följa de signaler patrullfartyget ger.

De ryska gränsmyndigheterna har vid behov rätt att kontrollera att båtens och besättningens handlingar är i ordning.

Allt umgänge med främlingar som rör sig med båt i avsikt att sälja något eller med andra utomstående avråds och däremot är det rekommenderbart att fortsätta färden som vanligt. Vänligen meddela omedelbart om eventuella störningar under kanalresan till Kanalfullmäktigekontoret för Saima kanal som gör sitt bästa för att avlägsna olägenheten i fråga.

Djur på kanalresan

KONTAKTA MYNDIGHETERNA I GOD TID FÖRE RESAN FÖR ATT TA REDA PÅ VILKA VACCINATIONER SOM KRÄVS FÖR DJUR SAMT ANDRA BESTÄMMELSER.

<https://www.evira.fi/sv/djur/inforsel-och-utforsel/>

Om båtresan begränsar sig till endast den finska delen av Saima kanal mellan Saimen och Nuijamaanjärvi behövs inga tillstånd och ingen avgift tas ut. I tillämpliga delar gäller dock punkt 9 och 11 i dessa anvisningar. Dessutom är det skäl att observera att största delen av Nuijamaanjärvi hör till gränzonen där det är förbjudet att färdas och vistas utan ett särskilt tillstånd. Om ni passerar riksgränsen i normal ordning och har den ovan nämnda resehandlingarna behövs inget särskilt tillstånd att passera gränsen.

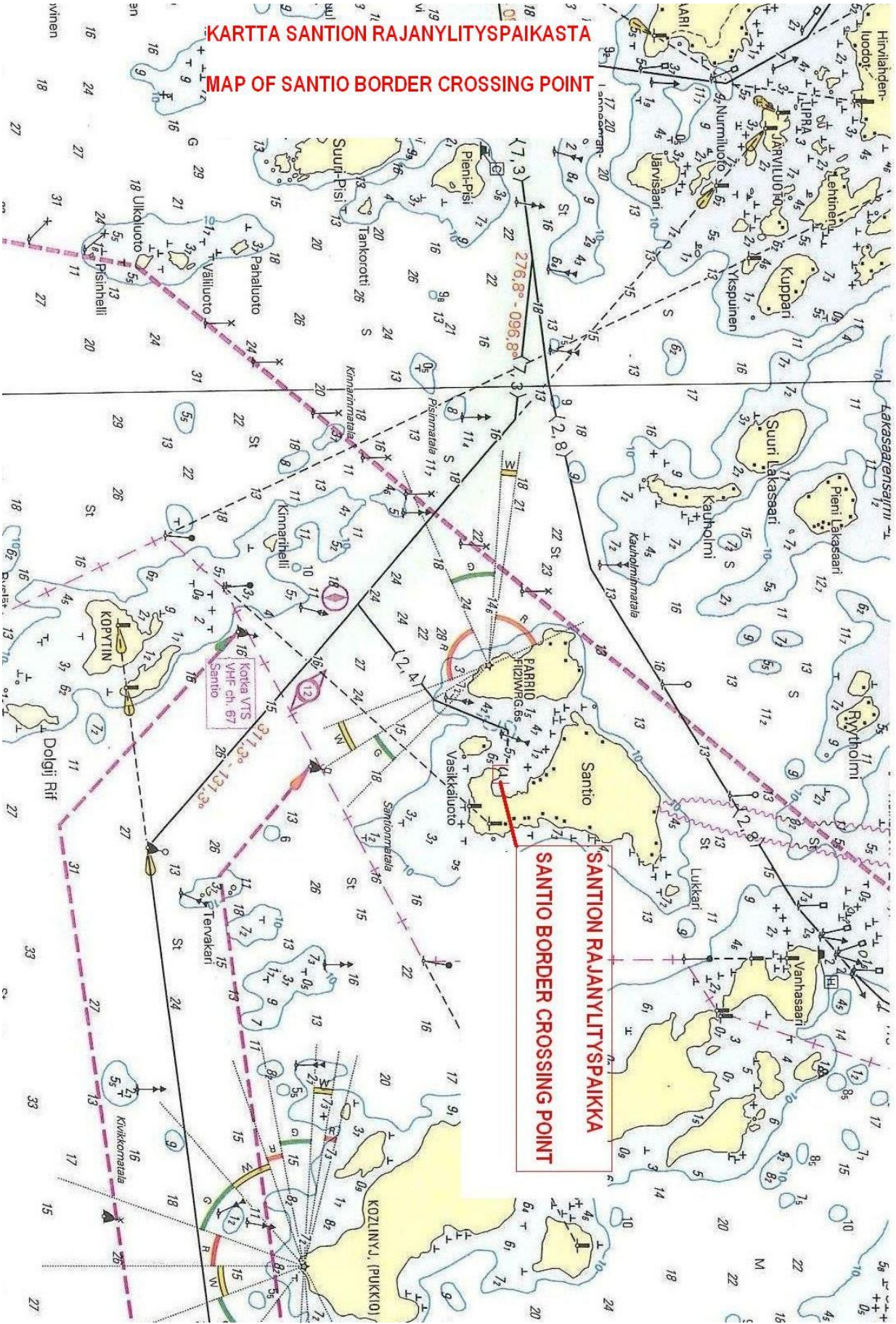
Gränsbevakningsmyndigheterna övervakar Nuijamaanjärvi och den del av kanalen som mynnar i sjön att ingen passerar gränsen olovligen eller på något annat sätt bryter mot gränsordningsöverenskommelsen. I detta syfte får Gränsbevakningsmyndigheterna utföra inspektioner av fartygens och fartygsbesättningarnas handlingar.

Om det när båt färden redan inletts uppstår fördröjningar (t.ex. maskin fel) ska myndigheterna underrättas om detta för att undvika onödiga efterspaningar och förfrågningar. Underrättelsen kan till exempel riktas till sjöbevakningen eller Saimaa VTS, som vidarebefordrar meddelandet. Vid behov kan de ryska myndigheterna på begäran förmedla informationen till de finska myndigheterna.

Kommunikationsministeriet

Kanalfullmäktigekontoret för Saima kanal







## SLUSSARNAS VHF-ANROP, DE RÖRLIGA POLLARNAS LÄGE OCH TELEFONNUMMER

VHF-anrop	Pollarens läge	Telefonnummer
BRUSNITSNOJE	östra sidan (E)	+358(0) 295 34 4159
ISKROVKA	östra sidan (E)	+358(0) 295 34 4157
TSVETOTJNOJE	västra sidan (W)	+358(0) 295 34 4157
ILJISTOJE	östra sidan (E)	+358(0) 295 34 4157
PÄLLI	västra sidan (W)	+358(0) 295 34 4157
SOSKUA	västra sidan (W)	+358(0) 295 34 4157
MUSTOLA	västra sidan (W)	+358(0) 295 34 4157
MÄLKIÄ	östra sidan (E)	+358(0) 295 34 4157

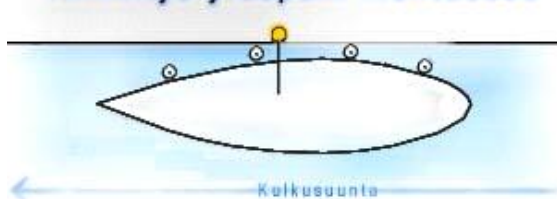
Slussarna manövreras från fjärrstyrningscentralen för Saima kanal som ligger vid slussen i Mälkiä eller från styrningscentralen vid slussen i Brusnitsnoje.

Kanalens åtta slussar och sju rörliga broar kan manövreras från fjärrstyrningscentralen för Saima kanal. Dessutom kan de tre första slussarna och rörliga broarna i riktning bort från havet manövreras från styrningscentralen i Brusnitsnoje.

### Förtöjning i slussen

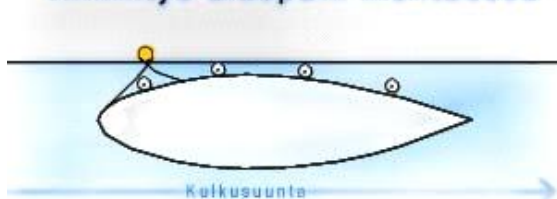
Använd tillräckligt stora fendrar, minst fyra stycken.

#### Kiinnitys ylöspäin mentäessä



Förtöjning uppåt: Förtöj båten med en välspänd tamp rakt ut vid en rörlig pollare i kanalväggen. Förtöj båten från mitten av dess långsida. Förtöj båten vid den första lediga rörliga pollaren om inga andra båtar ska slussas samtidigt.

#### Kiinnitys alaspäin mentäessä



Förtöjning nedåt: Motsvarandeförtöjning som ovan, men använd aktertampen. Förtöj båten vid den första rörliga pollaren om inga andra båtar befinner sig samtidigt i slusskammaren.

Förklaring till bildtexten  
Kulkusuunta = Färdriktning

## NYTTIGA KONTAKTUPPGIFTER

Kanalfullmäktigekontoret för  
Saima kanal  
Itäinen kanavatie 2  
53420 VILLMANSTRAND

Tfn 05 458 5170  
Fax 05 436 8068  
Saimaankanava@lvm.fi

Saima kanal fjärrstyrningscentral  
Mälkiä sluss

Tfn 0295 34 4157  
0295 34 4158

Vessel Traffic Service  
Saimaa VTS

Tfn 020 637 3745

Ryska federationens konsulat  
Fabriksgatan 1D  
00140 HELSINGFORS

Tfn 09 612 3025

Ryska federationens konsulat  
Kievarinkatu 1 A  
53100 VILLMANSTRAND

Santio gränsövergång

Tfn 0295 426 110  
Havs-VHF: kanalerna 16 och 68  
Anrop: Santio passkontroll

Aspö sjöbevakningsstation

Tfn 0295 426 130  
Havs-VHF: kanalerna 16 och 68

Nuijamaa gränskontrollstation  
Nuijamaantie 1740  
54230 NUIJAMAA

Tfn 0295 422 500  
Fax 0295 411 517

Tullen i Nuijamaa  
Nuijamaantie 1740  
54230 Nuijamaa

Tfn 0295 527 022

John Nurminen Marine Ab  
(kartor)  
Heikasvägen 8  
00210 HELSINGFORS

Kundservice:  
Tfn 09 682 3180  
marine@johnnurminen.com  
www.johnnurminenmarine.com

Oy Edita Ab  
Beställning av publikationer  
Håkansåkersvägen 2  
00043 EDITA

Tfn 020 450 00  
Fax 020 450 2437  
tiedotus@edita.fi  
[www.edita.fi](http://www.edita.fi)

Karttakeskus Oy  
Atomvägen 2  
00370 HELSINGFORS

Tfn 0205 777 580  
myynti@karttakeskus.fi  
www.karttakeskus.fi  
www.karttakauppa.fi  
(konsumentförsäljning av kartprodukter)

Savonlinnan Seudun Matkailu Oy  
Kauppatori 2  
57100 NYSLOTT

Tfn 0600 30 007  
sales@savonlinnatravel.com  
www.savonlinna.travel

## UTRUSTNING FÖR FRITIDSBÅTAR I SAIMA KANAL OCH PÅ VÄG TILL VIBORG

- Navigationsljus
- Ankarljus
- Ankare och ankarlina
- Drivankare
- Förtöjningslinor
- Bogserlina
- Fendrar
- Ratt och reservstyrinrättning (i segelbåtar krävs ingen ratt)
- Åror eller paddel
- Båtshake
- Manuell länsypump
- Hink eller öskar
- Ljudsignalsutrustning
- Brandsläckare (handbrandsläckare av minst effektklass B II C)
- Räddningsväst för varje person ombord
- Livboj
- Fånglina (flytande)
- Nödraketer
- Handlampa
- Förstahjälpsförpackning
- Kompass
- Sjökort
- Akterflagga

### **Ska utöver det ovan nämnda känna till:**

- Reglema för insjötrafik
- Förordning innefattande trafikstadga för kanaler och rörliga broar

### **Tilläggsutrustning för segelbåtar:**

- Stormsegel
- Livsele med linor
- Båtar som färdas via Saima kanal ska ha hjälpmotor

## ÖVERSÄTTNING AV RYSKA FEDERATIONENS RYSKA ANVISNINGAR

R E G E L  
för små lustjakter och segelbåtar  
som färdas utan lots på Viborgska viken

1. Bestämmelserna och kraven i dessa regler gäller färder utan lots med sådana utländska små lustjakter och segelbåtar (nedan fritidsbåtar) med en skrovlängd på högst 24 meter som är på genomfart från havet till Saima kanal eller i motsatt riktning eller som anlöper Viborg eller Vysotskij från Saima kanal eller från havet.

Fritidsbåtar får färdas på Ryska federationens territorialvatten under den ljusa tiden på dygnet klockan 8.00–20.00 Moskva tid.

2. När fritidsbåtar färdas i hamnvatten eller i Viborgska viken ska de noggrant iaktta 1972 års internationella sjövägsregler (COLREG) för att förhindra kollisioner till sjöss. På etappen mellan slussen i Brusnitsnoje och hamnen i Vysotskij får segelbåtar framföras endast med motor och nedhissade segel.
3. När fritidsbåtar färdas i Finska viken på territorialvatten och insjöområden som hör till Ryska federationen ska de från riksgränsen till hamnvattengränsen via radiotelefon kontinuerligt avlyssna sjö-VHF-kanal 16.

I hamnvatten är kanalen för kontinuerlig avlyssning sjö-VHF-kanal 12 i enlighet med instruktioner av hamnkaptenen.

4. Fritidsbåtar som inte har kommunikationsutrustning och fritidsbåtar vars befälhavare inte talar engelska eller ryska måste ovillkorligen anlita lots.
5. I hamnvatten ska fritidsbåtar hålla sig i närheten av de bojar som avgränsar farleden. Fritidsbåtarna får inte störa fraktfartygen på farleden. Om en fritidsbåt och ett handelsfartyg anländer samtidigt till Vysotskij-bukten i sundet i Lavola ska fritidsbåten väja för handelsfartyget.
6. När en fritidsbåt färdas i hamnvatten och i Viborgska viken ska båtens befälhavare ständigt befinna sig på den plats varifrån båten styrs.
7. Fritidsbåtar får inte
  - framföras nära fartyg som är i rörelse eller störa trafiken med och styrningen av andra fartyg
  - anlöpa ställen som inte är anvisade för landstigning eller förtöja vid hydrotekniska konstruktioner och navigationsutrustning

- ta utomstående personer ombord på fartyget och överlåta gods (föremål) till andra fartyg
- släppa ut olja, torrt avfall eller matrester.

8. Fritidsbåtens befälhavare svarar för styrningen av båten och för efterlevnaden av denna regel. Om fritidsbåtens befälhavare bryter mot denna regel får behöriga myndigheter förelägga en ordningsbot och hamnkaptenen får förvägra befälhavaren tillstånd att framföra båten utan lots.

9. Om en fritidsbåt råkar i fara är befälhavaren skyldig att med ett kommunikationsmedel underrätta hamnförvaltningen om detta.

(I räddningssituationer följs det så kallade räddningsavtalet mellan Finland och Ryssland, se artikel 1 i avtalet.)

10. Fritidsbåtens befälhavare ska förfoga över en handling som bevisar att han är ägare och/eller innehavare till det fritidsfartyg han framför. Handlingen ska vara översatt till engelska.

(Anmärkning: med hamnvatten avses infartsleden till Saima kanal, havsfarleden till Viborg och farled nr 6 fram till ankomstbojen.)

## ÖVERSÄTTNING AV RYSKA FEDERATIONENS RYSKA ANVISNINGAR

## Anvisning

För befälhavare på utländska fritidsbåtar som anländer till Ryska federationen (i Finska vikens och Viborgska vikens vattendragsområden samt i Saima kanal)

Vid ankomst via Saima kanal ska alla fartyg stanna vid slussen i Pälli för gränskontroll och vid slussen i Brusnitsnoje för tullkontroll.

Vid ankomst till hamnen i Viborg ska befälhavare på fritidsbåtar en timme före ankomst underrätta myndigheterna per telefon +7(81378)93362 eller +7(921)4491071. Kontrollen äger rum vid pontonbryggan vid kaj nr. 1. Landstigning (ombordstigning) eller lossning (lastning) av gods och last är strängt förbjudet innan gräns- och tullmyndigheterna anländer.

Enligt rysk lagstiftning får utländska fritidsbåtar stanna på ryskt territorium efter att Rysslands myndigheter har utfört tull-och gränskontroll.

Vid avresa från hamnen i Viborg ska befälhavare på fritidsbåtar en timme före planerad avresa underrätta gränsmyndigheterna per telefon +7(81378)93362 eller +7(921)4491071. Fartyget får avgå först då gräns- och tullkontroll har gjorts.

I gränskontrollen ska följande dokument uppvisas: resehandlingar (pass), förteckning över besättningen (crew list) i två exemplar, kopia av fartygets innehavares pass, fartygets registreringsbevis och en inresedeklaration ifylld av varje besättningsmedlem (inresedeklaration fylls i endast på resa till Rysslands federation, inte vid genomfart).

I tullkontrollen ska följande dokument uppvisas: förteckning över besättningen (crew list), kopia av fartygets innehavares pass, kopia av fartygets registreringsbevis, passagerartullklarering ifylld av fartygets befälhavare, passagerartullklareringar ifyllda av besättningsmedlemmar och passagerare (i de fall som krävs enligt gällande tullagstiftning).

Vid ankomst till Finska viken ska alla fritidsbåtar ha fungerande kommunikationsutrustning för kommunikation via radiotelefon med enheter för Ryska federationens gränsbevakningstjänst i syfte att säkerställa fartygets sjösäkerhet och kontrollera fartygets position.

Varje fritidsfartyg ska passera den ryska riksgränsen på sådana ställen där farlederna, de rekommenderade rutterna och trafiksepareringssystemet för fartygstrafiken överskrider riksgränsen (väster om ön Pukkio/Kozliny, väster om ön Somero/Sommers mellan gränsboj 15 och 16 samt väster om ön Ruuskeri/Rodsher). Fartygen ska vid ankomst till och återresa från gränsövergångsstället samt på genomfart (utan att anlöpa ryska hamnar) färdas på farleder, på rekommenderade rutter och i trafiksepareringssystemen. Fartygen får inte stanna; släppa av (plocka upp) personer; lossa (lasta) frakt, gods, valuta, djur; släppa i sjön eller ta ombord drivande föremål; lägga i luften, ta ombord eller ta emot flygande maskiner; bedriva närings-, forsknings-, spanings- eller annan verksamhet utan tillstånd beviljat av Rysslands gränsbevakningstjänst eller i strid med villkoren i ett beviljat tillstånd.

Fartygets befälhavare ska då fartyget passerar statsgränsen meddela Ryssland om syftet med ankomsten. Enheterna för Rysslands gränsbevakningstjänst kontaktas på frekvensen för den rörliga sjötjänsten (kanal 16, 156,8 MHz). Anropssignalerna till de fasta baserna för enheterna för Rysslands gränsbevakningstjänst är "Lebed", till gränsbevakningsfartygen "Velbot" och gränsbevakningsmotorbåtarna "Lombard".

Vid force majeure-situationer eller andra situationer som kräver att man olovligt tar i land, stannar, släpper flytande föremål i vattnet eller i övrigt handlar i strid med lagen ska alla fartyg be om tillstånd av kustbevakningen vid Rysslands gränsbevakningstjänst via radiotelefon på marin VHF, kanal 16 (156,8 MHz) (anrop "Beregovaja ohrana - Sankt-Peterburg (= kustbevakningen i S:t Petersburg), Beregovaja ohrana - Vysotsk (kustbevakningen i Vysotsk (Trångsund)) eller någon av ovannämnda anropssignaler. Om man har mobiltelefonanslutning, per telefon: Sankt-Peterburg (S:t Petersburg) +7(813)271 45 88, Vysotsk (Trångsund) +7(81378)41 332, +7(81378)93 370, +7(911) 1115687.

-----

Riv här  
MOTTAGARE AV ANVISNING  
Befälhavare \_\_\_\_\_  
(Namn på fartyget) Underskrift

## ÖVERSÄTTNING AV RYSKA FEDERATIONENS RYSKA ANVISNINGAR

EN SKRIFTLIG TULLDEKLARATION SKA AVGES FÖR FÖLJANDE VAROR:

1. personliga varor som fraktas separat eller som har överlåtits till ett transportföretag för fraktning till en fysisk persons adress,
2. personliga varor oavsett deras transportsätt om de omfattas av andra förbud eller begränsningar än sådana som avser mängd eller tekniska föreskrifter,
3. personliga varor oavsett deras transportsätt, även varor som importeras temporärt, om deras värde och/eller mängd överstiger gränserna för tullfri import enligt bestämmelserna i det internationella avtalet mellan medlemsländerna i den eurasiska tullunionen (år 2014 ska en tulldeklaration avgas om varornas värde eller mängd överstiger 1 500 euro och/eller 50 kg),
4. fordon avsedda för personligt bruk oavsett transportsätt, med undantag för fordon som är registrerade på sådana länders territorium som hör till den eurasiska tullunionen och som exporteras temporärt från tullunionens territorium och återimporteras dit,
5. den eurasiska tullunionens medlemsländers valuta, värdepapper och/eller kontanta medel samt resecheckar i sådana fall om vilka det finns bestämmelser i medlemslandets nationella och/eller internationella lagstiftning (år 2014 ska en tulldeklaration avgas för penningmedel och/eller betalningsmedel om deras värde överstiger ett belopp som motsvarar 10 000 amerikanska dollar (USD),
6. kulturföremål,
7. personligt handbagage, om den person som fraktar det dessutom har bagage som fraktas separat,
8. övriga varor som omfattas av bestämmelserna i den eurasiska tullunionens tulllagstiftning.