



Vt 24 parantaminen välillä Karisto – Kalliola, Lahti ja Hollola

Hankekortti päivitetty
14.11.2024

Valtatien 24 liikenteellisen toimivuuden ja turvallisuuden varmistamiseksi valtatie levennetään nelikaistaiseksi keskikaidetieksi noin 8 km osuudella. Liittymiä kehitetään tasoliittyminä. Jalankulun ja pyöräilyn yhteyksiä parannetaan ja meluntorjuntaa rakennetaan noin 9 km.

NYKYTILA

Valtatie 24 on Lahden ja Jämsän välinen yhteys, joka yhdistää valtatie 4 ja 9. Aluevaraussuunnitelman suunnittelualue (10,7 km) koskee tien vilkasliikenteistä osuutta Lahdesta Hollolan Kalliolaan, valtatie 4 ja Pitkäsillantien (mt 14123) välistä osuutta.

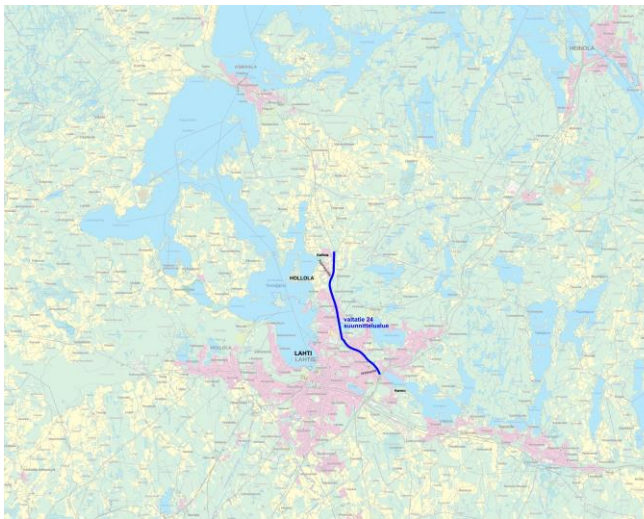
Valtatien liikennemäärä em. suunnittelujaksolla on nykyisin 8600 – 16800 ajon./vrk ja vuonna 2040 sen ennustetaan olevan 10500 – 21900 ajon./vrk.

Kaksikaistaisen tien ja valo-ohjaamattomien liittymien välityskyky ei riitä liikennemäärien kasvaessa ennustetusti; jo nykyisin tiellä on sujuvuusongelmia ruuhka-aikaan. Liikenneturvallisuus heikkenee liikenteen ja toimivuusongelmien lisääntyessä. Jalankulku- ja pyöräilyverkko on melko kattava ja yhtenäinen, mutta joitain yhteyspuutteita on. Valtatien liikennemelle altistuu noin 600 lähialueen asukasta.

HANKE JA TAVOITTEET

Valtatie levennetään Lahden Ahtialantien ja Hollolan Rajaharjuntien välisellä noin 8,3 km osuudella nelikaistaiseksi keskikaidetieksi, jonka nopeusrajoitus on 60-70 km/h. Tietä levennetään nykyisellä paikallaan. Rajaharjuntien pohjoispuolella valtatie säilyy nykyisen kaltaisena kaksikaistaisena tienä, jonka nopeusrajoitus on 80 km/h.

Liittymiä vähennetään ja liikenne keskitetään parannettuihin



tasoliittymiin uusien rinnakkaisyhteyksien kautta. Nelikaistaisuuksella kaikissa liittymissä varaudutaan liikennevaloihin. Jalankulun ja pyöräilyn yhteyksiä parannetaan. Melusteita esitetään rakennettavaksi noin 9 km.

Aluevaraussuunnitelman lähtökohtana oli v. 2015 valmistuneen valtatie 24 kehittämisselvityksen palvelutasotavoitteet, joista merkittävien oli tien alkupään liikenteellisen toimivuuden varmistaminen. Palvelutasotavoitteiden saavuttamiseksi kaikkien kulkumuotojen olosuhteita sekä liikenneturvallisuuksia on parannettava.

AIKATAULU

Hanke on mahdollista toteuttaa vaiheittain.

KUSTANNUKSET

Hankkeen rakentamiskustannusarvio on noin 56 M€ (MAKU-indeksi 145, 2020=100). Kustannusarvio ei sisällä lunastuskustannuksia.

Liikennetaloudellisten tarkastelujen perusteella hanke on erittäin kannattava: HK-suhde on 3,2.

VAIKUTUKSET

- + Liikenteen sujuvuus paranee merkittävästi. Valtatielle liittyminen helpottuu ja pääsuunnan matka-aika lyhenee.
- + Esitetyt valtatie kehittämissuunnitelmat mahdollistavat Lahden ja Hollolan maankäytön kehittämisen yleiskaavojen mukaisesti.
- + Heva-onnettomuuksien laskennallinen vähenemä on 0,9 onn./v (29 %) ja liikennekuolemien 0,08 onn./v (43 %).
- + Jalankulku- ja pyöräily-yhteydet täydentyvät.
- + Valtatien melulle altistuvien määrä vähenee noin 380 henkilöllä.
- Melusteet sulkevat tienäkymiä asuttujen alueiden kohdalla.
- Linja-autopysäkkien määrä jakson pohjoispäässä vähenee, mutta jäljelle jääville pysäkeille järjestetään nykyistä turvallisemmat yhteydet.
- Valtatien leventäminen ja liittymien katkaisusta aiheutuvat rinnakkaisjärjestelyt aiheuttavat paljon kaavamuutoksia.
- Lähellä valtatieä olevia asuinrakennuksia on lunastettava.