

Valtatien 3 parantaminen välillä Lempäälä-Pirkkala YVA JA YLEISSUUNNITELMA



YVA-selostusvaiheen
etäesittely 18.1.2022

TEAM LEMPI

RAMBOLL

SITOWISE



Diasarjaa on editoitu esittelyn jälkeen hieman: Lähinnä korjattu kirjoitusvirheitä ja lisätty verkkosivuosioite

Tervetuloa etätilaisuuteen



Tilaisuuden tarkoituksena on esitellä ympäristövaikutusten arviointiselostusta ja opastaa nähtävilläolon vaikuttamismahdollisuuksiin.



Voit lähettää kysymyksiä tilaisuuden aikana chatiin. Niihin vastataan tilaisuudessa tai jälkikäteen muistiossa.



Tilaisuus tallennetaan. Tallenne on katsottavissa kahden viikon ajan sen julkaisusta (julkaisu viimeistään 20.1.2022

<https://vayla.fi/vt-3-lempaala-pirkkala>).



Esittelydiat ja muistio ovat saatavissa myöhemminkin

www.ymparisto.fi/VT3LempaalaTamperePirkkalaYVA
<https://vayla.fi/vt-3-lempaala-pirkkala>

18.00 -18.20
(noin 20
min)



Tilaisuuden avaus ja YVA-menettely

Yhteysviranomainen

*Riina Arffman, Pirkanmaan ELY-keskus
(ympäristö ja luonnonvarat)*

Hankkeesta vastaavan puheenvuoro



*Tero Haarajärvi, Pirkanmaan ELY-keskus
(liikenne ja infrastruktuuri)*

18.20 -
19.05
(noin 45
min)

Vaihtoehdot

YVA-selostuksen esittely

Vaikutusarvioinnin tulokset



Taina Klinga, Team Lempi

Sari Kirvesniemi, Team Lempi

19.05 -
19.30
(noin 25
min)

Yhteenvedo

Kysymyksiä

Mitä seuraavaksi



Yhteysviranomainen

Tilaisuuden asiantuntijat

Tilaisuuden asiantuntijat

Yhteysviranomainen

Pirkanmaan ELY-keskus
Ympäristö ja luonnonvarat



Riina Arffman
Lakimies



Elinkeino-, liikenne- ja
ympäristökeskus

Hankkeesta vastaava

Pirkanmaan ELY-keskus
Liikenne ja infrastruktuuri



Tero Haarajärvi
Yksikön päällikkö



Elinkeino-, liikenne- ja
ympäristökeskus

YVA-konsultti



Taina Klinga
YVA-vastuu



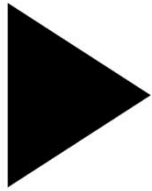
Sari Kirvesniemi
Pääsuunnittelija



Rauno Tuominen
Projektipäällikkö



Kirsikka Mattila
Viestintä,
tekniikka



YVA-menettely



*Yhteysviranomainen
Riina Arffman, Pirkanmaan ELY-keskus
(ympäristö ja luonnonvarat)*



YVA-menettely lyhyesti

- Perustuu lakiin ympäristövaikutusten arviointimenettelystä
- Tavoitteena on
 - edistää ympäristövaikutusten arviointia ja arvioinnin yhtenäistä huomioon ottamista suunnittelussa ja päätöksenteossa
 - lisätä kaikkien tiedon saantia ja osallistumismahdollisuuksia
- Sovelletaan ympäristövaikutuksiltaan merkittäviin hankkeisiin
- Laaja ympäristövaikutusten käsite
 - mm. vaikutukset ihmisten terveyteen, elinoloihin ja viihtyvyyteen
 - maahan, maaperään, vesiin, ilmaan, ilmastoon, luonnon monimuotoisuuteen
 - yhdyskuntarakenteeseen ja maisemaan

Yhteysviranomaisen tehtävät

- ELY-keskuksen ympäristö ja luonnonvarat –vastuualue toimii yhteysviranomaisena, joka huolehtii, että YVA-menettely järjestetään
- Ohjelma- ja selostusvaiheessa yhteysviranomaisen
 - Asettaa arviointiohjelman ja arviointiselostuksen nähtäville ja varaa tilaisuuden esittää mielipiteitä
 - Pyytää lausunnot viranomaisilta
 - Sopii hankkeesta vastaavan kanssa muun osallistumisen järjestämisestä
 - Tarkistaa arviointiselostuksen laadun ja riittävyden ja pyytää tarvittaessa täydennyksiä hankkeesta vastaavalta

Perusteltu päätelmä

- Selostusvaiheen jälkeen yhteysviranomaisen antaa perustellun päätelmän hankkeen merkittävistä ympäristövaikutuksista
- Määräaika 2 kk kuulemisajan päättymisestä
- Perustellussa päätelmässä esitetään yhteenveto arviointiselostuksesta annetuista lausunnoista ja mielipiteistä
- Päätelmästä tiedotetaan julkisella kuulutuksella ja se tulee nähtäville samoihin paikkoihin kuin arviointiselostus

Mielipiteiden esittäminen

- Kirjallisia mielipiteitä voi esittää yhteysviranomaiselle
 - kirjaamo.pirkanmaa@ely-keskus.fi
 - Pirkanmaan ELY-keskus, PL 297, 33101 TAMPERE
 - Sähköisellä lomakkeella [Ymparisto > Valtatie 3 parantaminen välillä Lempäälä – Pirkkala](#)



Hankkeesta vastaavan puheenvuoro

Valtatien 3 parantamisen tarve
Hankkeen näkymät



*Tero Haarajärvi, Pirkanmaan ELY-keskus
(liikenne ja infrastruktuuri)*



Elinkeino-, liikenne- ja
ympäristökeskus

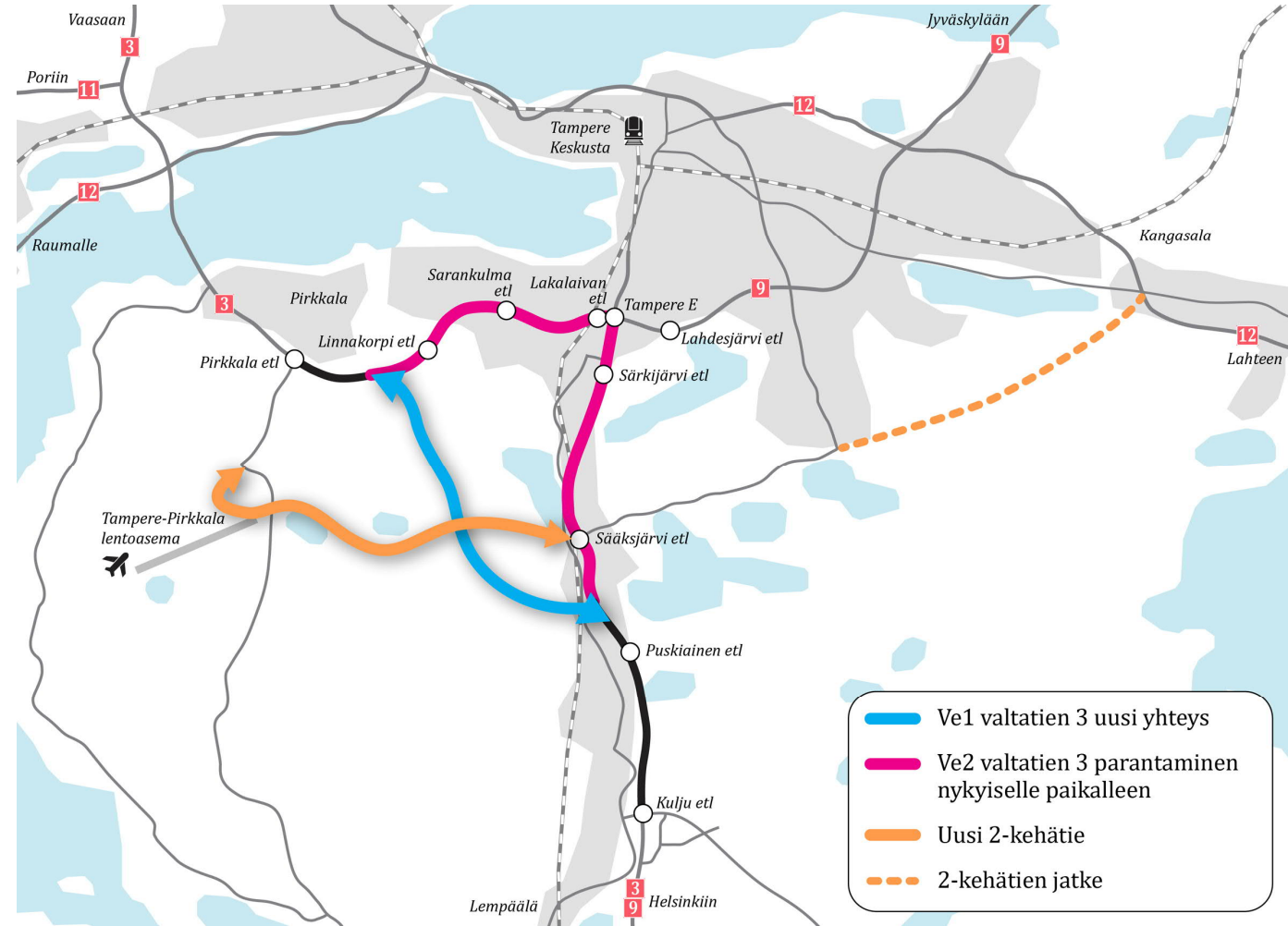
Hanke

Mitä tehdään?

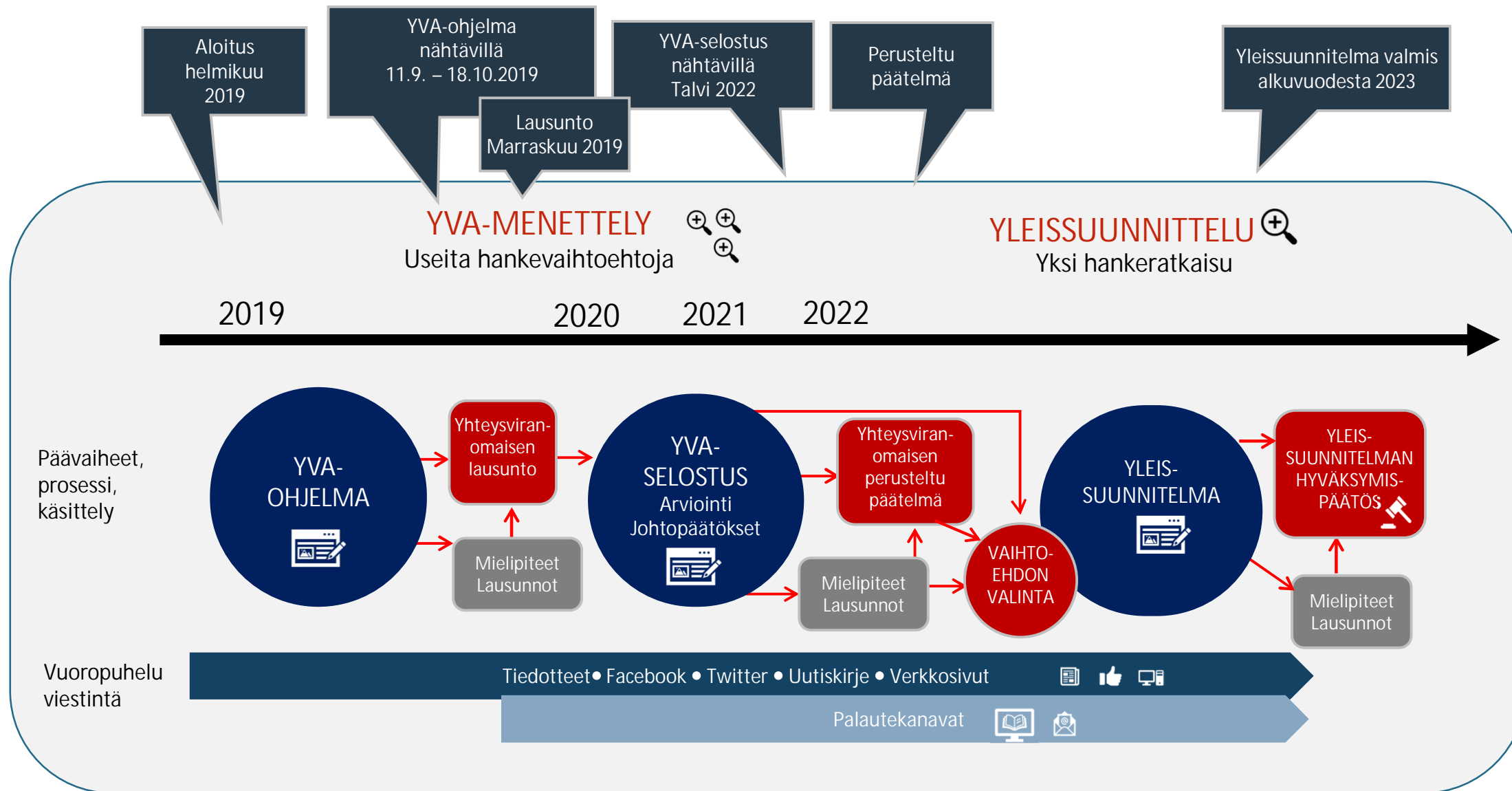
- Yleissuunnitteluprosessi, johon kuuluu YVA-menettely ja maantielain mukainen yleissuunnitelma valtatie 3 ja Tampereen kaupunkiseudun 2-kehän parantamisesta.

Miksi tehdään?

- Valtatie 3 on Suomen päätieverkkoa ja osa TEN-T verkkoa ja suunnitelma-alueella myös Tampereen sisääntuloväylä etelän suunnasta.
- Valtatie 3 ongelmana on liikenteen välityskyvyn riittämättömyys. Liikenteessä on sujuvuusongelmia aamu- ja iltaruuhkan aikaan sekä viikonloppuisin.
- Liikenneturvallisuuspuutteita Sääksjärven ja Tampereen eritasoliittymien kohdalla.
- Liikenne tulee lisääntymään muuta liikenneverkkoa nopeammin Tampereen seudun hyvin vahvasti kasvavan maankäytön vuoksi.
- Yhteyden parantaminen on maakunnan ja kaupunkiseudun tavoitteissa.



Hankkeen vaiheet



Dia 11

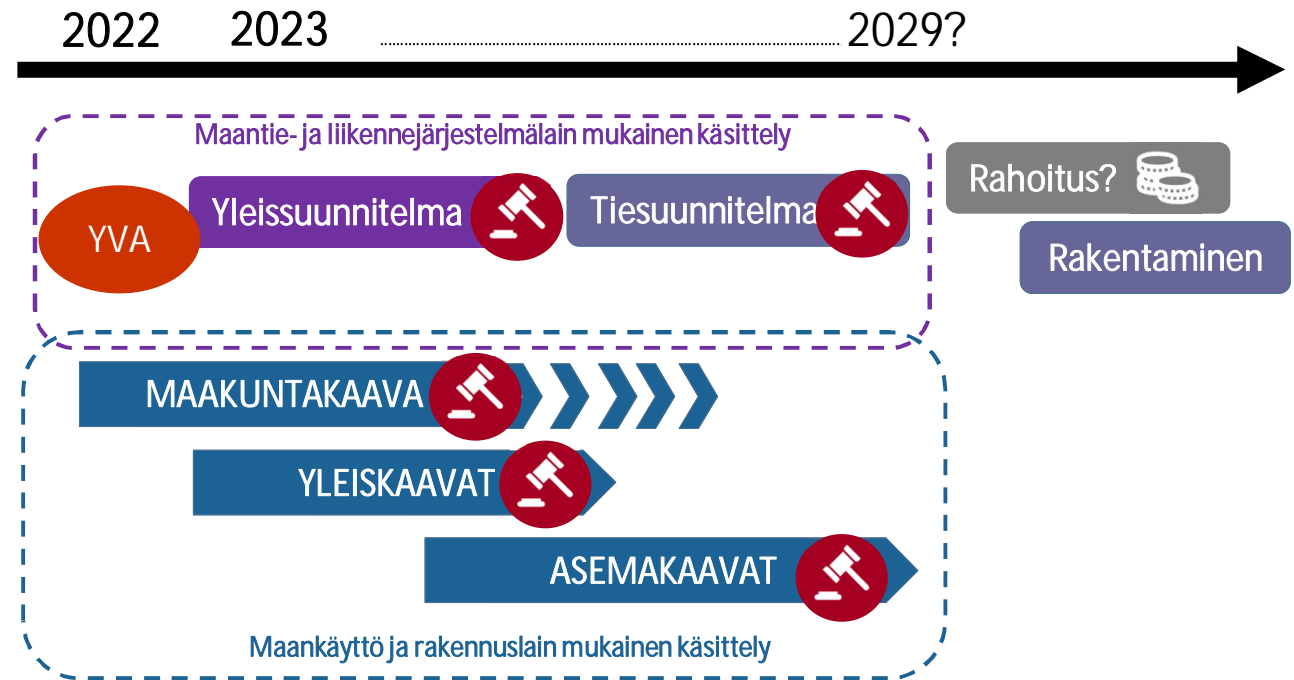
TK1

Päivitetty tammikuu 2021

Taina Klinga; 13.1.2021

Hankkeen näkymät

- YVA-menettely tuottaa tietoa päätöksenteon tueksi ja auttaa löytämään hankkeelle toteuttamiskelpoisen ratkaisun, jossa on sovitettu yhteen erilaisia tarpeita.
- Yleissuunnitelmaksi tarkennettava vaihtoehto valitaan YVA-arviointiselostuksesta annettavan yhteysviranomaisen perustellun päätelmän jälkeen näillä näkymin syksyllä 2022.
- Tarkoitus on, että liikennejärjestelmästä ja maanteistä säädetyn lain mukainen yleissuunnitelma on valmis hyväksymiskäsittelyyn arviolta vuoden 2023 aikana.
- Ennen hankkeen toteuttamista laaditaan tiesuunnitelma ja rakentamisen yhteydessä rakennussuunnitelma.
- Valmis yleissuunnitelma antaa hyvät valmiudet kehittää liikenteen ratkaisuun tukeutuvaa maankäyttöä Tampereen kaupunkiseudun eteläpuolella, joka on Pirkanmaan maakuntakaavan 2040 on keskeisistä kasvusuunta.
- YVA-menettely ja yleissuunnitelma eivät ole päätöksiä hankkeen toteutuksesta, mutta ne lisäävät valmiuksia edistää sitä.





Tutustu YVA-selostukseen

Taina Klinga, Team Lempi



Arviointiselostus (YVA-selostus)

YVA-selostusraportti, pdf 300 sivua



1. JOHDANTO |

1.1. Tausta

Hankkeesta vastaava Pirkanmaan ELY-keskuksen Liikenne- ja infrastruktuuri-vastualue toimitti yhteysviranomaiselle arviointiselostuksen Valtatie 3 parantaminen välillä Lempäälä-Pirkkala 25.3.2021. Yhteysviranomaisen tote täydennyspyyntöön siten 12.4.2021.

Yhteysviranomaisen täydennyspyyntöön vastataan tällä muistiolla, joka täydentää YVA-selostuksen tietoja. YVA-selostuksen sisältö on muokattu jonkin verran täydennyspyyntöön pohjalta. YVA-selostuksen pinnassa koskeva luku 11 päädettiin päivittämään lukuja päivittävä kokonaisuudeksi, sillä täydentävät tiedot koskivat osittain selostustekstissä ja ne toivat tarkastelluista teemoista eniten huomionarvoista lisätietoa sekä muutama kohtaa koskevan vaikutuksen merkittävästi tiliyten muutoksia. Lisäksi YVA-selostuksessa okeisiin yksittäisiä lauseita lämmän muiston mukaisesti. Pääosin tätä muistiota on kuitenkin käytettävä YVA-selostusta täydentävänä dokumentina.

Täydennyksen sisältöä on täsmennetty neljässä työpöytäverssissä touko-kesäkuussa 2021 hankkeesta vastaavan ja yhteysviranomaisen asiantuntijoiden kesken (yhteysviranomaisen tiedollinen ohjaus).

1.2. Muiston rakenne

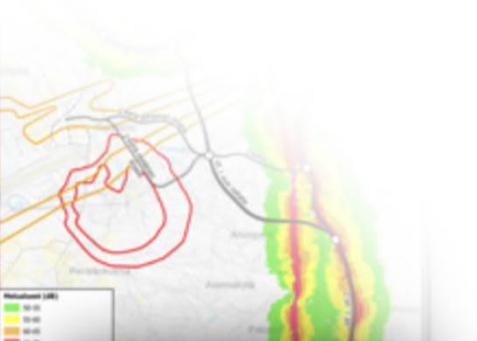
Seuraavissa kohdissa on käyty läpi täydennyspyyntöön eri kohtia ja esitetty täydentäviä tietoja sekä hankkeesta vastaavan näkemyksiä niihin. Tekstissä on viittauksia maalis-kuussa 2021 yhteysviranomaiselle toimittettuun arviointiselostukseen, jota on sittemmin päivitetty. Muistioon on koottu päätöksiköiden alle täydennyspyynnössä esiintyneet laajimmat teemat. Tähän muistioon ei ole tässä vaiheessa kirjollettu enää uudelleen kaikkia aiemman vuoropuhelun aikana käsitellyitä asioita.



Yhteysviranomaisen täydennyspyyntöön 04/2021 vastattiin muistiolla, joka täydentää YVA-selostuksen tietoja.



0,03	9	>1000	21
0,06	346	159	94
7,4	1,97	2333	843
1,0	0,03	518	61
			102
			4,4



YVA-selostus nähtävillä 28.2.2022 saakka
www.ymparisto.fi/VT3LempaalaTamperePirkkalaYVA

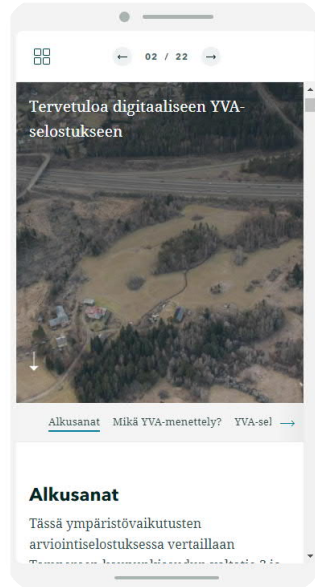
Muista myös digiyva

<https://arcg.is/0OHbKT0>

YVA-selostuksen sisällöstä tehty digitaalinen versio, joka tarjoaa vaihtoehdoisen tavan tutustua YVA-selostuksen teemoihin.

Lukuisia digitaalisia karttoja ja linkkejä lisätiedon lähteille.

Muista kuitenkin, että virallinen YVA-selostus on pdf-muodossa.



Vaihtoehto 1 vaikutukset (valtatie 3 uusi tielinjaus ja 2-kehä)

Valtatie 3 viedään uudelle linjaukselle Puskiaisten ja Linnakorven välillä noin 9 kilometrin matkalla. Nykyisen valtatie osuudet parannetaan siten, että kokonaisuudesta muodostuu yhtenäinen moottoritie Lempäälän Marjamäestä Pirkkalalle. Kokonaisuudessa on mukana 2-kehä, jota suodetaan Tampereen kaupunkiseudun esitetyille Pirk...

Merkittävät koka...
Valtatien 3 uusi...
mukaisesti. Liik...
Valtatien ja 2-ke...
sekä Pirkkalaa e...
syntyvää yritysu...
maankäytön tot...
edellytyksenä Pi...
mukana 2-kehä...
tulevaisuudessa...
barkittävien...

Nykytilanne ja sen kehittyminen

Suunnittelualue sijoittuu Tampereen kaupunkiseudulle. Alue on hyvin monimuotoinen, sillä siihen kuuluu tiiviisti rakennettua kaupunkiympäristöä ja infrastruktuuria, sekä toisaalta maaseutumaisia rakentamattomia alueita luonto- ja...



1. Tiivistelmä



2. Johdanto ja taustatiedot



3. 1. Hanke



4. 2. Tutkittavat vaihtoehdot



5. 3 Ympäristövaikutusten arviointimenettely



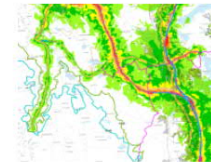
6. 4 Vaikutusten arvioinnin lähtökohtia



7. 5. Yhdyskuntarakenne ja maankäyttö



8. 6. Ihmisten elinot



9. 7. Melu ja värinä



10. 8. Ilmanlaatu



11. 9. Maisema ja kulttuuriperintö



12. 10. Luonnon monimuotoisuus

YVA-selostuksen pääsisältö ja rakenne



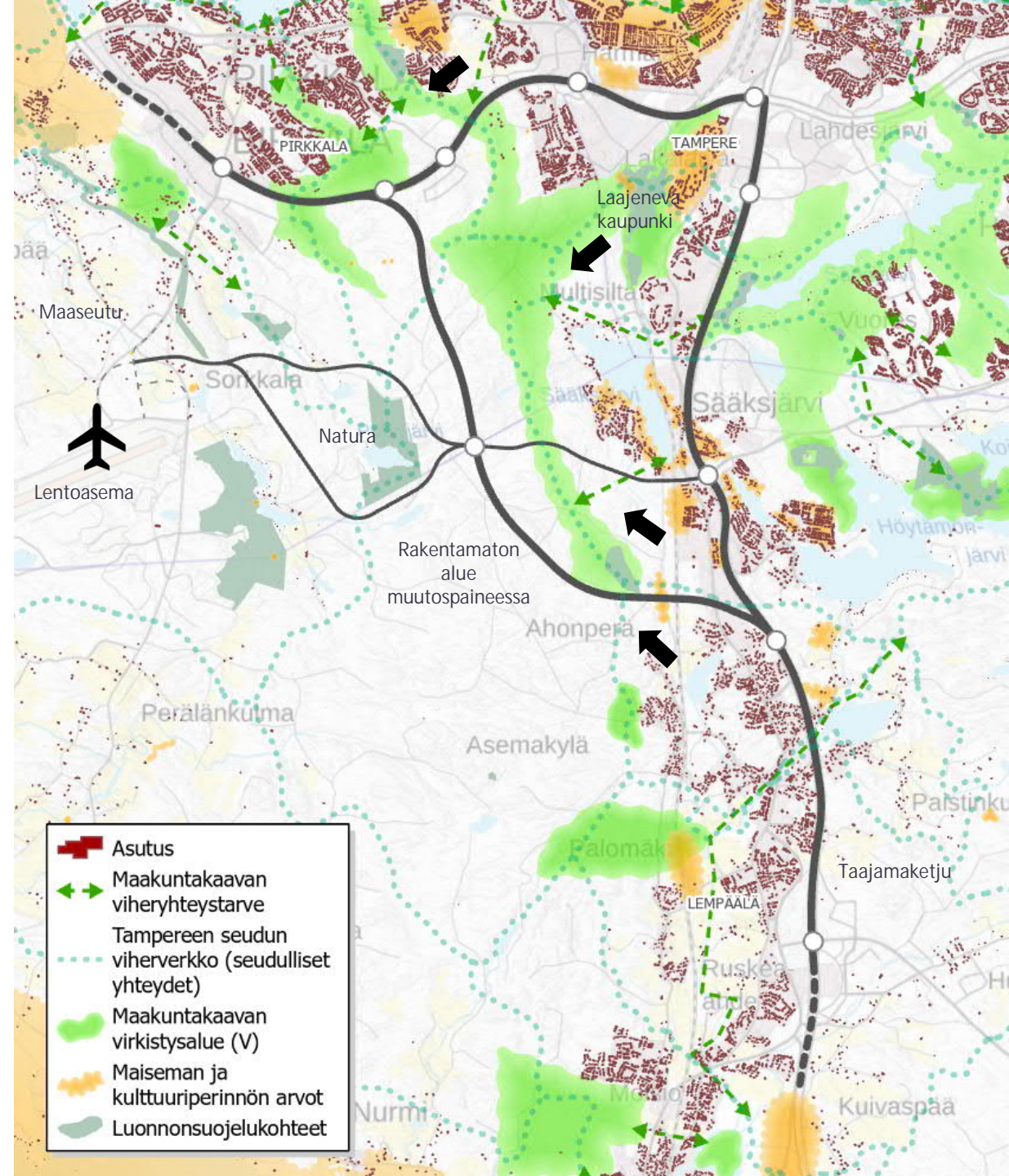
Hankkeen kuvaus 	<ul style="list-style-type: none">Hankkeen perustiedotTausta ja tavoitteetLiittyvät ohjelmat ja hankkeet	LUKU 1
Vaihtoehdot 	<ul style="list-style-type: none">SuunnitteluhistoriaVaihtoehtojen muodostaminenTutkittavien vaihtoehtojen kuvaus	LUKU 2
YVA-menettely 	<ul style="list-style-type: none">YVA-menettelyn kuvausVuorovaikutus ja tiedottaminenMuut lähtökohdat arviointiin	LUVUT 3-4
Vaikutukset 	<ul style="list-style-type: none">Yhdyskuntarakenne ja maankäyttöIhmisten elinolotMelu ja värinä, ilmanlaatuMaisema ja kulttuuriperintöLuonnon monimuotoisuusMaa- ja kallioperä, luonnonvaratPinta- ja pohjavedetIlmastoLiikenneRakentamisaika	LUVUT 5-16
Johtopäätökset 	<ul style="list-style-type: none">Vaihtoehtojen kokonaisvertailuKeskeiset vaikutuksetTavoitteiden toteutuminen	LUVUT 17-18
Jatkosuunnittelu 	<ul style="list-style-type: none">LuvatSeurantaHuomioon otettavat asiatJatkosuunnittelun aikataulu	LUVUT 19

Nykytila ja kehittyminen
Menetelmät
Vaikutukset
Haittojen lieventäminen
Vertailu ja johtopäätös

LIITTEET:
suunnitelmakartat,
melukartat, YVA-
ohjelmasta saatu
yhteysviranomaisen
lausunto sekä
arkeologisen
inventoinnin raportti

Ympäristön nykytilanne ja kehitys lähtökohtana

Tiiviisti rakennettua kaupunkiympäristöä ja infrastruktuuria, sekä toisaalta maaseutumaisia ja rakentamattomia alueita luonto- sekä virkistysarvoineen.



Dia 17

TK2

Taina Klinga; 13.1.2022

Maankäytön kehittyminen lähtökohtana

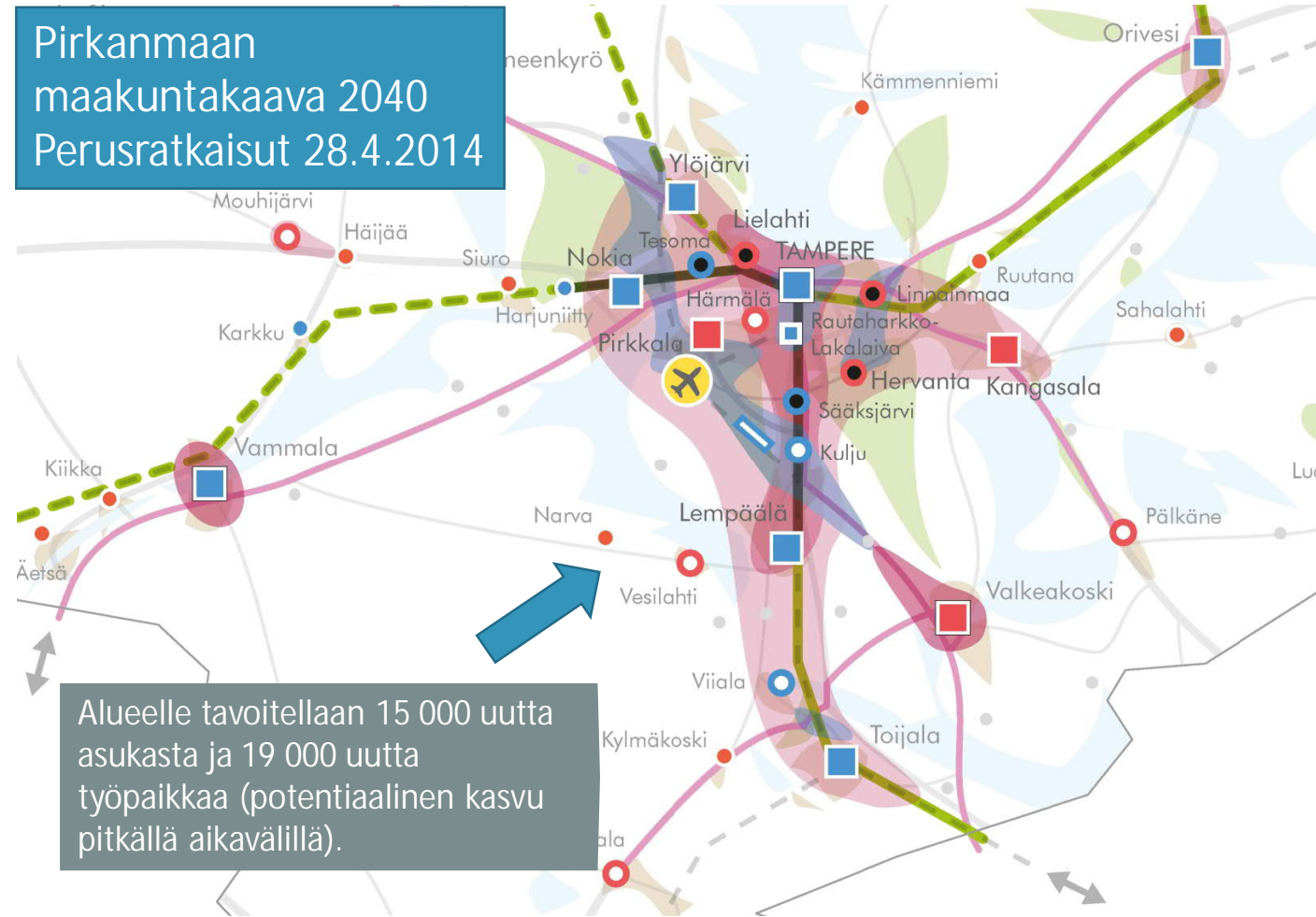
Merkittävää maankäytön laajenemisaluetta. Pirkanmaan maakuntakaavan 2040 tavoitteena (maakuntavaltuusto 27.3.2017) on toteuttaa valtatie 3 oikaisu sekä 2-kehä ja siihen kytkeytyvä maankäyttö.

Uudet väylien varret luontevia alueita työpaikoille ja kaupalle. Myös järjestelyratapihan varaus uutena merkittävänä kohteena.

Taajamaketju Tampereelta Lempäälään asumisen kehittämisen painopistealuetta.



Pirkanmaan maakuntakaava 2040
Perusratkaisut 28.4.2014



- | | | | |
|------------------------------------|------------------------------|---------------------------------------|------------------------------------|
| Valtakunnanosakeskus / seutukeskus | Asemanseutukeskus | Kehitettävä henkilöraideliikenne | Ylimaakunnallinen kehittämissuunta |
| Kaupunkikeskus | Uusi henkilöliikenteen asema | Teiden joukkoliikenteen laatuikäytävä | Taajama-alue |
| Alakeskus | Järjestelyratapiha | Aluekehittämisen painopistealue | Viherverkko |
| Paikalliskeskus | Lähijunaliikenne | Työpaikka-alueiden painopistevyöhyke | Vesistö |
| Pieni paikalliskeskus | | | |



Suunnitelman esittely

Vaihtoehdot

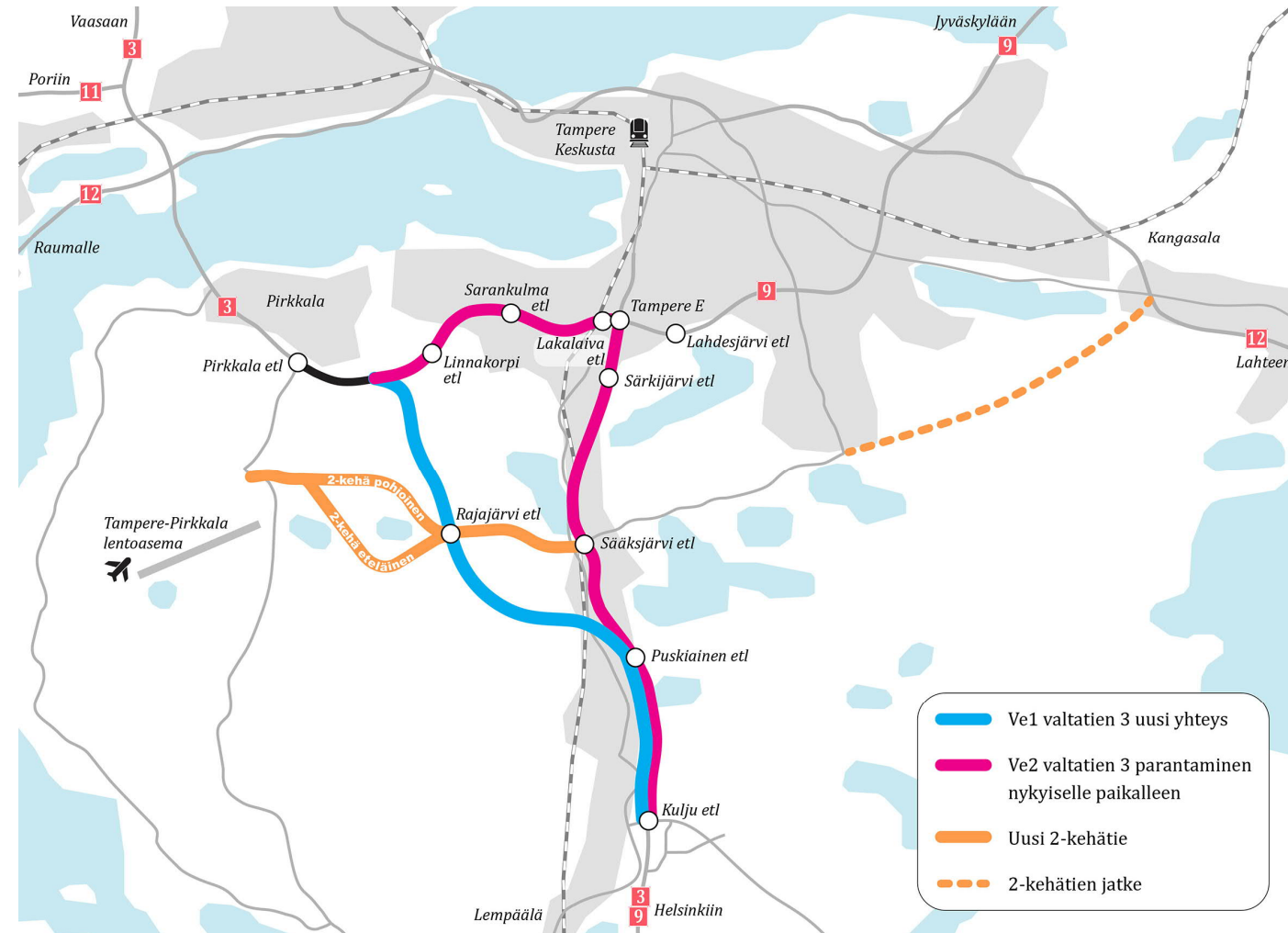


Sari Kirvesniemi, Team Lempi

Tutkitut vaihtoehdot

Vaihtoehtoina tutkittu kolme eri vaihtoehtoa:

- Vaihtoehto 0+ sisältää nykyisen valtatie vähäisiä liikenneturvallisuuteen, liikenteen sujuvuuteen ja meluntorjuntaan liittyviä parantamistoimenpiteitä
- Vaihtoehto 1 sisältää nykyisen valtatie parantamisen välillä Marjamäki – Puskiainen sekä valtatie uuden linjauksen välillä Puskiainen–Linnakorpi
- Vaihtoehto 2 sisältää valtatie parantamisen nykyisellä paikallaan
- Vaihtoehdot 1 ja 2 sisältävät Tampereen kaupunkiseudun 2-kehätien (mt 309) toteuttamisen Tampere-Pirkkala lentoaseman ja Sääksjärven välillä. 2-kehätien (mt 309) linjauksen osalta tarkastellaan kahta eri vaihtoehtoa.

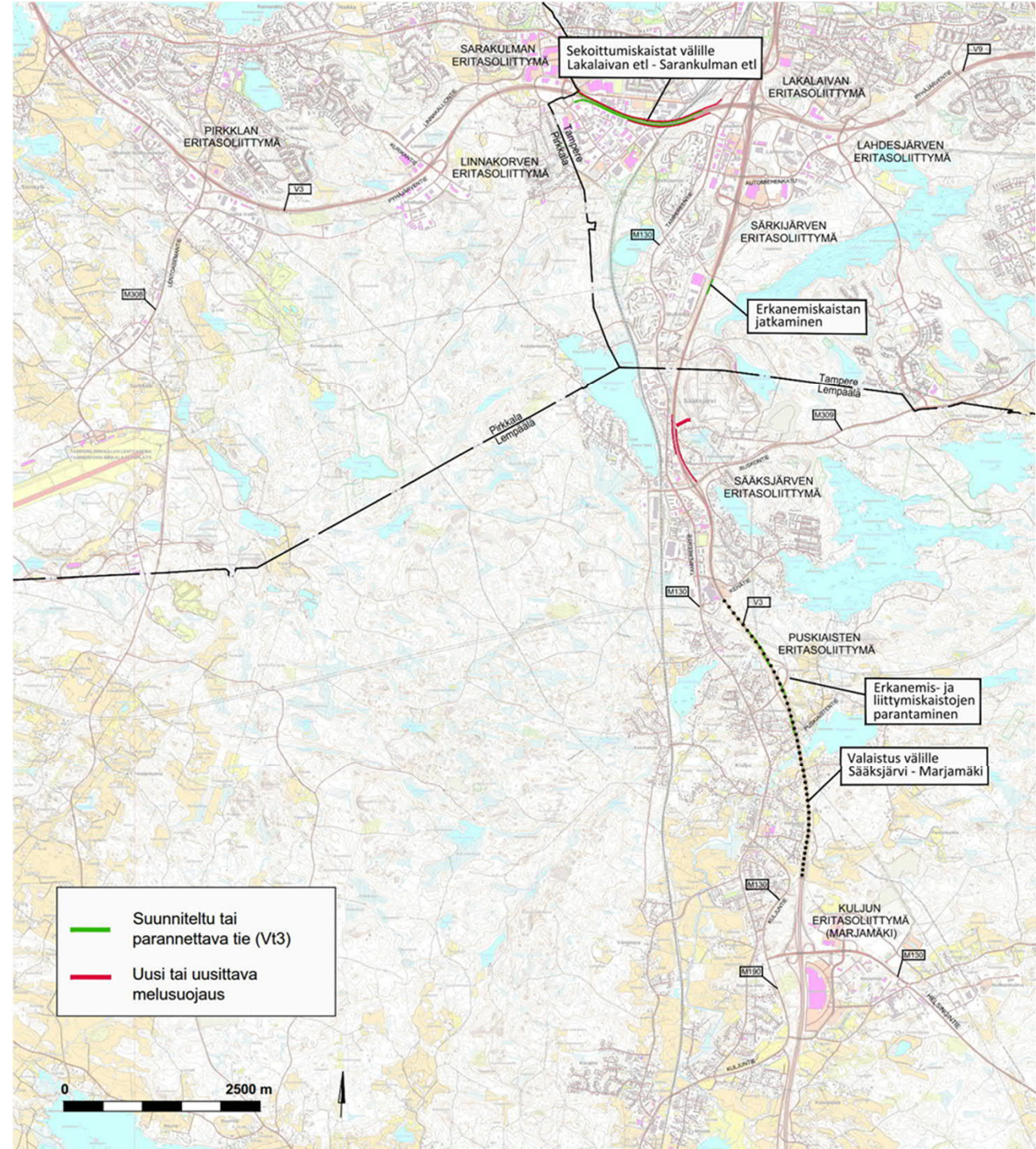


Vaihtoehto 0+

- Valtatie säilyy nykyisellään eli valtatie on nykyinen kaksiajoratainen nelikaistainen moottoritie.
- Nopeusrajoituksena ovat muuttuvat nopeusrajoitukset, joissa suurin nopeusrajoitus on 120 km/h Kuljun ja Särkijärven välillä sekä 100 km/h läntisellä kehätiellä (Lakalaiva – Pirkkala).

Parantamistoimenpiteet:

- Toteutetaan valaistus puuttuvalle osuudelle Kuljun eritasoliittymän (Marjamäki) ja Sääksjärven välille.
- Puskiaisten eritasoliittymä parannetaan siten, että nykyisiä liittymis- ja erkanemiskaistoja pidennetään täyttämään suunnitteluohjeiden mukaiset pituudet.
- Särkijärven eritasoliittymä parannetaan jatkamalla etelän suunnan erkanemiskaistaa.
- Läntiselle kehätielle Lakalaivan ja Sarankulman eritasoliittymien välille toteutetaan sekoittumiskaistat.
- Meluntorjunnan toimenpiteitä toteutetaan Sääksjärven kohdalle sekä Lakalaivan ja Sarankulman välille.
- Liikenteenhallinnan toimenpiteitä, joita voivat olla muun muassa muuttuvat nopeusrajoitukset 60-120 km/h, muuttuvat varoituseroitukset ja tiedotusopasteet.

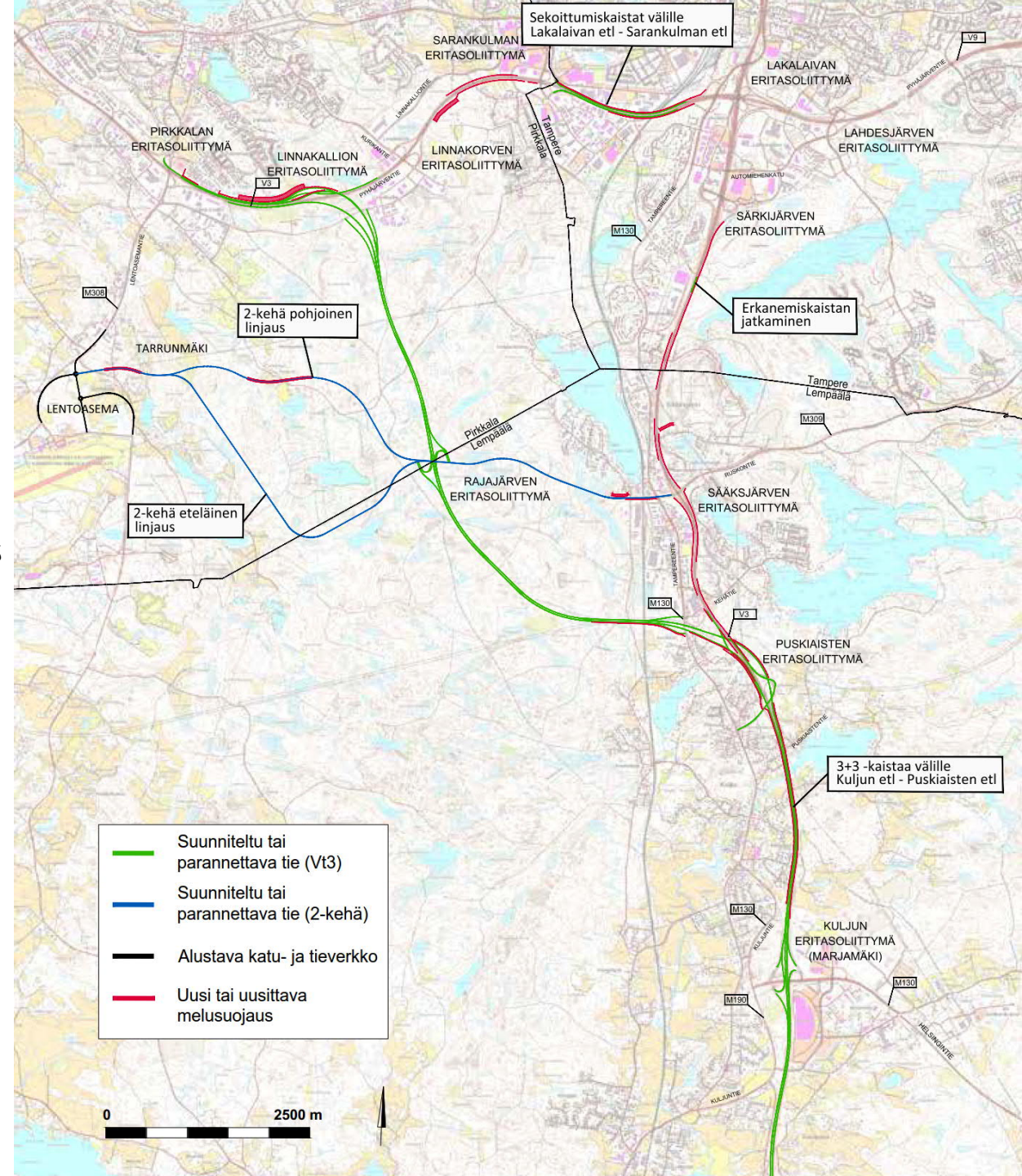


Vaihtoehto 1

- Uusi valtatielinjaus toteutetaan välillä Puskiaisten eritasoliittymä – Linnakallio.
- Vaihtoehdon mitoitusnopeus on 120 km/h muulla tieosuudella paitsi Linnakallion kohdalla mitoitusnopeus on 100 km/h.

Toimenpiteet:

- Nykyinen valtatie 3 parannetaan Kuljun ja Puskiaisten eritasoliittymien välillä toteuttamalla valtatielle lisäkaistat (3+3 -kaistaa)
- Uusi valtatielinjaus toteutetaan Puskiaisten ja Pirkkalan eritasoliittymien välille. Uuden valtatielinjauksen poikkileikkaus on 2+2 -kaistainen moottoritie.
- Särkijärven eritasoliittymää parannetaan jatkamalla etelän suunnan erkanemiskaistaa noin 100 metrin matkalla.
- Läntiselle kehätielle Lakalaivan ja Sarankulman eritasoliittymien välille toteutetaan sekoittumiskaistat.
- Meluntorjuntaa toteutetaan melualueille. Meluntorjuntaa toteutetaan myös nykyiselle valtatielle 3.
- Koko suunnitteluosuudella valtatielle toteutetaan valaistus.
- Toteutetaan 2- kehätie Sääksjärven ja Tampere-Pirkkalan lentokentän välille.
- Liikenteenhallinnan toimenpiteitä, joita voivat olla muun muassa muuttuvat nopeusrajoitukset 80-120 km/h, muuttuvat varoituserkit ja tiedotusopasteet.

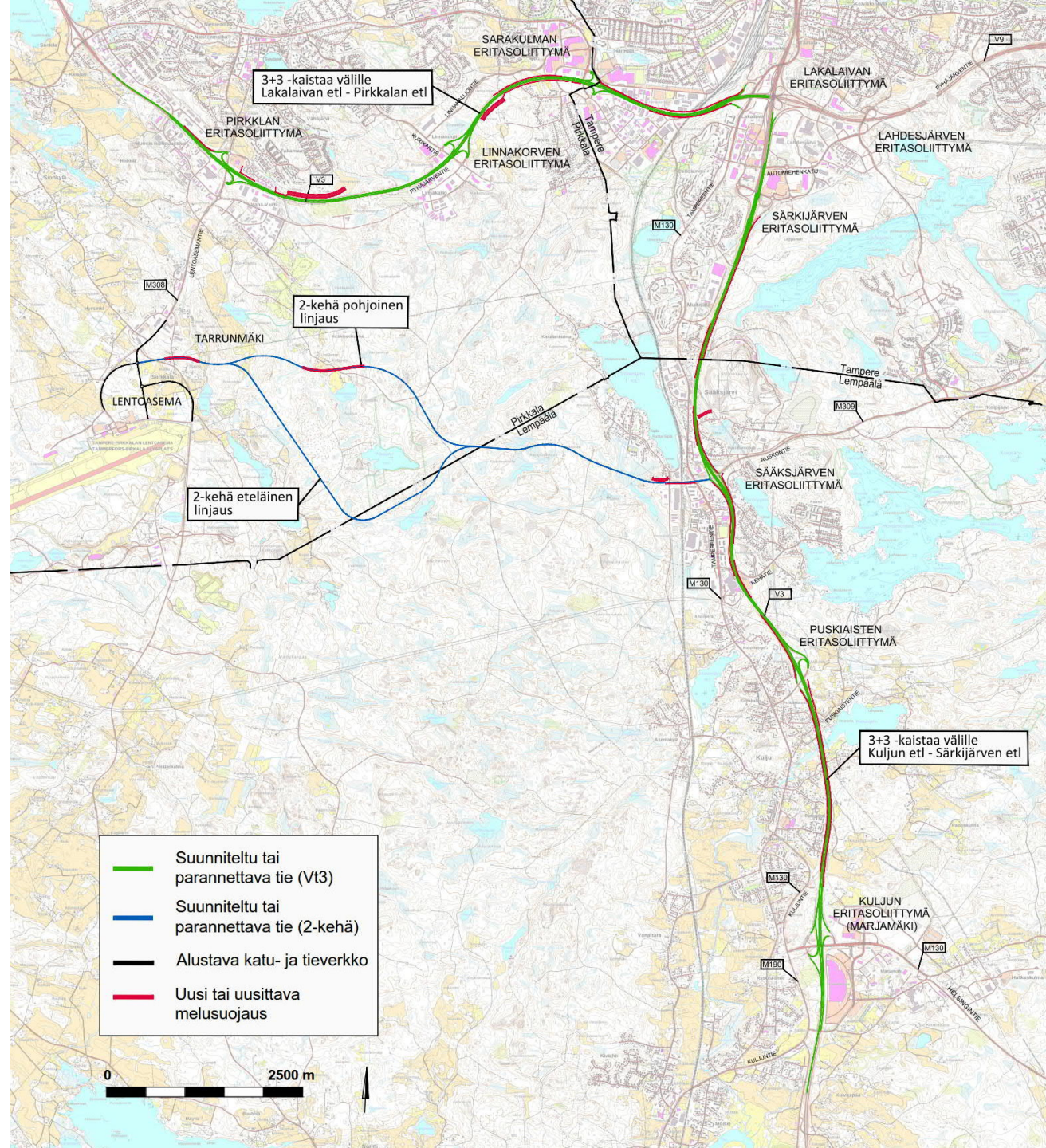


Vaihtoehto 2

- Valtatie parannetaan nykyiselle paikalleen.
- Vaihtoehdon mitoitussnopeus on 120 km/h Kuljun ja Särkijärven eritasoliittymien välillä sekä 100 km/h läntisellä kehätiellä (Lakalaiva – Pirkkala).

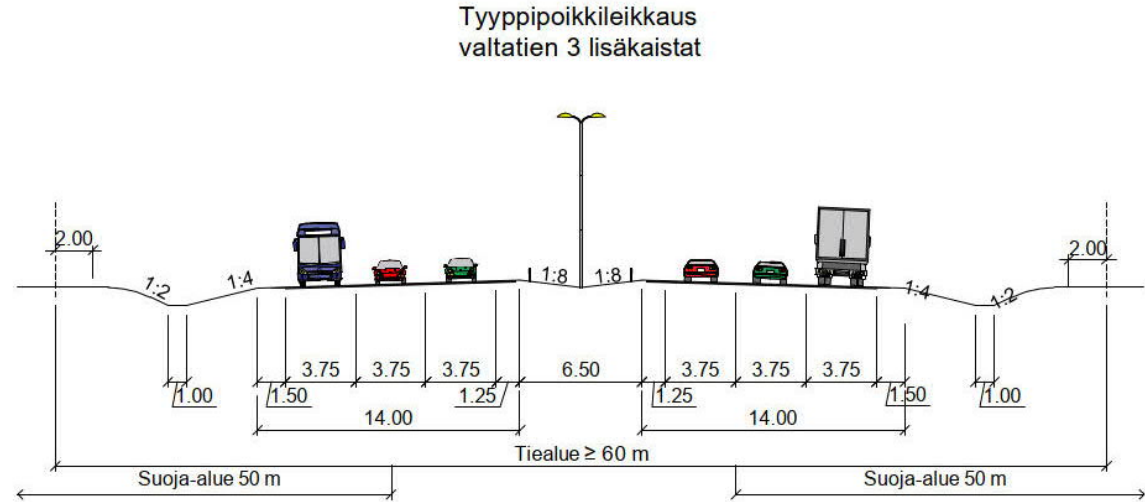
Toimenpiteet:

- Valtatie parannetaan Kuljun ja Särkijärven eritasoliittymien välillä sekä Lakalaivan ja Pirkkalan eritasoliittymien välillä toteuttamalla valtatielle lisäkaistat, moottoritien poikkileikkaus on 3+3 -kaistainen moottoritie.
- Lakalaivan eritasoliittymän liikennejärjestelyjä parannetaan siten, että valtatieltä lisätään liittymiskaista eritasoliittymään Vaasan ja Jyväskylän suunnan ramppiin Särkijärven eritasoliittymän pohjoispuolella.
- Meluntorjuntaa toteutetaan melualueille.
- Koko suunnitteluosuudella valtatielle toteutetaan valaistus.
- Toteutetaan 2- kehätie Sääksjärven ja Tampere-Pirkkalan lentokentän välille.
- Liikenteenhallinnan toimenpiteitä, joita voivat olla muun muassa muuttuvat nopeusrajoitukset 80-120 km/h, muuttuvat varoitusmerkit ja tiedotusopasteet.

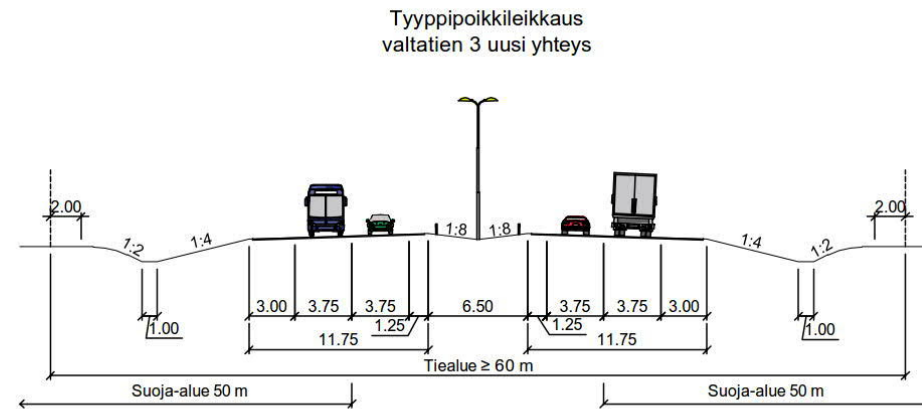


Poikkileikkaukset

- Valtatien poikkileikkaus 3+3 –kaistainen, jossa ajokaistan leveys on 3,75 m ja keskialueen leveys 6,5 m

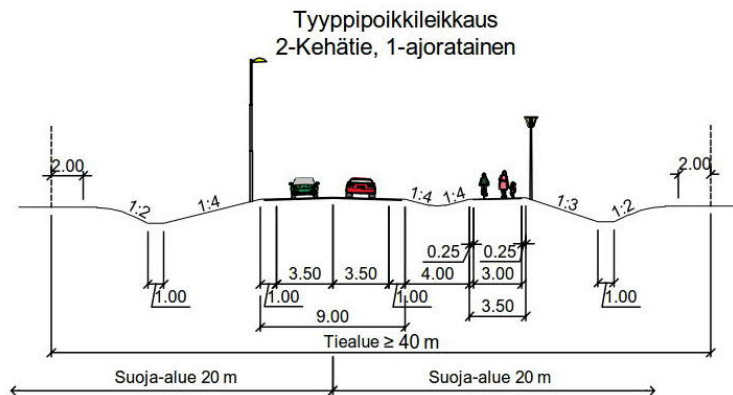
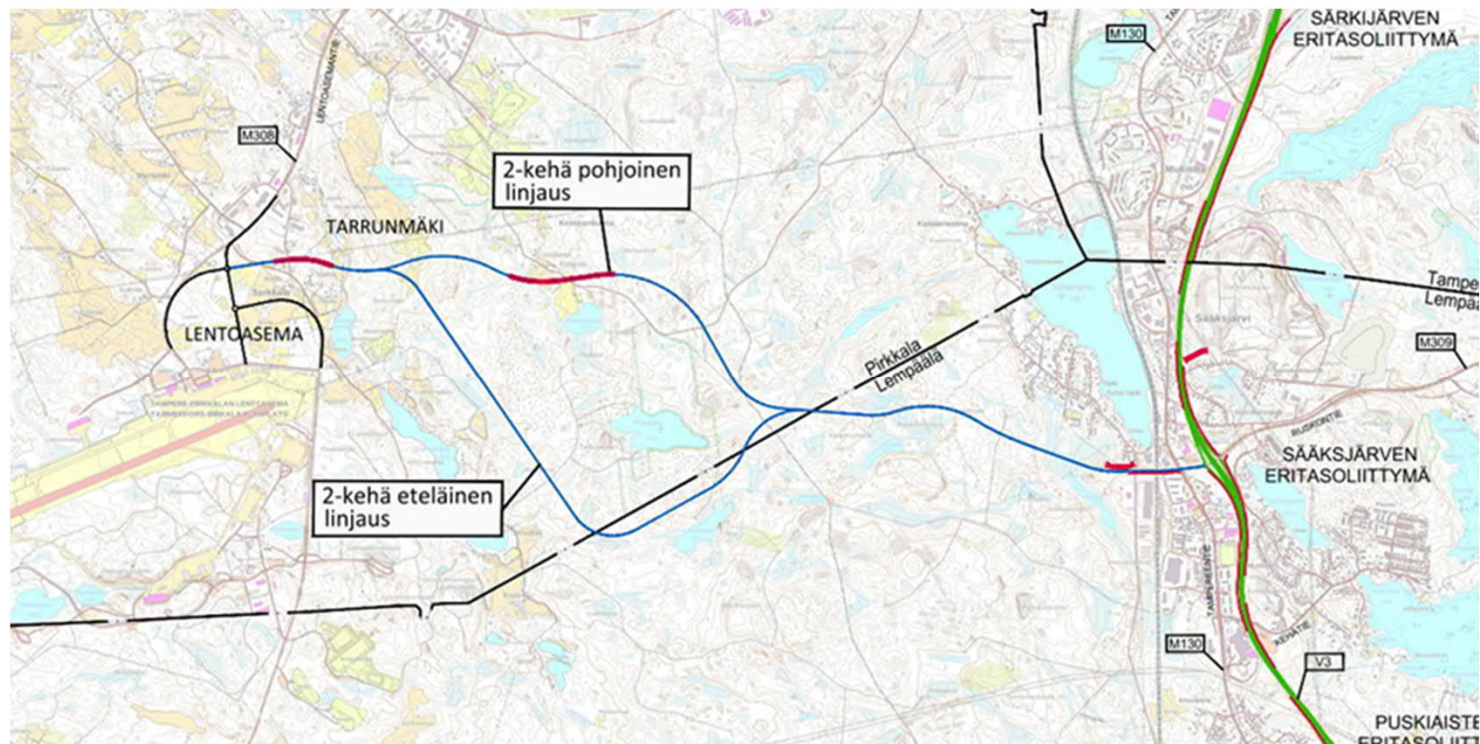


- Valtatien uuden linjauksen poikkileikkaus 2+2 –kaistainen, jossa ajokaistan leveys on 3,75 m ja keskialueen leveys on 6,5 m



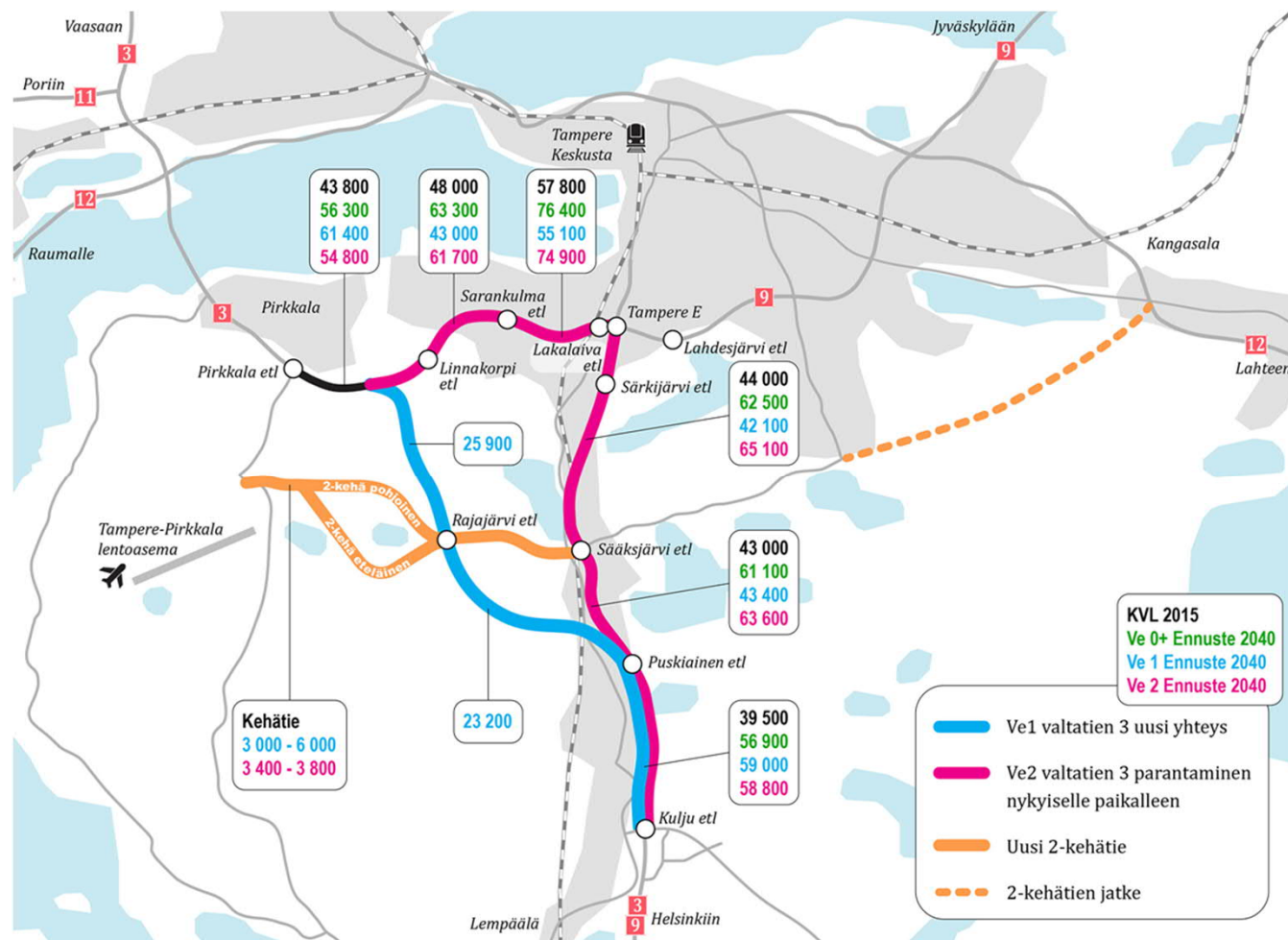
2-kehätie

- 2-kehätielinjaukselle kaksi vaihtoehtoa
 - Pohjoinen linjaus Pulkajärven Natura-alueen pohjoispuolella
 - Eteläinen linjaus Pulkajärven Natura-alueen eteläpuolella
- Kehätien linjauksen pituus noin 9 km
- Mitoitusnopeus on 60 – 80 km/h
- Kehätien poikkileikkaus 2-kaistainen väylä.
- Kehätien ja valtatie liittymä eritasoliittymä, muut kehätien liittymät tasoliittymiä
- Kehätien viereen toteutetaan kävely- ja pyöräilyväylä
- Meluntorjuntaa asuinrakennusten kohdalla



Nykyliikennemäärät ja liikenne-ennuste vuodelle 2040

- Nykyliikennemäärät valtatiellä 3 suunnittelualueella noin 40 000 - 58 000 ajon./vrk
- Valtatien 3 liikenne-ennuste vuodelle 2040:
 - Ve 0+ 56 300 - 76 400 ajon./vrk
 - Ve 1
 - Uusi linjaus 23 200 - 25 900 ajon./vrk
 - Nyk. vt3 42 100 - 61 400 ajon./vrk
 - Ve 2 54 800 - 74 900 ajon./vrk





Arvioinnin tuloksia

Ympäristövaikutukset ja johtopäätökset
Vaikutukset vaihtoehdoittain
Johtopäätökset ja vaihtoehtojen vertailu

Taina Klinga, Team Lempi

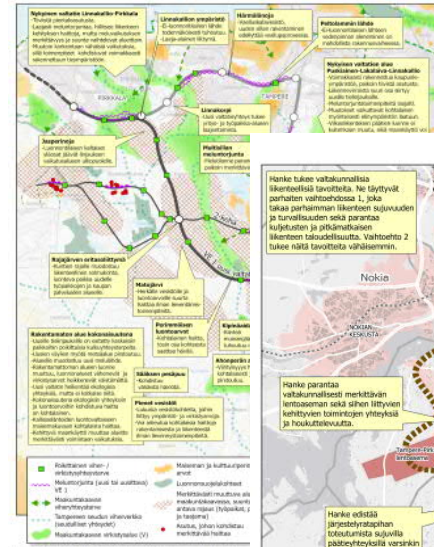


Vaikutukset johdantoa

Tämä esittelyn painopiste todennäköisesti merkittävistä vaikutuksista ja kokonaisuudessa.

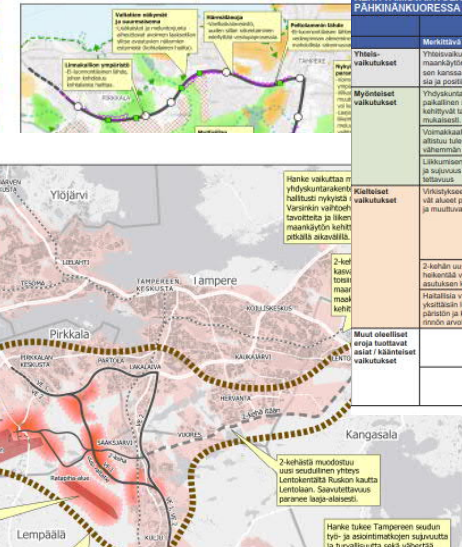
YVA-selostuksesta löytyy yksityiskohtia ja todetaan myös pienemmät vaikutukset.

VE 1 KESKEISIÄ VAIKUTUKSIA SUUNNITTELUALUEELLA



Kuva 17.7. Vaihtoehto 1 keskeiset vaikutukset suunnittelualueella 1 osittain osittainalueella (luvut 17.3 ja 17.4)

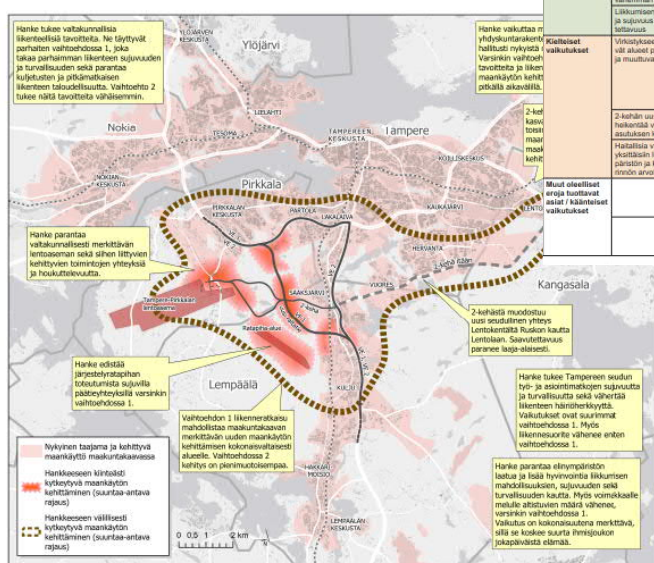
VE 2 KESKEISIÄ VAIKUTUKSIA SUUNNITTELUALUEELLA



Kuva 17.8. Seudulliset ja ikiteolliset vaikutukset

KEHITTÄMISVAIKOTOHTOJEN TODENNÄKÖISESTI MERKITTÄVÄT VAIKUTUKSET PÄHKINÄKUORESSA (YVA-LAIN NÄKÖKULMA)

	Vaihtoehto 1		Vaihtoehto 2	
	Merkittävät vaikutukset	Laajuus	Merkittävät vaikutukset	Laajuus
Yhteisövaikutukset	Yhteisövaikutukset merkittävät kehittämisen kanssa - negatiivisia ja positiivisia	Suuri, läpileikkaava teema kokonaisuudessa.	Yhteisövaikutukset merkittävät kehittämisen kanssa - negatiivisia ja positiivisia	Suuri, läpileikkaava teema kokonaisuudessa.
Ympäristövaikutukset	Ympäristövaikutukset merkittävät kehittämisen kanssa - negatiivisia ja positiivisia	Suuri, läpileikkaava teema kokonaisuudessa.	Ympäristövaikutukset merkittävät kehittämisen kanssa - negatiivisia ja positiivisia	Suuri, läpileikkaava teema kokonaisuudessa.
Liikennevaikutukset	Liikennevaikutukset merkittävät kehittämisen kanssa - negatiivisia ja positiivisia	Suuri, läpileikkaava teema kokonaisuudessa.	Liikennevaikutukset merkittävät kehittämisen kanssa - negatiivisia ja positiivisia	Suuri, läpileikkaava teema kokonaisuudessa.
Maankäyttövaikutukset	Maankäyttövaikutukset merkittävät kehittämisen kanssa - negatiivisia ja positiivisia	Suuri, läpileikkaava teema kokonaisuudessa.	Maankäyttövaikutukset merkittävät kehittämisen kanssa - negatiivisia ja positiivisia	Suuri, läpileikkaava teema kokonaisuudessa.



Kuva 17.9. Seudulliset ja ikiteolliset vaikutukset

Se voi huomioida maankäytön ja hankkeen suunnittelussa. Maankäytössä on kuitenkin varaus, viivästyttäviä taajaväen maankäytön yhteyteen.

- Suunnittelualueella on varsin paljon nykyisellään entaasia maataloutta. Muu melu alueella voi kaavassa vaikuttaa maankäytön myötä, varsinkin ajatustyöpaikan maankäyttöä saatetta oia ympäristöohjauksella tuottavaa.
- Yhdessä nämä melualueet lisäävät melun aiheuttamaa haittaa alueella, vaikka uuden työtien läänemäisiä voidaan tulla hyvin. Toisaalta tehokkailla voidaan merkittävästi vähentää asuttavien asukkaiden määrää suunnittelualueista riippuen.
- Uudet väylät yhdessä alueen muun kehittämisen kanssa lisäävät vetä läpäsäätämättömän pinnan määrää alueella ja siten vaikuttavat muodostuvan pohjaveden määrään. Päällystykseen pinnan nousun kasvu vaikuttaa myös huulehusten syntymiseen. Pintavesialueita lisääntyä ja vesistöihin esimerkiksi rankkaatteen seurauksena päätyvän veden määrä voi kasvaa. Tuhahankityöiden veden vaikutusta huolehdittava huolehdittava suunnitella.

maailmasto- ja ilmastovaihtelut ovat, kun otetaan huomioon ilmastovaihtelut ja rakentamisen sekä asutuksen vaikutukset ja niiden vaikutus, vaihtoehtoissa 2 ja sen molemmissa vaihtoehtoissa pienempiä ja suurempia vaikutuksia. Vaihtoehtoissa 2 ja sen molemmissa vaihtoehtoissa pienempiä ja suurempia vaikutuksia.

maailmasto- ja ilmastovaihtelut ovat, kun otetaan huomioon ilmastovaihtelut ja rakentamisen sekä asutuksen vaikutukset ja niiden vaikutus, vaihtoehtoissa 2 ja sen molemmissa vaihtoehtoissa pienempiä ja suurempia vaikutuksia.

maailmasto- ja ilmastovaihtelut ovat, kun otetaan huomioon ilmastovaihtelut ja rakentamisen sekä asutuksen vaikutukset ja niiden vaikutus, vaihtoehtoissa 2 ja sen molemmissa vaihtoehtoissa pienempiä ja suurempia vaikutuksia.

++	Erittäin suuri tai suuri myönteinen vaikutus	← Merkittävä vaikutus
+	Vähäinen tai kohtalainen myönteinen vaikutus	
0	Neutraali muutos tai ei vaikutusta	
-	Vähäinen tai kohtalainen kielteinen vaikutus	
--	Erittäin suuri tai suuri kielteinen vaikutus	← Merkittävä vaikutus

YVA-selostuksessa luvussa 17 löytyvät mm. vertailut kiteytettynä yhteenvetoihin, yksityiskohtainen vertailutaulukko ja vaikutukset-teemakartat sekä paljon vaihtoehtojen punnintaa.

Vaihtoehdon 1 keskeisiä vaikutuksia suunnittelualueella

Seudullisille vaikutuksille oma dia myöhemmin

MAANKÄYTÖN KEHITYS

Liikenne- ja ratkaisu tukee merkittävästi maakuntakaavan toteutumista. Uudet maankäyttöalueet muodostuvat uusiin väyliin tukeutuen. Valtatien ja 2-kehän risteykseen muodostuu liikenteellinen solmukohta.

2-kehä tukee Sääksjärven kehittämistä taajamana.

RAKENTAMATON ALUE KOKONAISUUTENA

Voimakas muutos, myös kehittyvä maankäyttö muuttaa aluetta merkittävästi voimistaen vaikutuksia.

Metsäalue pirstoutuu ja sinne muodostuu uusi melulähde. Alueen luonne muuttuu, luonnonalueet vähenevät ja virkistysarvot heikkenevät väistämättä. Merkittävä haitta virkistykselle.

Monia luontoarvoja ja suojelualueita, joihin yhdistyy herkkiä vesistökohteita. Muutamia arvokkaihin niistä kohdistuu mahdollisesti merkittäviä haittoja, (ilman lieventämistoimenpiteitä).

Uusi valtatie heikentää ekologisia yhteyksiä, mutta ei katkaise niitä. Kokonaisuutena ekologisiin yhteyksiin ja luontoarvoihin kohdistuva haitta on kohtalainen.

Asutus 2-kehän varressa: Merkittävää suoraa haittaa aiheutuu 24 asuin- tai lomarakennukselle valittaessa 2-kehän pohjoinen linjaus ja 15 asuin- tai lomarakennukselle valittaessa 2-kehän eteläinen linjaus.

KESKISENKULMA JA SORKKALA
Haitta asutukselle

SIPILA
Haitta asutukselle

NYKYISEN VALTATIE ALUE PUSKIAINEN-LAKALAIVA-LINNAKALLIO

Liikennevirroista suuri osa siirtyy uusille tielinjauksille. Meluntorjuntaa laajalti. Muutokset vaikuttavat kohtalaisen myönteisesti elinympäristön laatuun kokonaisuutena.

Vilkasliikenteisen päätien luonne ei muutu, eikä maankäyttö voi kehittyä siihen suoraan tukeutuen.

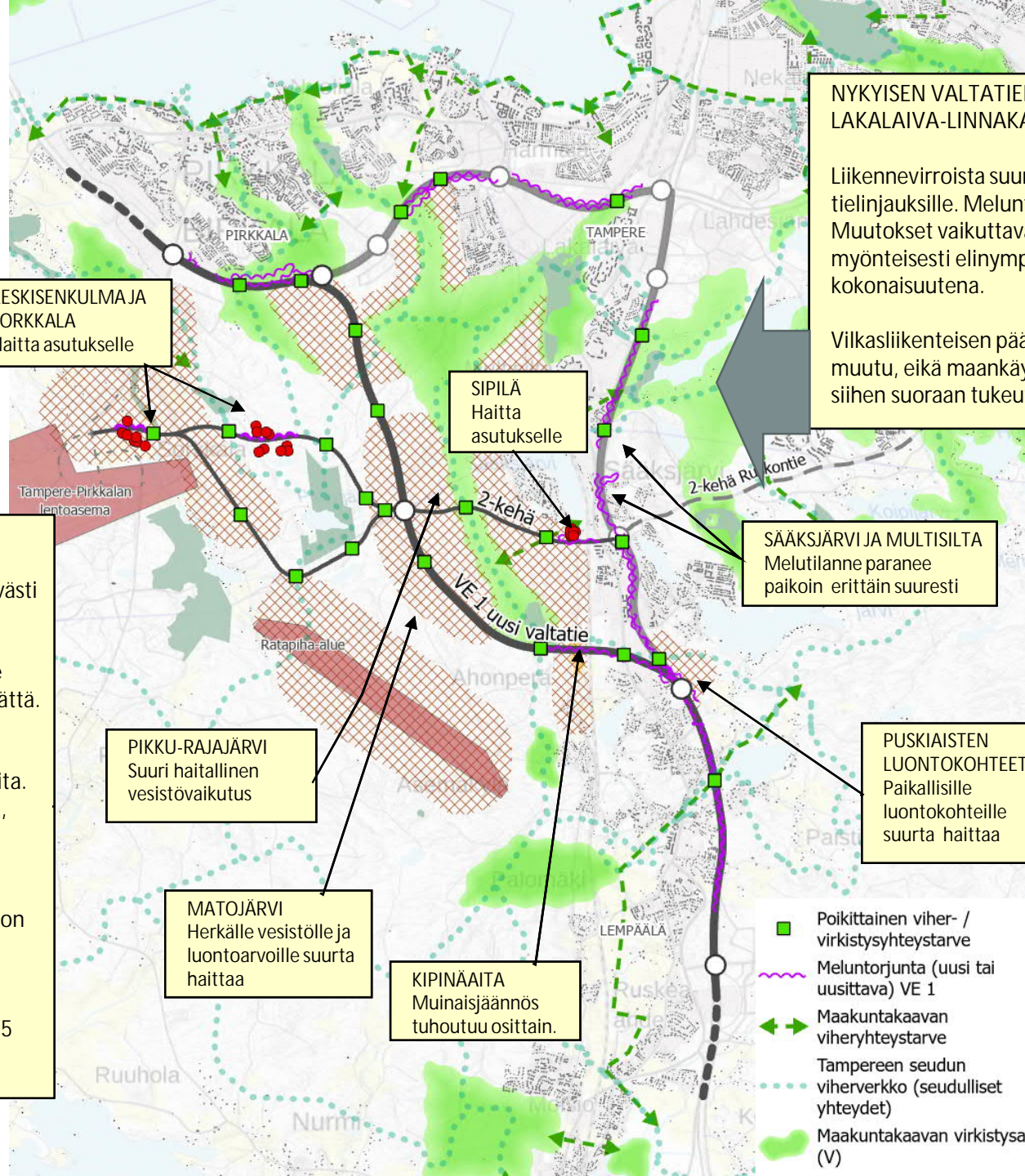
SÄÄKSJÄRVI JA MULTISILTA
Melutilanne paranee paikoin erittäin suuresti

PUSKIAISTEN LUONTOKOHOEET
Paikallisille luontokohteille suurta haittaa

PIKKU-RAJAJÄRVI
Suuri haitallinen vesistövaikutus

MATOJÄRVI
Herkälle vesistölle ja luontoarvoille suurta haittaa

KIPINÄAITA
Muinajäännös tuhoutuu osittain.



HUOM! Väestötason melutilanteeseen saadaan merkittävä parannus vaihtoehdosta 1, kun katsotaan kokonaisuutta

- Poikittainen viher- / virkistysyhteystarve
- ~ Meluntorjunta (uusi tai uusittava) VE 1
- ↔ Maakuntakaavan viheryhteystarve
- Tampereen seudun viherverkko (seudulliset yhteydet)
- Maakuntakaavan virkistysalue (V)

- Maiseman ja kulttuuriperinnön arvot
- Luonnonuojelukohteet
- Merkittävästi muuttuva alue maakuntakaavassa, suuntaantava raja (työpaikat, palvelut ja taajama)
- Liikennealue maakuntakaavassa
- Asutus, johon kohdistuu merkittävää haittaa

Vaihtoehdon 2 keskeisiä vaikutuksia suunnittelualueella

Seudullisille vaikutuksille oma dia myöhemmin

MAANKÄYTÖN KEHITYS

Keskeiset työpaikkojen ja kaupallisten palveluiden varaukset eivät toteutune pelkän 2-kehän varassa.

Sääksjärven ja Lentoaseman päihin muodostuu uutta maankäyttöä, mutta alueita ei ole suunniteltu. Maakuntakaava nojaa VE 1 ratkaisuun.

KESKISENKULMAJA SORKKALA
Haitta asutukselle

SIPILÄ
Haitta asutukselle

VALTATIE 3 ALUE
Valtatien ympäristö ei ole herkkää muutoksille ihmisten elinolojen tai ympäristön kannalta.

Valtatien leventämisen ja meluntorjunta on sovittava olemassa rakenteeseen. Vaiheessa ei kuitenkaan tunnistettu merkittäviä haittoja.

Meluntorjuntaa laajalti. Mikä hillitsee liikenteen kehityksen haittoja, mutta meluvaikutuksen merkittävyys ja suunta vaihtelevat alueittain. Vähäinen parannus kokonaistilanteeseen.

Vilkasliikenteisen päätien luonne ei muutu, eikä maankäyttö voi kehittyä siihen suoraan tukeutuen.

SÄÄKSJÄRVI JA MULTISILTA
Melutilanne paranee paikoin erittäin suuresti

JÄRJESTELYRATAPIHA
Tarvitsee liikenneyhteyksiä, joilla on omat ympäristövaikutuksensa. Pahimmillaan raskasta liikennettä ohjautuu taajamiin ilman uutta valtatieä.

PIKKU-RAJAJÄRVI
Suuri haitallinen vesistövaikutus ilman lieventämistoimenpiteitä

RAKENTAMATON ALUE KOKONAISUUTENA

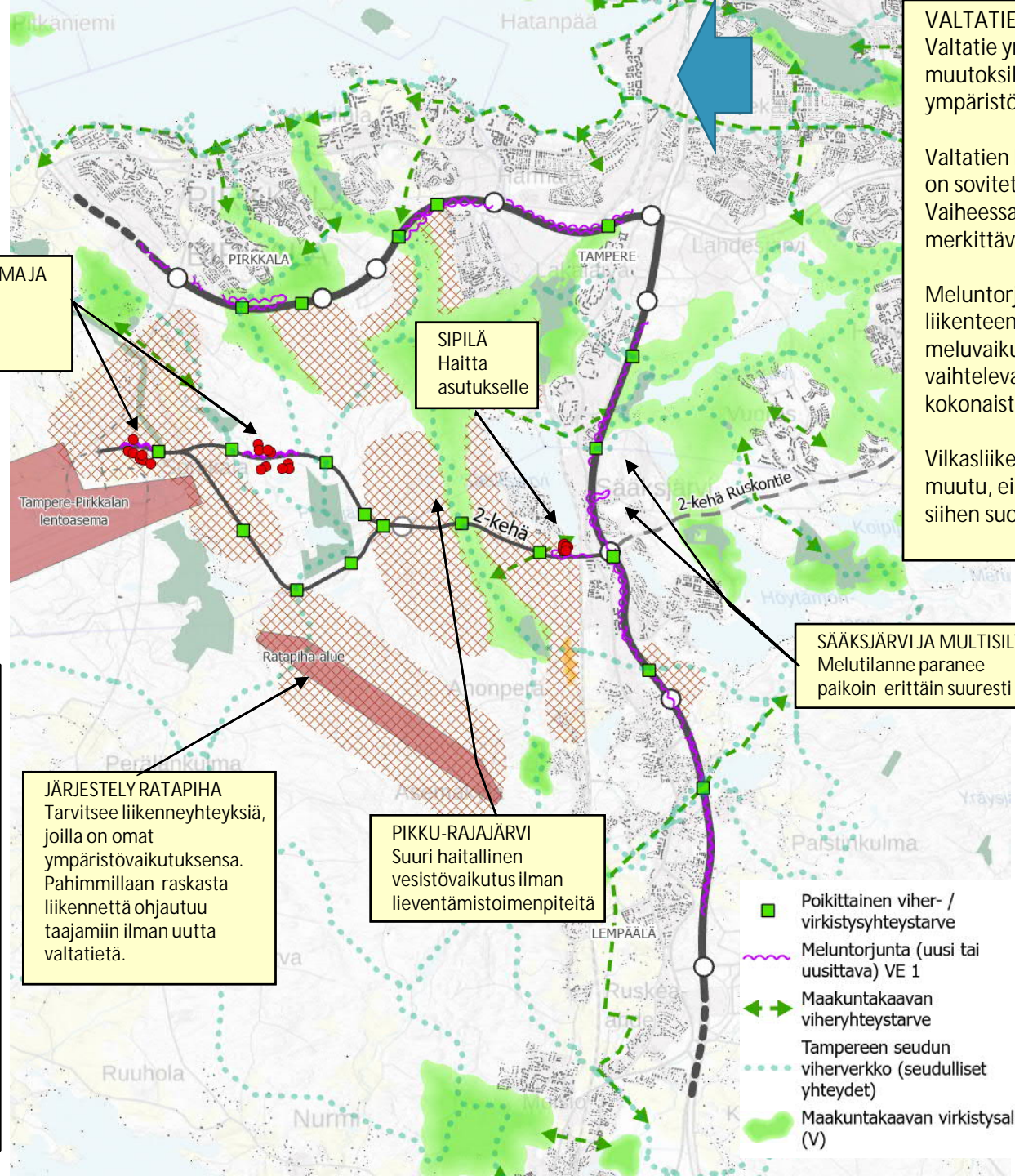
Laaja-alainen maankäyttö jäänee toteutumatta, jolloin ydinaluetta muuttua pelkkä 2-kehä. Vaikutukset ovat kautta linjan vähäisempiä kuin vaihtoehdossa 1.

2-kehän myötä alueelle muodostuu uusi melulähde, mutta liikennemäärät ja nopeudet ovat maltillisia.

Rakentamattoman alueen luonne muuttuu ja virkistysarvot heikkenevät väistämättä 2-kehän myötä, mutta rajatulla alueella.

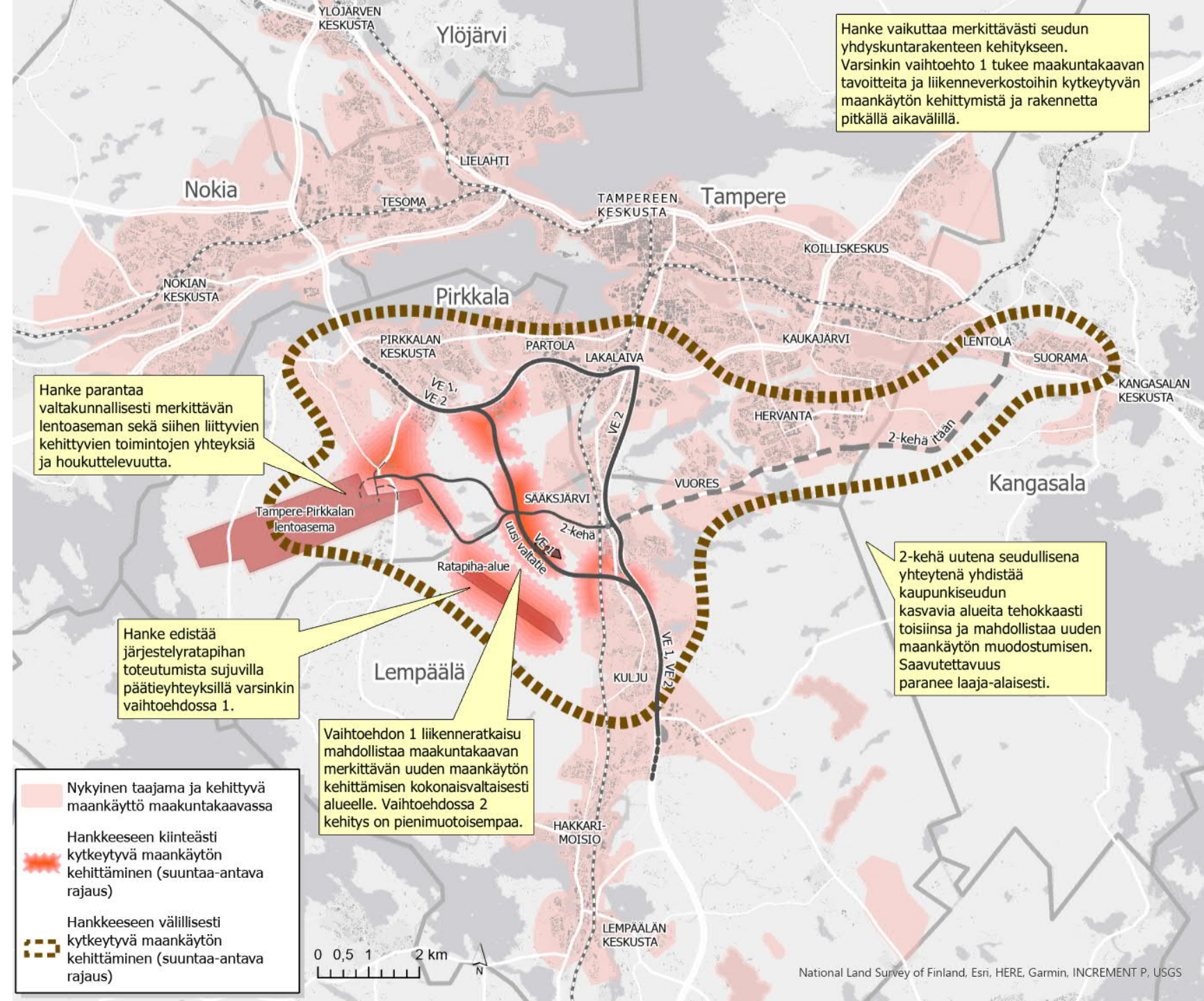
2-kehä ei muodosta merkittävää estettä eläinten liikkumiselle.

Asutus 2-kehän varressa: Merkittävää suoraa haittaa aiheutuu 24 asuin- tai lomarakennukselle valittaessa 2-kehän pohjoinen linjaus ja 15 asuin- tai lomarakennukselle valittaessa 2-kehän eteläinen linjaus.



- Poikittainen viher- / virkistysyhteystarve
- ~ Meluntorjunta (uusi tai uusittava) VE 1
- ↔ Maakuntakaavan viherystarve
- ... Tampereen seudun viherverkko (seudulliset yhteydet)
- Maakuntakaavan virkistysalue (V)
- ☀ Maiseman ja kulttuuriperinnön arvot
- Luonnonsuojelukohteet
- ▨ Merkittävästi muuttuva alue maakuntakaavassa, suuntaantava raja (työpaikat, palvelut ja taajama)
- Liikennealue maakuntakaavassa
- Asutus, johon kohdistuu merkittävää haittaa

Seudulliset ja yhdyskuntarakenteelliset vaikutukset merkittäviä



Vaihtoehtojen 1 ja 2 vertailu

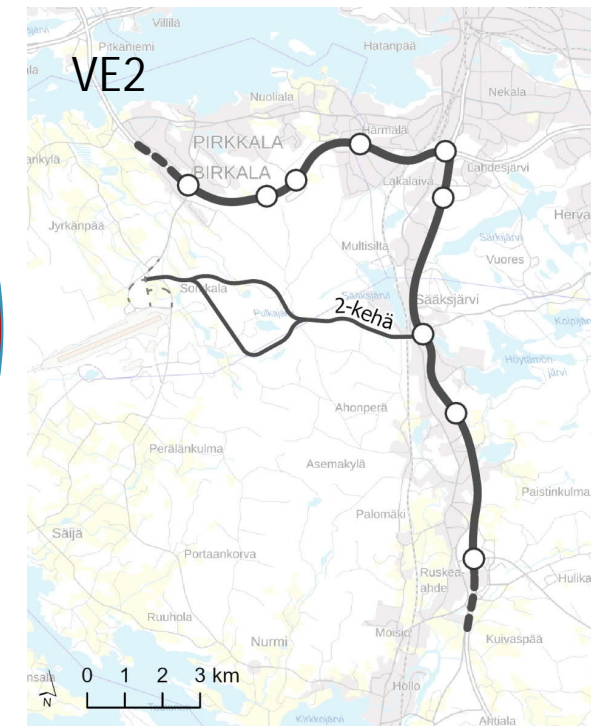
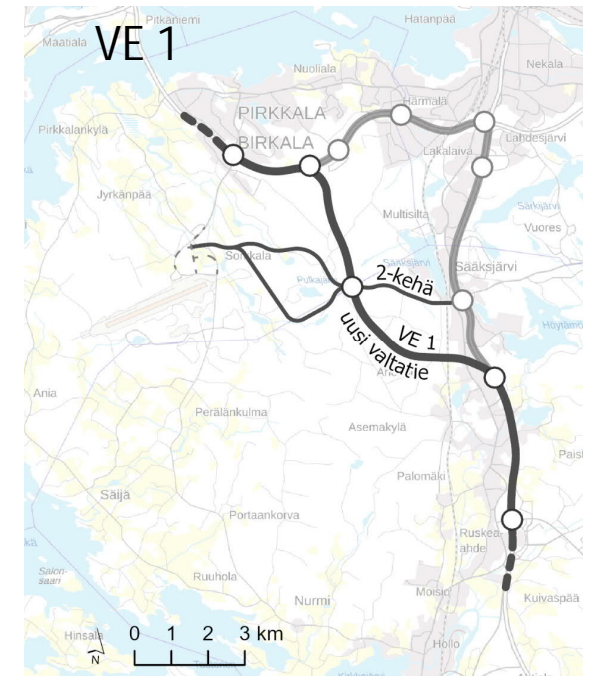
Poimintoja keskeisistä tuloksista

- Selkeä ero muodostuu melun kokonaistarkastelussa. Ohjearvot ylittävän melulle altistuvien väestömäärän perusteella vaihtoehto 1 on paras.
- Vaihtoehdon 1 uusi valtatielinjaus ja maankäyttö pirstovat rakentamatonta aluetta enemmän kuin vaihtoehto 2. Vaihtoehdossa 1 virkistysarvojen heikentyminen on laaja-alaisempaa ja voimakkaampaa.
- Maakuntakaavassa suunniteltu maankäyttö voi toteutua kokonaisvaltaisesti vain vaihtoehdossa 1.

Yli 55 dB melualueella asuvien määrä

- vaihtoehdossa 1 noin 2800 henkilöä
- vaihtoehdossa 2 noin 3800 henkilöä.

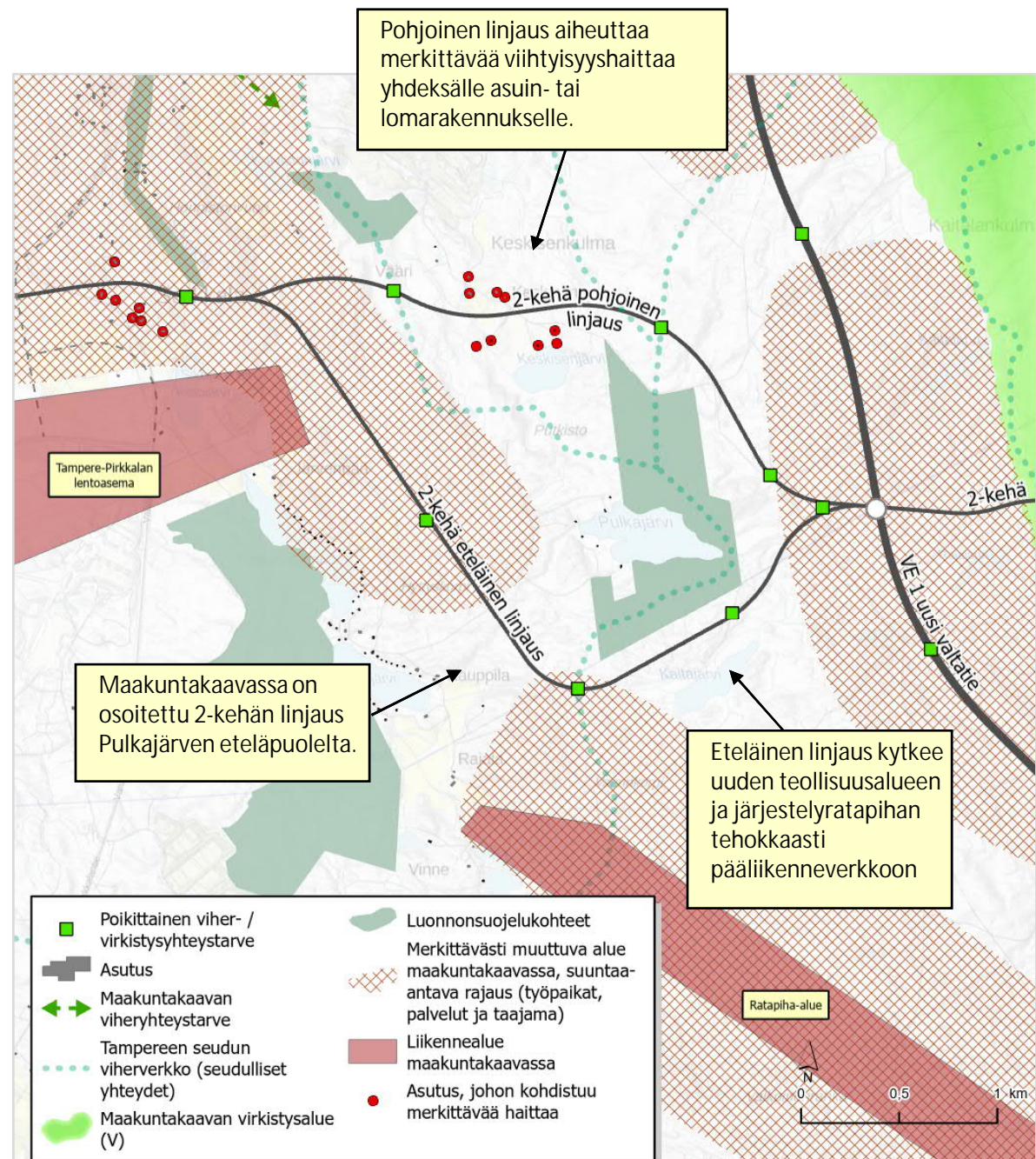
Suorien vaikutusten näkökulmasta uudet tielinjaukset ovat olennaisia, joten 2-kehän sisältyminen molempiin vaihtoehtoihin 1 ja 2 kaventaa niiden välisiä eroja. Myös maankäyttö hyötyy merkittävästi jo pelkästä 2-kehästä.



2-kehän eteläisen ja pohjoisen linjauksen vertailun johtopäätös

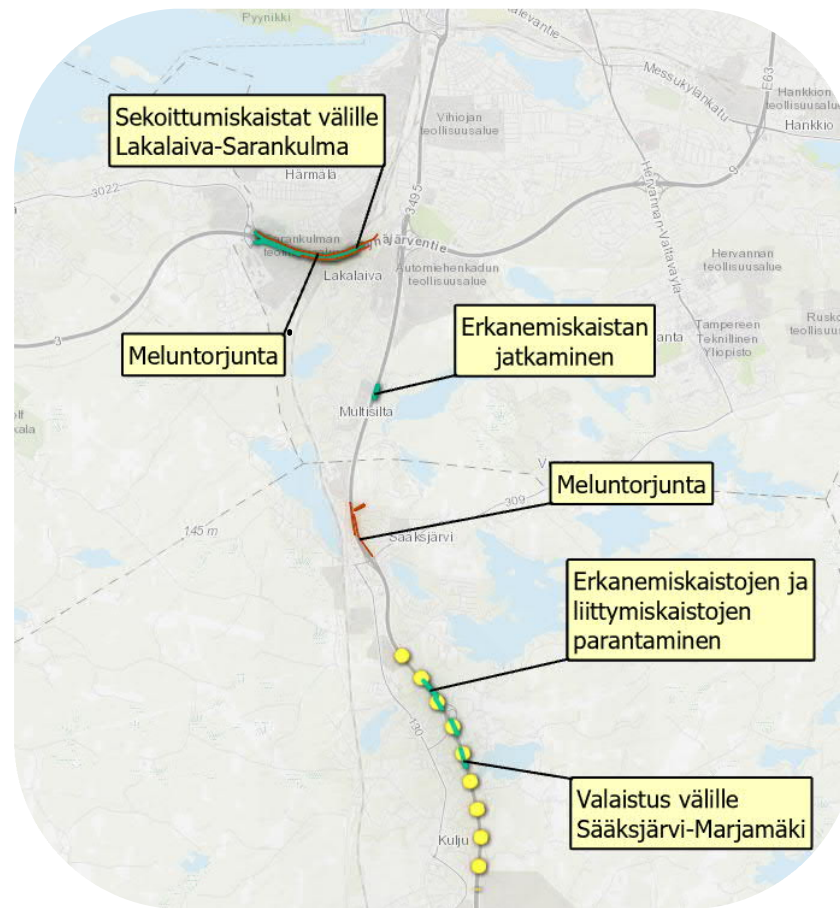


Eteläinen linjaus on parempi kokonaisuutena, koska ei ole suoria haitallisia vaikutuksia asutukselle ja se tukee maakuntakaavan ratkaisua.



Vaihtoehto 0+

- Pieniä toimenpiteitä liikenneturvallisuuden ja sujuvuuden parantamiseksi sekä meluntorjuntaa.
- Melutilanne parantuu Sääksjärvellä, mutta myönteisen vaikutuksen kohteena on vain pieni osa suunnittelualueen asukkaista.



Mitä tapahtuisi, jos hanketta ei toteuteta?

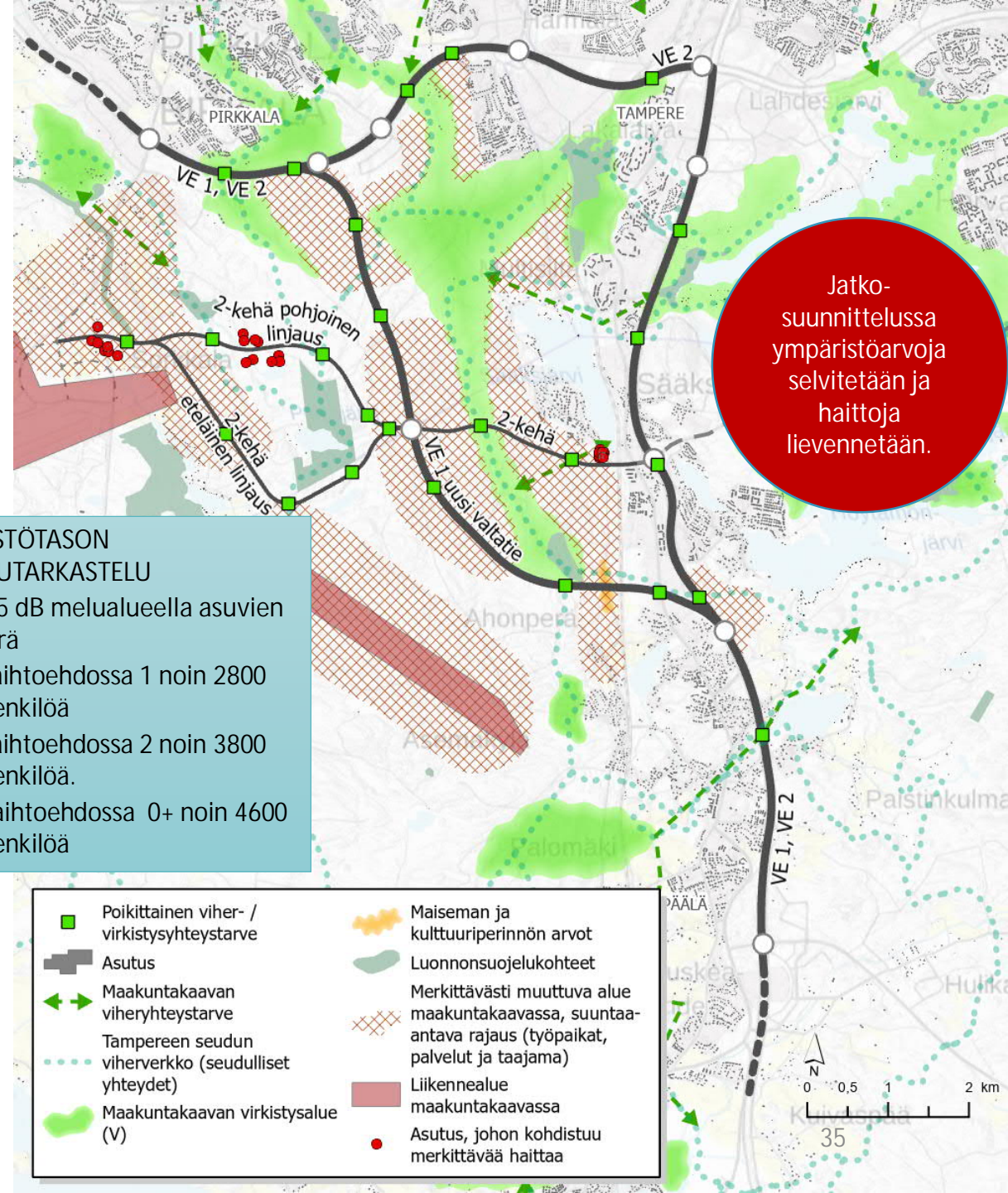
Myös vertailu-
vaihtoehto 0
tulevaisuutena



- Ympäristöön kohdistuvien vaikutusten kannalta periaatteessa neutraalit vaikutukset.
- Meluongelma valtatieta ympäröivillä alueilla pahenee. Valtatiellä liikkumiseen liittyy pahenevia ruuhkia.
- Maankäyttö ei kehity suunnitellusti.

Yhteenveto ja johtopäätöksiä

- Yhteisvaikutukset maankäytön kanssa korostuvat.
- VE 1 on väestötason melutilanteen ja maankäytön kehittymisen kannalta paras vaihtoehto. Se on myös liikenteellisten vaikutusten osalta paras ratkaisu.
- VE 1 aiheuttaa merkittäviä haittoja virkistysarvoille rakentamattomalla alueella ja muuttaa alueen omaispiirteitä.
- Vaihtoehto 1 toteuttaa saavutettavuuden, liikenteen sujuvuuden ja liikenneturvallisuuden kannalta selvästi parhaan lopputuloksen. Parannukset vaikuttavat suuren ihmisjoukon elämään myönteisesti.
- VE 0+ on ratkaisu, jossa suorat haitat ympäristölle jäävät kokonaan pois.
- VE 2 on kompromissi, jossa toteutuu uusi seudullinen tieyhteys maankäyttöä palvelemaan. Se muuttaa ympäristöä mutta vähäisemmin kuin VE 1.
- Ympäristövaikutusten kannalta parasta ratkaisua ei voida osoittaa kokonaisuutena.





Yhteenveto
Kysymyksiä
Mitä seuraavaksi?



Mitä seuraavaksi?

Mielipiteet
YVA-selostuksesta
yhteysviran-
omaiselle
28.2.2022
mennessä !

Katso ohjeet
kuulutuksesta

ILMOITUS YMPÄRISTÖVAIKUTUSTEN ARVIOINTISELOSTUKSEN KUULUTUKSESTA

Pirkanmaan elinkeino-, liikenne- ja ympäristökeskus (ELY-keskus) kuuluttaa ympäristövaikutusten arviointimenettelystä annetun lain (YVA) mukaisesti **Valtatien 3 parantaminen välillä Lempäälä-Pirkkala -hankkeen arviointiselostuksen nähtävilläolosta** hankkeen vaikutusalueella.

Kuulutus julkaistaan osoitteessa www.ely-keskus.fi/kuulutukset (valitse: ELY-keskus: Pirkanmaa). Ilmoitus kuulutuksesta julkaistaan Tampereen kaupungin ja Lempäälän ja Pirkkalan kuntien sähköisillä ilmoitustauluilla.

Hankkeessa suunnitellaan valtatie3 uusi yhteys ja/tai nykyisen moottoritien parantaminen välillä Lempäälä-Pirkkala sekä Tampereen kaupunkiseudun 2-kehä (mt 309) välillä Tampere - Pirkkalan lentoasema-Sääksjärven eritasoliittymä. Valtatien 3 ja 2-kehan uudet suunniteltavat osuudet sijoittuvat Lempäälän ja Pirkkalan kuntien alueelle.

Arvioitavat valtatien hankevaihtoehdot

Vaihtoehto 0+ sisältää nykyisen valtatien vähäisiä liikenneturvallisuuteen, liikenteen sujuvuuteen ja meluntorjuntaan liittyviä parantamistoimenpiteitä.

Vaihtoehto 1 sisältää nykyisen valtatien parantamisen välillä Marjamäki – Puskiainen sekä valtatien uuden linjauksen välillä Puskiainen–Linnakallio sekä 2-kehan. Nykyiselle valtatielle tehdään sekoittumiskaistat Lakalaivan ja Pirkkalan eritasoliittymien välille sekä meluntorjuntaa.

Vaihtoehto 2 sisältää valtatien parantamisen nykyisellä paikallaan Marjamäen ja Pirkkalan välillä sekä 2-kehan meluntorjuntaan.

Vaihtoehdot 1 ja 2 sisältävät **Tampereen kaupunkiseudun 2-kehätien (mt 309)** linjausvaihtoehdot. **2-kehä pohjoinen** linjaus sijaitsee Pulkajärven Natura-alueen pohjoispuolella ja **2-kehä eteläinen** linjaus Pulkajärven Natura-alueen eteläpuolella.

Hankevaihtoehtoja verrataan tilanteeseen, jossa hanke ei toteudu (vertailuvaihtoehto 0).

Hankkeesta vastaava on Pirkanmaan ELY-keskus, liikenne ja infrastruktuuri -vastuualue. Yhteyshenkilö on Tero Haarajärvi, p. 0295 036 223, etunimi.sukunimi@ely-keskus.fi. YVA-selostuksen laati hankkeesta vastaavan toimeksiannosta Sitowise Oy ja Ramboll Finland Oy konsulttiryhmä. Yhteyshenkilö on Taina Klinga p. 020 747 6188 etunimi.sukunimi@sitowise.com.

YVA-menettelyn yhteysviranomaisena on Pirkanmaan ELY-keskus, luonnonvarat ja ympäristö -vastuualue. Yhteyshenkilö on Leena Ivalo, p. 0295 036 000, etunimi.sukunimi@ely-keskus.fi

Arviointiselostus on yleisön nähtävillä **12.1.-28.2.2022 Lempäälän** kunnan palvelukäytävässä, Manttaalitie 15, **Pirkkalan** kunnan asiointipisteessä, Koulutie 1 ja **Tampereen** kaupungin palvelupiste Frenckellissä, **Frenckellin aukio** 2 B. Lisäksi arviointiselostus on luettavissa Lempäälässä Sääksjärven kirjastossa Pitkäähteentie 1, Pirkkalassa pääkirjastossa, Suupantori 2 sekä Tampereella pääkirjasto Metsossa, Pirkankatu 2 sekä Pirkanmaan ELY-keskuksessa, Yliopistonkatu 38, Tampere sekä Internet-sivuilla www.ymparisto.fi/VT3LempaalaTamperePirkkalaYVA

Ympäristövaikutusten arviointiselostuksesta järjestetään kaikille avoin **yleisötilaisuus etäyhteydellä tiistaina 18.1.2022 klo 18 - 19.30**. Osallistumislinkki ja ohjeet julkaistaan osoitteessa www.ymparisto.fi/VT3LempaalaTamperePirkkalaYVA

Yhteysviranomaisen perusteltu päätelmä hankkeen merkittävistä ympäristövaikutuksista tulee nähtävillä ja luettavaksi edellä mainittuihin paikkoihin ja ympäristöhallinnon Internet-sivuille. Ympäristövaikutusten arviointiselostuksesta voi esittää **kirjallisia mielipiteitä viimeistään 28.2.2022** osoitteella kirjaamo.pirkanmaa@ely-keskus.fi tai **Pirkanmaan ELY-keskus**, PL 297, 33101 TAMPERE.

Tampereella 12.1.2022 Pirkanmaan elinkeino-, liikenne- ja ympäristökeskus

Kuulutus löytyy
www.ymparisto.fi/VT3LempaalaTamperePirkkalaYVA