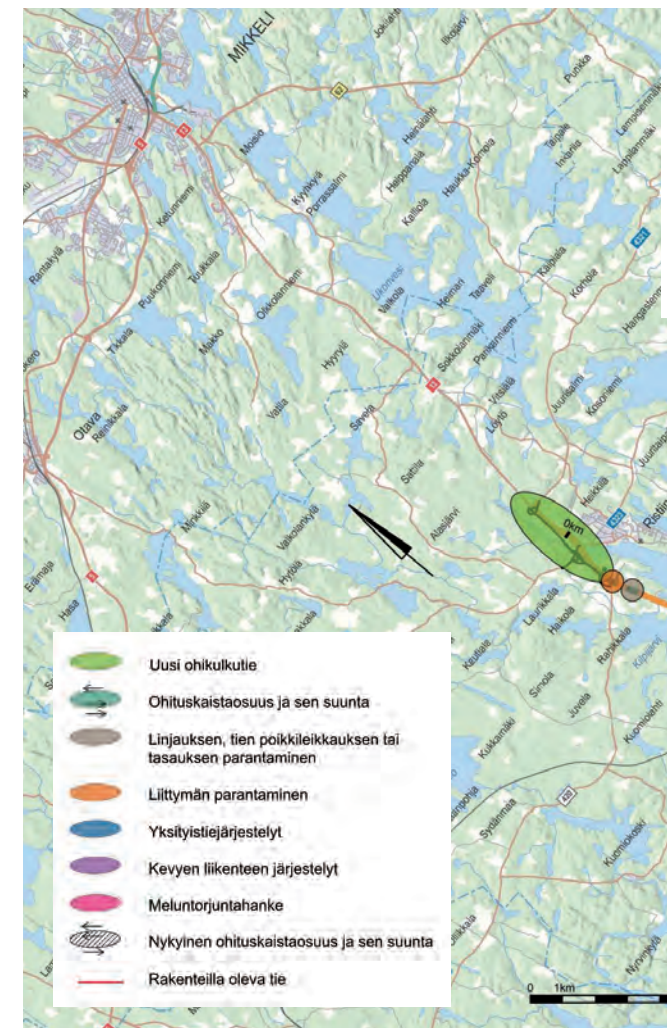


Valtatien 13 parantaminen välillä Ristiina - Lappeenranta

Valtatie 13 on tärkeä luoteis-kaakkoissuuntainen pitkittäinen tieyhteys Kokkolasta Jyväskylän ja Mikkelin kautta Lappeenrantaan ja edelleen itärajan Imatran ja Nuijamaan vilkkaille rajanylityspaikoille. Tiellä on suuri merkitys myös sen varrella olevien kuntien elinvoimaisuuteen sekä alueen yritysten toimintaan ja kilpailukykyyn.

Valtatien 13 yhteysvälin Ristiina – Lappeenranta toimenpidesuunnitelman laatiminen käynnistyi kesällä 2009. Suunnittelutyön kuluessa on tarkasteltu lukuisia toimenpidevaihtoehtoja, joiden pohjalta hankeryhmätyöskentely ja suunnittelun aikaiset yleisötilaisuudet ovat vaikuttaneet suunnitelmassa esitettyihin ratkaisuihin. Valtatien suunnittelua ohjannut Kaakkois-Suomen ELY-keskuksen Liikennevastaavuuden johtama hankeryhmä valitsi suunnitelmassa esitetyt toimenpiteet. Se päätti myös suunnitelmassa kiireellisimmiksi priorisoidut toimenpiteet.



Nykytilanne ja ongelmat

Nykyinen valtatie on Ristiinan ja Lappeenrannan välillä sekaliikennetie, joka ei täytä valtatielle asetettuja vaatimuksia. Tie on linjaukseltaan ja tasaukseltaan mutkainen ja mäkinen. Se on erityisesti raskaan liikenteen määrään nähden kapea tien leveyden vaihdelta pääosalla matkaa kahdeksan ja yhdeksän metrin välillä. Yleisten ja yksityisten teiden liittymiä on runsaasti ja ne ovat jäsentymättömiä. Tie kulkee Savitaipaleen päätaajamien läpi ja sivuaa Ristiinan, Suomenniemen sekä Lemmin taajama-alueita.

Tien nopeusrajoitus on nykyisin 60 – 100 km/h. Alimillaan nopeusrajoitus on tien pienisäteisissä mutkissa ja tasauksen ongelmakohteissa sekä näkemältä puutteellisten liittymien kohdalla. Tiellä on vain harvoja turvallisia ohituspaikkoja.

Yhteysvälin liikennemäärät vaihtelevat taajama-alueiden ja metsätaipaleiden välillä runsaasti. Liikennemäärä on pienimmillään 1900 ajoneuvoa vuorokaudessa ja suurimmillaan Ristiinan ja Lappeenrannan päissä – noin 5 500 ajoneuvoa vuorokaudessa. Vuodelle 2040 laaditun liikenne-ennusteen mukaan liikennemäärät vaihtelevat suunnittelualueella välillä 2500 – 7300 ajoneuvoa vuorokaudessa. Tietä käyttävän raskaan liikenteen osuus on kokonaisliikenteestä suuri eli 15-21 %. Raskaan liikenteen suuri määrä mäkisellä ja mutkaisella tiellä vähentää muun liikenteen sujuvuutta ja aiheuttaa hyvien ohituspaikkojen vähäisyyden takia jonoutumista sekä riskialttiita ohitusilanteita.

Tien liikenneonnettomuustilanne on ollut huono: vuosina 2005 – 2009 on tapahtunut yhteensä 40 henkilövahinkoihin johtanutta onnettomuutta. Niissä on kuollut kaksi ihmistä ja loukkaantuneita on ollut 50. Henkilövahinkoihin johtaneista onnettomuuksista yli 30 % on ollut kohtaamisonnettomuuksia. Tien onnettomuusaste on 1,5 -kertainen Kaakkois-Suomen tiepiirin alueen vastaavien teiden keskimääräiseen onnettomuusasteeseen verrattuna.

Liikenneyhteyksien heikko toimivuus vaikeuttaa tien varren kuntien maankäytön ja elinkeinoelämän kehittämistä. Hyvät ja sujuvat tieyhteydet ovat merkittävä tekijä yritysten hakiessa sijoittumis- ja laajenemiskohteita.

Suunnitelman kuvaus

Suunnittelualueeseen sisältyy valtatiestä 13 noin 78 kilometrin osuus Ristiinan ja Lappeenrannan välillä. Hanke sijaitsee Ristiinan, Suomenniemen, Savitaipaleen, Lemmin ja Lappeenrannan kuntien alueilla.

Suunnitelman sisältämien toimenpiteiden kehittämisessä on sovellettu ns. neliporrasperiaatetta, jonka keskeinen lähtökohta on, että ensin selvitetään tarve ja sen jälkeen luodaan keinot vastata tarpeeseen. Toimenpidesuunnitelma sisältää neliporrasperiaatteen mukaisten 1. – 3. portaan toimenpiteitä. Suunnitelmassa ei ole esitetty viimeisen eli 4. portaan suurinvestointia, mikä olisi esimerkiksi kokonaan uusi valtatie Ristiinan ja Lappeenrannan välillä.

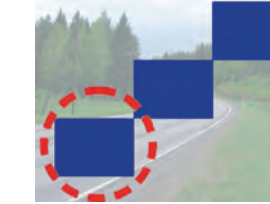
Suunnitelma sisältää lukuisia 1. ja 2. portaan ns. pikaparannustoimenpiteitä, jotka voidaan toteuttaa valtion tai kuntien kunnossapidon määrärahoituksella nopeallakin aikataululla. Lisäksi suunnitelma sisältää 3. portaan eli nykyisen tien parannustoimenpiteitä 36 eri kohteessa. Näiden yhteenlaskettu alustava rakentamiskustannus on 67 M€.

Työtä varten perustettu hankeryhmä on valinnut 1. – 3. portaan toimenpiteistä tärkeimmät (ns. kärkihankkeiksi) seuraavat toimenpiteet:

1. portaan toimenpiteet

(liikenteen kysyntään ja kulkutapaan vaikuttaminen)

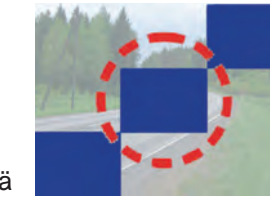
- Joukkoliikenteen palvelutasoa parannetaan Savitaipaleen ja Lappeenrannan välisen työmatkaliikennettä palvelevan vuorotarjonnan lisäämisellä.
- Yhteysvälin kärkipysäkkien (Ristiina, Pellosniemi, Savitaipale ja Kuukanniemi) varustetason parantaminen



2. portaan toimenpiteet

(nykyisen tienvetkon käytön tehostaminen)

- Rajoitetaan suolankäyttöä pohjavesialueilla. Etsitään korvaavia liukkaudentorjuntakeinoja.
- Nykyisen tien sivukaltevuuden puutekohtien päällystysurakoita kiirehditään liikenneturvallisuuden parantamiseksi nykyisellä tiellä. Päällystystyön yhteydessä tehdään täristävät keskiviivamerkinnot sekä täristävät reunaviivamerkinnot tien piennarlevyyden salliessa
- Hirvivaara-alueilla puusto ja pensaikko raivataan mahdollisimman leveästi eläinonnettomuuksien vähentämiseksi
- Myttiömäen jyrkissä mutkissa ja nousuissa lisätään taustamerkkejä ja tiekaiteissa testattavaksi heijastinnauhojen/-nastojen käyttöä ja tehokkuutta.
- Uskin mutkien kohdalla esitetään testattavaksi ajorataa asennettavia nykyaikaisia heijastinnastoja.
- Nopeusvalvontaohjelman toteuttamista kiirehditään.
- Nopeusrajoitus 80 km/h asetetaan Saarilahden kohdalla



3. portaan toimenpiteet

(nykyisen tien parannustoimenpiteet)

Pienet toimenpiteet

- Rahikkala-Pellosniemi tievalaistus (Ristiina) 0,2M€
- Kauriansalmen eteläpuoli; tien leventäminen, jkpp-tie, näkemäleikkaus ja valaistus (Suomenniemi) 0,5 M€
- Kuukanniemen kevyen liikenteen väylä ja Pajatien liittymän porrastaminen (Lemi, Lappeenranta) 1,4 M€



Keskisuuret toimenpiteet

- Mäntyharjuntien liittymän parantaminen ja valtatie tasauksen parantaminen liittymän eteläpuolella (Ristiina) 1,1 M€
- Punkan kohdan tiejärjestelyt (Suomenniemi) 0,8 M€
- Heikkerin mutkat, uusi linjaus (Lemi) 3,0 M€
- Kuukanniemen liittymän parantaminen sisältäen valtatie tasauksen parantamisen liittymän alueella (Lemi) 0,9 M€

Suuret toimenpiteet

- Ristiinan ohikulkutie (Ristiina) 14,0 M€
- Myttiömäen ohituskaistaosuus 2+2 -kaistaa (Savitaipale) 5,7 M€
- Uskin ohituskaistaosuus, 2+2 -kaistaa (Lemi) 7,6 M€

Laajemmat toimenpidekokonaisuudet

Valtatien sujuvuuden ja turvallisuuden kannalta tavoitteiden mukainen parantaminen edellyttää puuttumista mahdollisimman nopeasti useampaan ongelmakohteeseen ottaen huomioon pitkän valtatieosuuden moninaiset puutteet. Hankeryhmä esittää kiireellisesti toteutettavaksi jonkin kolmesta seuraavasta hankepaketista. Hankepaketit koostuvat eri ryhmien tärkeimmistä toimenpiteistä.

Hankepaketti 1 (21 M€):

- Ristiinan ohikulkutie (yleissuunnitelma 1997)
- Myttiömäen ohituskaistaosuus (2+2 -kaistainen tie)
- Kuukanniemen liittymän parantaminen ja kevyen liikenteen väylä suunnitelmarajalle.

Hankepaketti 2 (20 M€):

- Mäntyharjuntien liittymän parantaminen ja valtatie valaistus Pellosniemen liittymään
- Ostolahden ohituskaistaosuus (1+2 -kaistainen tie)
- Kauriansalmen eteläpuoli; tien leventäminen, näkemäleikkaukset, kevyen liikenteen järjestelyt ja valaistus
- Myttiömäen ohituskaistaosuus (2+2 -kaistainen tie)
- Uskin ohituskaistaosuus (2+2 -kaistainen tie)
- Kuukanniemen liittymän parantaminen ja kevyen liikenteen väylä suunnitelmarajalle.

Hankepaketti 3 (36 M€):

- Kaikki edellä esitetyt 3. portaan kärkihankkeet

Keskeiset vaikutukset, haitallisten vaikutusten lieventäminen ja tavoitteiden toteutuminen

- Eri portaiden mukaiset toimenpiteet **poistavat vaiheittain nykyisen tien ongelmia** mm. vaarallisiksi koetuissa Myttiömäen, Uskin ja Heikkerin alueilla.
- Tien kehittäminen parantaa kansainvälisen, valtakunnallisen, seudullisen ja paikallisen liikenteen sujuvuutta ja toimintavarmuutta. Liikenteen häiriöherkkyyks pienenee ja tavaraliikenteelle tärkeän matka-ajan ennustettavuus paranee. Toteutettaessa suunnitelman toimenpiteet matka-aika lyhenee ohituskaistojen ja nopeusrajoituksen muutosten ansiosta yhteysväkillä noin 4 minuuttia.
- Hanke parantaa Suomen ja Venäjän välisen maaliikenteen kehittämisenäkymiä sen edistäessä maiden välisen kaupan, kuljetusten ja turistiliikenteen kasvukehitystä
- Parannettu tie tukee Etelä-Savon ja Etelä-Karjalan maakuntien kehittämistä tarjoamalla sujuvan valtatieyhteyden alueiden maankäytön kehittämiselle.
- Hanke lisää elinkeinoelämän kuljetusten taloudellisuutta, parantaa tienvarren kunnissa olevien yritysten kilpailukykyä ja tukee kuntien maankäytön kehittämistä.
- Suunnitelman toimenpiteiden ansiosta liikenneturvallisuus paranee. Henkilövahinko-onnettomuuksien on arvioitu vähenevän noin 8 % nykytilanteeseen verrattuna ja ennustetilanteeseen verrattuna noin 20 %. Parannustoimenpiteet vähentävät keskimäärin kaksi henkilövahinko-onnettomuutta ja 0,2 kuolemaan johtavaa onnettomuutta vuosittain.
- Ohituskaistaosuuksille rakennetaan ajosuunnat toisistaan erottavat kaiteet ja tiejaksot valaistaan ja ne suojataan hirviäidoilla. Ohituskaistoja



rakennetaan yhteensä viiteen kohtaan, jolloin kohtaamisonnettomuudet estyvät yli 10 km matkalla. Myös yksityisteiden liittymien karsiminen ja siirtäminen turvallisempaan paikkaan parantavat liikenneturvallisuutta.

- Ristiinan ja Lappeenrannan välisen tiejakson vaikutusalueella olisi ilman toimenpiteitä vuoden 2040 tilanteessa melualueella 92 asuinrakennusta ja 78 lomakiinteistöä. Suunnitelmassa on meluntorjuntatoimenpiteitä esitetty suurimpien tienparannustoimenpiteiden kohdalle. Näiden toimenpiteiden ansiosta melualueella sijaitsevista asuinkiinteistöistä saadaan suojattua 43 ja lomakiinteistöjä 34. Suunnitelmassa esitettyjen muiden melualueella olevien kiinteistöjen meluntorjunta voitaisiin toteuttaa erillisen meluntorjunnan teemapaketin kautta.
- Tien parantaminen ei heikennä arvokkaiden luonto- ja maisema-alueiden arvoa. Ohituskaistojen uusilla linjausosuuksilla luonnonolot ja lajisto pitää selvittää jatkosuunnittelun yhteydessä.
- Suunnitelmassa on esitetty Punkan kohdalle valtatie linjauksen muutos. Uusi tie sijoittuu Kauriansalmen päässä pohjavesialueelle, jossa tarvitaan pohjavesisuojaus valtatielle. Muut pohjavesialueille esitetyt toimenpiteet ovat vähäisiä, eikä ne vaaranna pohjaveden laatua.
- Liikenteen sujuvoituminen vähentää päästöjä, lyhentää matkustusaikoja ja siten helpottaa tien vaikutusalueella asuvien ihmisten arkea.
- Suunnitelmassa esitettyjen Kauriansalmen ja Saarilahden kohteiden hulevesien käsittelyjärjestelmillä estetään onnettomuustilanteissa haitallisten aineiden joutuminen Kuolimon Natura-alueen vesistöön.



Valtatien 13 parantaminen välillä Ristiina - Lappeenranta

Jatkotoimenpiteet ja toimenpiteiden rahoitusnäkymät

Hankkeen sisältämät toimenpiteet eivät tällä hetkellä sisälly Kaakkois-Suomen tai Pohjois-Savon ELY-keskusten vuosien 2011-2014 toiminta- ja taloussuunnitelmiin. Toimenpiteiden rahoitusmahdollisuutena tulevat kyseeseen myös maakuntaliittojen käytettävissä olevat keinot edesauttaa liikenteellisten parannustoimenpiteiden toteuttamista. Yhtenä rahoitusmahdollisuutena on myös käynnistymässä oleva EU:n naapuriohjelma, Kaakkois-Suomen ENPI.

Toimenpidesuunnitelmassa esitettyjen 1. ja 2. portaan toimenpiteiden toteuttaminen on mahdollista ELY-keskusten hoitourakoiden yhteydessä määrärahoituksen sallimissa puitteissa tai kuntien rahoituksella.

Kaakkois-Suomen ELY-keskus käynnistää hanke-ryhmän päätöksen pohjalta tiesuunnitelman laatimisen Myttiömäen kohdan parantamisesta. Toimenpidesuunnitelmaa koskevan toimenpidepäätöksen jälkeen ELY-keskukset päättävät muiden parannuskohteiden tai hankepaketin tiesuunnitelmien laatimisesta niiden toteutuksen mukaisessa aikataulussa. Tavoitteena on saada valittu hankepaketti tulevaa hallituskautta varten valmisteltavaan liikennepoliittiseen selontekoesitykseen pitkän ja moniongelmaisen nykyisen valtatie kehittämissuunnitelmana.

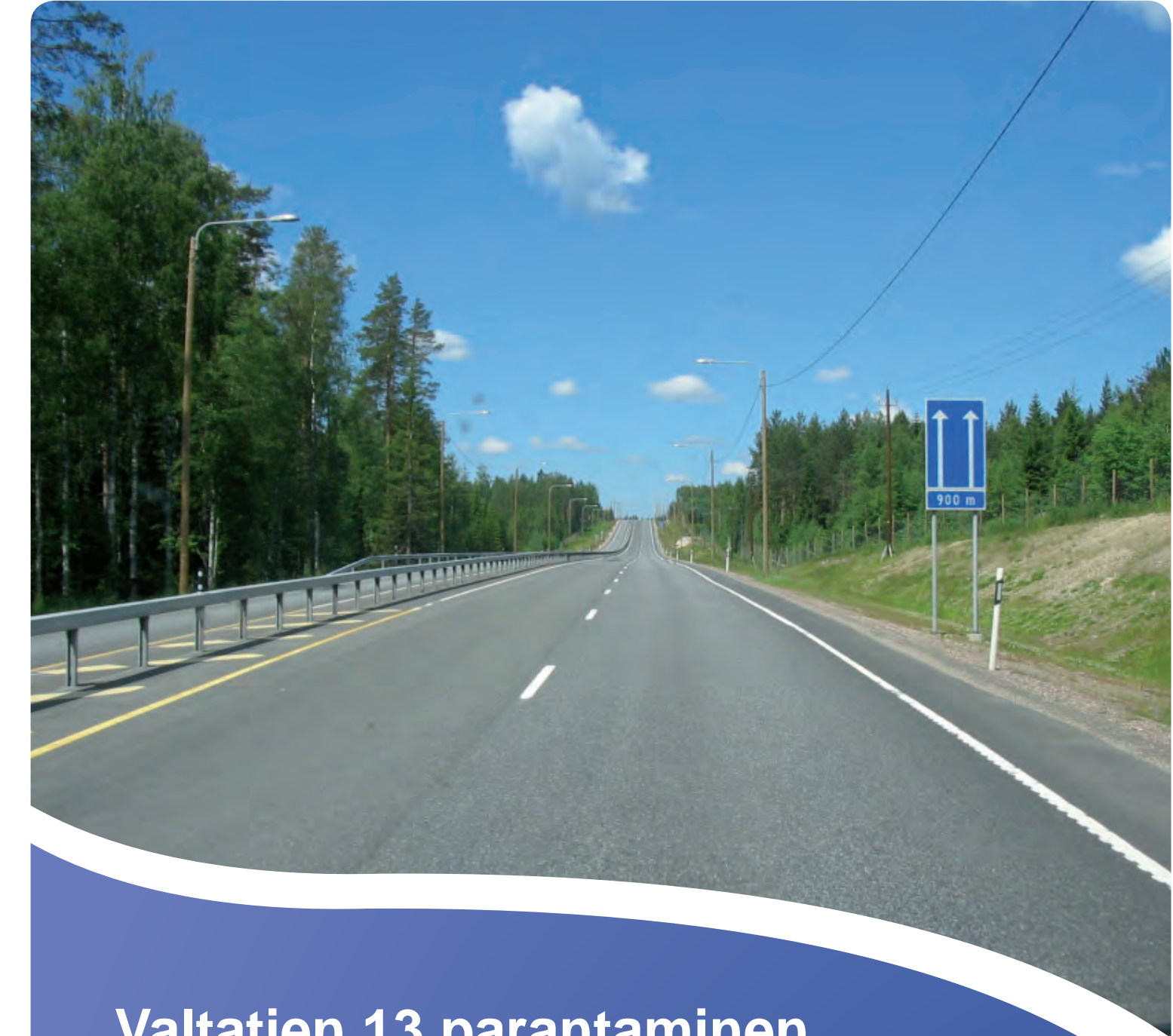
Juha Laamanen
Kaakkois-Suomen ELY-keskus,
Liikennevastuualue
Kauppamiehenkatu 4 (Pohjola -talo),
PL 1041, 45101 KOUVOLA
puh. 0400 654 153
juha.laamanen@ely-keskus.fi

Pekka Hämläinen
Pohjois-Savon ELY-keskus,
Liikennevastuualue
Jääkärintkatuu 14
50100 MIKKELI
puh. 0400 173 148
pekka.hamalainen@ely-keskus.fi

www.ely-keskus.fi



Elinkeino-, liikenne- ja ympäristökeskus



Valtatien 13 parantaminen välillä Ristiina - Lappeenranta

Ristiina, Suomenniemi, Savitaipale, Lemi, Lappeenranta

Toimenpidesuunnitelma

Kaakkois-Suomi
Pohjois-Savo
2010