



Valtatien 18 parantaminen välillä Välimaa - Kiikku, Ilmajoki, Seinäjoki, Tiesuunnitelma

1. VUOROVAIKUTUSTILAISUUS

15.6.2023 Seinäjoen kaupungin valtuustosali + Teams
Klo 17.30-19.30

TILAISUUDEN AGENDA

- Esittäytyminen
- Tiesuunnitelmaprosessi
- Tiesuunnitelman lähtökohdat
- Suunnitelmaluonnoksien esittely
- Palautteen antokanavat
- Kysymyksiä?
- Yksityiskohtaisempi tutustuminen suunnitelmaluonnoksiin
 - Fyysisesti paikanpäällä
 - Netin välityksellä hankkeen verkkosivujen kautta



ESITTÄYTYMINEN

DESTIA

A COLAS COMPANY

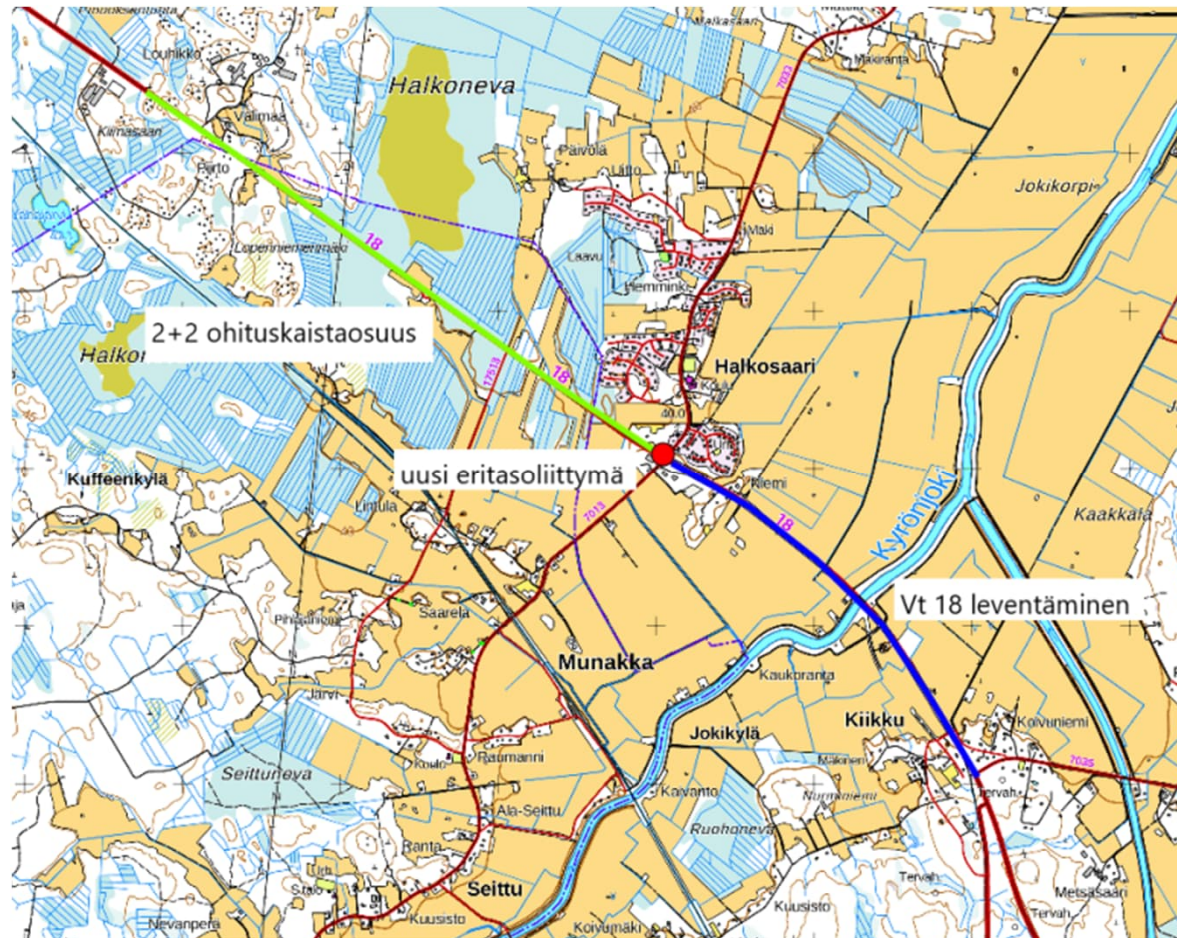
2

TIESUUNNITELMAPROSESSI

DESTIA

A COLAS COMPANY

Tiesuunnitelman laatiminen valtatielle 18 välille Välimaa-Kiikku, Seinäjoki, Ilmajoki



- Vt 18 Seinäjoki-Vaasa saanut keskitetyn suunnittelun rahoitusta 600 000 €
- Suunnittelu aloitettu osuudelta Välimaa-Kiikku
- Hankkeen verkkosivut: <https://vayla.fi/vt-18-parantaminen-valilla-valimaa-kiikku>

Mikä on tiesuunnitelma ?

23.6.2005/503

Dokumentin versiot

 Viitetiedot  På svenska

Laki liikennejärjestelmästä ja maanteistä

Katso tekijänoikeudellinen huomautus [käyttöehdoissa](#).

Eduskunnan päätöksen mukaisesti säädetään:

1 luku Yleiset säännökset

21 §

Tiesuunnitelma

Ennen maantien rakentamista on laadittava ja hyväksyttävä tiesuunnitelma. Kun on kysymys sellaisesta maantien parantamisesta, jonka vaikutukset ovat vähäiset, tiesuunnitelman laatiminen ei kuitenkaan ole tarpeen, jos hanketta varten ei oteta lisäaluetta taikka jos kiinteistön omistaja tai omistajaan verrattava haltija on antanut kirjallisen suostumuksen lisäalueen ottamiseen.

22 § (13.7.2018/572)

Tiesuunnitelman sisältö

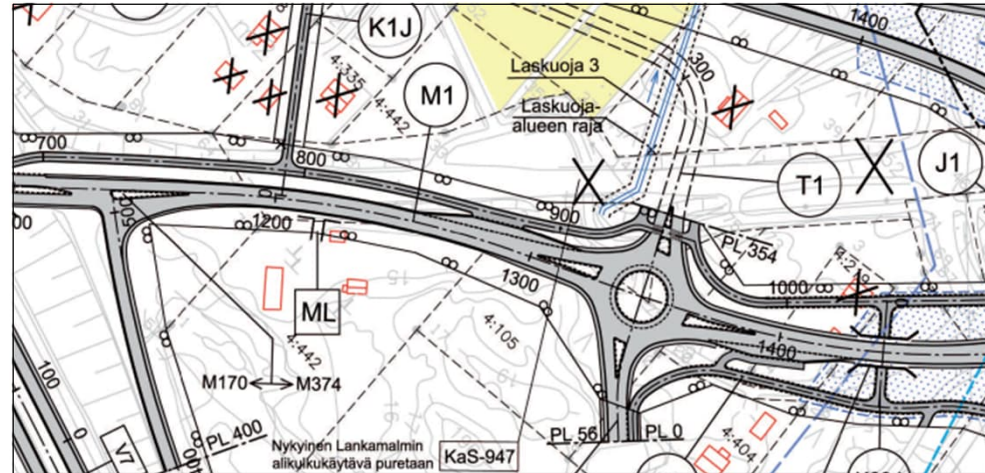
Maantien rakentamista koskevassa tiesuunnitelmassa on osoitettava tien sijainti ja korkeusasema sekä poikkileikkaus niin, että tiealue voidaan merkitä maastoon. Suunnitelmaan on liitettävä arvio tien vaikutuksista ja suunnitelmassa on esitettävä ne toimenpiteet, jotka ovat tarpeen tien rakentamisen tai liikenteen haitallisten vaikutusten poistamiseksi tai vähentämiseksi. Suunnitelmassa on otettava mahdollisuuksien mukaan huomioon maanomistusolot. Suunnitelmasta tulee käydä ilmi tien 44 §:n 1 momentissa tarkoitetut suoja-alueet ja 45 §:n 1 momentissa tarkoitetut näkemäalueet sekä se, varataanko aluetta tien myöhempää leventämistä varten. Suunnitelmaan on liitettävä arvio tien rakentamisen kustannuksista.

Jos maantie sitä parannettaessa saa uuden suunnan ja tie vanhan suunnan osalta jää edelleen maantieksi taikka käytettäväksi muihin tietarkoituksiin, on siitä määrättävä tiesuunnitelmassa. Jos tie on tarkoitettu moottoritieksi, moottoriliikennetieksi tai muutoin vain tietynlaista liikennettä varten taikka jos liikennettä muuten pysyvästi rajoitetaan, on siitä määrättävä tiesuunnitelmassa.

Tiesuunnitelmassa voidaan 45 §:n 1 momentissa tarkoitettu näkemäalue osoittaa tiealueeksi, jos liikenneturvallisuuden katsotaan sitä merkittävästi vaativan.

Tiesuunnitelmassa on esitettävä selvitys siitä, miten siinä on otettu huomioon valtakunnallisen liikennejärjestelmäsuunnitelman ja alueellisen liikennejärjestelmäsuunnittelun tavoitteet. Selvitys ei kuitenkaan ole tarpeen, jos tiesuunnitelma perustuu lainvoimaiseen yleissuunnitelmaan, jossa valtakunnallisen liikennejärjestelmäsuunnitelman ja alueellisen liikennejärjestelmäsuunnittelun tavoitteiden huomioon ottamista koskeva selvitys on riittävällä tavalla tehty. Tiesuunnitelman tulee sisältää myös 15 g §:ssä tarkoitettu hankearviointi sekä 15 h §:ssä tarkoitetut suunnitteluperusteet.

Tiesuunnitelma



- Tiesuunnitelman laatiminen on tien yksityiskohtaista suunnittelua.
- Tiesuunnitelmavaiheessa voi vaikuttaa yksityiskohtien ratkaisemiseen.
- Menetyksistä, haitoista ja vahingoista maksetaan korvaus.

Tiesuunnitelman laatiminen on tien eri osien yksityiskohtaista suunnittelua ja mitoittamista. Tätä suunnitteluvaihetta voi edeltää yleissuunnitelma tai muu esiselvitys, jossa hankkeen perusratkaisut on jo päätetty. Pienehköissä tien parantamishankkeissa suunnittelu voi alkaa tiesuunnitteluvaiheella.

Tiesuunnitelmassa määritetään tien tarkka sijainti ja muut yksityiskohdat, kuten liittymiset tiehen, mahdolliset uudet kulkuyhteydet sekä melusuojaukset. Erityisesti tien lähialueen asukkaille yksityiskohdat ovat merkittäviä, sillä ne vaikuttavat heidän asumiseensa ja jokapäiväiseen toimintaansa.

Tiesuunnitelma laaditaan, käsitellään ja hyväksytään maantielakia noudattaen. Hyväksytty tiesuunnitelma antaa tienpitäjälle oikeuden tiealueen halluunottoon ja tien tekemiseen.



Tiesuunnitelma

TIESUUNNITELMA ON LAKIIN PERUSTUVA ASIAKIRJA

- Tiesuunnittelua ohjaavat laki liikennejärjestelmästä ja maanteistä sekä maantiesetus. Suunnitelman laati pääsääntöisesti Elinkeino- liikenne- ja ympäristökeskus (ELY-keskus) mutta laatijana voi vastaavin menettelyin olla myös Väylävirasto. Suunnitelman laatiminen etenee seuraavasti:
- Suunnittelun aloittamisesta kuulutetaan ELY-keskuksen tietoverkossa sekä sanomalehdessä. Suunnittelualueen asukkaisiin voidaan ottaa yhteyttä muullakin sopivalla tavalla, esimerkiksi kirjeitse.
- Tiesuunnitteluvaihe on oikea aika vaikuttaa hankkeen yksityiskohtien ratkaisemiseen. Tiehankkeesta kiinnostuneet saavat halutessaan suunnittelua koskevia tietoja sekä mahdollisuuden tutustua suunnitelmaluonnoksiin. Tässä vaiheessa on viimeinen mahdollisuus tuoda esiin ne yksityiskohdat, jotka ovat suunnitelman viimeistelyn kannalta tärkeitä. Suunnittelijat pyrkivät ottamaan huomioon tiedossaan olevat tärkeät seikat ja neuvottelevat monista ratkaisuisista sekä yksityiskohdista mm. maanomistajien kanssa. Usein ilmenee kuitenkin asioita, yksityiskohtia ja arvostuskysymyksiä, jotka eivät välttämättä tule suunnittelijoiden tietoon. Suunnittelijoihin kannattaa ottaa yhteyttä ja kertoa asioista, jotka mahdollisesti voivat vaikuttaa suunnitteluun ja ratkaisuihin.
- Tiesuunnitelmasta ilmenee tien paikka (linjaus) ja korkeusasema (tasaus), tien eri osat mittoineen, tien varusteet, tien ympäristön rakentamis- ja käsittelytoimet, tietä varten tarvittava alue, maa-ainesten ottamiseen ja läjittämiseen tarvittavat alueet, kuivatusta varten tarvittavat järjestelyt sekä hankkeen kustannukset mahdollisine jako-osuuksineen rahoittajien kesken.
- Tiesuunnitelma pidetään LjMTL:n mukaan yleisesti nähtävänä julkaisupäivän ja 30 päivää. ELY-keskus kuuluttaa suunnitelman nähtävänä olosta tietoverkossaan. Muutoksia haluavat voivat tällöin tehdä suunnitelmaa vastaan muistutuksen, joka on toimitettava ELY-keskukselle ennen nähtävänäoloajan päättymistä. ELY-keskus toimittaa muistutukset kunnalle huomioitavaksi kunnan lausuntoa annettaessa.
- Kunta toimittaa lausuntonsa suunnitelmasta ja sitä vastaan tehdyistä muistutuksista ELY-keskukselle. Suunnitelmasta hankitaan lausunto maakunnan liitolta. Lausuntoja voidaan tarpeen mukaan pyytää muiltakin viranomaisilta. Lausunnot ja muistutukset käsitellään ELY-keskuksessa, ja niiden perusteella voidaan tarvittaessa tehdä muutoksia suunnitelmaan.

- Liikenne- ja viestintävirastossa (Traficom) tehdään hyväksymispäätös, joka saatetaan eri tahoille tiedoksi ja asetetaan asiakirjoineen ELY-keskuksen tietoverkossa nähtäväksi. Päätökseen voi nähtävänäoloaikana (julkaisupäivä + 7 päivän tiedoksisaamisaika +30 päivän valitusaika) hakea muutosta valittamalla hallinto-oikeuteen ja sen jälkeen edelleen korkeimpaan hallinto-oikeuteen, mikäli valituslupa myönnetään.

RAKENNUSTÖIDEN ALOITTAMINEN

Tiesuunnitelman hyväksymispäätöksen perusteella rakennustyöt voidaan aloittaa valituksesta huolimatta, ellei valitusta käsittelevä tuomioistuin toisin määrää.

MENETYKSISTÄ, HAITOISTA JA VAHINGOISTA MAKSETAAN KORVAUKSET

Tietarkoituksiin tarvittavasta alueesta, purettavista rakennuksista ja laitteista, laitteiden siirroista sekä mahdollisista haitoista ja vahingoista maksettavat korvaukset ratkaistaan pääosin maantietoimituksessa. Tien suunnittelun ja rakentamisen aikana syntyneistä vahingoista maksetaan korvaukset välittömästi, jos maanomistaja ja tienpitäjä sopivat korvauksen suuruudesta. Vahinkotapauksissa maanomistajan tulee ottaa yhteys työmaan päällikköön.

Asuinrakennusten ja elinkeinon harjoittamisen kannalta välttämättömien rakennusten lunastus sovitaan lähes aina vapaaehtoisin kaupoin. Maantietoimitus käynnistään ennen rakentamisen aloittamista, ja se jatkuu vielä rakentamisen jälkeenkin. Maantietoimituksen alkuvaiheessa määritetään korvaukset maapohjasta, rakennuksista sekä kasvillisuudesta, ja korvaukset pyritään maksamaan välittömästi. Korvaukset haitasta ja vahingosta voidaan määrittää ja maksaa kuitenkin yleensä vasta tien valmistuttua.

Pääsääntöisesti maantietoimituksessa ratkaistavat korvausasiat hoidetaan viran puolesta ilman erillistä korvausvaatimusta. Vahinkojen ja haittojen korvaamiseksi asianosaisen on kuitenkin syytä olla aktiivinen ja tehdä tarvittaessa korvausvaatimus maantietoimituksen aikana.

Jos maanomistaja tai muu asianosainen on tyytymätön maantietoimituksessa tehtyihin päätöksiin, hän voi hakea muutosta maa- ja ympäristöministeriön päätökseltä.

www.ely-keskus.fi
www.vayla.fi

Tiesuunnitelman kulku tässä hankkeessa

- Aloituskoolutus julkaistu 15.6.2022
- Ensimmäinen yleisötilaisuus(vuorovaikutustilaisuus) 15.6.2023
- Hankkeen toinen yleisötilaisuus vuoden vaihteen paikkeilla.
- Suunnitelma asetetaan nähtäville arviolta kevästä/alkukesästä 2024
- Nähtävillä olon jälkeen suunnitelma lähetetään Traficomiin hyväksyttäväksi

3

TIESUUNNITELMAN LÄHTÖKOHDAT

DESTIA

A COLAS COMPANY

Suunnittelun ohjaus

- Suunnittelua ohjaa hankeryhmä:
 - Etelä-Pohjanmaan ELY-keskus, Liikenne ja infrastruktuuri: pj. Teppo Leppäaho, Janne Ponsimaa
 - Seinäjoen kaupunki: Keijo Kaistila, Jyrki Kuusinen, Joni Ulvila
 - Ilmajoen kunta: Paavo Perälä, Kimmo Sulonen
 - Etelä-Pohjanmaan ELY-keskus, Ympäristö ja luonnonvarat: Toni Etholén
 - Etelä-Pohjanmaan ELY-keskus, Alueidenkäyttö- ja pohjavesiyksikkö: Heikki Joensuu
 - Destia Oy, suunnittelukonsultti:
 - Projektipäällikkö Sami Snellman
 - Pääsuunnittelija Kari Lehto
 - Projektisihteeri Paavo Koukku
 - Tietomallikoordinaattori Jenni Pyöriä
 - Ympäristövaikutukset ja –selvitykset Anne Ekholm
 - Muita asiantuntijoita tarpeen mukaan
 - + muut sidosryhmät kutsuttaessa

Suunnittelun ohjaus

- Väyläviraston laatimat suunnitteluperusteet ohjaavat tiesuunnitelman teknisiä ratkaisuja
- Niistä voidaan poiketa hyvin perustein, mutta ei kuitenkaan ilman Väyläviraston hyväksyntää
- Hankkeen suunnitteluperusteet on hyväksytty 24.5.2022

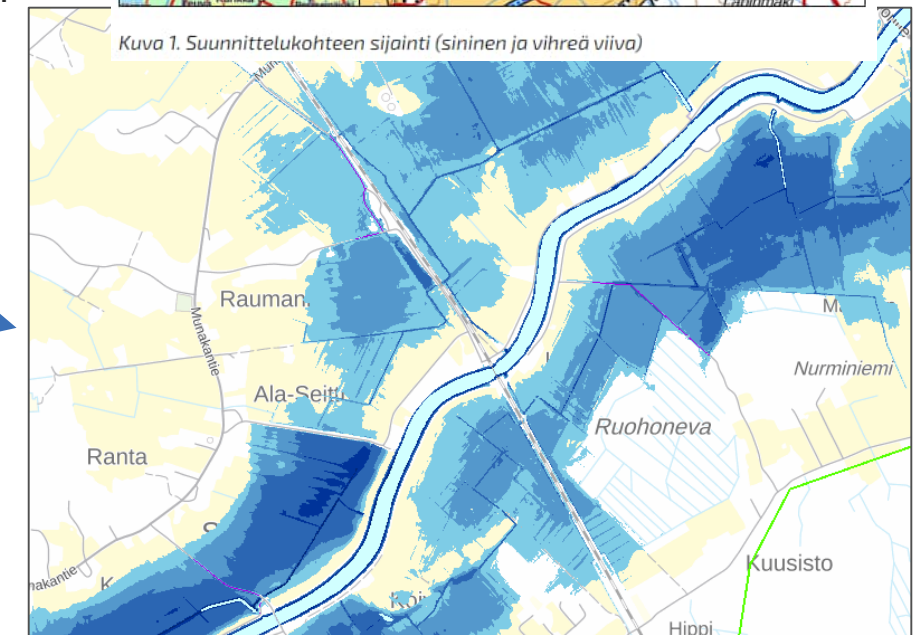
SUUNNITTELUPERUSTEIDEN LOKITIEDOT	
20.4.2022, tiesuunnitelma vaiheen käsittelykokous <ul style="list-style-type: none">• Jenna Johansson• Elisa Sanasvuori• Jarkko Pirinen• Matti Ryyänen• Tuomas Österman• Petri Antola• Jussi Vuotari• Jukka Peura• Joonas Hytti• Hanna Kauppila• Janne Ponsimaa	TYÖRYHMÄ <ul style="list-style-type: none">• Jenna Johansson (suunnittelu)• Elisa Sanasvuori (suunnittelu EPO ELY alue)• Mauri Mäkiäho (Rakentaminen)• Jarkko Pirinen (Kunnossapito)• Matti Ryyänen (tietekniikka)• Tuomas Österman (liikenteenohjaus)• Petri Antola (liikenteenhallinta, palvelutaso)• Tuomas Komulainen (liikenteenhallinta, tekniset ratkaisut)• Jussi Vuotari (taitorakenteet)• Jukka Peura (liikennejärjestelmä ja tieverkon palvelutaso)• Marketta Hyvärinen (ympäristö)• Anton Goebel (tiet ja ratojen henkilöliikenne, hankearviointi)• Veli-Matti Uotinen (geotekniikka) Suunnittelun projektipäällikkö <ul style="list-style-type: none">• Hanna Kauppila
Väyläviraston Väylien suunnittelu -osaston apulaisjohtaja	Jenna Johansson (sähköinen allekirjoitus)
Elinkeino- liikenne- ja ympäristökeskus	Anders Östergård (sähköinen allekirjoitus) Hanna Kauppila (sähköinen allekirjoitus)
Tiesuunnitelmavaiheen hyväksymispvm	24.5.2022

DESTIA

A COLAS COMPANY

Kohteen nykytila

- Valtatie 18 kuuluu tällä kohdalla maanteiden pääväylien palvelutasoluokkaan I
- Suunnittelualue (pituus noin 7 km) alkaa noin 5,5 km päästä Seinäjoen keskustasta (Välimaa-Kiikku)
- Valtatien 18 liikennemäärä suunnittelualueella on 8 290 ajon/vrk (KVL 2021), josta raskaan liikenteen osuus on noin 5,5%.
- Valtatien 18 nelihaaraliittymä Halkosaaren kohdalla on yksi tiejakson turvattomimmista liittymistä.
 - Vuosien 2017-2021 aikana liittymäalueella on sattunut seitsemän onnettomuutta, joista kolme on johtanut loukkaantumiseen.
- Kyrönjoen ympäristö on tulvaherkkää aluetta.
 - Tulvariskikartan mukaan valtatie 18 jää kerran 100 vuodessa osittain tulvan alle Kiikku-Halkosaari välillä.
- Kyrönjoen alueen kulttuurimaisema on maakunnallisesti arvokas maisema-alue
- Halkosaaren ja Kitinojan osayleiskaavassa on varattu alue eritasoliittymälle.



Kuva 1. Suunnittelukohteen sijainti (sininen ja vihreä viiva)

Hankkeen päätavoitteita

Liikenne ja turvallisuus

- Parannetaan pitkämatkaisen tavara- ja henkilöliikenteen sujuvuutta, ennustettavuutta ja matka-aikaa
- Parannetaan seudullisen tavara- ja henkilöliikenteen sujuvuutta ja matka-aikaa
- Halkosaaren liittymän toimivuuden parantaminen
- Liikenneturvallisuuden parantaminen kaikilla kulkutavoilla

Ympäristö

- Ratkaisujen on oltava maisemaan sopivia ja esteettisesti korkeatasoisia
 - *Kulttuuriympäristön maisema-arvot huomioitava maakuntakaavan mukaisesti*
- Suunnitelmaratkaisuissa on huomioitava Kyrönjoen tulva-alueen toimivuus

Ihmiset

- Valtioneuvoston periaatepäätöksen 993/1992 mukaiset melun ohjearvot eivät ylity hankkeen vaikutusalueen asuin- ja vapaa-ajankiinteistöillä eikä virkistys- ja luonnonsuojelualueilla (55 dB /45 dB)

Suunnitteluperusteita

- Hankkeessa toteutetaan 2+2-kaistainen ohituskaistaosuus Välimaa-Halkosaari välille, tehdään liittymäjärjestelyitä sekä rakennetaan korvaavia yhteyksiä
- Halkosaaren kohdalla valtatielle 18 rakennetaan eritasoliittymä
- Halkosaaren eritasoliittymän ja Kiikun välillä valtatie levennetään
- Valtatien suunnittelunopeus on 100 km/h
- Suunnittelualue kuuluu täydentävään erikoiskuljetusverkkoon, jonka vapaan tilan vaatimus on 6*6*35 m
- Alustavasti on sovittu, että hidas liikenne sallitaan valtatiellä 18, myös ohituskaistaosuudella

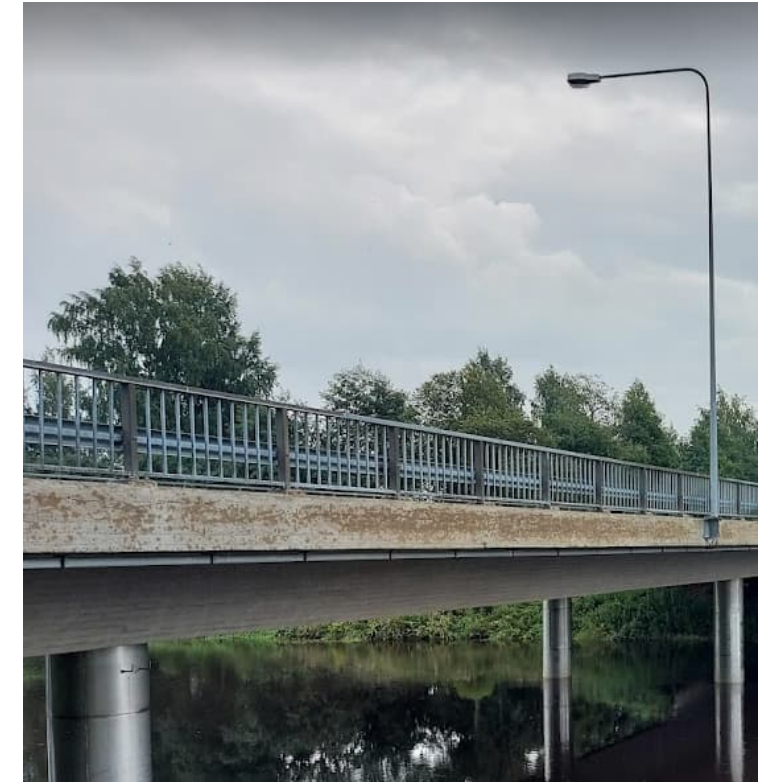


DESTIA

A COLAS COMPANY

Suunnitteluperusteita

- Ohituskaistaosuudella ei 18 sallita valtatielle yksityistieliittymiä eikä maatalousliittymiä, liikenne ohjataan kiinteistöille rinnakkaisteiden kautta
- Maantien 17513 (Halkonevantie) liittymä valtatielle 18 katkaistaan
- Maantien 7033 (Kitinojantien) uudelle linjaukselle suunnitellaan erillinen jalankulku ja polkupyöräväylä
- Suunnitellaan tarvittava määrä linja-autopysäkkejä
- Suunnittelualueella ei ole pohjavesialueita
- Munakan sillalle tehdään kuntotutkimus (sillan erikoistarkastus)
- Valtatie 18 valaistetaan koko suunnitteluosuudella



4

SUUNNITELMALUONNOSTEN ESITTELY

DESTIA

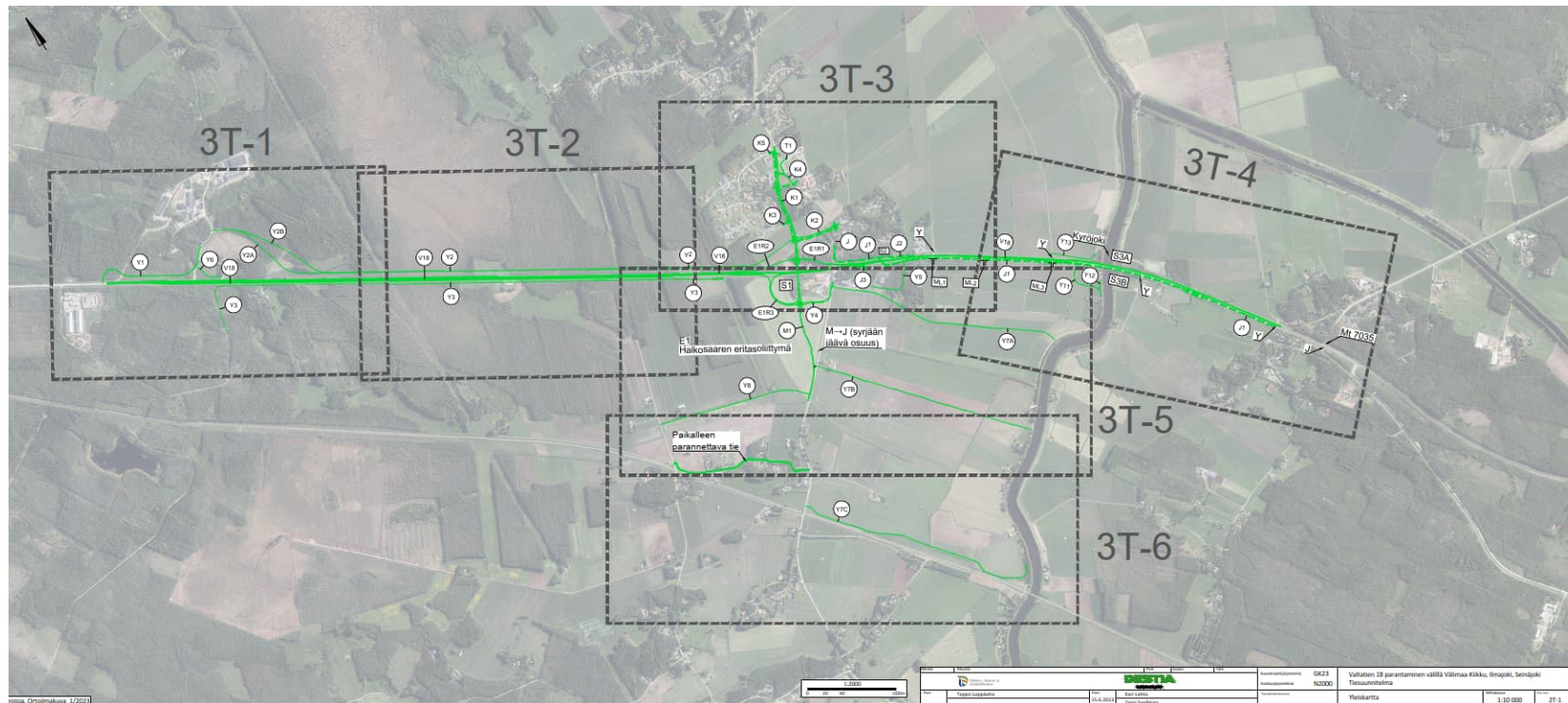
A COLAS COMPANY

Suunnitelmaluonnosten esittely

- Tässä 1. vuorovaikutustilaisuudessa keskitytään seuraaviin järjestelyihin:
 - Ohituskaistat, uudet/korvaavat yksityistiet, Halkosaaren uusi eritasoliittymä, uudet maantiet ja kadut sekä jalankulun ja pyöräilyn reitit
- Vuoden vaihteessa järjestettävässä 2. vuorovaikutustilaisuudessa esitellään mm.:
 - Tarkennetut tie-, katu- ja liittymäjärjestelyt, alustavat meluntorjuntaratkaisut, aluevaraukset, ympäristön käsittely, riista-aidat, valaistus, liikenteenohjaus, sillat sekä hankkeesta laadittava esittelymalli (hankkeen 3D malli)

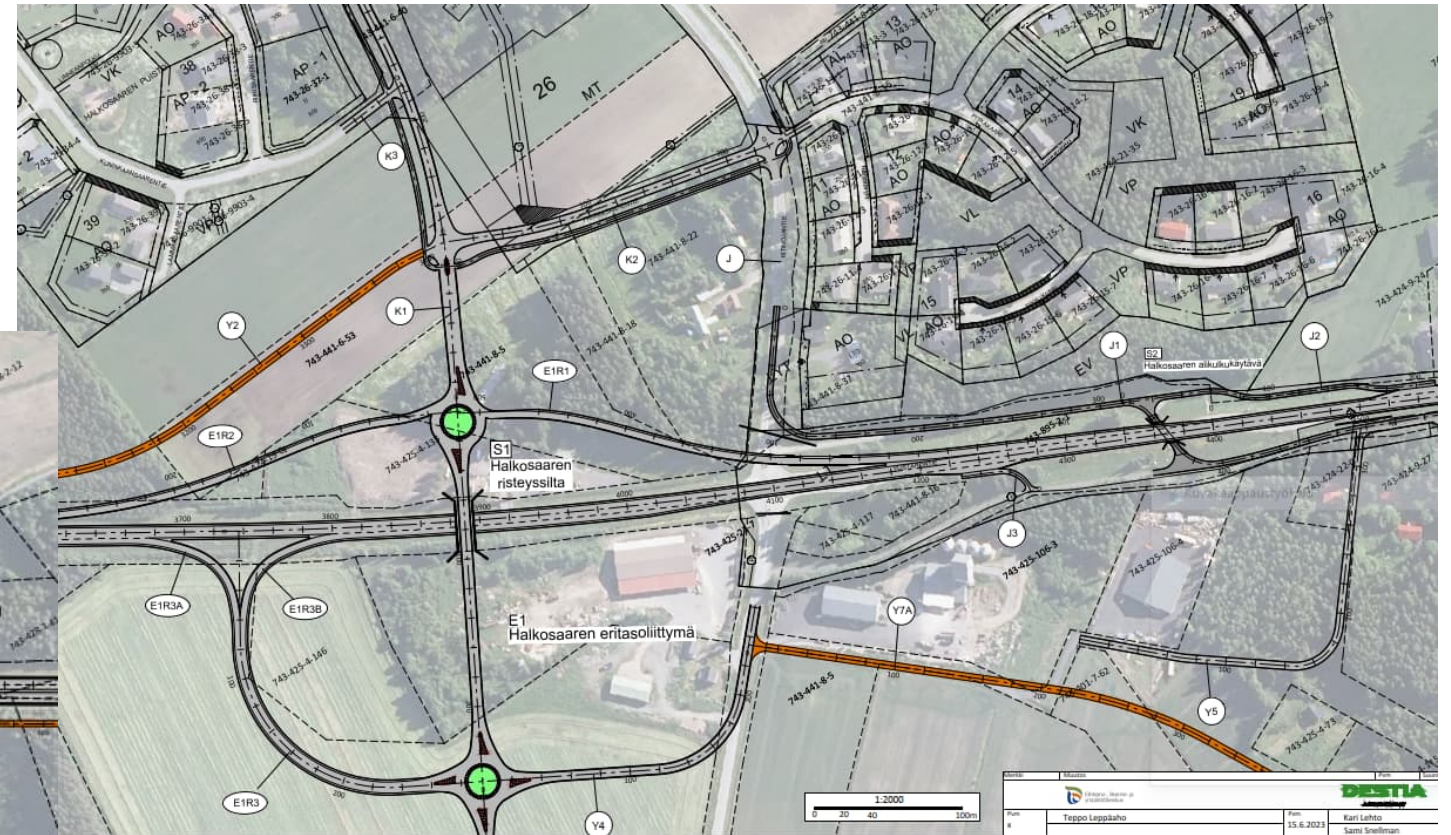
Suunnitelmaluonnosten esittely

- Kaikki tämän hetken suunnitelmaluonnokset löytyvät hankkeen verkkosivuilta <https://vayla.fi/vt-18-parantaminen-valilla-valimaa-kiikku>
- Yleiskartasta (2T-1_Yleiskartta.pdf) näkee koko hankkeen yhdessä piirustuksessa sekä yksityiskohtaisempien suunnitelmakarttojen (3T-1_6) sijainnit



Suunnitelmaluonnosten esittely

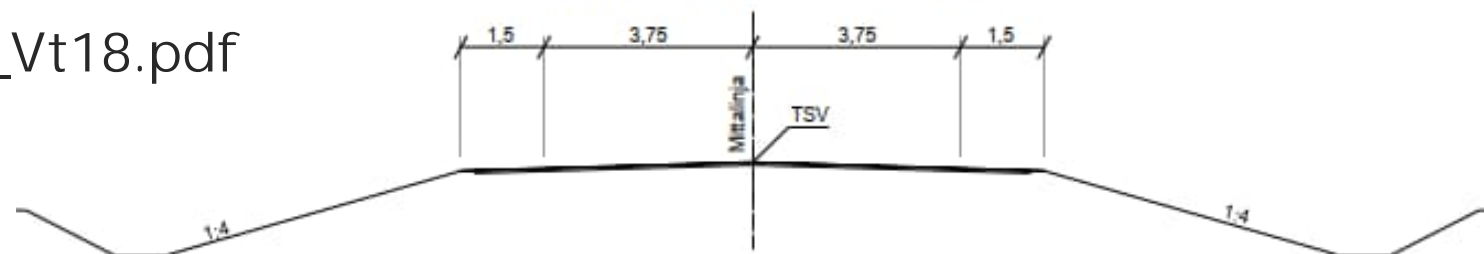
- Suunnitelmakartat (3T-1_6)
 - Yksityiskohtaisempi kartta
 - Sisältää vaihtoehtoja



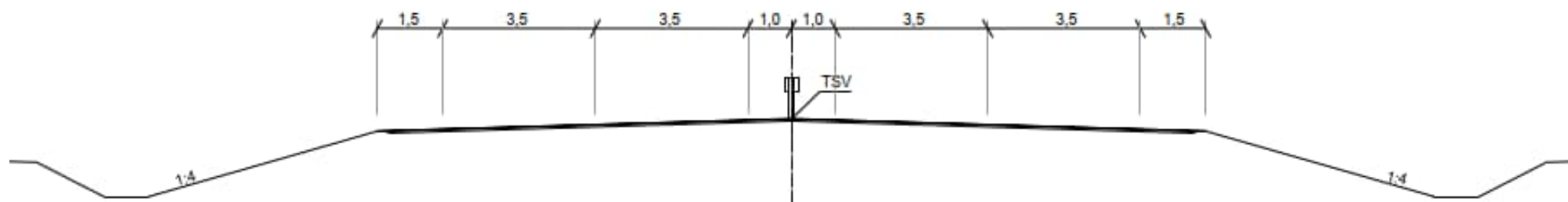
Suunnitelmaluonnosten esittely

- 4t-1_Liikennetekninen_poikkileikkaus_Vt18.pdf
 - Esitetään suunniteltavien väylien leveydet

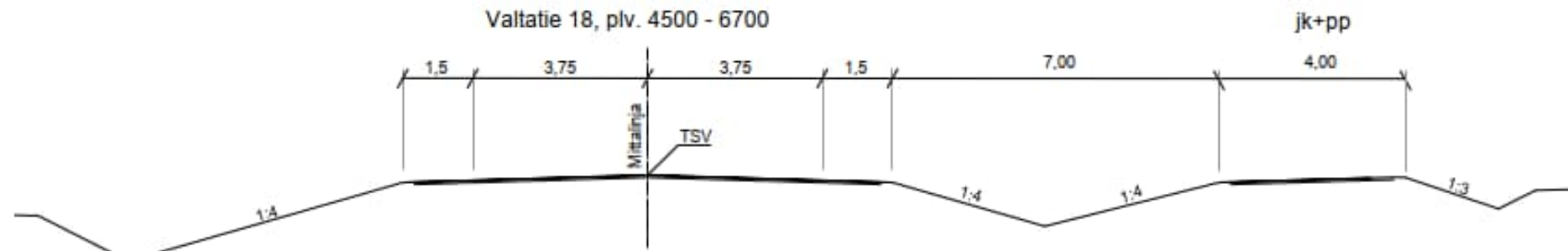
Valtatie 18, plv. 0 - 400, 3100 - 4500



Valtatie 18 - Ohituskaistaosuus, plv. 400 - 3100

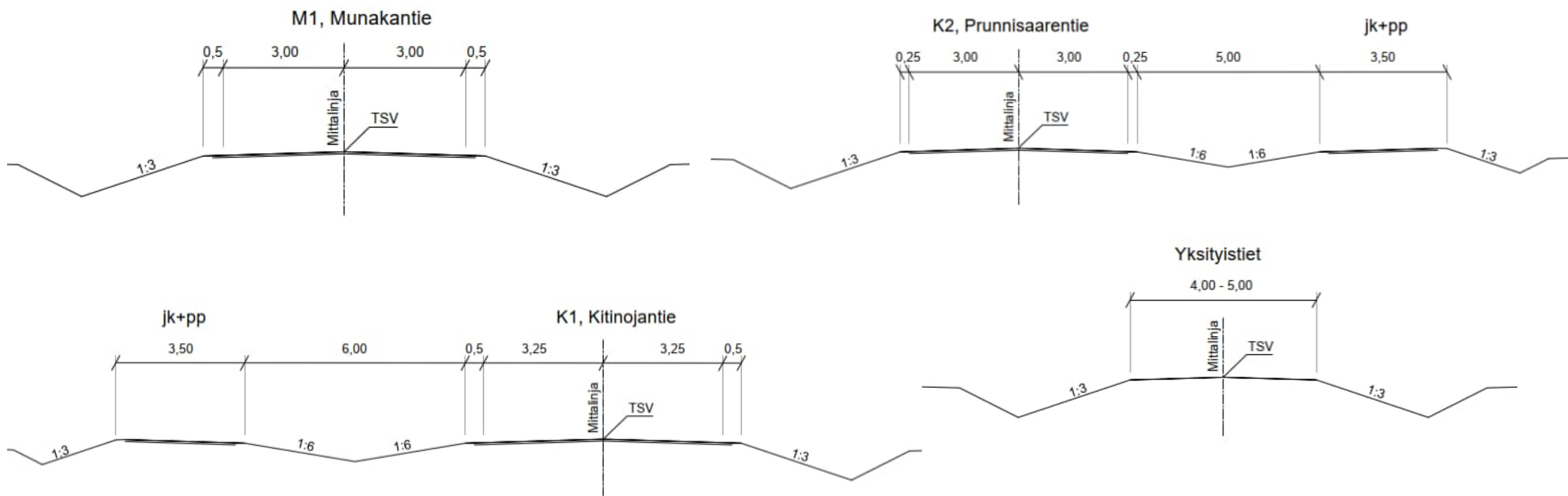


Valtatie 18, plv. 4500 - 6700



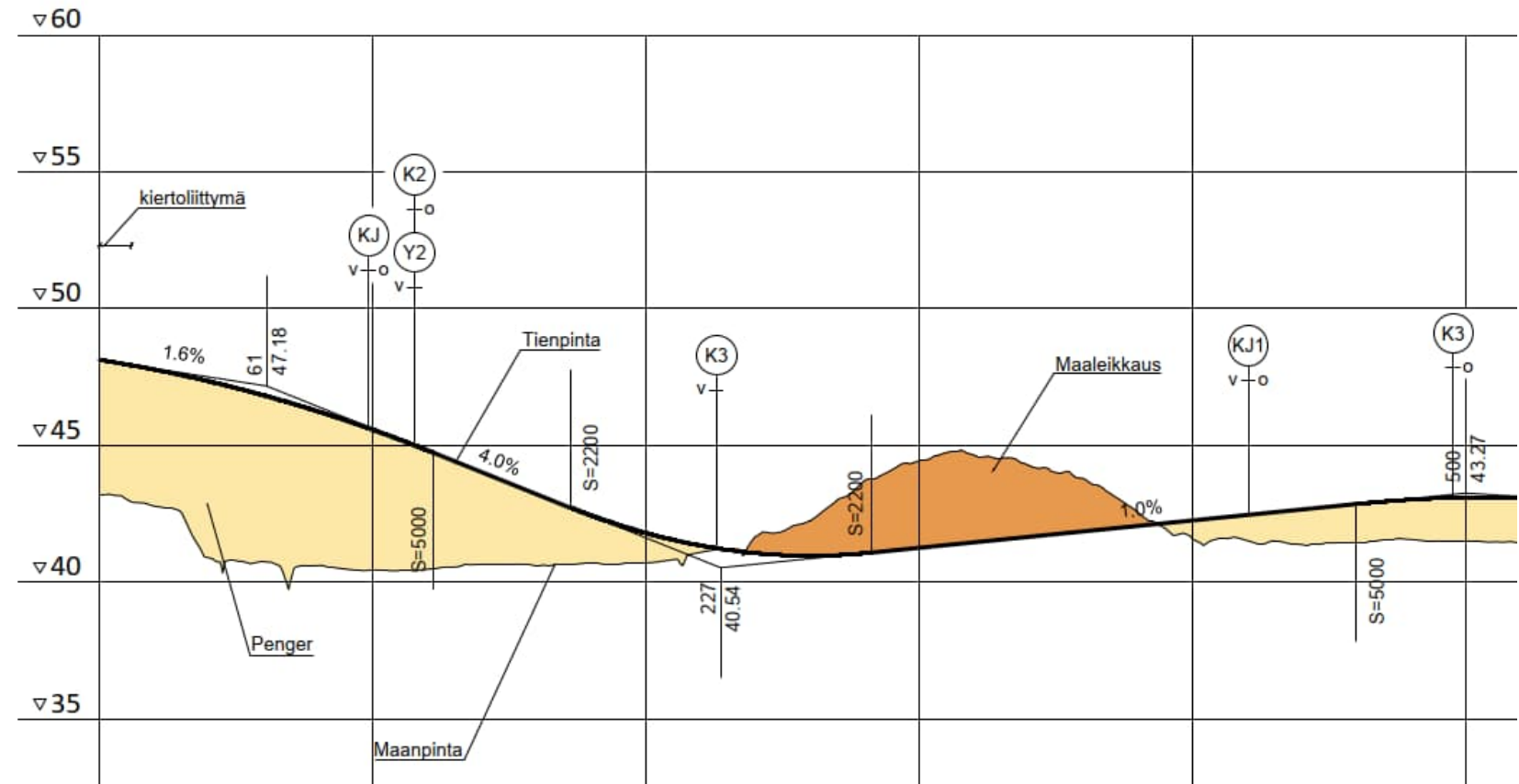
Suunnitelmaluonnosten esittely

- 4T-2_Liikennetekninen_poikkileikkaus_M1_K1_K2_Y-tiet.pdf



Suunnitelmaluonnosten esittely

- Pituusleikkaukset (5T-1_11)
 - näkee väylien korkeusasemat suhteessa maanpintaan sekä niiden kaltevuudet
 - korkeuseroa on korostettu (todellisuuteen verrattuna 10 kertainen)

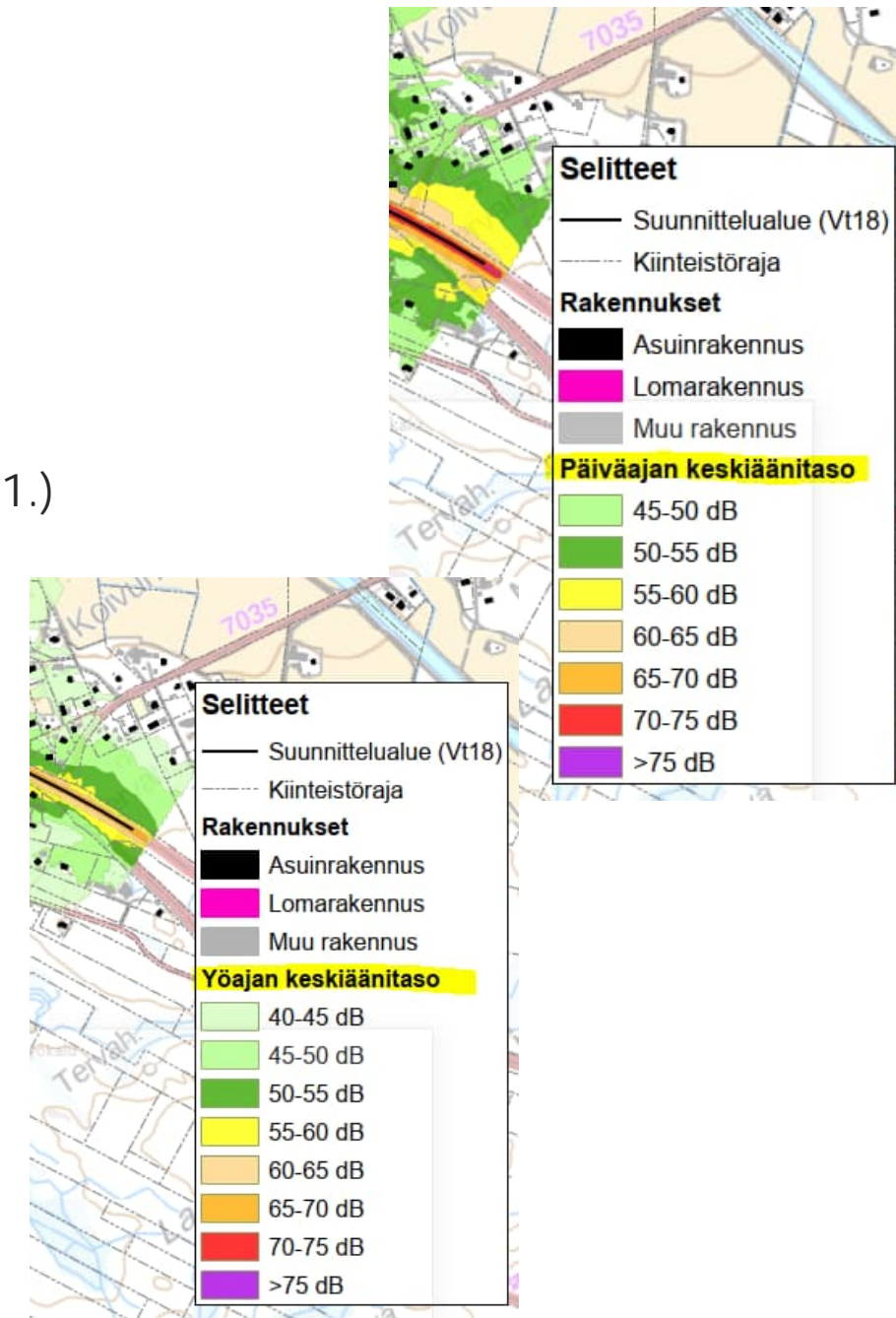


Meluselvityksen nykytilakartat

- Meluntorjunnan suunnittelua ohjaa Valtioneuvoston periaatepäätöksen 993/1992 mukaiset melun ohjearvot (Taulukko 1.)
- Piirustuksista *Vt18_Nykytilanne_paiva* ja *Vt18_Nykytilanne_yo* näkee tämän hetken tilanteen
- Nykytilanteessa päiväaikaan ohjearvot ylittävällä melualueella on noin 15 asuinkiinteistöä ja 2 lomakiinteistöä
- 2. yleisötilaisuudessa esitellään alustavat meluntorjuntaratkaisut ennustetilanteessa 2050

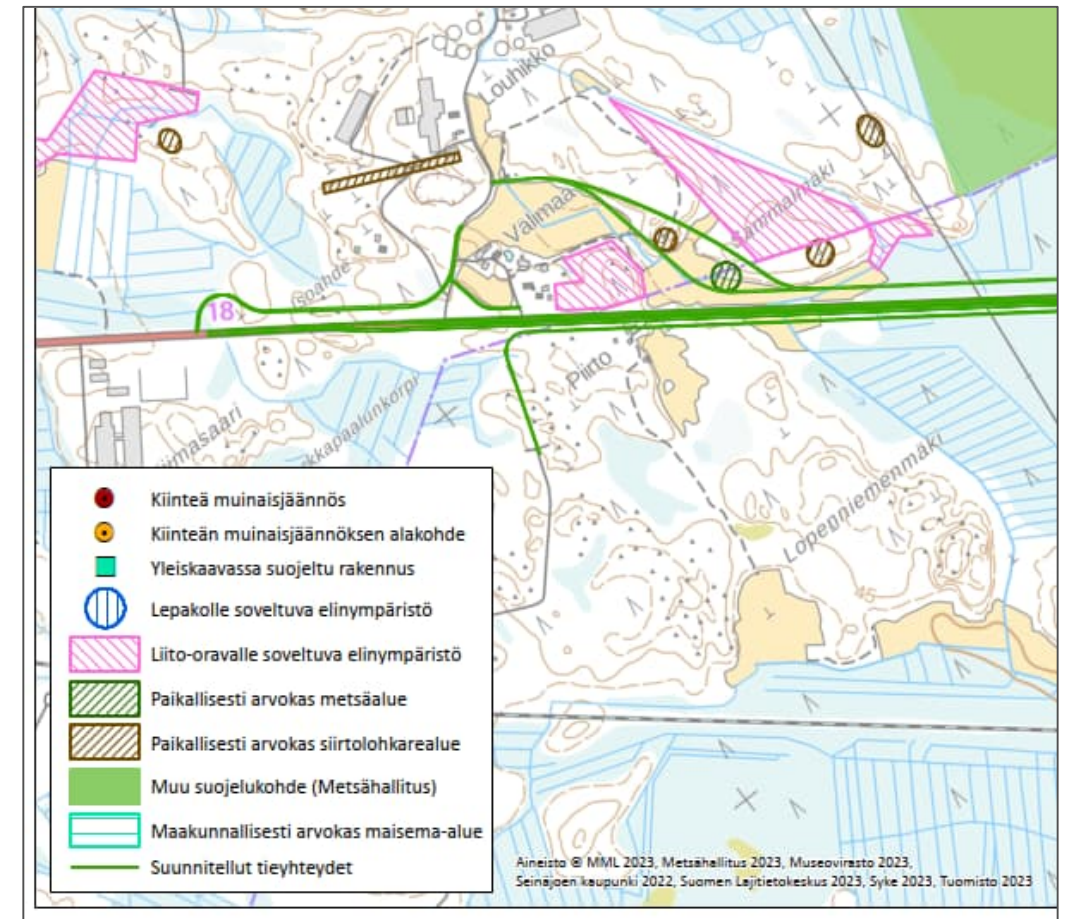
Taulukko 1. Melutason ohjearvot (VNp 993/1992).

Ohjearvot ulkona	päivä	yö
Asumiseen käytettävät alueet, virkistysalueet taajamissa ja niiden välittömässä läheisyydessä sekä hoito- ja oppilaitoksia palvelevat alueet	55 dB	50 dB
Uudet asumiseen käytettävät alueet, virkistysalueet taajamissa sekä hoitolaitoksia ja oppilaitoksia palvelevat alueet	55 dB	45 dB
Loma-asumiseen käytettävät alueet, leirintäalueet, virkistysalueet taajamien ulkopuolella ja luonnonsuojelu-alueet	45 dB	40 dB
Ohjearvot sisällä	päivä	yö
Asuin- potilas- ja majoitushuoneet	35 dB	30 dB
Opetus- ja kokoontumistilat	35 dB	-
Liike- ja toimistohuoneistot	45 dB	-



Ympäristön nykytilakartat

- Suunnittelualueen tähän mennessä tunnistetut luonnon- ja kulttuuriympäristön arvokohteet on esitetty *Ympäristön nykytilakartoilla (T321-1_2)* symbolein ja aluerajauksin
- Kesän aikana jatketaan mm. lepakko- ja kasvillisuuskartoituksia, myös liito-oravien osalta saattaa tulla tarkennuksia
- Alustavasti suunnittelualueella on havaittu oheisen kuvan mukaisia kohteita
- Kyseiset arvokohteet huomioidaan suunnitelmaratkaisuissa



Kaavoitus

- Tiesuunnitelmaa ei voi hyväksyä asemakaavan vastaisesti
- Voimassa oleva asemakaava ei vastaa täysin esitetyn suunnitelmaratkaisun tilatarpeita
- Seinäjoen kaupunki käynnistää asemakaavoituksen kaupungin ympäristölautakunnassa ja siitä tiedotetaan erikseen



Hankkeen alustavat vaikutukset

- Valtatien liikenteen sujuvuus paranee
- Liikenneturvallisuus ohituskaistaosuudella paranee, kun vastakkaisten ajosuuntien liikennevirrat on erotettu keskikaiteella ja Halkosaaren tasoliittymä korvataan eritasoliittymällä ja kun koko suunnittelualueen väylät valaistaan.
- Lisäksi nykyisiä tasoliittymiä muutetaan turvallisemmiksi. Ohituskaista vähentää riskiohituksia myös laajemmalla alueella, kun tienkäyttäjillä on tiedossa lähestyvä turvallinen ohituskaistaosuus.
- Kitinojantien uudella linjaukselle (Mt 7033) on jalankulku ja polkupyöräväylä
- Maisemakuva muuttuu Halkosaaren eritasoliittymän vuoksi
- Joillekin kiinteistönomistajille tulee kiertohaittaa nykytilanteeseen verrattuna, mutta liittymisen valtatielle sujuvoituu nykyisestä.

5

PALAUTTEEN ANTO

DESTIA

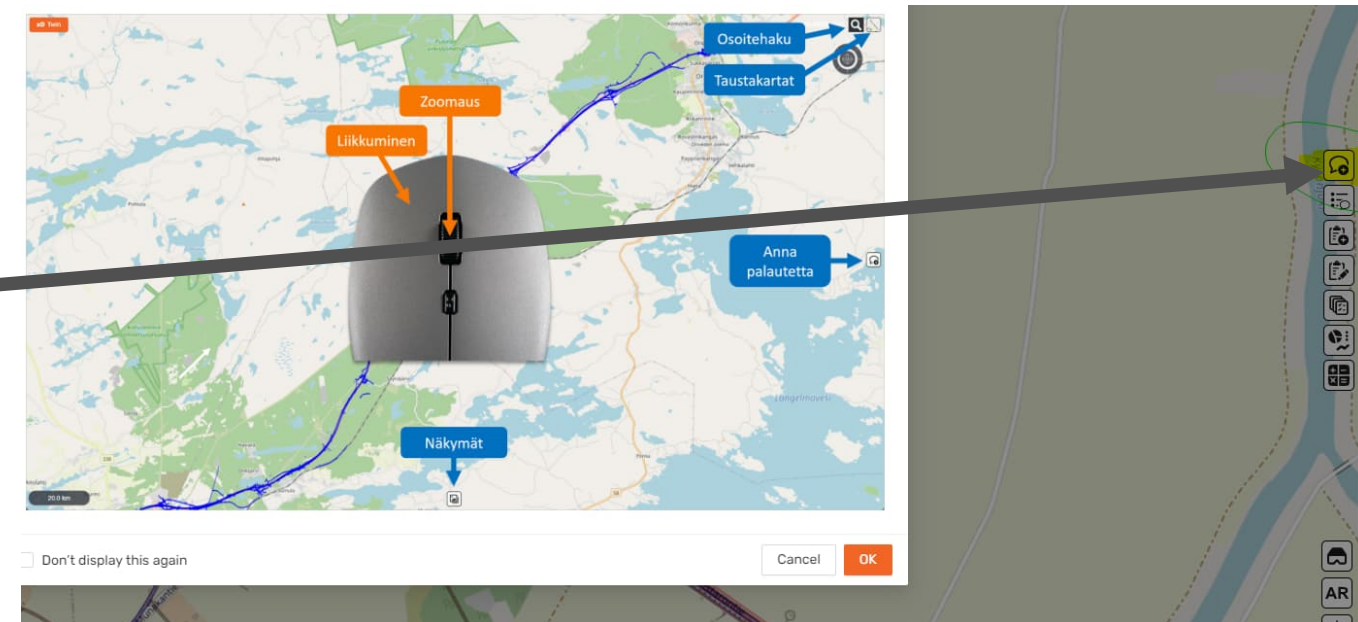
A COLAS COMPANY

Vuorovaikutus ja palautteen anto

- Alueen asukkaat, maanomistajat ja muut asiasta kiinnostuneet voivat tutustua suunnitelmaluonnoksiin ja esittelymateriaaleihin hankkeen verkkosivuilla
 - [Vt 18 parantaminen välillä Välimaa-Kiikku - Väylävirasto \(vayla.fi\)](https://vayla.fi)
- Suunnitelmaan liittyvät mielipiteet, kommentit ja kysymykset pyydetään lähettämään 6.8.2023 mennessä
 - sähköpostilla osoitteeseen sami.snellman@destia.fi
 - postitse: Destia Oy, Sami Snellman, Hatanpään valtatie 30 A, PI 382, 33101 Tampere
- Pyrkikää kirjallisessa palautteessa yksilöimään palaute ja sitä koskeva sijainti mahdollisimman hyvin (esimerkiksi suunnitellun Y-tien numero ja paaluluku, tilanumero, tien nimi jne.)
- Mikäli toivotte esimerkiksi yksityistiejärjestelyihin muutoksia niin kuva/piirustus olisi hyvä lisä

Vuorovaikutus ja palautteen anto

- Lisäksi käytössä on karttapohjainen palautejärjestelmä (linkki löytyy hankkeen verkkosivuilta): <https://prod.xd-twin.io/project/6480484964e070001bbc10f5>
- Kartalla liikutaan hiiren avulla ja palautelomake aukeaa "puhekuplasta"
- Käyttäjien ei tarvitse rekisteröityä
- Palautteen voi antaa anonyymisti
- Kaikki palautteet käsitellään hankeryhmässä!



6

KYSYMYKSIÄ?

DESTIA

A COLAS COMPANY



YKSITYISKOHTAISEMPI TUTUSTUMINEN SUUNNITELMALUONNOKSIIN

DESTIA

A COLAS COMPANY

Seuraavaksi voidaan tutustua
suunnitelmaluonnoksiin yksityiskohtaisemmin
karttojen äärellä ja verkossa hankkeen nettisivujen
kautta!

Lisätietoja suunnittelusta antavat suunnitelmaa laativasta Destia
Oy:stä projektipäällikkö Sami Snellman, puh. 0400 715881, sähköposti
sami.snellman@destia.fi ja Etelä-Pohjanmaan ELY:stä
projektipäällikkö Teppo Leppäaho, puh. 0295027730, sähköposti
teppo.leppaaho@ely-keskus.fi.

KIITOS!

DESTIA

A COLAS COMPANY