

MT 14748 YLIJÄRVENTIEN PARANTAMINEN SORATIENÄ  
HYÖDYNTÄEN ALUEEN SIVUKIVIVARANTOJA, Lappeenranta

Koerakennesuuden luontoselvitys, parantamissuunnitelma 2023

Tilaaaja Kaakkois-Suomen ELY-keskus/Hannu Moilanen

Päiväys 9.11.2023

## LIITTEET

---

<b>Projektin nimi</b>	Mt 14748 Ylijärventie, koerakennehanke, Lappeenranta luontoselvitys
<b>Tilaja</b>	Hannu Moilanen, Kaakkois-Suomen ELY-keskus
<b>Työn tekijä(t)</b>	FM biologi Niina Onttonen Tarkastaja: Jaana Katajalehto
<b>Päivämäärä</b>	9.11.2023
<b>Sivumäärä</b>	12 + liitteet

---

### LIITTEET

- Liite 1.** Luontoarvokohteet  
**Liite 2.** Vieraslajit

Finnmap Infra Oy  
Ratapihantie 11, 7. krs  
PL 114, 00521 Helsinki  
finnmap-infra.fi  
etunimi.sukunimi@finnmap-infra.fi

---

# SISÄLLYSLUETTELO

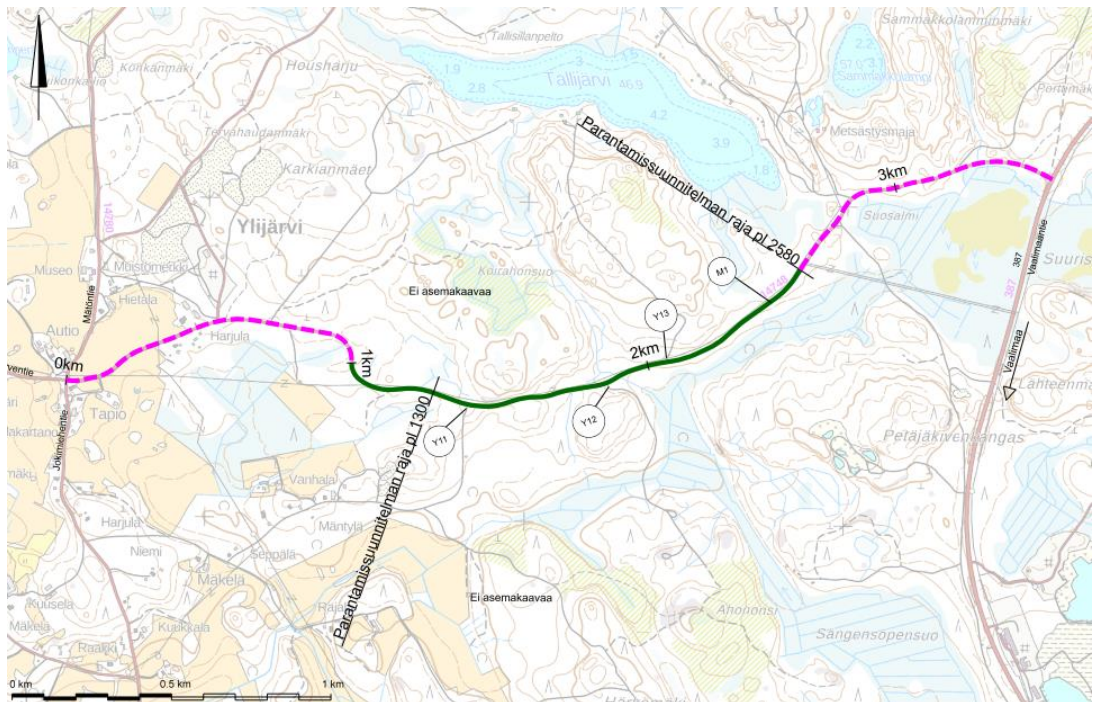
<b>1.</b>	<b>JOHDANTO .....</b>	<b>3</b>
<b>2.</b>	<b>SELVITYSALUE .....</b>	<b>3</b>
<b>3.</b>	<b>MENETELMÄT .....</b>	<b>4</b>
3.1.	Lähtötiedot.....	4
3.2.	Maastokartoitukset .....	6
<b>4.</b>	<b>ALUEEN LUONNONYMPÄRISTÖN YLEISPIIRTEET .....</b>	<b>6</b>
<b>5.</b>	<b>KIRJOVERKKOPERHONEN .....</b>	<b>7</b>
5.1.	Kirjoverkkoperhosen uhanalaisuus, suojelustatus ja biologia .....	7
5.2.	Havainnot selvitysalueelta .....	7
<b>6.</b>	<b>ARVOKKAAT LUONTOKOhteET .....</b>	<b>7</b>
6.1.	Kissankäpälä.....	7
6.2.	Kelta-apila.....	8
6.3.	Viheryhteys.....	8
<b>7.</b>	<b>VIERASLAJIT .....</b>	<b>10</b>
<b>8.</b>	<b>YHTEENVETO JA JOHTOPÄÄTÖKSET .....</b>	<b>10</b>
<b>9.</b>	<b>LÄHTEET .....</b>	<b>12</b>

## 1. JOHDANTO

Kaakkois-Suomen ELY-keskus on tilannut kohdetta koskevan suunnittelun ja tämän luontoselvityksen suunnittelun tausta-aineistoksi Finnmap Infra Oy:lta. Selvityksen tavoitteena on tuottaa tarvittava tieto alueen luontoarvoista ja vieraslajien esiintymisestä suunnittelun lähtötiedoksi näiden luontoarvojen huomioimiseksi suunnittelussa ja vieraslajien hallintaa koskevia suosituksia varten.

## 2. SELVITYSALUE

Suunnittelukohde sijaitsee Lappeenrannassa Ylämaalla. Maantietä 14748 esitetään parannettavaksi soratienä noin 3,5 km:n matkalla välillä maantie 14780 (Mätöntie) liittymä - Lappeenranta-Vaalimaa maantien 387 liittymä. Toimenpiteet kohdistuvat pääosin nykyiseen tiekäytävään ja sisältävät noin 1,4 km:n mittaisen erillisenä parantamissuunnitelmana toteutettavan koerakenneosuuden, jossa tierakenteen materiaaleina hyödynnetään alueen kiviteollisuuden luonnonmukaisia sivukivivarantoja.



Kuva 1. Suunnittelukohde.

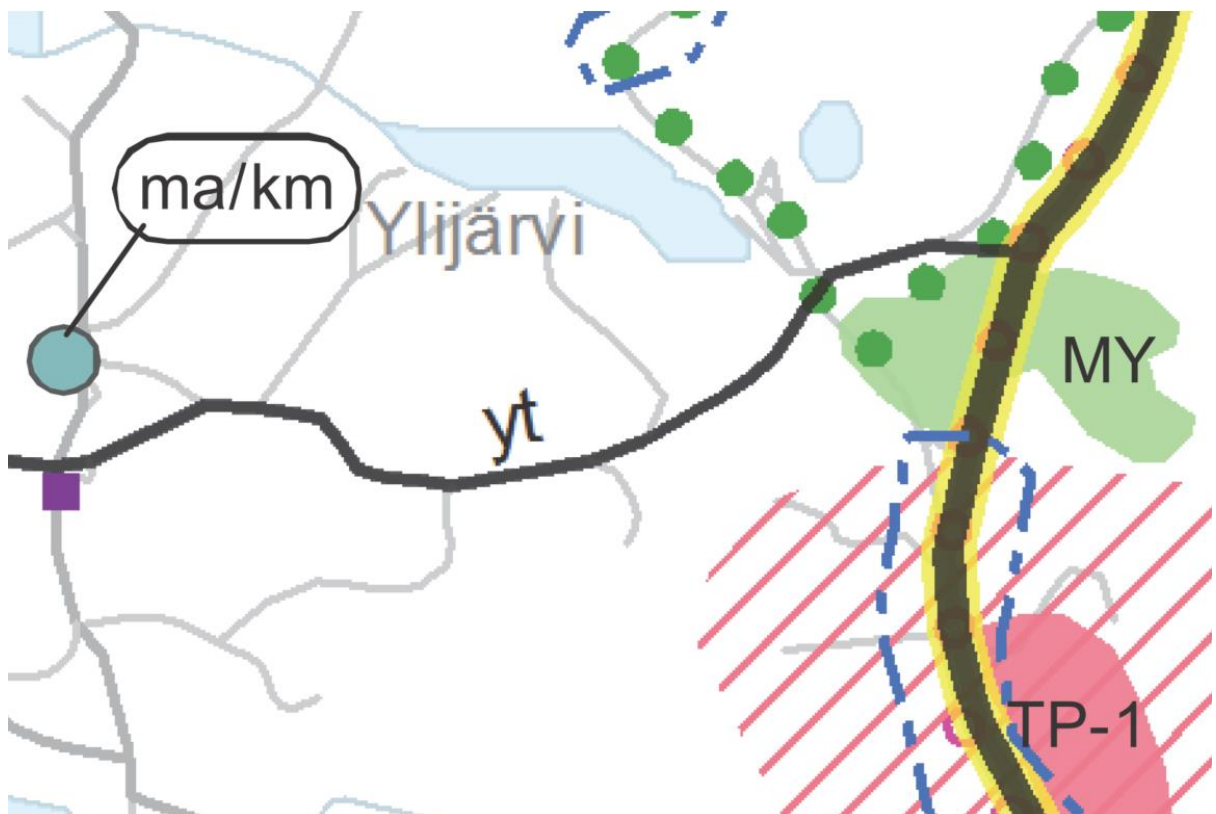


### 3. MENETELMÄT

#### 3.1. Lähtötiedot

Alueen luonnonympäristön lähtötiedot saatiin olemassa olevista kaavoista ja Suomen ympäristökeskuksen Karpalo-tietokannan kartta-aineistoista sekä laji.fi aineistopyynnöstä (aineistopyyntö 11.7.2023).

Maakuntakaavassa alueelle on merkitty Ylijärventien poikki kulkeva retkeilyreitti (luontopolku) sekä tien eteläpuolelle ja Vaalimaantien itäpuolelle sijoittuva MY-alue Suurisuo.



MU/MY

#### MAA- JA METSÄTALOUSVALTAINEN ALUE, JOLLA ON ULKOILUN OHJAAMISTARVETTA SEKÄ ERITYISIÄ YMPÄRISTÖARVOJA

Merkinnällä osoitetaan maa- ja metsätalousvaltaisia alueita, jotka pääkäyttötarkoituksen lisäksi ovat ulkoilun sekä ympäristönarvojen kannalta maakunnallisesti ja seudullisesti merkittäviä. Metsätalouden harjoittaminen alueella perustuu metsälakiin.

#### Suunnittelumääräys:

Alueen suunnittelussa tulee turvata maa- ja metsätalouden ja muiden maaseutuelinkeinojen toimintaedellytykset, mutta huomiota tulee kiinnittää todettujen ympäristöarvojen säilyttämiseen ja edellytysten parantamiseen. Edellä mainitut seikat tulee ottaa huomioon alueen ulkoilureittien ja -alueiden suunnittelussa. Alueelle voidaan yksityiskohtaisemmassa suunnittelussa osoittaa pääkäyttötarkoitusta palvelevien rakennusten lisäksi olemassa olevaa kylärakennetta täydentävää rakentamista.

.....

#### RETKEILY- / ULKOILUREITTI

Merkinnällä osoitetaan maakunnallisesti ja seudullisesti merkittävät retkeily- ja ulkoilureitit sekä kehitettävät reitistöt. Merkintä on ohjeellinen.

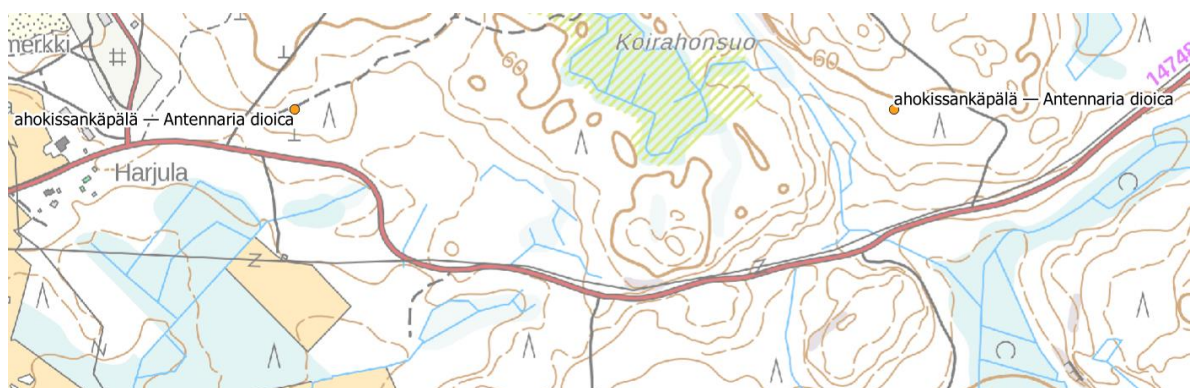
*Kuva 2. Ote maakuntakaavasta sekä kaavamääräykset.*



Kuva 3. Luontopolun viitoitus on huonokuntoista.

Ainoat lähtötiedoista löytyvät suunnittelualueen läheisyydessä esiintyvät huomionarvoiset lajit olivat kissankäpäle (*Antennaria dioica*, NT) ja kelta-apila (*Trifolium aureum*, NT) (Kuva 4).

Lisäksi hankkeen suunnittelun maastokäynnillä 15.6.2023 suunnittelija havaitsi kirjoverkkoperhosen suunnittelualueen varrella (kuva 5).



Kuva 4. Lajitietokeskuksen tiedoissa esiintyvät huomionarvoisten lajien havainnot.





*Kuva 5. Kirjoverkkoperhonen tien penkalla.*

## 3.2. Maastokartoitukset

Luontoselvityksen laati FM biologi Niina Onttonen. Selvitysalueelle tehtiin maastokäynti 28.8.2023.

Työn tarkoituksena oli selvittää alueen luontoarvoja ja arvioida niiden vaikutusta hankkeeseen. Työssä kartoitettiin mahdolliset luonnonsuojelulain 29 §:n suojelemat luontotyypit, luonnonsuojelulain 23 §:n mukaiset luonnonmuistomerkit, vesilain 2. luvun 11 §:n mukaiset suojeltavat pienvedet, metsälain 10 §:n tarkoittamat erityisen tärkeät elinympäristöt sekä uhanalaiset luontotyypit. Myös muut luonnonarvoiltaan merkittävät kohteet inventoitiin.

Arvokkaiden luontokohteiden lisäksi etsittiin EU:n luontodirektiiviin sisältyviä lajeja sekä uhanalaisten, silmälläpidettävien ja harvinaisten eliölajien esiintymiä. Lisäksi kartoitettiin haitallisten vieraslajien esiintymät.

Luonnonympäristöstä kirjoitettiin yleiskuvaus ja huomionarvoiset lajit ja luontotyypit rajattiin kartalle.

## 4. ALUEEN LUONNONYMPÄRISTÖN YLEISPIIRTEET

Kohde sijaitsee metsäkasvillisuusvyöhykkeellä 2b eteläboreaalinen vyöhyke, Järvi-Suomi. Suunniteltava tie sijoittuu Ylijärven pienen asutuskeskittymän peltojen reunalle länsipäässä, ja tämän itäpuolella metsäiselle alueelle. Maastossa

vallitsevat kivennäismaan kangasmetsät, lammet ja ojitetut entiset suoalueet. Itäosassa Vaalimaantien molemmin puolin sijoittuu Suurisuon suoalue, joka on edelleen osin avosuota.

## 5. KIRJOVERKKOPERHONEN

### 5.1. Kirjoverkkoperhosen uhanalaisuus, suojelustatus ja biologia

Kirjoverkkoperhosen elinympäristöjä ovat tyypillisesti avoimen ja sulkeutuneemman kasvillisuuden vaihettumis- ja reunavyöhykkeet, esimerkiksi hakkuualueiden reunat, valoisat metsänlaidat, avokallioiden metsään rajoittuvat rinteet, sähkölinjojen alustat sekä metsäteiden reunat. Elinympäristöihin lukeutuvat, mikäli niillä esiintyy kasvilajeja, joille perhonen munii, myös valoisat metsät jopa kymmenien metrien etäisyydelle niiden reunoista sekä vastaavasti avoimemmat alueet laajemmalti. Kun nämä paikat sulkeutuvat, laji katoaa paikalta. Pienimuotoiset hakkuualat ja aukot metsäisessä maastossa luovat lajille soveliaita elinympäristöjä. Laji suosii lämpimiä ja aurinkoisia tai puoliavoimia maastonkohtia, joilla kasvaa runsaasti maitikoita. Lajin talvehtiminen tapahtuu toukka-asteena, keskenkasvuina. Pienilmastoltaan lämpimillä paikoilla lajin toukat kehittyvät keväällä riittävän nopeasti (Nieminen, M. & Ahola, A. 2017).

### 5.2. Havainnot selvitysalueelta

Suunnittelualueelta tai sen välittömästä läheisyydestä ei tehty havaintoja kirjoverkkoperhosen lisääntymispaikoista tai sellaiseksi soveltuvista ympäristöistä. Suunnittelualueen tien laidat ovat joko kanervaista kuivaa kangasta, tai tuoreemmilla paikoilla voimakkaasti vesoittuneet ja heinittyneet, eikä soveltuvaa maitikkaa kasvavaa puoliavointa kangasmaastoa esiinny. Soveltuvaa varttunutta, avointa kangasta havaittiin ainakin Tallijärvelle vievän tien laidasta, joten on todennäköistä, että lajin lisääntymisalueet seudulla sijaitsevat toisaalla.

## 6. ARVOKKAAT LUONTOKOHTEET

### 6.1. Kissankäpäälä

Kissankäpäälää (*Antennaria dioica*, silmälläpidettävä NT) havaittiin runsaasti erityisesti tien pohjoislaidan penkalta. Laji esiintyy pääasiassa tämän alle metrin korkean tienpenkan yläosissa tai sen päällä aivan laidalla.



Lajin esiintymät on syytä huomioida suunnittelussa ainakin siten että tiheimmät esiintymät pystyttäisiin säätämään tai siirtämään toisaalle tai palauttamaan takaisin uudelle tienpenkalle rakentamisen päättymisen jälkeen.

## 6.2. Kelta-apila

Kelta-apilaa (*Trifolium aureum*, silmälläpidettävä NT) havaittiin vain pari kasvustoa. Laji on usein pioneerilaji, joka hyötyy avoimesta maasta. Esiintymiä oli sen verran vähän, että ne suositellaan säilytettäväksi tai siirrettäväksi uudelle, rakennettavalle tienpenkalle.



Kuva 6. Kelta-apilaa Ylijärventien läheisyydessä.

## 6.3. Viheryhteys

Tien yli on mahdollisesti metsätaloustoimissa jätetty liito-oravan kulkuyhteys (Liite 1). Tämä tulisi pyrkiä säilyttämään hankkeen yhteydessä siten, ettei puustoaukko leventyisi tällä kohtaa.





*Kuva 7. Säästöpuuhaapoja jotka voivat toimia liito-oravan kulkuyhteytenä.*



## 7. VIERASLAJIT

Haitallisista vieraslajeista suunnittelualueella havaittiin lupiinia (*Lupinus polyphyllus*) melko pitkällä matkaa tien varressa. Havainnot on esitetty liitekartalla (Liite 2).



*Kuva 8. Lupiinikasvustoa tien varressa.*

## 8. YHTEENVETO JA JOHTOPÄÄTÖKSET

Selvityksen yhteydessä ei havaittu luonnonsuojelulain 29 §:n luontotyypppejä, luonnonsuojelulain 23 §:n mukaisia luonnonmuistomerkkejä, vesilain 2. luvun 11 §:n mukaisia pienvesiä, metsälain 10 §:n tarkoittamia erityisen tärkeitä elinympäristöjä, EU:n luontodirektiiviin lajeja tai uhanalaisten lajien esiintymiä. Huomionarvoisten luontokohteiden (kartta 1) huomioiminen suunnittelussa on esitetty luvussa 6. kunkin kohteen osalta erikseen.

Suunnitellut toimenpiteet sijoittuvat pääasiassa sekundaarikasvillisuuden alueelle tien pientareelle tai sen reunavaikutteiselle alueelle. Tällä alueella ei havaittu merkkejä huomionarvoisista lajeista lukuun ottamatta luvussa 6 esitettyjä silmälläpidettäviä (NT) lajeja, joiden esiintymät on syytä huomioida suunnittelussa.

Vieraslajit on syytä huomioida hankkeen suunnittelussa ja toteutuksessa. Vieraslajien esiintymisalueiden pintamaat on toimitettava asianmukaiseen jatkokäsittelyyn tai sijoitettava riittävän syvälle, eikä niitä saa siirtää toisille alueille pintamaaksi. Vieraslajit on syytä torjua mahdollisuuksien mukaan

---

rakentamisen yhteydessä myös hankkeen rakentamisalueen välittömästä läheisyydestä niin, etteivät ne pääse levittäytymään vanhoilta esiintymäalueilta rakentamisalueelle. Rakentamisalueella on järjestettävä vieraslajien seuranta vuosittain heinäkuussa sekä kaksi vuotta rakentamisen päättymisen jälkeen vieraslajien havainnoimiseksi ja huomioimiseksi rakentamisen aikana.



## 9. LÄHTEET

Kontula, T. & Raunio, A. (toim.). 2018. Suomen luontotyyppien uhanalaisuus 2018. Luontotyyppien punainen kirja – Osa 2: luontotyyppien kuvaukset. Suomen ympäristökeskus ja ympäristöministeriö, Helsinki. Suomen ympäristö 5/2018. 925 s.

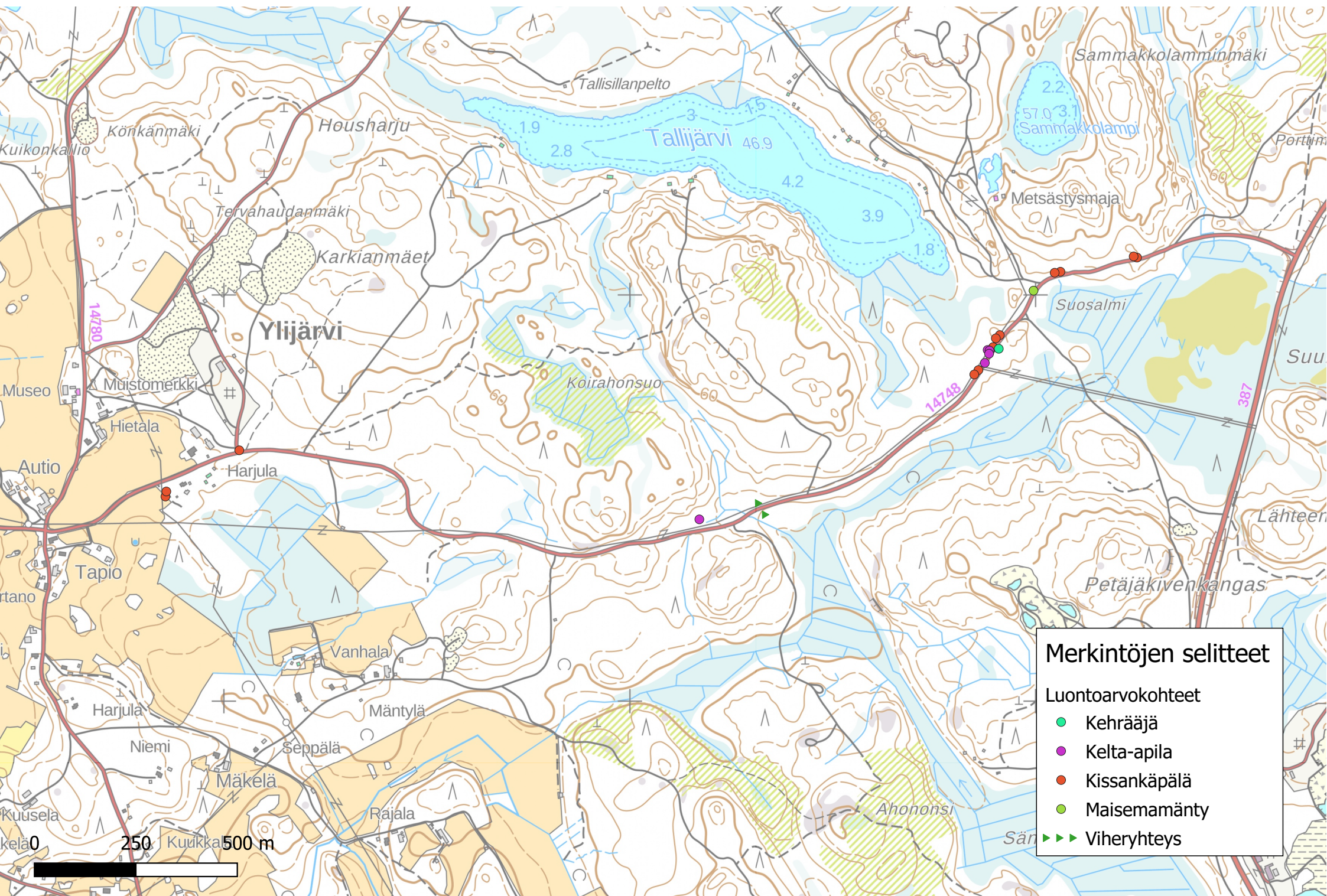
Etelä-Karjalan liitto 2011. Etelä-Karjalan maakuntakaava, osa 1/2

Etelä-Karjalan liitto 2011. Etelä-Karjalan maakuntakaava, Maakuntakaavamerkinnot ja -määräykset

Nieminen, M. & Ahola, A. (toim.) 2017. Euroopan unionin luontodirektiivin liitteen IV lajien (pl. lepakot) esittelyt. – Suomen ympäristö 1/2017.



# Liite 1. Luontoarvot





Liite 2. Vieraslajit

