

Valtatien 3 parantaminen välillä Lempäälä-Pirkkala YLEISSUUNNITELMA

Yleisötilaisuus järjestettiin Säöksjärven koululla

17.4.2024



Runsas osallistujajoukko, vilkasta keskustelua

- Keskiviikkona 17.4. järjestettyyn yleisötilaisuuteen Sääksjärven koululla osallistui reilusti toista sataa ihmistä.
- Eniten keskustelua herättivät alueen muuttuva maankäyttö, luontoarvot sekä melu ja sen torjunnan keinot.
- Kaikki yleisökysymykset ja kartoille jätetyt viestit kirjattiin ylös ja niitä hyödynnetään yleissuunnitelmavaiheen raportissa.
- Aamulehti näytti tilaisuuden suorana lähetyksenä ja tallenne on tilaajien nähtävillä osoitteessa: <https://www.aamulehti.fi/pirkanmaa/art-2000010362967.html>
- Seuraavilla dioilla on tilaisuuden ohjelma ja lopussa keskustelujen yhteenveto.



Ohjelma

- **Hankkeen esittelyt**
Tilaisuuden avaus ja yhteenveto vaihtoehdon valinnasta
Tero Haarajärvi, ELY-keskus
- **Hankkeen sisältö ja tilannekatsaus**
Alustavan luonnoksen esittely
Rauno Tuominen, Sitowise
Sari Kirvesniemi, Ramboll
Jaakko Kullberg, Sitowise
- **Tutustumista suunnitelmiin**
Karttojen äärellä kommenttien kirjaamista yleissuunnitelman viimeistelyä varten.



Valtatie 3 Lempäälä-Pirkkala

Yleissuunnitelma valtatie 3 ja Tampereen kaupunkiseudun 2-kehän parantamisesta. Sisältää valtatie nykyisen parantamisen välillä Marjamäki–Puskiainen, valtatie uuden linjauksen välillä Puskiainen–Linnakallio sekä uuden kehäväylän Lentoaseman ja Sääksjärven välillä.

MIKSI TEHDÄÄN?

- Tampereen sisääntuloväylä etelän suunnasta. Ongelmana on liikenteen välityskyvyn riittämättömyys, liikenteen sujuvuus aamu- ja iltaruuhkan aikaan sekä viikonloppuisin.

Liikenneturvallisuuspuutteita on Sääksjärven ja Tampereen eritasoliittymien kohdalla.

- Liikenne tulee lisääntymään muuta liikenneverkkoa nopeammin Tampereen seudun kasvavan maankäytön vuoksi.
- Uudet väylät ovat vahvasti maakunnan ja kaupunkiseudun tavoitteissa. Ratkaisuun tukeutuvaa maankäyttöä on runsaasti. Tampereen kaupunkiseudun eteläpuoli on Pirkanmaan maakuntakaavan 2040 on keskeisin kasvusuunta.

AJANKOHTAISTA

- Yleissuunnitelma on viimeistelyvaiheessa. Jatkosuunnitteluun on valittu uuteen valtatielinjaukseen perustuva ratkaisu (VE 1) ja 2-kehän eteläinen linjaus.



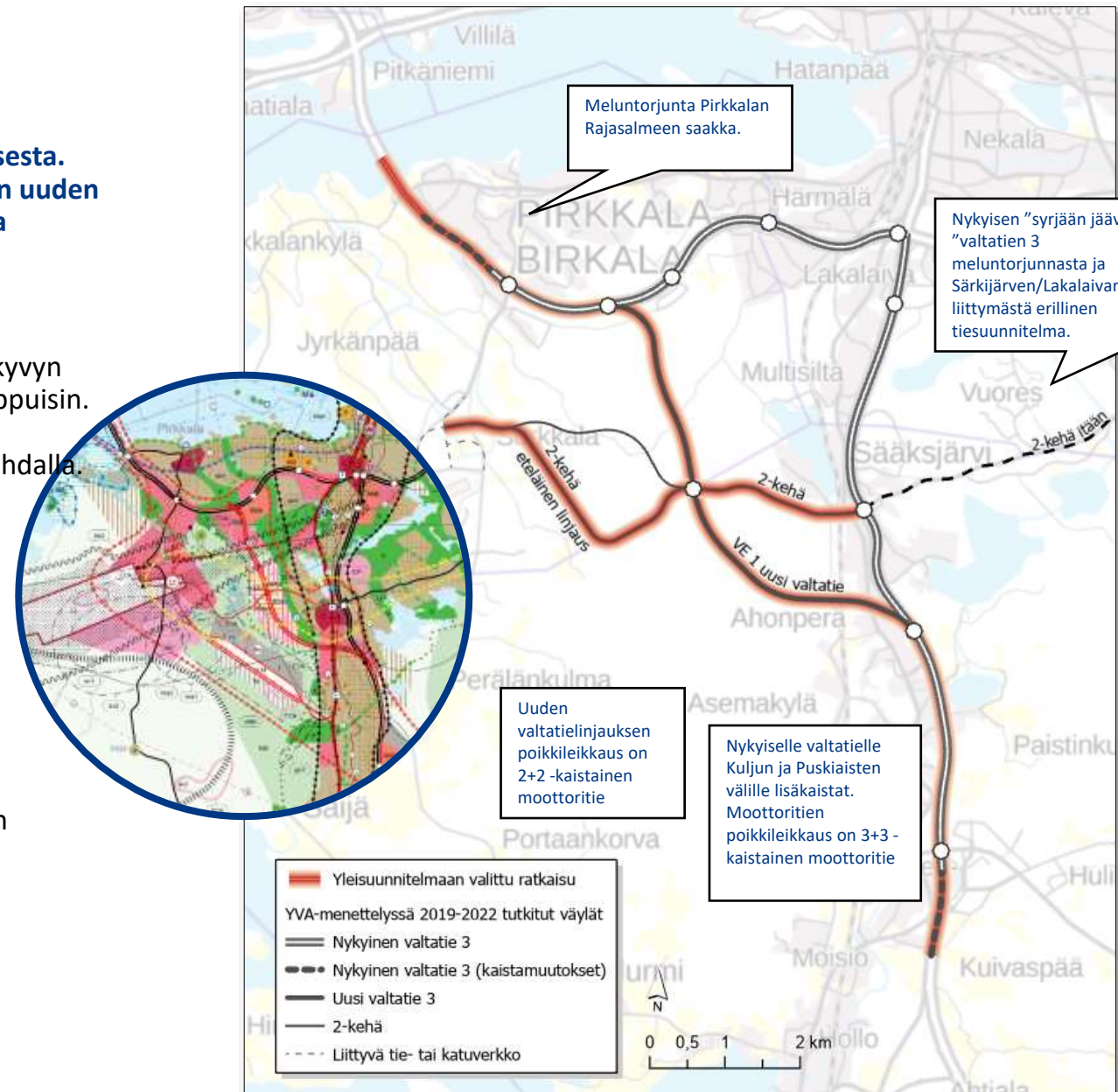
VAIHE

YVA-menettely
2019-2022,
yleissuunnitelma 2024



NÄKYMÄT

Toteuttaminen
vaiheittain alkaen
noin 2030

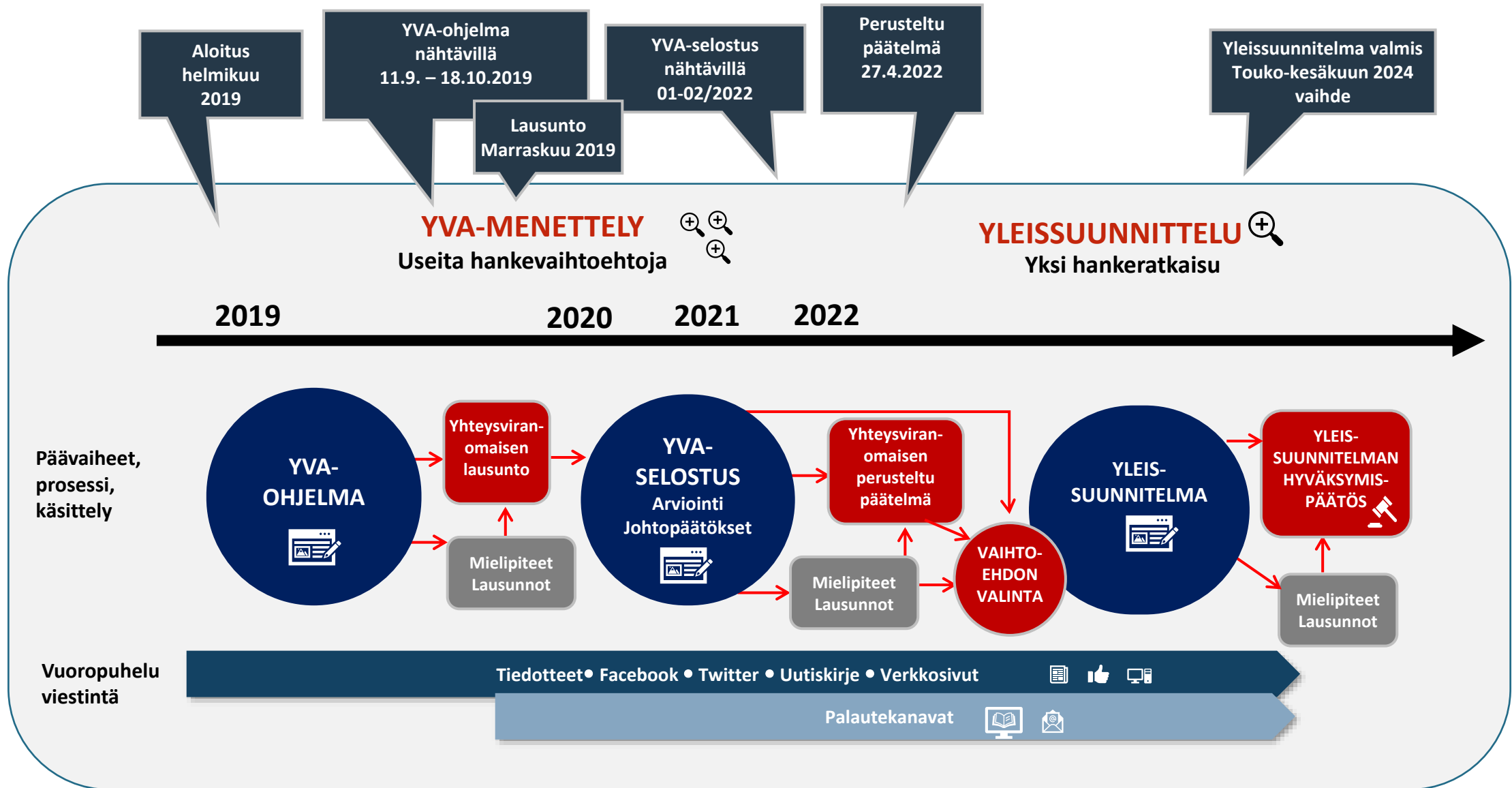


Jatkosuunnitteluun vaihtoehto 1 ja 2-kehä eteläinen linjaus

Keskeiset perusteet ratkaisulle ovat seuraavat:

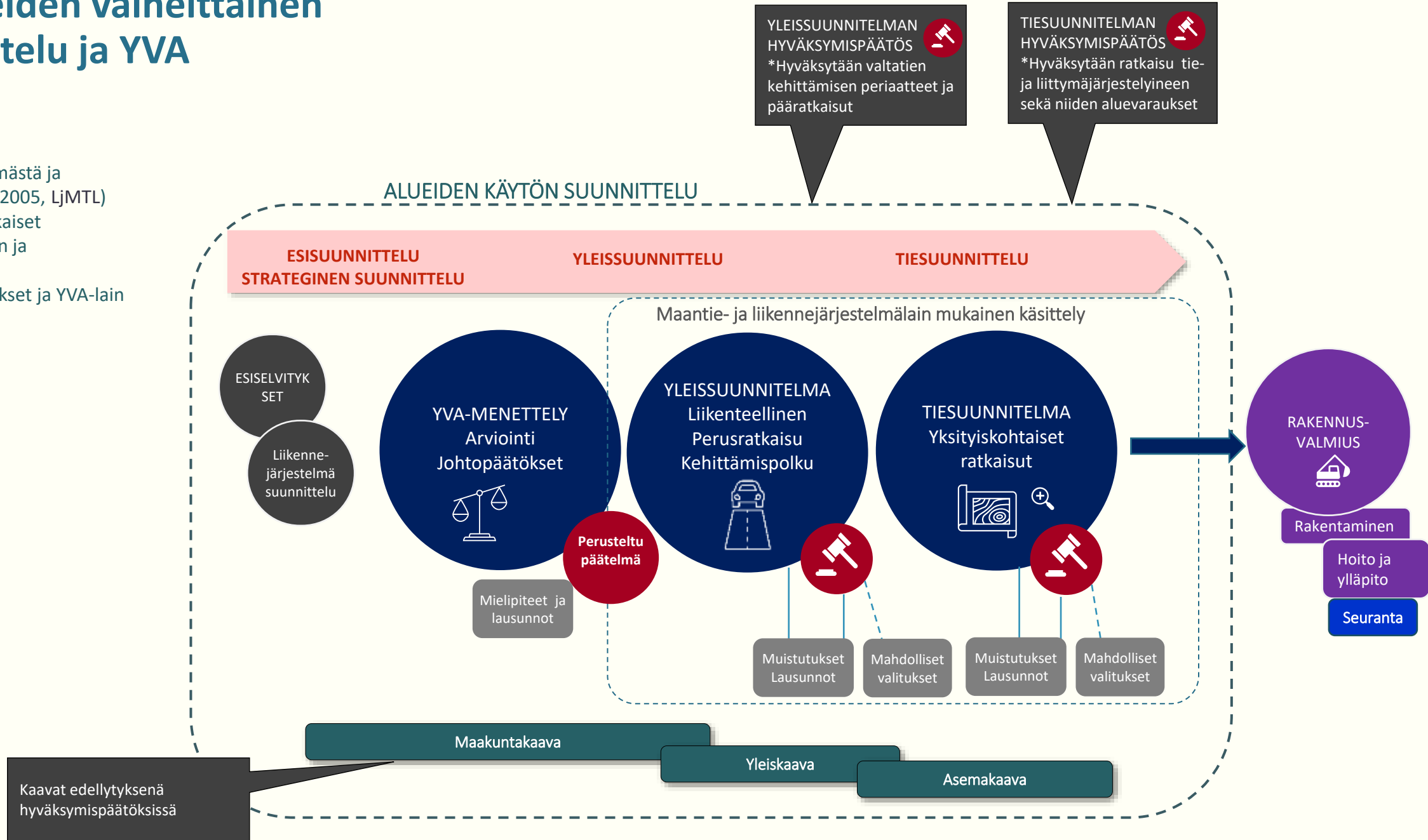
- Valittu ratkaisu tukee valtakunnallisen päätieverkon kehittämistä ja Pirkanmaan maakuntakaavan toteuttamista.
- Tampereen kaupunkiseudun maankäytön, asumisen ja liikenteen hyväksyt tavoitteet puoltavat selkeästi vaihtoehtoa 1.
- Liikenteellisistä vaikutuksiltaan valittu vaihtoehto osoittautui tehdyssä hankearvioinnissa selvästi parhaaksi etenkin liikenteen sujuvuuden ja kokonaistaloudellisuuden osalta.
- Valittu ratkaisu on paras vaihtoehto myös elinkeinoelämän kuljetusten näkökulmasta sekä seudullisesti että valtakunnallisesti.

Hankkeen vaiheet



Maanteiden vaiheittainen suunnittelu ja YVA

Liikennejärjestelmästä ja maanteistä (503/2005, LjMTL) annetun lain mukaiset yleissuunnitelman ja tiesuunnitelman hyväksymispäätökset ja YVA-lain 252/2017 suhde.



Yleissuunnitelmassa hyväksytään

Yleissuunnitelman hyväksymispäätöksellä hyväksytään liikenteelliset ja tekniset perusratkaisut sekä seuraavaa suunnitteluvaihetta periaatetasolla ohjaavat muut perusratkaisut.

Maantien liikenteellisiin ja teknisiin perusratkaisuihin kuuluu:

- **suunnittelualueen laajuus**
- **rakennetaanko tie moottori- tai moottoriliikennetieksi tai tieksi, jolla muutoin liikennettä rajoitetaan vai tavalliseksi kaksiajorataiseksi tieksi**
- **tien leveys, kaistojen lukumäärä ja onko vastakkaiset ajosuunnat erotettu esim. keskikaiteella, suunnittelunopeus**
- **onko maantiellä eritasoliittymiä vai sallitaanko tasoliittymiä**

Hyväksytyt perusratkaisut ovat ohjeena tiesuunnitelmaa laadittaessa, eikä niistä voi olennaisesti poiketa tiesuunnitelmassa.

- Kuitenkin tiesuunnitelmassa mm. rinnakkaisteiden järjestelyt, meluntorjunnan yksityiskohdat voivat muuttua melko paljon

Keskeisiä jatkosuunnittelua ohjaavia/täydentäviä asioita ovat mm:

- maanteiden hallinnollisten luokkien muutokset,
- levähdysalueiden sijainti, yksityisten teiden järjestelyjen perusratkaisut,
- jalankulun ja pyöräilyn sekä joukkoliikenteen järjestelyjen perusratkaisut,
- tunnelien periaatteet
- vesistö sillat: siltaratkaisu (mm. avattava/kiinteä), alikulkukorkeus, päämitat,
- meluntorjunnan tarve, rakenteiden likimääräinen sijainti, pohjavesisuojausten tarve ja rakenteiden sijainti,
- valaistavat tieosat, muuttuva ohjaus tms. tietelematiikka,
- riista-aidat, viheryhteydet, tieympäristön käsittelytavat (istutukset yms.),
- aluevaraukset tien myöhempää kehittämistä varten.

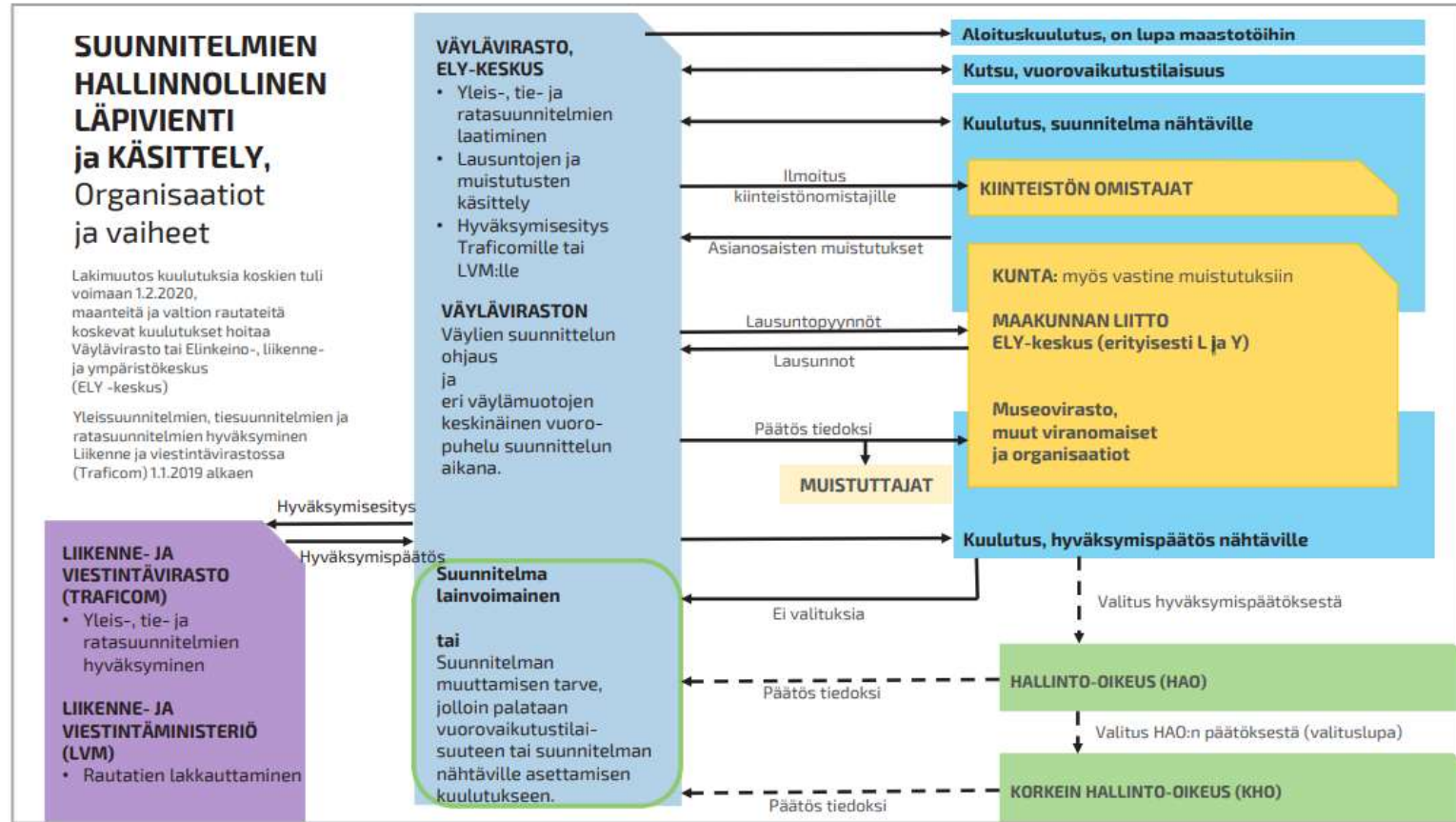
Suunnitelmien hallinnollinen käsittely

Yleissuunnitelma ja tiesuunnitelma ovat Liikennejärjestelmästä ja maanteistä (503/2005) annetun lain mukaisia juridisia asiakirjoja >

Liikennejärjestelmästä ja maantielain mukaiset yleissuunnitelman ja tiesuunnitelman hyväksymispäätökset

Lupaviranomainen Traficom.

Maantie- ja liikennejärjestelmälain mukainen käsittely



Yleissuunnitelma

Tiesuunnitelma

*YVA



Hallinnollisen käsittelyn alustava aikataulu

- Pirkanmaan ELY-keskus asettaa yleissuunnitelman näillä näkymin nähtäville 30 päivän ajaksi kesäkuun 2024 puolivälissä ja pyytää samalla lausunnot suunnittelualueen kunnilta ja muilta sidosryhmiltä.
- Tässä vaiheessa muutoksia suunnitelmaan haluavat voivat tehdä muistutuksen ELY-keskukselle. Muistutus toimitetaan ELY-keskuksesta kunnalle, joka liittää muistutukset omaan lausuntoonsa, ottaa niihin kantaa ja toimittaa ne oman lausuntonsa ohella elinkeino-, liikenne- ja ympäristökeskukselle (ELY-keskukselle).
- Kaikki muistutukset sekä saadut lausunnot käsitellään ELY-keskuksessa ja niiden perusteella voidaan tehdä muutoksia suunnitelmaan.
- ELY-keskus valmistelee hyväksymisesityksen Väyläviraston tarkistukseen sekä sen jälkeen Traficomille (Liikenne- ja viestintävirasto) hyväksyttäväksi.
- Yleissuunnitelman hyväksymispäätös asiakirjoineen asetetaan nähtäville. Hyväksymispäätökseen voi hakea muutosta valittamalla hallinto-oikeuteen ja/tai tarvittaessa korkeimpaan hallinto-oikeuteen.

Tilannekatsaus (tiivistetty) ja suunnittelutilanne

2020
2021

- YVA-selostus nähtävillä 3.1.2022- 28.2.2022
- Yhteysviranomaisen perusteltu päätelmä 27.4.2022.
- Perustellusta päätelmän käsittelyä touko-kesäkuussa 2022
- Ohjausryhmän kokous 4, 14.9.2022 – Linjaus jatkosuunnitteluun

2022

- Yleissuunnitelman laajuus Väyläviraston kanssa 26.9.2022
- Lähtötietojen täydentämistä ja viheryhteyksien selvittämistä sekä tarkentuneita lähtökohtia sekä siihen liittyviä työkokouksia
- Luontoselvitysten täydentämistä sekä pohjatutkimusten ohjelmointia ja tekemistä
- Tarkasteluja varalaskupaikan toteuttamismahdollisuuksista sekä siihen liittyviä työkokouksia

2023

- Tarkennettu suunnitelmia ja yhteensovitettu niitä kuntien maankäytön suunnitelmiin
- Asukastyöpaja 13.12.2023
- Suunnitelmien täsmentäminen ja vaihtoehtojen vertailua
- Päätökäytön valinta liittymien tammi-helmikuussa 2024
- Lieventämistoimenpiteiden suunnittelu mm. meluntorjunta

2024

- **Yleisötilaisuus huhtikuu 2024 – lähes valmis suunnitelma**
- Suunnitelmien mahdollinen tarkentaminen
- Vaikutusten arvioinnin tarkentaminen ja yleissuunnitelmaraportin laatiminen
- Hallinnollinen käsittely alkaa kesäkuussa 2024

RYTMITYS YLEISSUUNNITELMAN TEKO

2023 / 2024

Kevät 2024

Kesä 2024

Alustava luonnos

Viimeistely

Valmis

Palautejakso:
Suunnitelmaluonnos
julkaistaan verkossa ja
karttapalvelussa 04/ 2024

Suunnitelmaluonnosta
tarkennetaan työpajan
pohjalta.

Suunnitelma
jalostuu

Suunnitelma
viimeistellään

Työpaja 13.12.2023

Näkemyksiä
yleissuunnitelman
tarkentamiseen /
vaihtoehtoihin.



Yleisötilaisuus 04/2025

Lähes valmiin
yleissuunnitelmaluonnoksen
esittely ja informointi lain
mukaisesta käsittelystä ja sen
menettelyistä.



**Yleissuunnitelma
nähtäville ja
lausunnoille 06/2025**
Mahdollisuus
muistutuksiin.

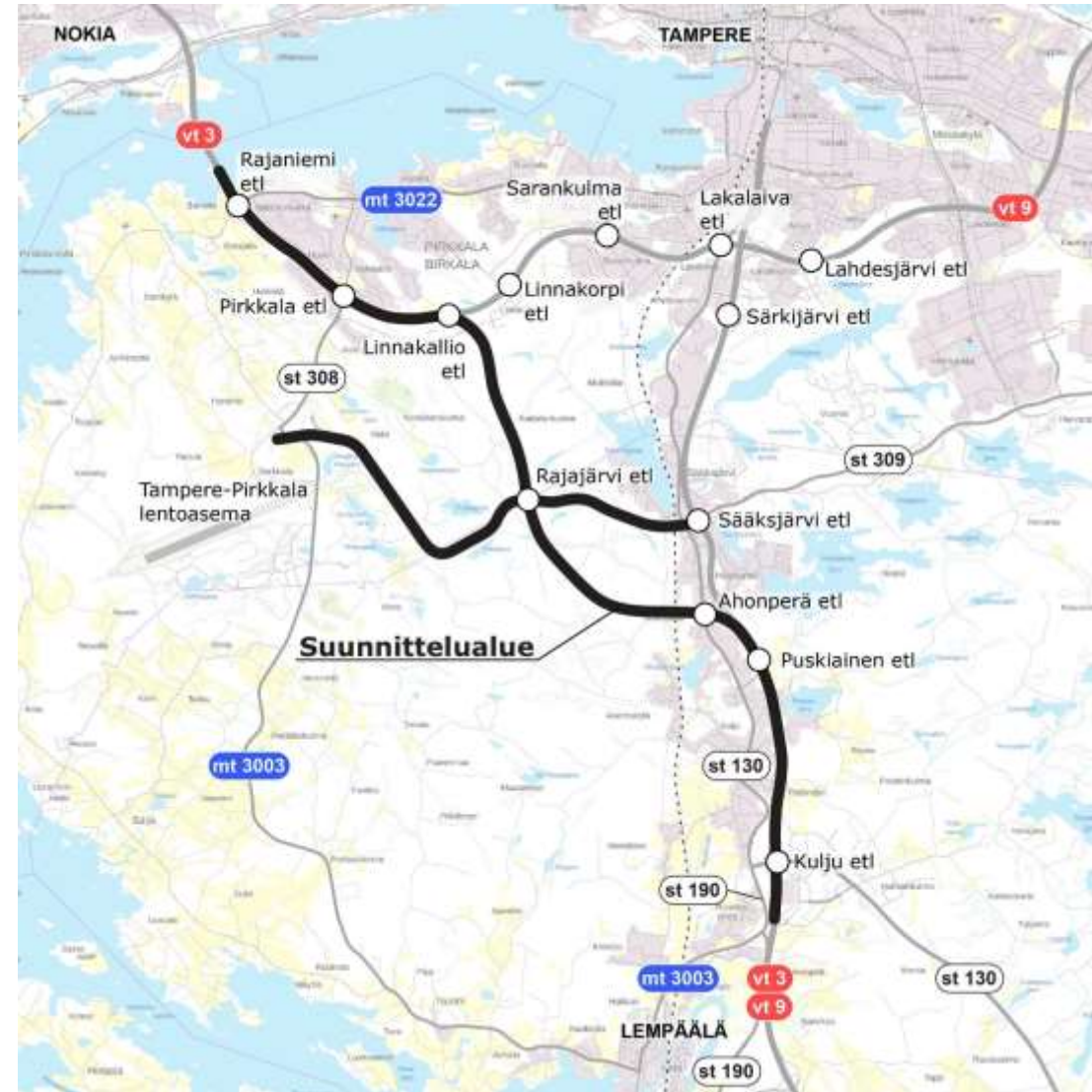
Tilaisuudet
viestintä

• Tiedotteet • Facebook • Karttapalvelu • Uutiskirje • Verkkosivut



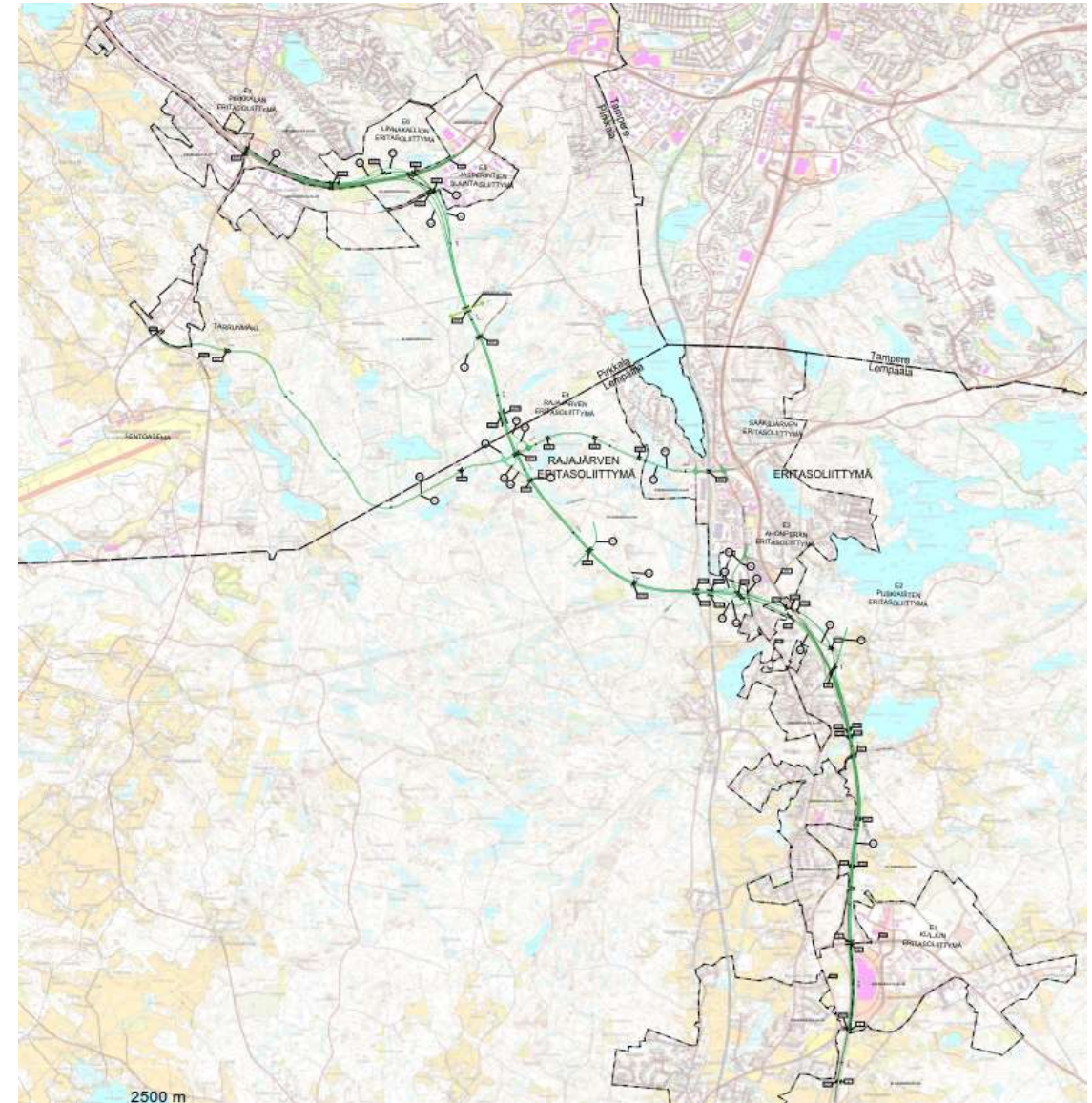
Yleissuunnitelman esittely

- Valtatien 3 suunnitelma alkaa Kuljun eritasoliittymän (Marjamäki) eteläpuolelta ja päättyy Pirkkalan eritasoliittymän kohdalle.
- Suunniteltavan valtatieosuuden pituus on noin 16 km, josta uuden tielinjauksen pituus noin 9 km.
- Lisäksi Pirkkalan eritasoliittymän ja Rajasalmen sillan välillä parannetaan meluntorjuntaa.
- Suunnitelmaan kuuluu 2-kehätien toteuttaminen Tampere-Pirkkala lentoaseman ja Sääksjärven eritasoliittymän välille. Uuden tien pituus on noin 9 km.
- Nykyinen valtatie 3 säilyy valtatie 9 Puskaaisten eritasoliittymän ja Lakalaivan välillä.



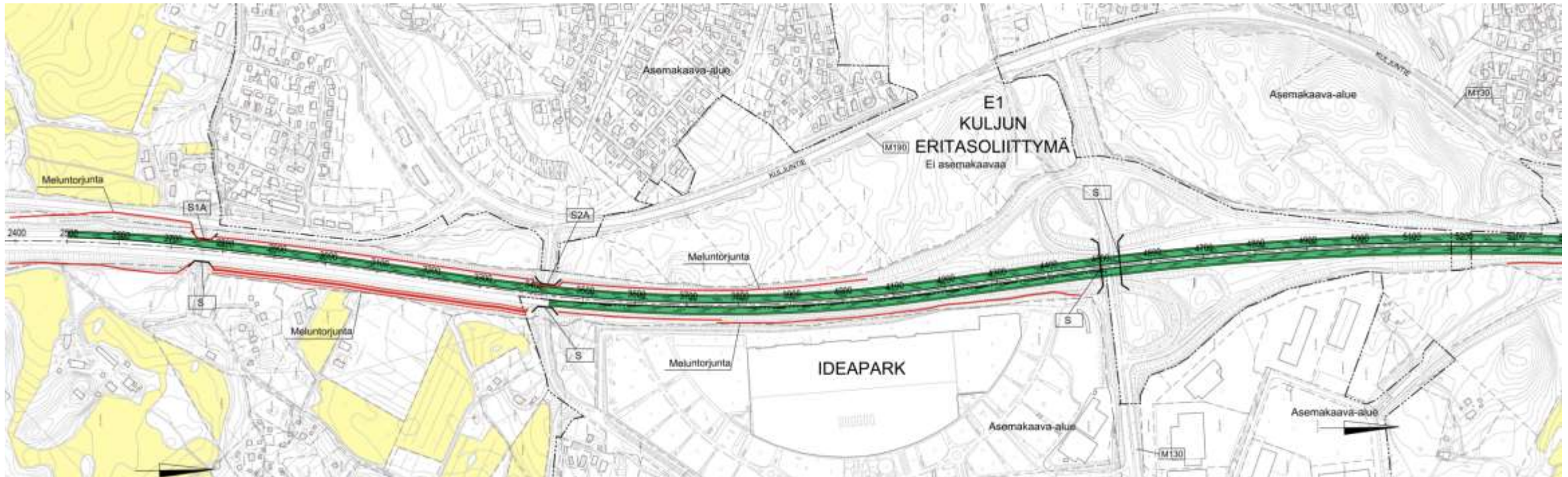
Yleissuunnitelman esittely

- Valtatie on moottoritie, jonka nopeustaso on 120 km/h, Läntisen kehätien kohdalla 100 km/h.
- 2-kehätien nopeustaso on 50-80 km/h.
- Suunnitteluosuudelle rakennetaan kolme uutta eritasoliittymää sekä yksi suuntaisliittymä. Lisäksi Puskiaisten eritasoliittymää muutetaan.
- Uudelle tieosuudelle toteutetaan kaksi isoa ekologista yhteyttä. Lisäksi suunnittelualueelle toteutetaan kahdeksan pienempää viher- ja virkistysyhteyttä eritasossa tielinjausten kanssa.
- Valtatieosuudelle toteutetaan riista-aidat.
- Meluntorjuntaa toteutetaan melualueille asutuksen kohdalle.



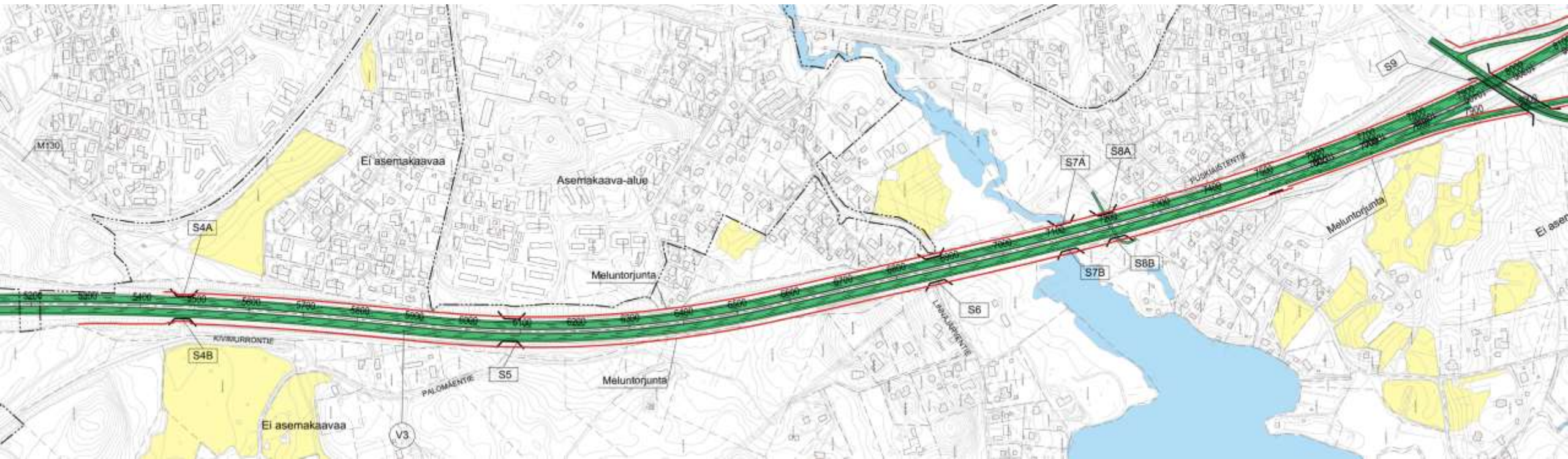
Valtatie 3 välillä Marjamäki – Puskiainen

- Nykyinen valtatie 3 parannetaan Kuljun ja Puskiainen eritasoliittymien välillä toteuttamalla valtatielle lisäkaistat eli kolmannet kaistat (3+3 –kaistaa).
- Valtatien kolmannet kaistat toteutetaan valtatie nykyiselle keskialueelle suunnittelualueen alusta Kuljun eritasoliittymän pohjoispuolelle saakka
- Peltoaukean alikulkukäytävän ja Ollikaisten risteyssillan (Ideaparkinkadun) länsipuoliset sillat uusitaan.
- Kuljun eritasoliittymä säilyy nykyisellään.



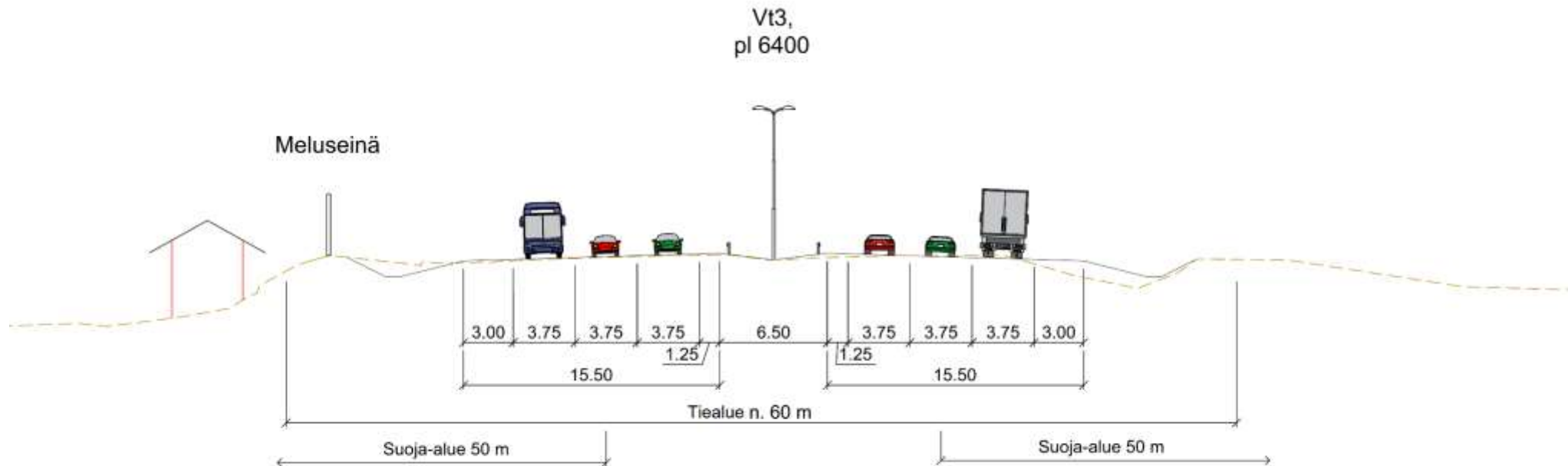
Valtatie 3 välillä Marjamäki – Puskiainen

- Palomäentien ja Puskiasten eritasoliittymän välillä kolmannet kaistat toteutetaan nykyisten kaistojen oikealle puolelle.
- Tieosuuden alikulkukäytävät ja risteys sillat uusitaan. Ruodasojan siltoja jatketaan.
- Puskapolun kohdalle toteutetaan uusi jalankulun ja pyöräilyn alikulkukäytävä, joka toimii myös viheryhteytenä.
- Nykyinen Puskiastentie valtatie yltä katkaistaan.



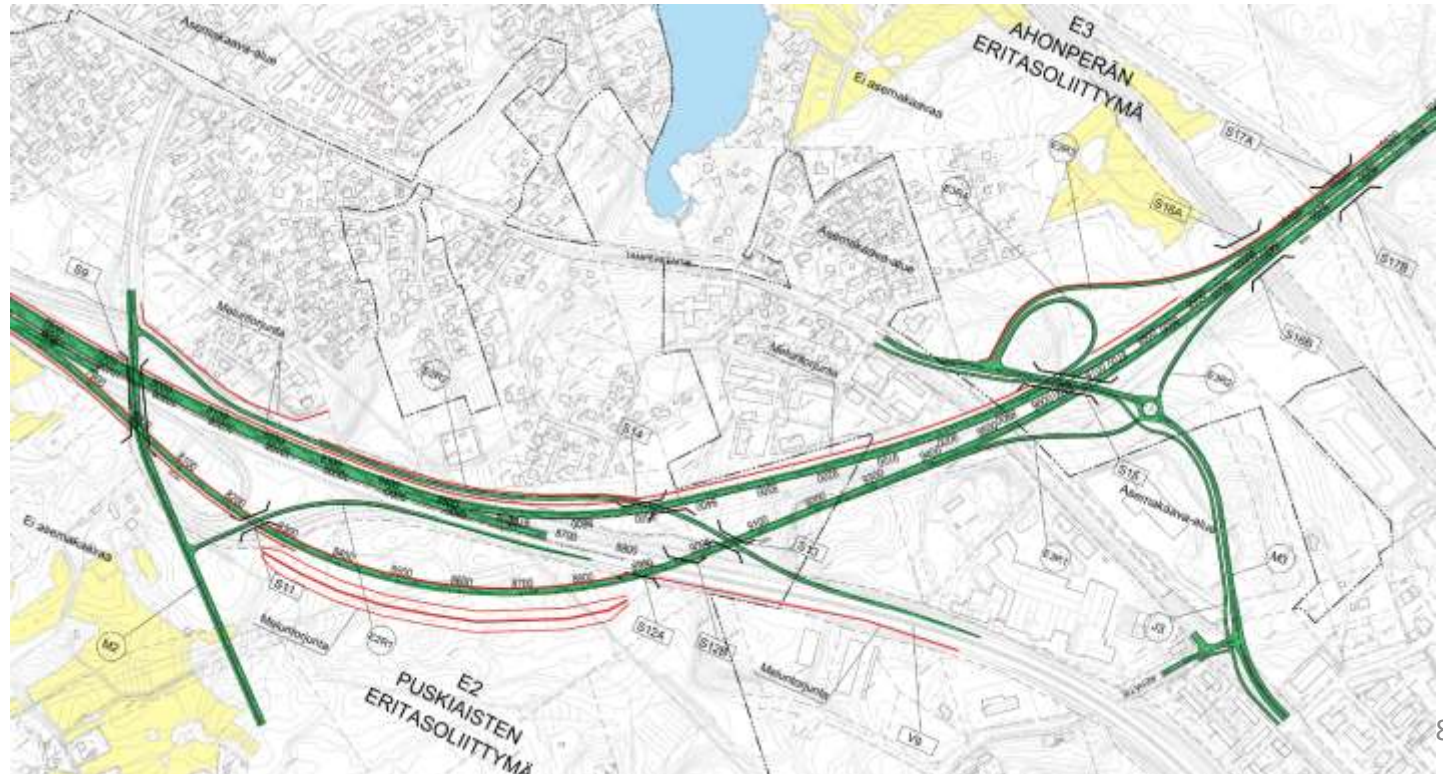
Valtatie 3 välillä Marjamäki - Puskiainen

- Valtatien poikkileikkaus on 3+3 –kaistainen, jossa ajokaistan leveys on 3,75 metriä ja välikaistan leveys 6,5 metriä.



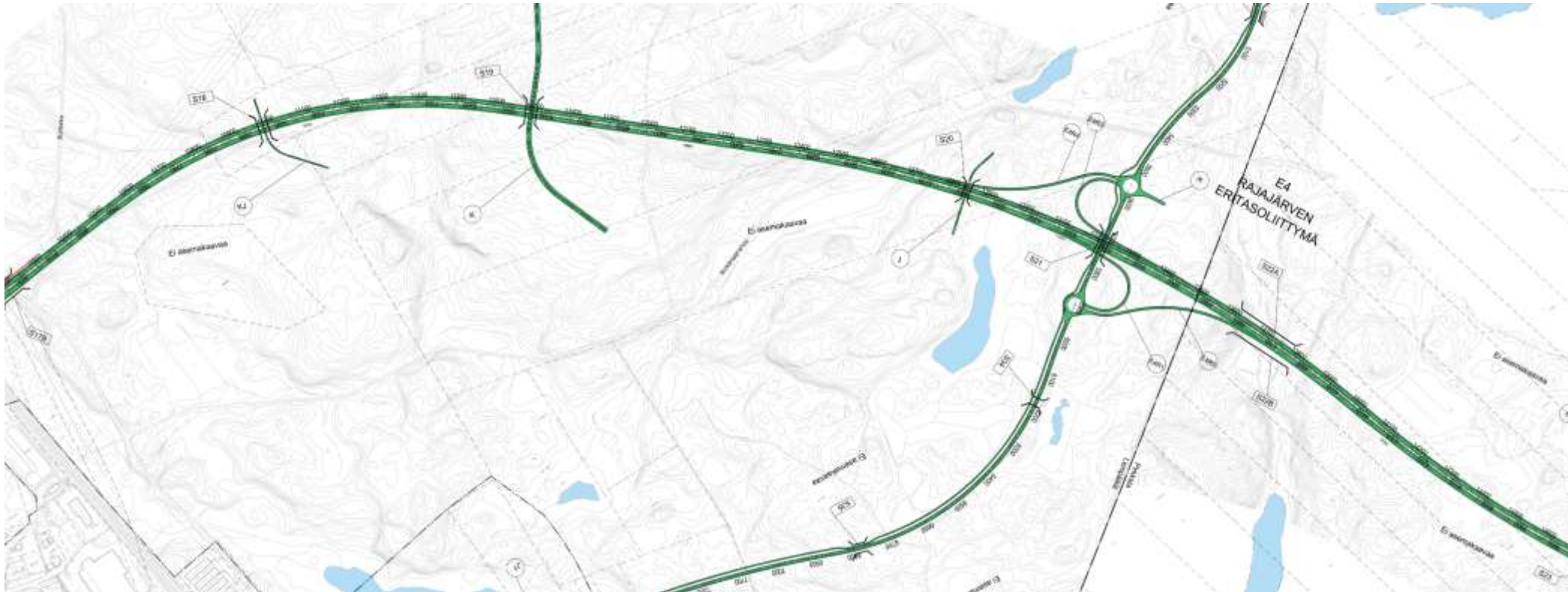
Valtatie 3 välillä Puskiainen – Ahonperä

- Puskiainen eritasoliittymän kohdalla moottoritie siirtyy uudelle tielinjaukselle.
- Uusi nelikaistainen moottoritie toteutetaan Puskiainen eritasoliittymän ja Längisen kehätien välille (Linnakallio).
- Puskiainen eritasoliittymästä toteutetaan rampit Tampereen suuntaan, Helsingin suunnan rampit poistetaan.
- Puskiainen eritasoliittymästä tulee tieyhteys myös moottoritien itäpuolelle.
- Tampereentien kohdalle toteutetaan uusi eritasoliittymä (Ahonperän eritasoliittymä).
- Tampereentie linjataan eritasoliittymän kohdalla uuteen paikkaan Kiillon tehtaiden länsipuolelle.
- Junarata ja Kannistontie ylitetään silloilla.
- Ison voimalinjan kohdalla tulee muutamia pylviä siirrettäväksi. Sininen maisemapylväs säilyy nykyisellä paikallaan.



Valtatie 3 välillä Ahonperä – Rajajärvi

- Ahonperän ja Rajajärven välille valtatie yli toteutetaan kaksi virkistys- ja viheryhteyttä sekä yksi katuyhteys.
- Valtatien ja kehätien risteykseen kuntarajan läheisyyteen toteutetaan Rajajärven eritasoliittymä.
- Eritasoliittymän ramppien päihin toteutetaan kiertoliittymät.
- Rajajärven eritasoliittymän pohjoispuolelle toteutetaan Kaitajärven vihersilta, jonka pituus on noin 150 metriä.



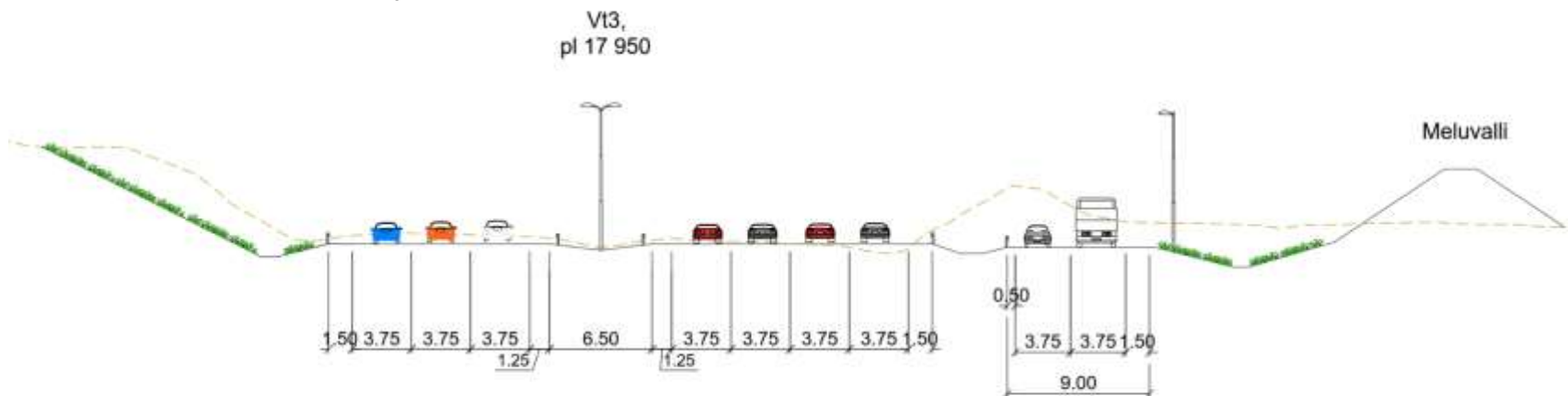
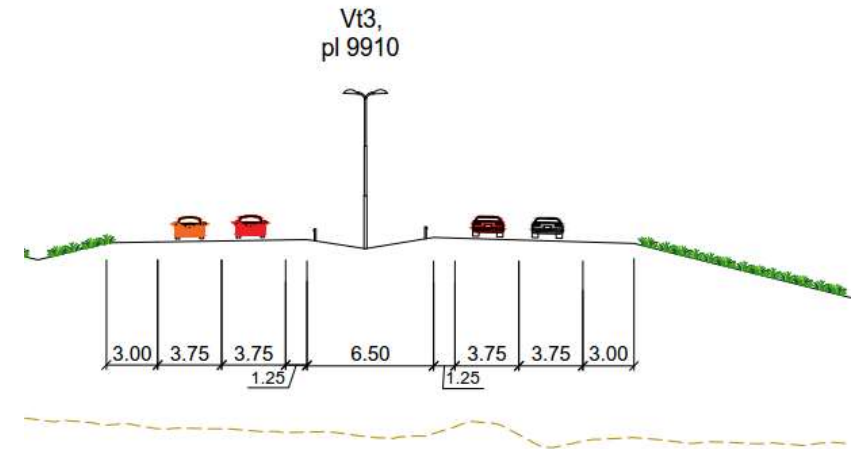
Valtatie 3 välillä Rajajärvi- Linnakallio- Pirkkalan etl

- Rajajärven eritasoliittymän ja Jasperintien välille toteutetaan katuyhteys valtatie yli sekä vihersilta, jonka leveys on noin 50 metriä.
- Jasperintien kohdalle toteutetaan valtatielle suuntaisliittymä eli rampit etelään (Helsingin suuntaan).
- Läntiselle kehätielle toteutetaan Linnakallion eritasoliittymä, jossa uusi linjaus yhtyy nykyiseen valtatiehen. Uudelta linjaukselta on yhteys läntiselle kehätielle länteen päin (Vaasan suuntaan).
- Valtatien tasaus menee Jasperintien ja läntisen kehätien yli.
- Takamaan kohdalle tulee läntisen kehätien ylittävä virkistys- ja viheryhteys, jonka yhteyteen tulee hiihtolatu.
- Pirkkalan eritasoliittymä säilyy nykyisellään lukuun ottamatta itäisen erkanemisrampin järjestelyjä.



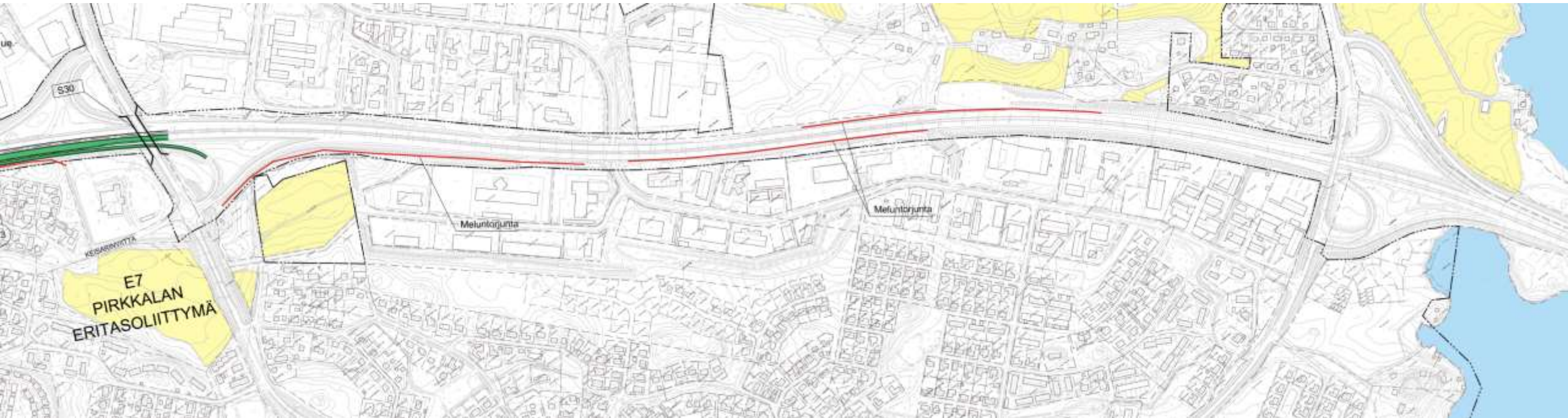
Valtatie 3 välillä Puskiainen – Linnakallio

- Uuden valtatielinjauksen poikkileikkaus on 2+2 –kaistainen väylä, jossa ajokaistan leveys on 3,75 metriä ja välikaistan leveys 6,5 metriä.
- Uuden valtatielinjauksen ja läntisen kehätien yhdistymiskohdassa on valtatiellä kolme kaistaa itään ja neljä kaistaa länteen päin sekä kaksi kaistaa lännen suunnan rampilla.



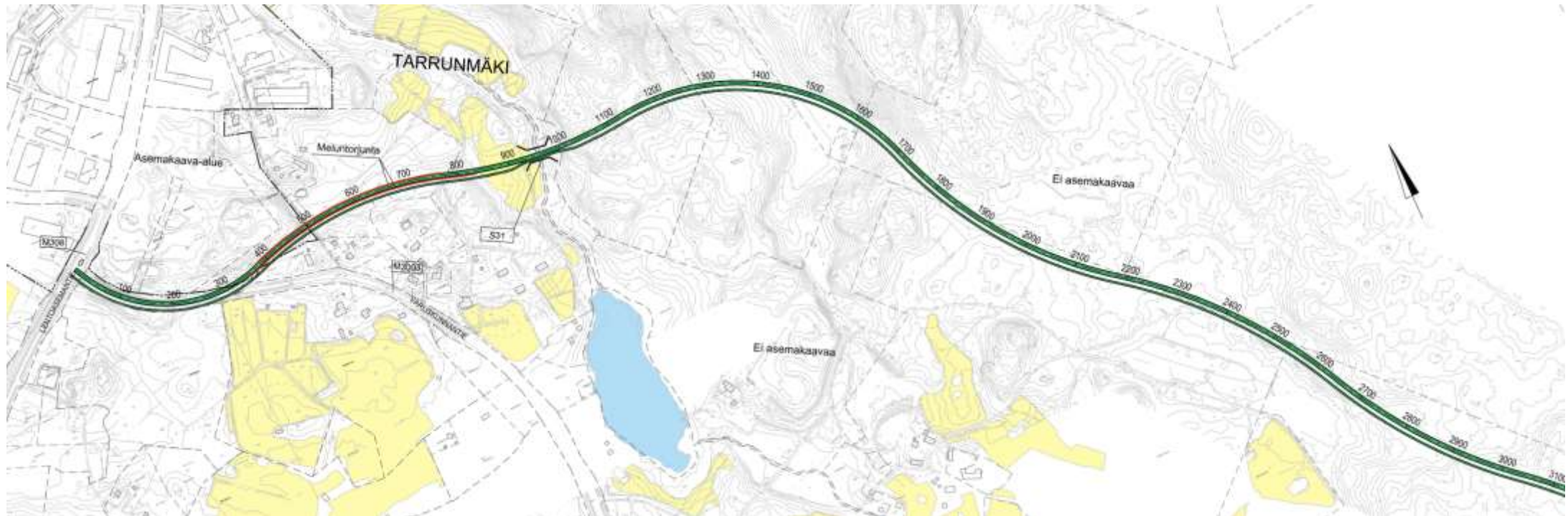
Valtatie 3 välillä Pirkkalan etl – Rajasalmen silta

- Meluntorjuntaa parannetaan



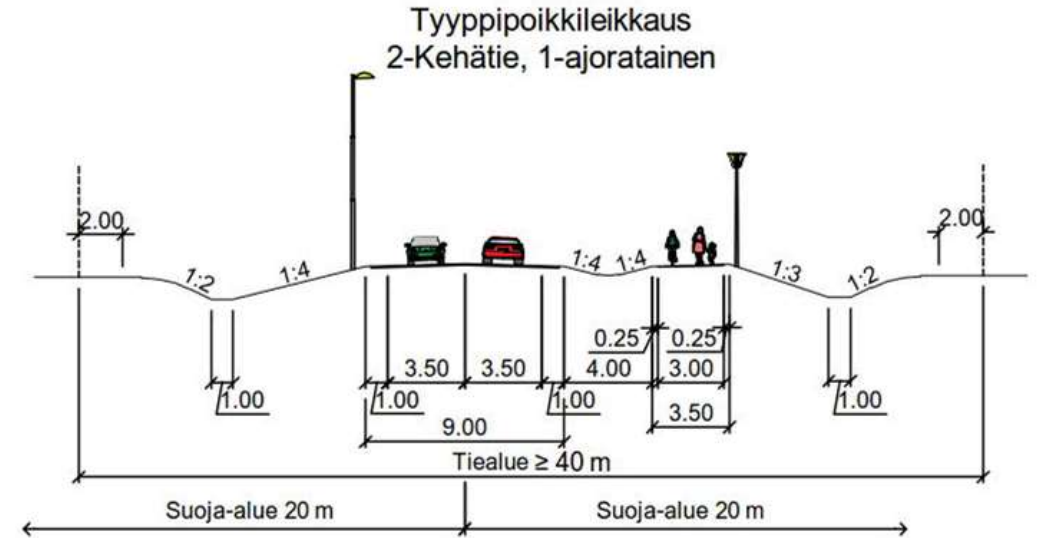
2-kehätie (mt 309)

- Uusi tieyhteys Tampere-Pirkkalan lentoaseman ja Säöksjärven välille (maantie 308 Lentoasemantie - maantie 130 Tampereentie)
- Kehätien linjauksen pituus noin 9 km
- Mitoitusnopeus 50-80 km/h
- Pirkkalan pään suunnitelma tarkentuu jatkossa alueen maankäytön kehittyessä.



2-kehätie (mt 309)

- 1-ajoratainen 2-kaistainen väylä, jonka viereen toteutetaan jalankulku- ja pyörätie.
- Kehätien ja valtatie liittymä on eritasoliittymä, muut liittymät ovat tasoliittymiä.
- Sääksjärvellä Kannistontien ja Tampereentien liittymiin toteutetaan kiertoliittymät.
- Kehätielle toteutetaan kolme virkistys- ja viheryhteyttä, joista Rajajärven eritasoliittymän länsipuolisella yhteydellä on latureitti.



Keskeisiä vaikutuksia

- Pitkänmatkaisen liikenteen matkan pituus ja matka-aika vähenee merkittävästi.
- Valtatien 3 ruuhkautuminen vähenee uuden osuuden lisäksi myös nykyisillä tieosuuksilla.
- Kuljetusten nopeudenvaihtelut tasoittuvat ja matka-ajasta tulee ennakoitavampaa.
- Henkilöautoliikenteen (päivittäinen työssäkäynti) matka-ajat lyhenevät.
- Mahdollistaa kuntien maankäytön kehittämisen tavoitteiden mukaisesti.
- Tieliikenteen melulle altistuvien määrä vähenee.
- Nykyinen metsäinen alue muuttuu.
- Hiilinielu pienenee uuden linjauksen sijoituessa uuteen maastokäytävään.
- Hanke parantaa liikenteen taloudellisuutta ja on kannattava.
- Hanke voidaan toteuttaa vaiheittain.
- Hankkeen kustannusarvio on noin 220 M€ (MAKU2020=145).



Vt 3 Lempi: luontoselvitykset tilanne ja tulokset

Jaakko Kullberg & Anni Parkkinen

17.4.2024

Taustaa: YVA-selostuksen 2021 keskeiset luontoon liittyvät lähtötiedot

Lempäälä

- Lempäälän arvokkaat luontokohteet aineisto (2014)
- Sääksjärven OYK luontoselvitykset (FCG 2018)

Pirkkala

- Toivion luontoarvoalueet ja lepakkoalueet (2016)

ELY-keskus

- Hertta-aineiston uhanalaisten lajien havainnot (2019)

Suomen lajitietokeskus (Laji.fi)

- Lajihavainnot aineistopyynnöllä (toimitettu 28.1.2021)

Ramboll

- Suojellun lajin raportti (Ramboll 2020)
- Liito-oravalle soveltuvat alueet (Ramboll 2020)

(VUODEN 2020 YVA-SELOSTUKSEN TARKISTUS KÄYNNIT)



Ote Lempin YVA-Selostuksesta

Lähtötietojen ja karttatarkastelun lisäksi suunnittelualueelle tehtiin täydentäviä luontoselvityksiä kesällä 2019 ja 2020. Kesällä 2019 tarkistettiin liito-oravan esiintymistä suunnittelualueelle sijoittuvilta liito-oravalle soveltuviksi arvioituilta alueilta (2.-3.5.2019). Suunnittelualueelta selvitettiin myös hyvin yleispiirteisesti huomionarvoisia kasvilajeja ja luontotyyppejä, sekä EU:n luontodirektiivissä mainittujen sudenkorentojen esiintymistä (12. ja 25.7.2019). Lisäksi tarkistettiin sääksien pesinnän tilanne tiedossa olevilta pesäpaikoilta. Vuonna 2020 luontoselvityksiä täydennettiin tiedossa olevien, nykyisen valtatie kupeeseen sijoittuvien, liito-oravan elinympäristöjen tarkistuskäynneillä (12.-13.5.2020). Tarkistuskäynneillä selvitettiin liito-oravan esiintymistä Peltolammilla ja Multisillassa, sekä vuonna 2019 tarkistetuilta liito-oravalle soveltuviksi arvioituilta alueilta. Lisäksi vuonna 2020 selvitysalueelle sijoittuvista lammista selvitettiin viitasammakon (6. ja 8.5.2020), sekä EU:n luontodirektiivissä mainittujen sudenkorentojen esiintymistä (2.7.2020). 15.10.2020 käytiin tarkastamassa vielä piilopuron sijoittumista Perimmäisen alueelle, sekä VE 1 linjausvaihtoehdon varteen sijoittuvan Multivuoren suon nykytilaa. Selvitykset toteutti Ramboll Finland Oy.

Taustaa: Mitä uutta tietoa YVA-selostuksen jälkeen on saatu?

- Suojellun lajin tilanne tarkistettu v. 2022 saakka (Luomus/lajitietokeskus) - viranomaisen kanta saatiin 12.4.2023.
- Petolintujen uudet pesähavainnot vuoteen 2022 saakka saatu
- Lisäksi katsottu uusista tiedoista (Taulukko 1) havainnot läpi uhanalaisen ja huomionarvoisen lajiston sekä uhanalaisten luontotyyppien osalta
- Lisäselvitystarpeiden kannalta aineistoista olivat huomionarvoisia etenkin:
 - Pirkanmaan uhanalaiset lajit ja luontotyypit – selvitys 2021 – linjaukselle merkityt arvokohteet (Taulukko 1)
- Lisäselvitystarpeiden kannalta saaduista aineistoista huomionarvoista etenkin tieto direktiivin liitteen IV lajeista:
 - Viitasammakon esiintymispotentiaali (Ramboll 2020)
 - Liito-oravien esiintymispotentiaali (Ramboll 2020)

Taulukko 1: YVA-selostuksen jälkeen saatu data

Tekijä	Vuosi	Aineiston nimi	Lisätieto
Pirkkalan kunta / Tuukka Korvenpää Envibio Oy	2022	Kehätien eteläpuolisen osayleiskaava-alueen laho-kaviosammalselvitys Pirkkalassa	Saatu 9.3.2023. Raportti ja paikkatiedot. Ei/yllä huomionarvoisia-kohteita suunnitelman kannalta.
Pirkkalan kunta/ Agriborealis osuuskunta	2022	Kehätien 3 eteläpuolisen osayleiskaava-alueen n:o 1005 potentiaalisten liito-orava alueiden kartoitus 2022	Saatu 9.3.2023. Raportti.
Pirkkalan kunta/ Agriborealis osuuskunta	2021	<ul style="list-style-type: none">• Pirkkala viitasammakot 2021• Pirkkalan osayleiskaava-alueen 1005 linnustosta vuosina 2017 – 2021	Saatu 9.3.2023. Raportit.
Lempäälän kunta/ FCG	2023	<ul style="list-style-type: none">• FCG_Sääksjärvi_OYK_lisäalue_huomionarvoiset_lintulajit.shp• FCG_Sääksjärvi_OYK_lisäalue_luontokohteet_GK24.shp	Saatu 14.3.2023. Paikkatiedot.
Lempäälän kunta/ FCG	2023	<ul style="list-style-type: none">• Sääksjärven lisäluontoselvitykset 2022• Sääksjärven OYK luontoselvitys (päivitetty 15.2.2022)• Sääksjärven OYK luontoselvityksen liitteet 1-4 (päivitetty 15.2.2022)• Liite 5 (ei julkinen) uhanalaiset lajit (päivitetty 15.2.2022)	Saatu 10.3.2023. Raportit ja liitteet.
Pirkanmaan liitto	2021	Pirkanmaan uhanalaiset lajit ja luontotyypit –selvitys	Raportti, paikkatietoja ja diaesitys. Diaesitys ja paikkatiedot saatu 16.3.2023 Johanna Kuusterältä, joka tehnyt esitykseen räätälöidyt analyysit Lempiä varten.
Suomen lajitietokeskus	2023	Laji.fi- aineisto-otos 17.2.2023	Ei huomionarvoisia-kohteita suunnitelman kannalta.

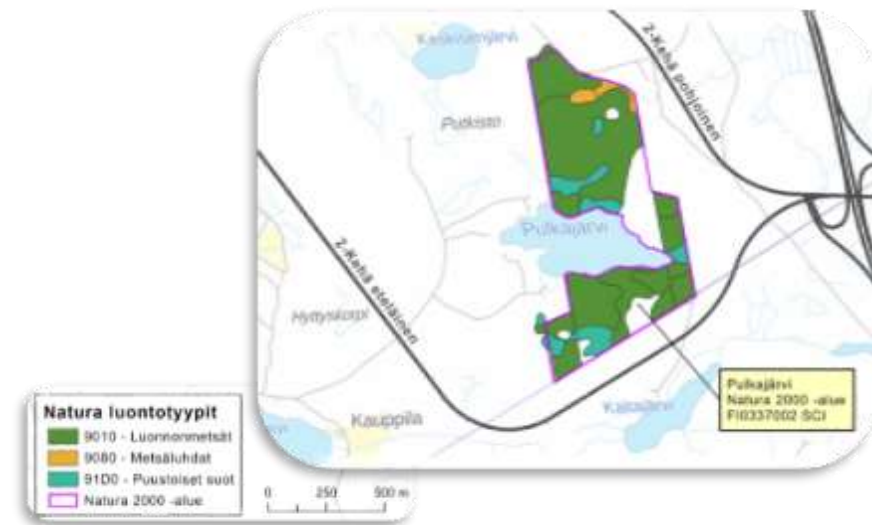
3. Lisäluontoselvitykset 2023

Keväällä 2023 tehdyt lisäselvitykset (ks. seuraavat diat tarkemmin):

- Liito-orava- ja viitasammakotarkistukset: maasto-osuus tehty toukokuussa.
- Rauhoitetun lajin takia tehty linjauksen siirto tarkistettu maastossa
- Pirkanmaan uhanalaiskeskittymät tielinjauksen kohdalla (suurin osa tarkistettu maastossa)

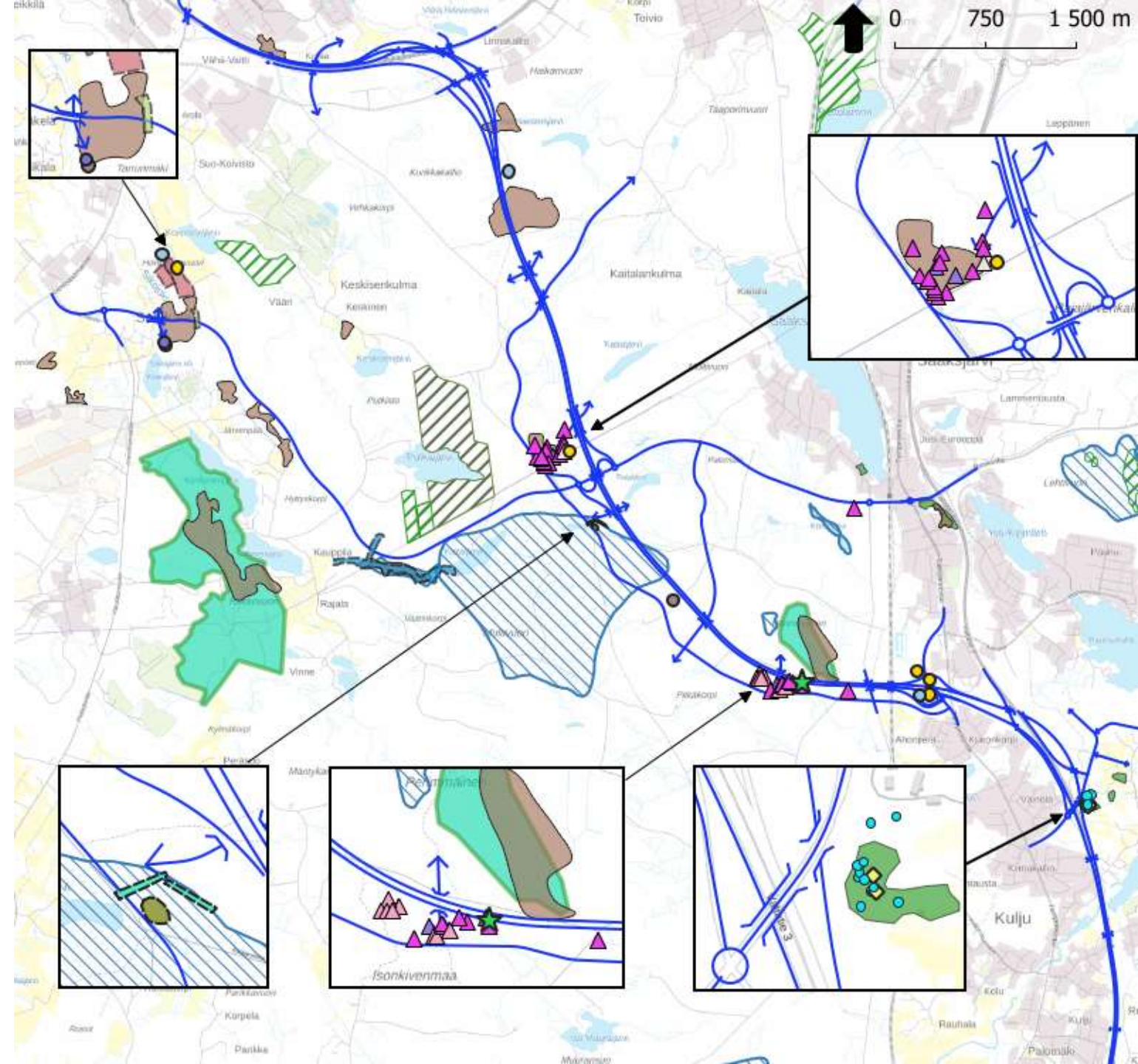
Lisäselvitykset:

- Natura-arvioinnin tarve selvitettävä ja tarkastettava tarkentuneen suunnitelman myötä (ks. dia 12). Valuma-alue tarkastelu
- Varalaskupaikkaan liittyvät selvitykset
- Nykyisen valtatie reuna-alueet ja liittymät – paahdepotentiaalin nykytila kesä- ja heinäkuussa.
- Mahdollinen lisäselvityskohde kevään maastokäyntien perusteella: kohteiden 2-3 linjausvaihtoehdot (ks. seuraavat diat)
- Mahdollinen vieraslajiselvitys myöhemmässä vaiheessa (muutamia vieraslajihavaintoja tehty kevään kartoitusten yhteydessä) – vieraslajikeskittymiä havaittiin vain E12 liittymäalueilla (komealupiini) ja Tampereentien varsi sekä sähkölinja
 - Vieraslajien tarkistus ja poisto ennen rakentamisvaihetta

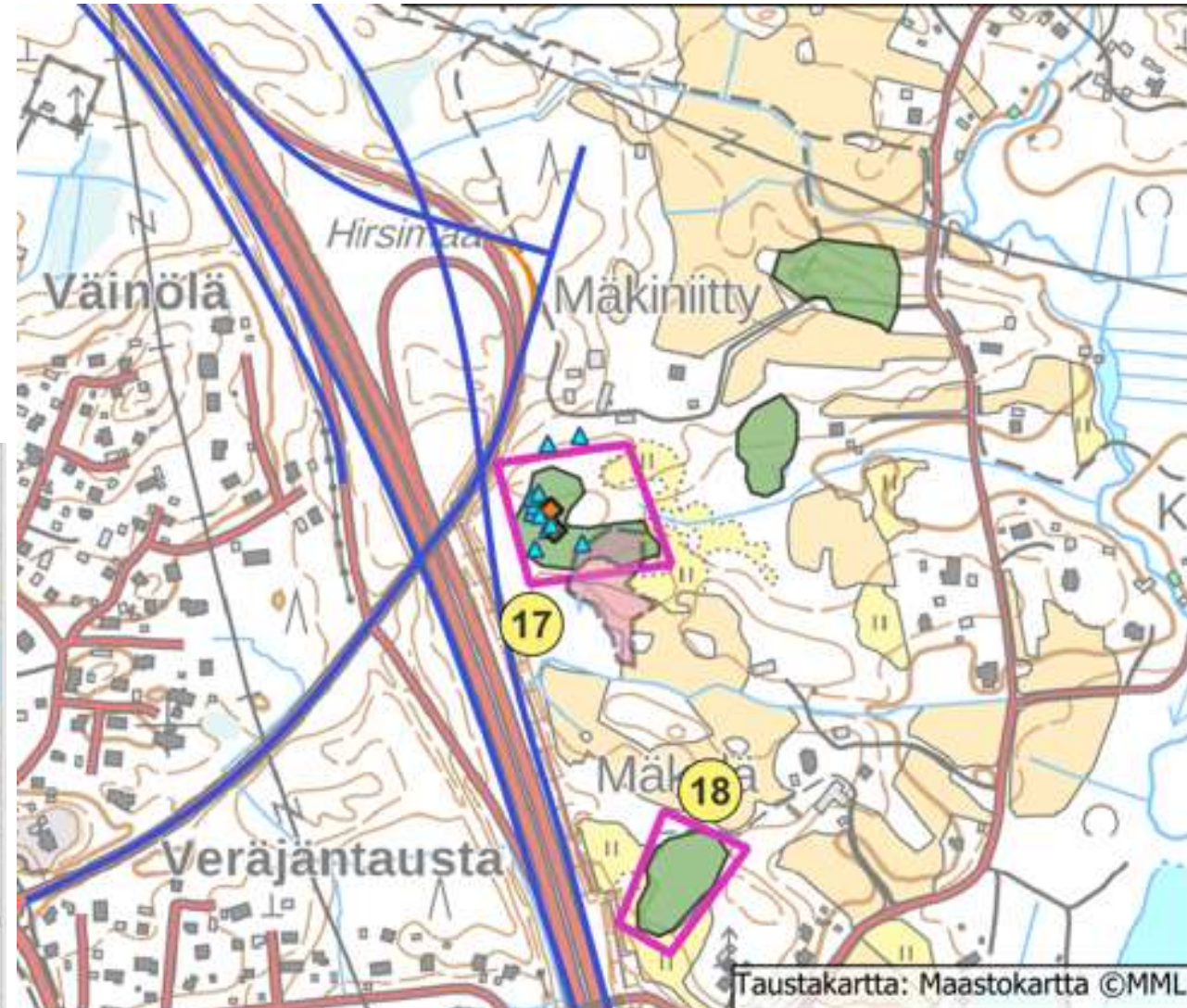
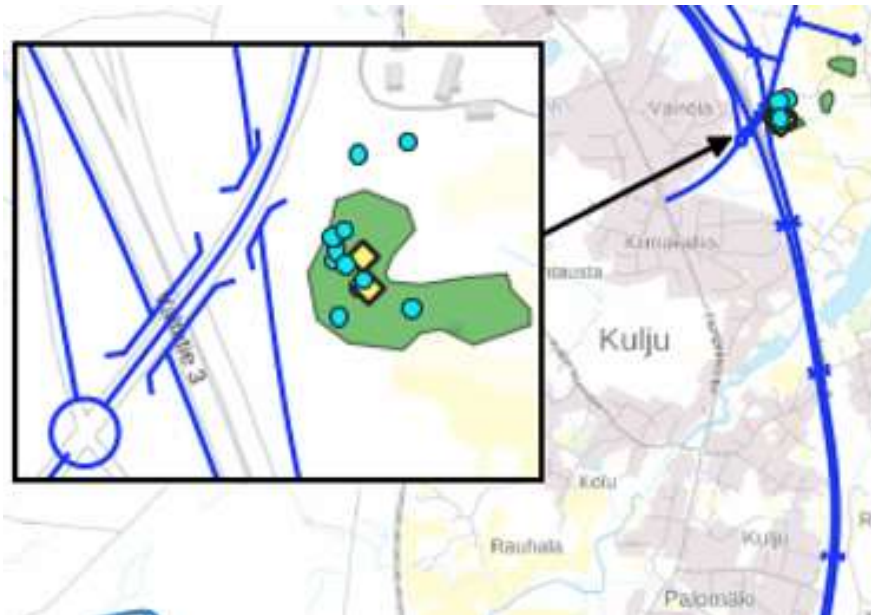


Uusi linjaus ja tunnistetut luontoarvot

- Seuraavissa dioissa aiemmin tunnistetut arvokohteet ja esitetään lisäselvitysalueet.
- Vertailua vanhan ja uuden linjauksen välillä, kun luontoarvoja päivitettiin.



- 17) Liito-orava-alue (FCG 2018)
- Esiintymä jäljellä – linjaus ei uhkaa esiintymää.
 - Keltaiset neliöt pesäpuita
 - Sinisellä papanapuut
 - Vaaleapunaisella jättiputkiesiintymä
- 18) Liito-orava-alue (FCG 2018)
 - Koko metsikkö nurin!



Ahonperän uhanalaiskeskittymä, uhanalaisia korpiluontotyyppejä: kangaskorvet/aitokorvet/sarakorvet/juolasarakorvet (Pirkanmaa).

Hoidettu talousmetsänä, pohjoispuolella laaksossa ojituksia, suuria haapoja. Sähkölinjan molemmin puolin metsää poistettu n. 10 m leveydeltä. Eteläpuolen kohteet paremmassa kunnossa. Pohjoisempänä vanhaa umpeenkasvanutta niittyä ojituksineen. Ilveksen reviirimerkki kolmessa kohdassa.

Perimmäinen: MH:n suojelualueen reuna (tarkistettu viitasammakko ja liito-orava).

Lähde eteläreunassa, ei muita merkittäviä havaintoja. MH:n kohde tasaikäistä varttunutta puustoa. Ei liito-oravaa.

- Norjatorvijäkälä NT, ryväsjäkälä VU, lahokaviosammal EN

Liito-oravahavainnot_2023

- ◆ Pesä
- Papanahavainto

Luontohavainnot_2023

- Vanhat lehtipuuvaltaiset lehtomaiset ja tuoreet kankaat
- Varttuneet havupuuvaltaiset tuoreet kankaat
- Havumetsävyöhykkeen purot ja pikkujoet
- Havumetsävyöhykkeen norot
- Muinaisrantakivikot
- ★ Lähteiköt

Lajihavainnot_2023

- Ilves, hajujälki
- Lehtopöllön pesäkolo
- Pvv

- Täpläpapuriikko

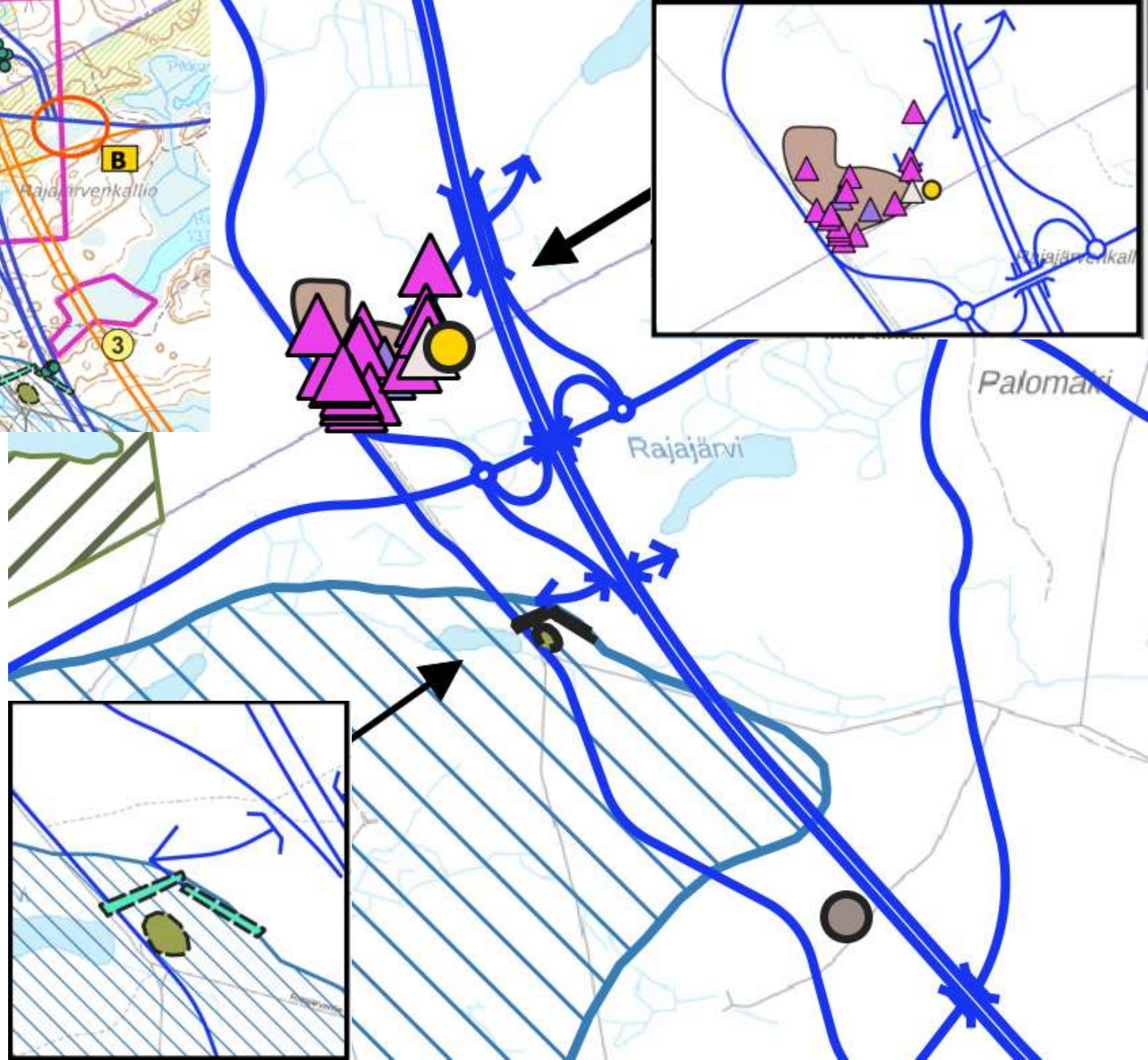
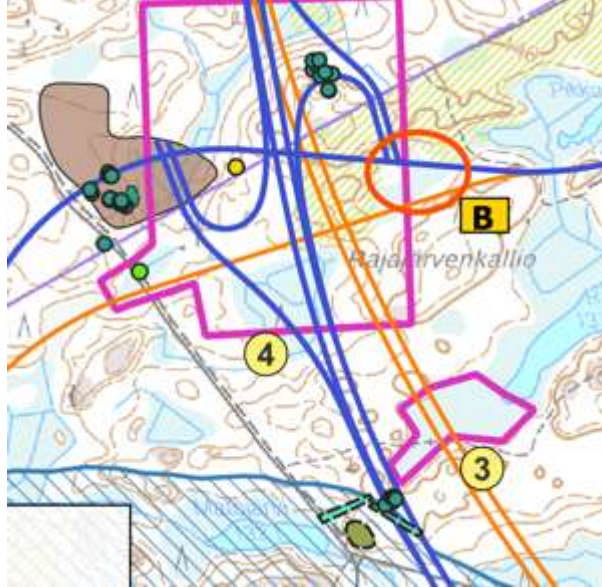
Laji.fi huomionarvoiset havainnot

- △ korpiluppo
- ▲ lahokaviosammal
- ▲ norjatorvijäkälä
- ▲ ryväsjäkälä
- Liito-oravalle soveltuvat alueet (Ramboll 2020)
- Liito-orava-alueet (FCG 2018)
- Lempäälän luontokohteet
- Suojelualue_Metsähallitus
- Yksityinen luonnonsuojelualue
- Natura-alue (SAC)
- VT 3 suunnitelmaluonnos

Taustakartta ©MML



- 3) Rajajärven arvokosteikko (kuivaa isovarpurämettä) ja viitasammakko (ei havaittu).
- Uusi VE2 ylittää kohteen 3. Kohteen 3 maastorajauksen lounaispuolella pientä lehmusta ja kivikkoisia noroja, joista toinen laskee VE1:n poikki. Tienristeyksen tuntumassa kallion päällä kiviröykkiö, joka potentiaalinen lepakoiden ja matelijoiden talvehtimispaikka.
- 4) Risteysalue (liito-orava & viitasammakko).
- Ei havaintoja em. Paikoin runsaasti nuorta lehmusta. Tien pohjoispuolen korpikuviot varsin hyvässä kunnossa ja suuripuustoisia, vaikkakin ojitettua. Ilveksen reviirimerkki.
- B) Ojittamaton suoalue (Pirkanmaan liitto).
- Pienipuustoinen havupuuvaltainen korpikuvio, joka pahasti kuivunut – hakuut reunoille asti.



Liito-oravahavainnot_2023

- ◆ Pesä
- Papanahavainto

Luontohavainnot_2023

- Vanhat lehtipuuvallat lehtomaiset ja tuoreet kankaat
- Varttuneet havupuuvallat tuoreet kankaat
- Havumetsävyöhykkeen puot ja pikkujotot
- Havumetsävyöhykkeen norot
- Muinaisrantakivkot
- ★ Lähteiköt

Lajihavainnot_2023

- Ilves, hajujälki
- Lehtopöllön pesäkolo
- Pvv

- Täpläpapuriikko

Laji.fi huomionarvoiset havainnot

- △ korpiluppo
- △ lahokäviosammal
- △ norjantonvijäkälä
- △ ryväsjäkälä
- Liito-oravalle soveltuvat alueet (Ramboll 2020)
- Liito-orava-alueet (FCG 2018)
- Lempäälän luontokohteet
- Suojelualue_Metsähallitus
- Yksityinen luonnonsuojelualue
- Natura-alue (SAC)
- VT 3 suunnitelmaluonnos

- C) Uhanalaiskeskittymä: suoalue (Pirkanmaan liitto)
- Valtatie 3 ja Ruskontienristeyksen tunnettu liito-oravan esiintymä



Liito-oravahavainnot_2023

- ◆ Pesä
- Papanahavainto

Luontohavainnot_2023

- Vanhat lehtipuuvaltaiset lehtomaiset ja tuoret kankaat
- Varttuneet havupuuvaltaiset tuoret kankaat
- Havumetsävyöhykkeen purot ja pikkujoet
- Havumetsävyöhykkeen norot
- Muinaisrantakivikot
- ★ Lähteiköt

Lajihavainnot_2023

- Ilves, hajujälki
- Lehtopöllön pesäkolo
- Pyy

- Täpläpapurikko

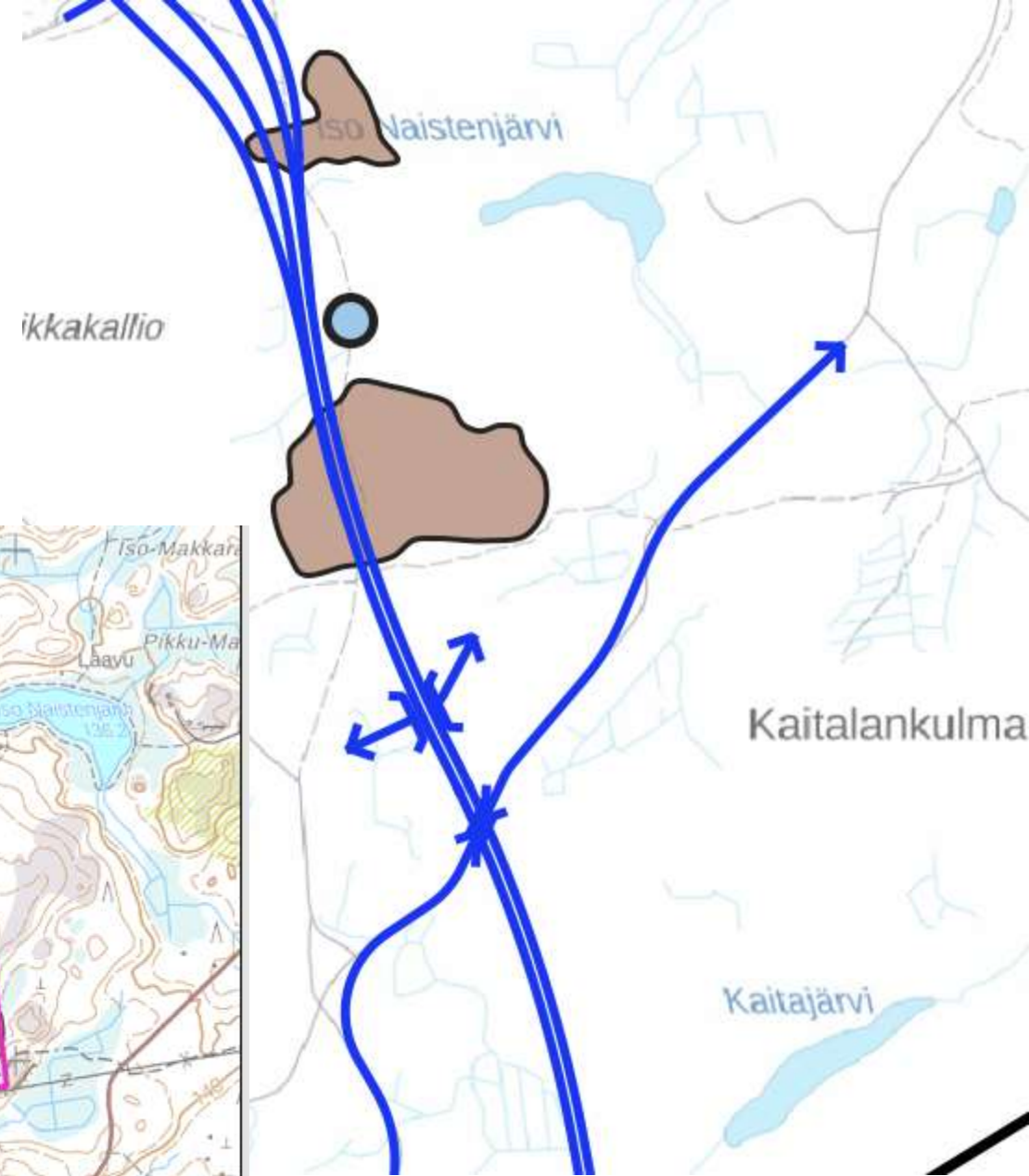
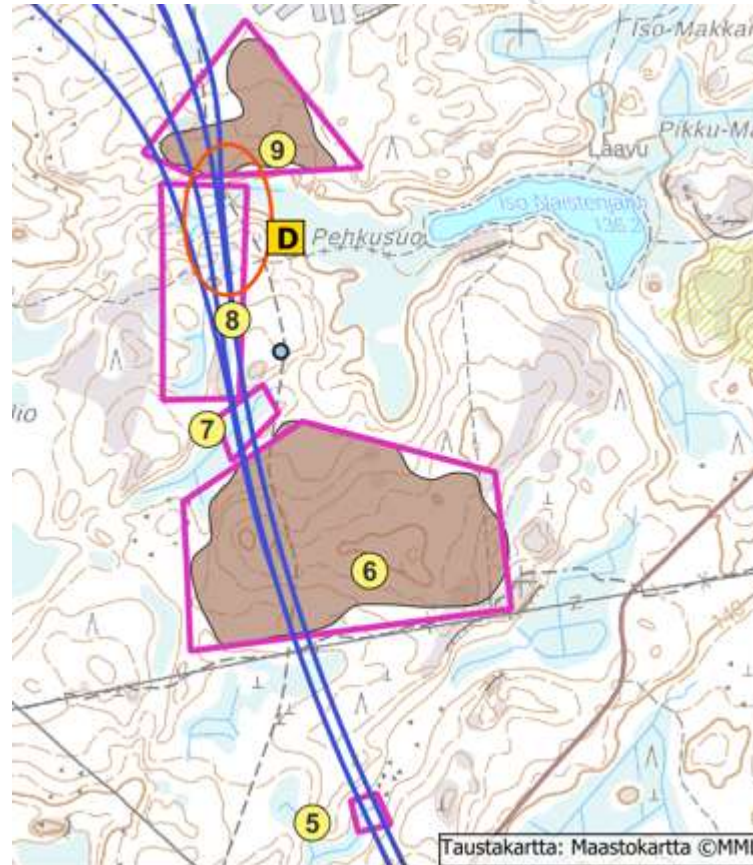
Laji.fi huomionarvoiset havainnot

- △ korpiluppo
- △ lahokaviosammal
- △ norjantorvijäkälä
- △ ryväsjäkäle
- Liito-oravalle soveltuvat alueet (Ramboll 2020)
- Liito-orava-alueet (FCG 2018)
- Lempäälän luontokohteet
- Suojelualue_Metsähallitus
- Yksityinen luonnonsuojelualue
- Natura-alue (SAC)
- VT 3 suunnitelmaluonnos

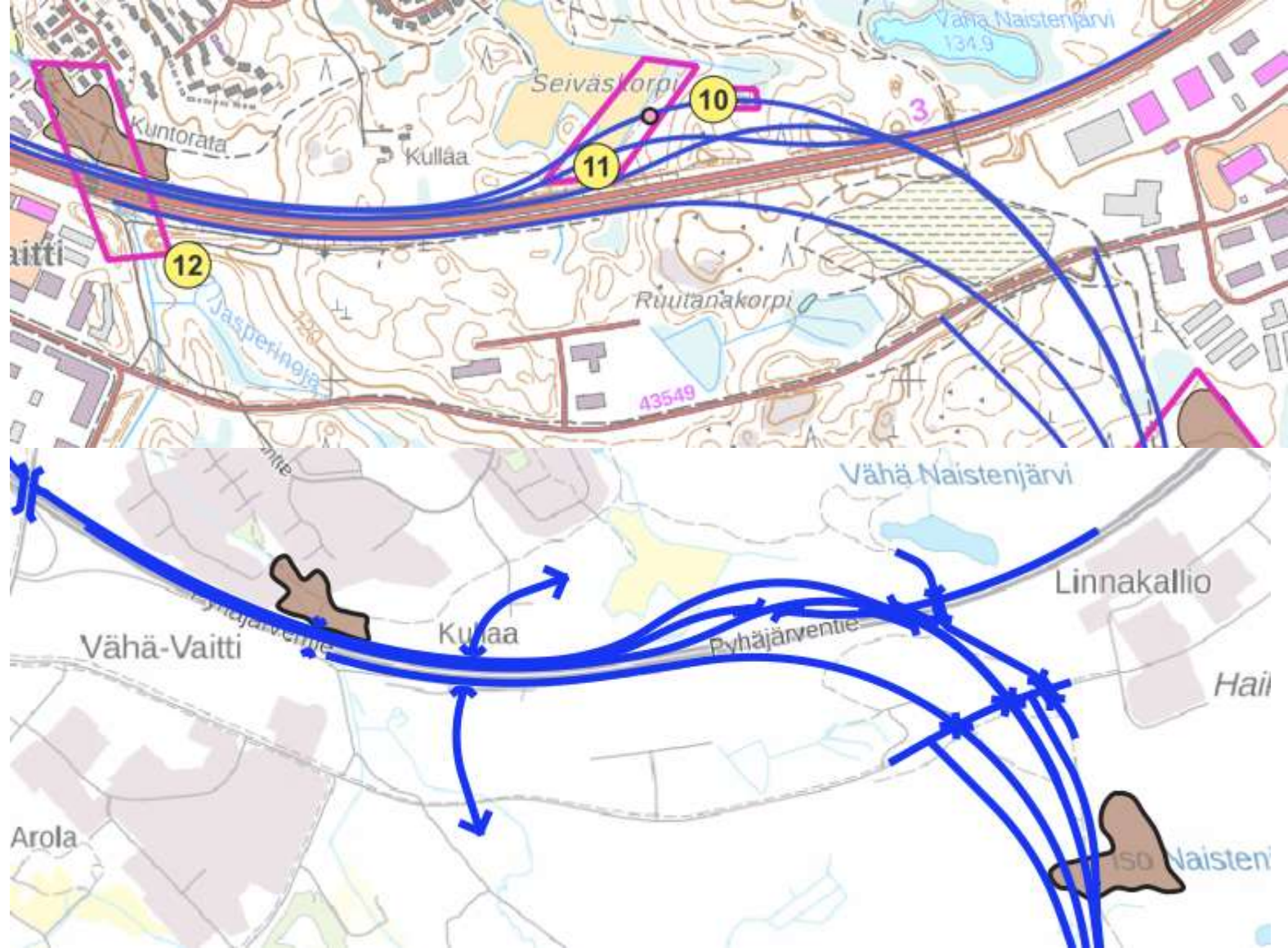
Taustakartta ©MML



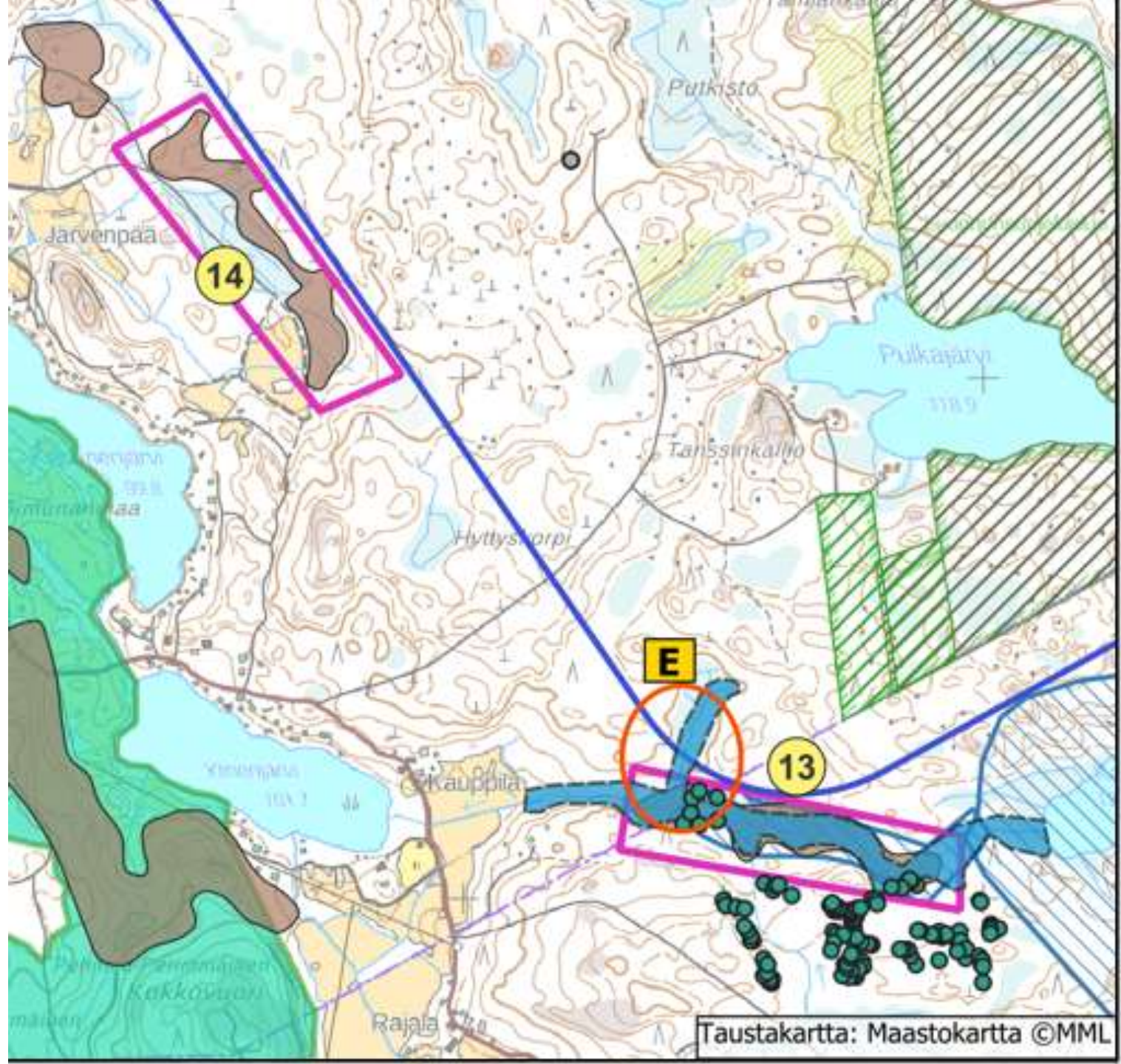
- 5) Pieni kosteikko (viitasammakko): Ei havaintoja, ei sovelias lajille.
- 6) Liito-oravalle soveltuva alue: Linjauksella nuorta/varttunutta tasaikäistä kuusivaltaista talousmetsää, ei juuri lainkaan haapaa, ei havaintoja.
- 7-8) Tarkistettu viitasammakko (7-kohteessa havaittu aiemmin lahokaviosammal): Notkelmissa ojitusten osin pilaamia kuivuudesta kärsineitä korpikuvioita.
- 9) Liito-oravalle soveltuva alue: linjauksella nuorta/varttunutta tasaikäistä kuusivaltaista talousmetsää, ei juuri lainkaan haapaa, ei havaintoja.
- D) Uhanalaiskeskittymä: suoalueet (Pirkanmaan liitto): Notkelmissa ojitusten osin pilaamia ja siksi kuivuudesta kärsineitä aiemmin edustavia korpikuvioita. Pehkusuo puoli voimakkaasti tiheiköksi asti umpeenkasvanutta nuorta lehtipuustoa. Ojitukset tulisi tukkia, jotta korpikuviot voisivat elpyä.



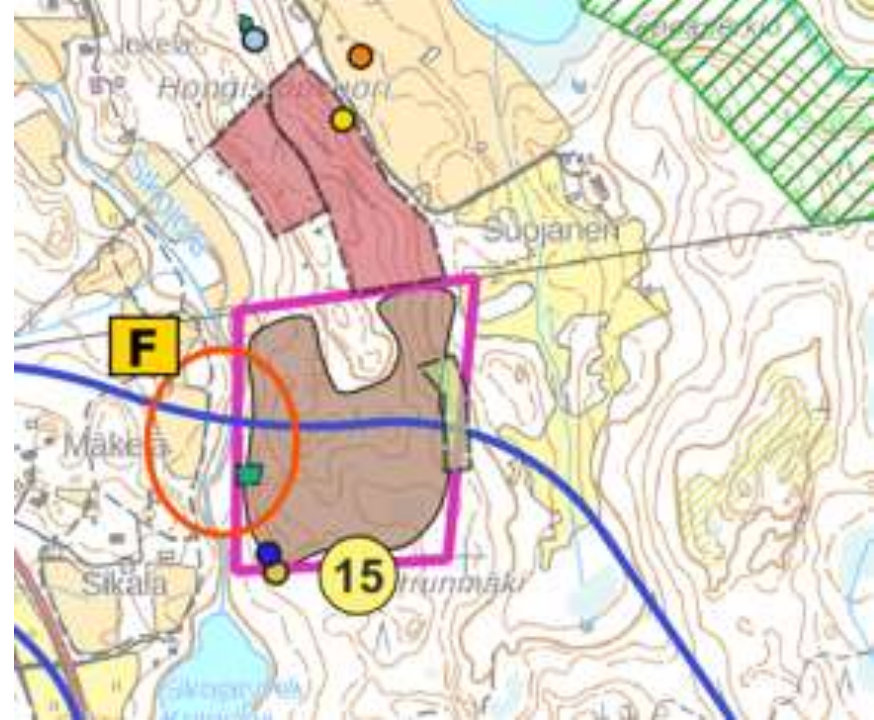
- 10) Lähde tarkistettu: Kohdalla kumpare, mutta ei merkkejä lähteestä.
- 11) Seiväskorpi tarkistettu viitasammakon osalta: Muutaman sentin syvää ojaa, ei merkkejä. Pellonreunassa linjauksella ketunpesä ja syöty lehtopöllö.
- 12) Jasperinoja, tarkistettu viitasammakon ja liito-oravan osalta: Ei havaittu, metsää valtatie pohjoispuolella voimakkaasti harvennettu.



- 13) Mutkan soveltuva liito-oravakohde: Ei havaittu. Edustavia puro-, lehto- ja korpikohteita, lehmusmetsikköjä.
- E) Entinen ojitettu avosuota, joka kasvanut umpeen, ympärillä hakkuita.
- 14) Soveltuva liito-oravakohde: Ei havaittu. Ojitettuja korpikohteita, jossa suurta tervaleppää – ojat tulisi tukkia kohteen elpymiseksi. Harvennushakkuut ulottuvat alueen itäpuolelle, missä tavanomaista talousmetsää.



- 15) Sorkkalan soveltuva liito-oravakohde: Ei havaintoja - ihme kyllä!
- Alueen länsi- ja itä reunoissa paikoin kookasta lehtipuustoa – varsinkin raitaa ja haapaa. Muutoin pääosin vanhaa tai varttunutta havupuuvalltaista tuoretta kangasta, merkkejä poimintahakkuista, mutta ei avohakkuista – paikoin paljon lahoppuuta. Lehtopöllön pesäkolo kelossa.
- Hongistonvuoren ylispuusto pääosin vanhaa – ainakin 200 v. Luontotyyppi pääosin vanha tuore kangas – lehtomainen kangas
- F) Uhanalaiskeskittymä: lehtoalue (Pirkanmaan liitto) Vanhaa niittyä ja peltoa, paikoin kookasta raitaa ja haapaa, ylempänä lehtoa ja metsälehmusta.



Liito-oravahavainnot_2023

- ◆ Pesä
- Papanahavainto

Luontohavainnot_2023

- Vanhat lehtipuuvalltaiset lehtomaiset ja tuoreet kankaat
- Varttuneet havupuuvalltaiset tuoreet kankaat
- Havumetsävyöhykkeen purot ja pikkujoet
- Havumetsävyöhykkeen norot
- Muinaisrantakivikot
- ★ Lähteiköt

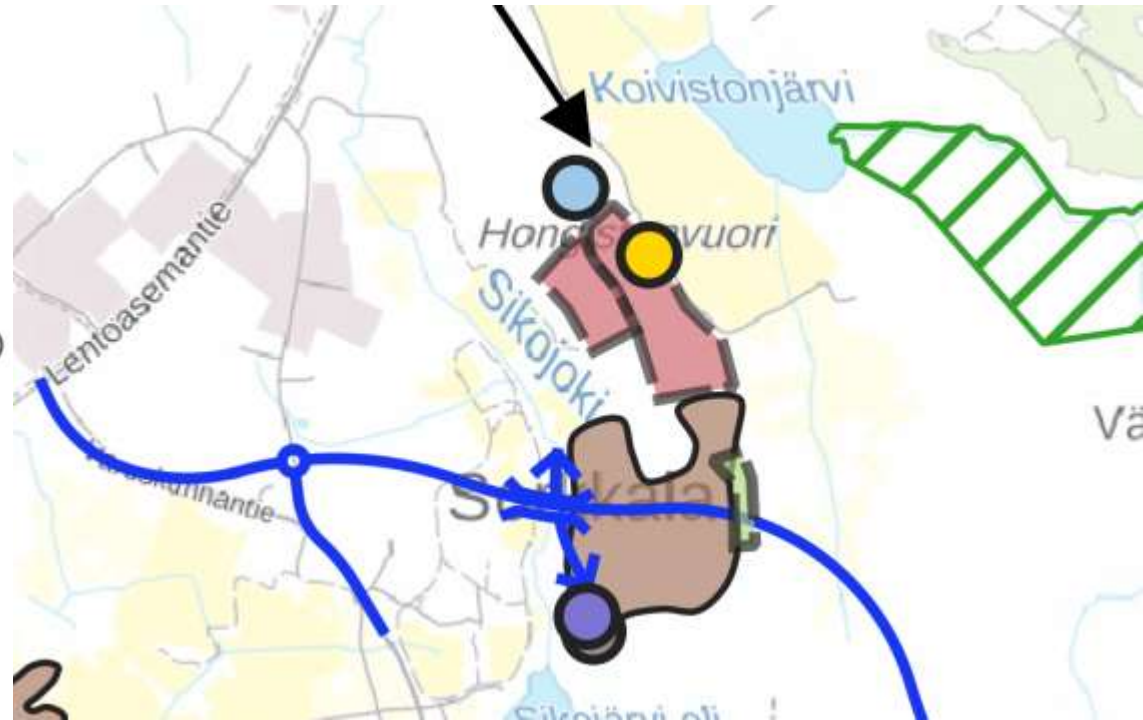
Lajihavainnot_2023

- Ilves, hajujälki
- Lehtopöllön pesäkolo
- Pyy

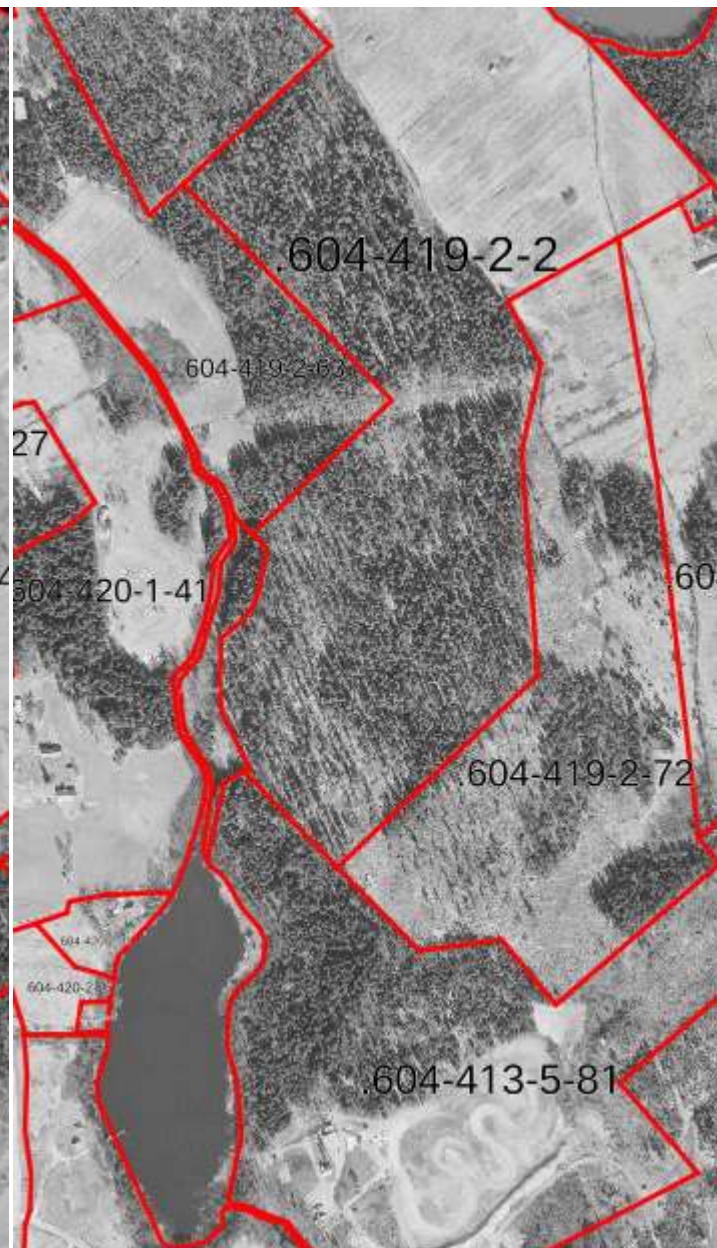
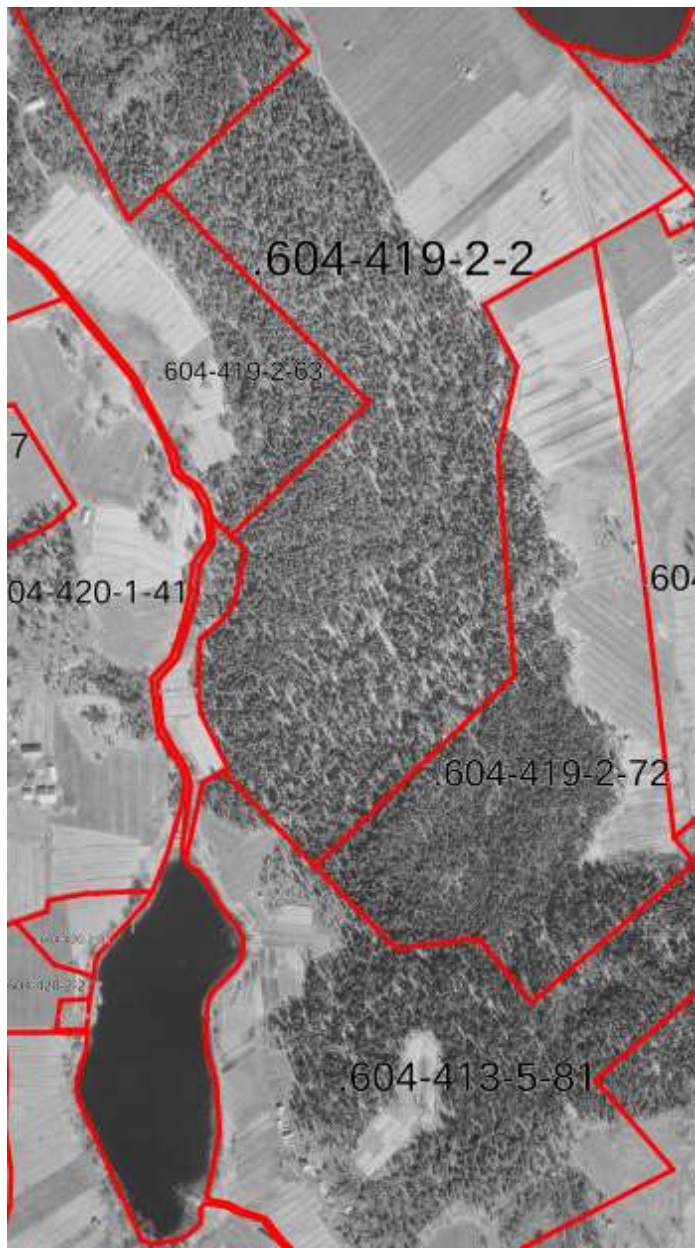
Laji.fi huomionarvoiset havainnot

- Täpläpapurikko
- △ korpiluppo
- ▲ lahokaviosammal
- ▲ norjantorvijäkälä
- ▲ ryväsjäkälä
- Liito-oravalle soveltuvat alueet (Ramboll 2020)
- Liito-orava-alueet (FCG 2018)
- Lempäälän luontokohteet
- Suojelualue_Metsähallitus
- Yksityinen luonnonsuojelualue
- Natura-alue (SAC)
- VT 3 suunnitelmaluonnos

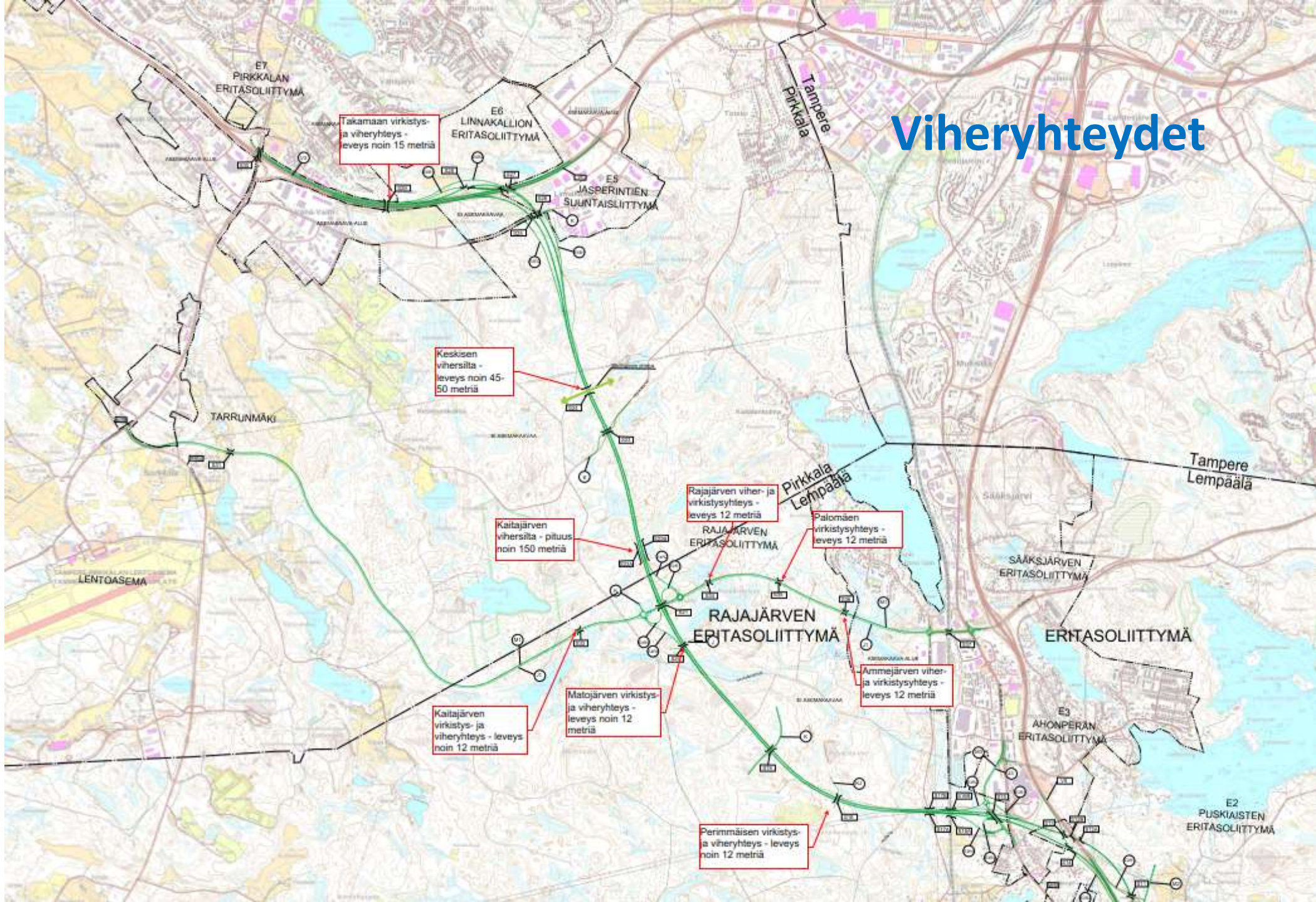
Taustakartta ©MML



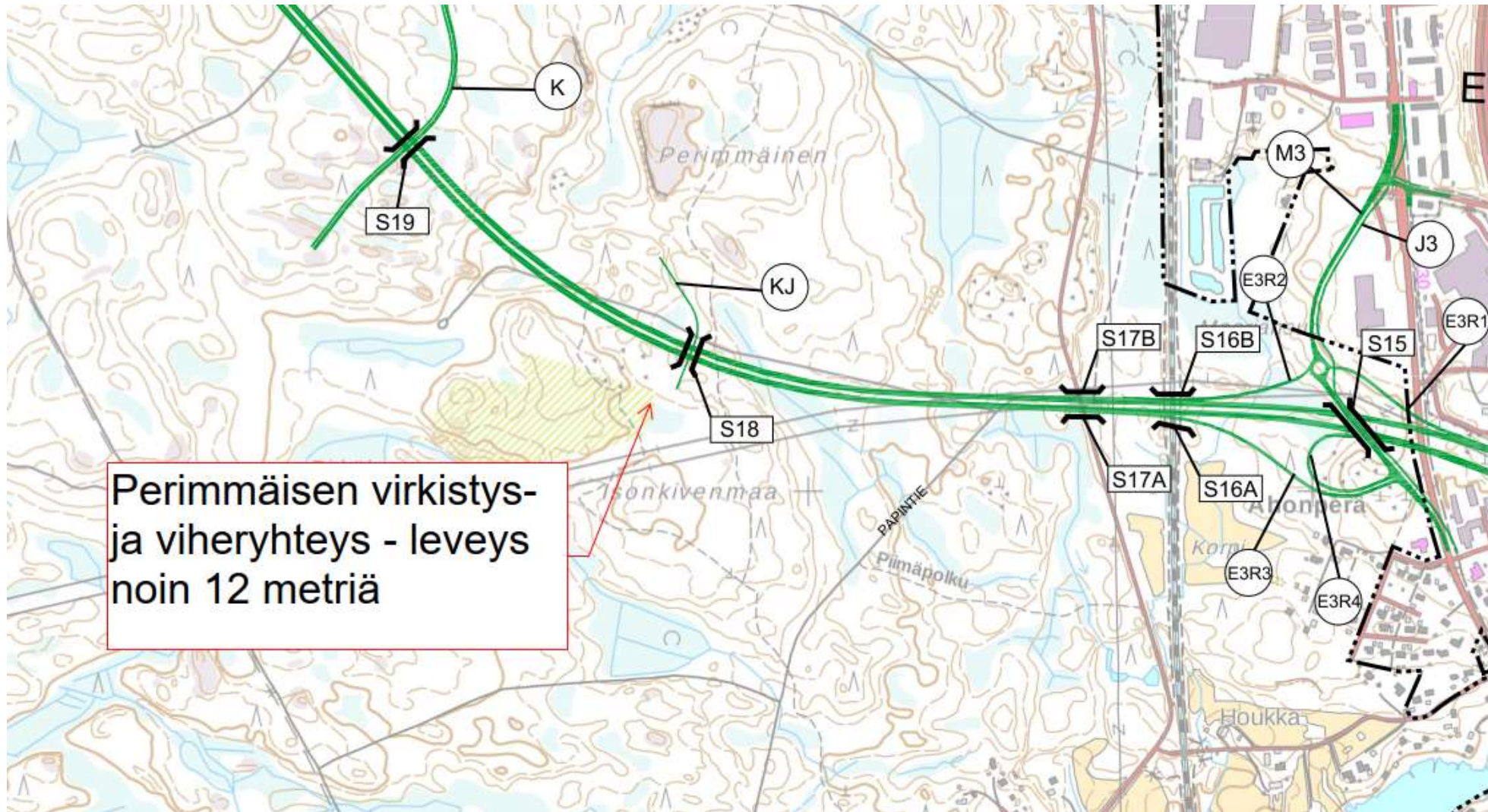
- Hongiston-
vuori-
Tarrunmäki.
- Ilmakuvat
vuosilta
1946, 2004
ja 2020



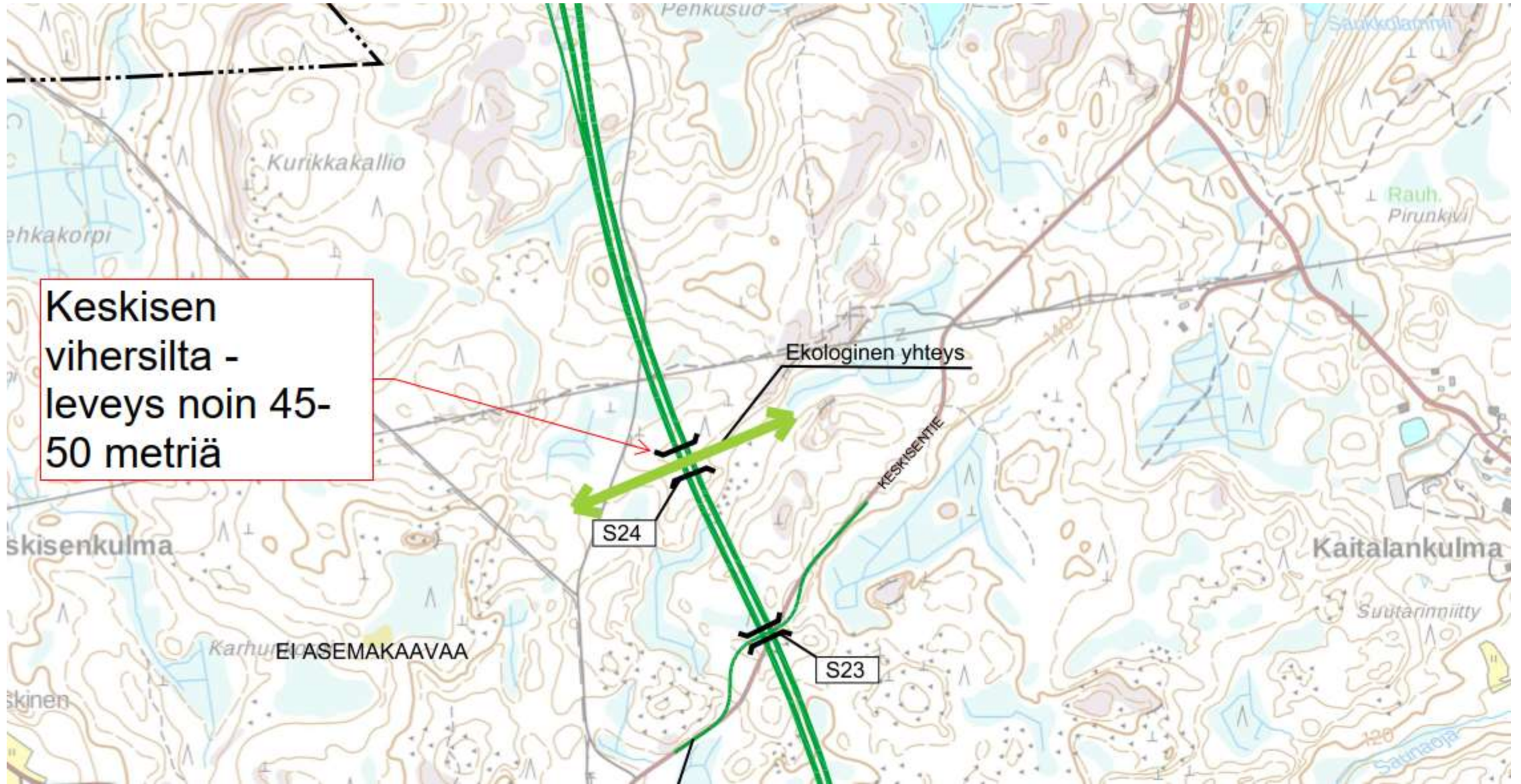
Viheryhteydet



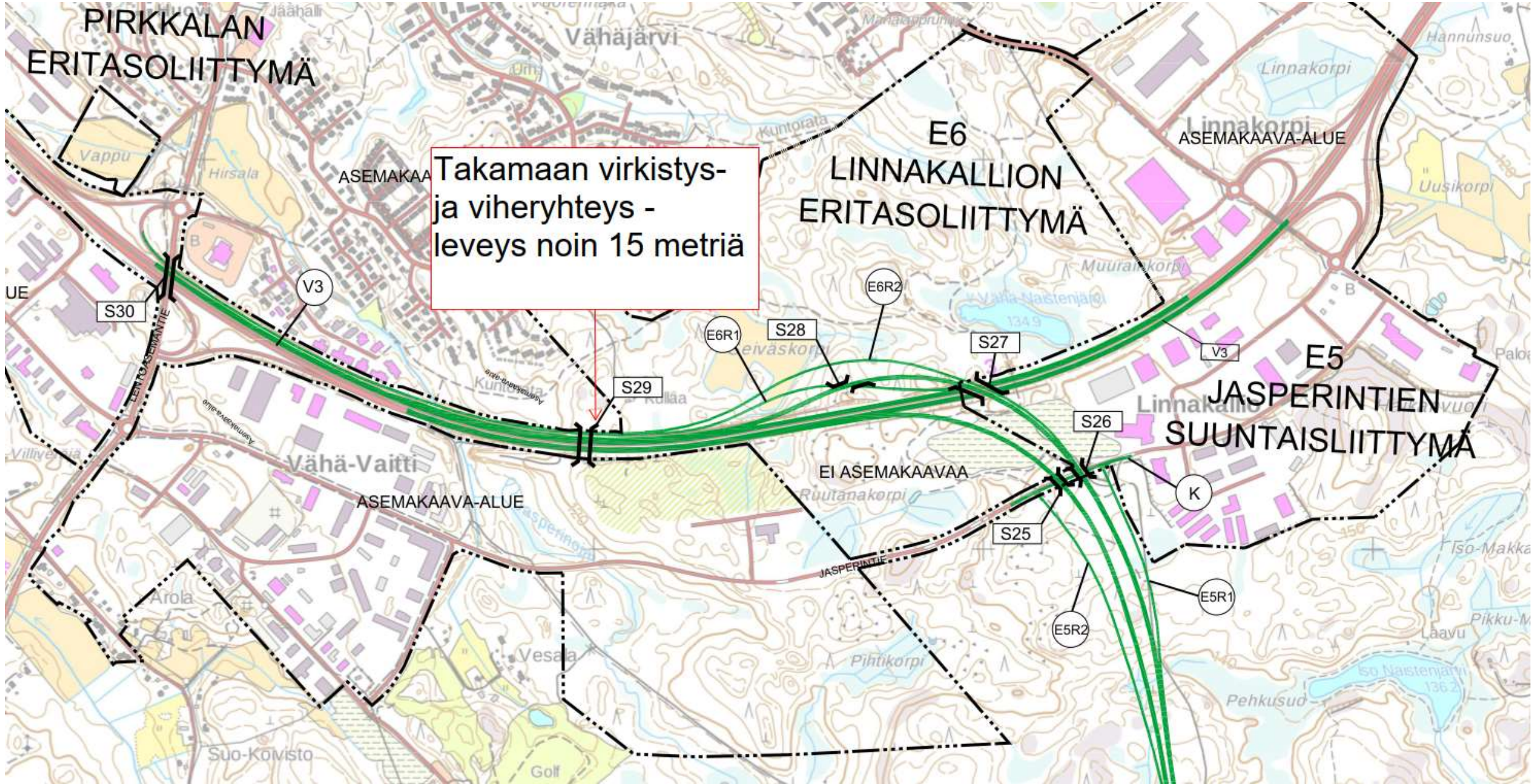
Perimmäinen



Keskinen

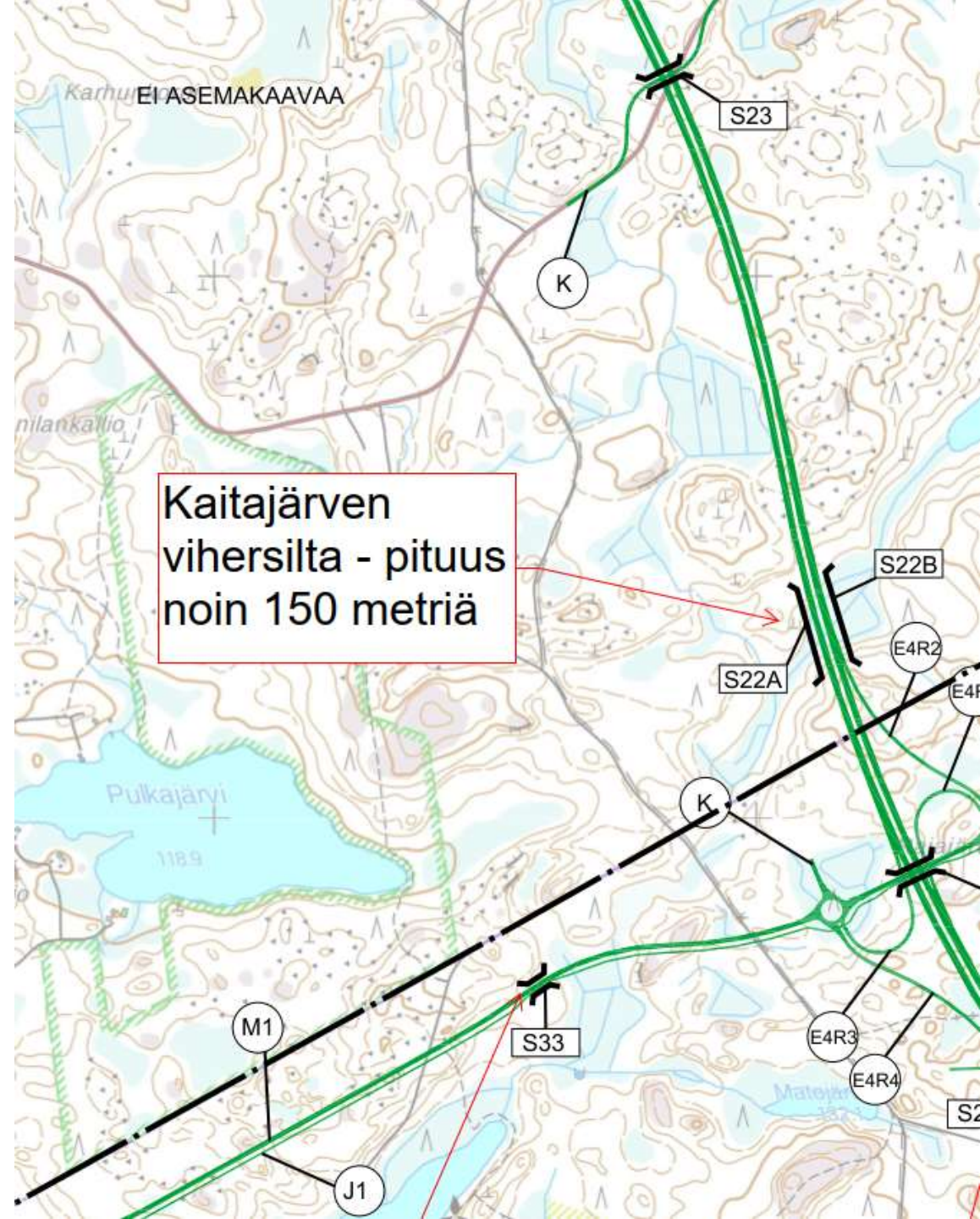


Takamaa

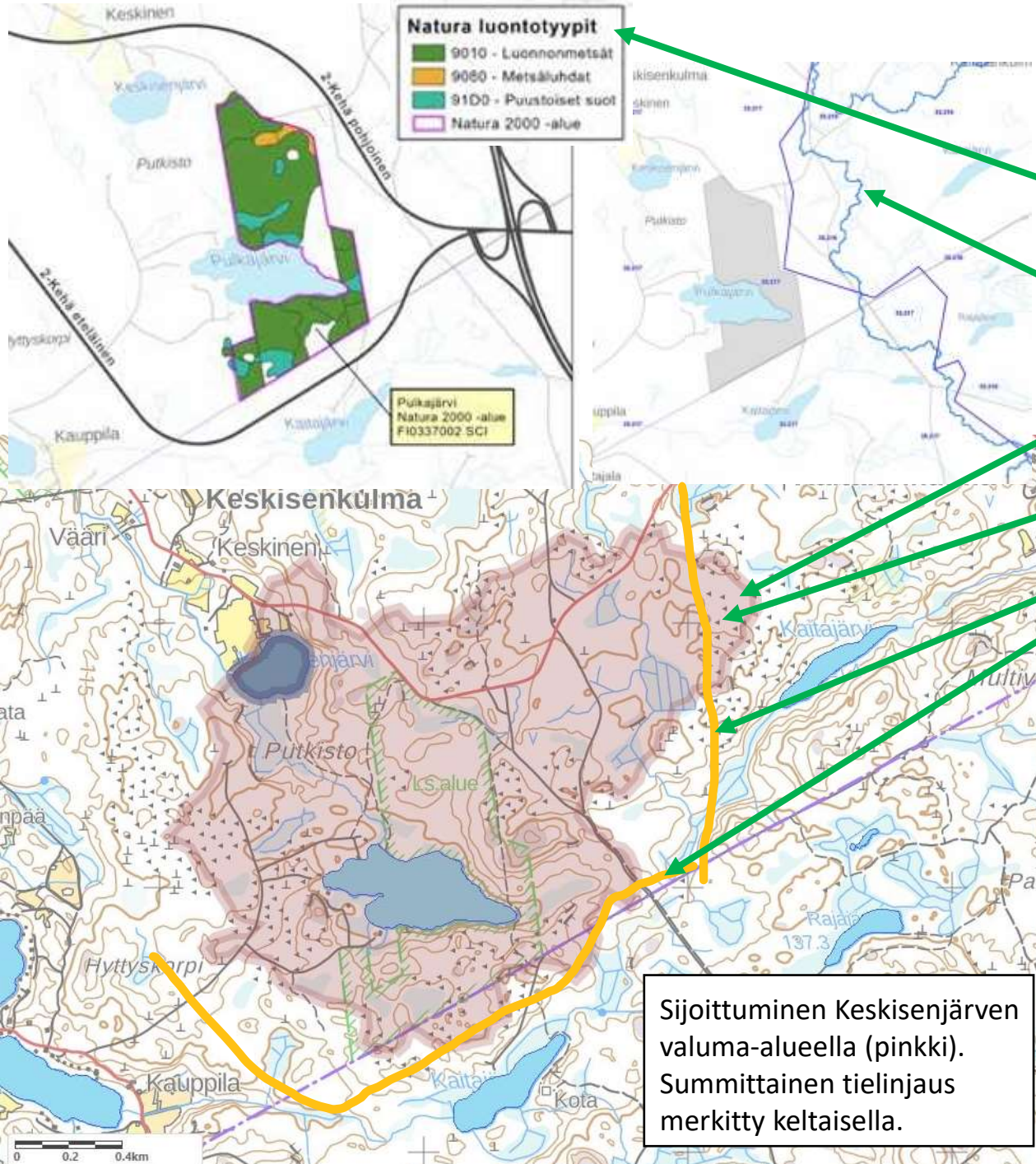


5. Natura-arvioinnin tarve: Pulkajärvi SAC

- Pulkajärven Natura-alueen (SAC FI0337002) suojelun perusteena kolme luontotyyppiä:
 - boreaaliset luonnonmetsät
 - Fennoskandian metsäluhdat
 - puustoiset suot
- Suojelun perusteina olevia lajeja ei ole.
- Vaikutukset Natura-alueen suojelun perusteisiin tulevat vesitalouden muutosten kautta.
- Ennakoarvio oli, että YVA-selostuksen Natura-arvioinnin tarpeen harkinnan tulos Pulkajärven osalta ei muutu merkittävästi, eikä Natura-arviointia tarvita.



Pulkajärvi (SAC FI0337002)



- Suojelun perusteena ovat luontotyytit: **luonnonmetsät**, metsäluhdet, **puustoiset suot**
- Valuma-alueiden rajoissa eroja: vanha 3.jakovaihe (liila viiva), uusi jossa 5 hierarkiatasoa (sininen viiva), järvien lähivaluma-alueet (alakuva vaaleanpunainen alue)
- Natura-alue sijoittuu aivan lounaisnurkkaa lukuun ottamatta Keskisenjärven valuma-alueelle.
- Tielinjaus Natura-alueen eteläpuolella, ylittäen Keskisenjärven valuma-alueen aivan eteläisimmät osat. Tielinjaus idässä: 3. jakovaiheen valuma-alueen mukaan ei osu samalle valuma-alueelle, uudessa jaottelussa tielinjaus kulkee lähes valuma-alueen rajalla, Keskisenjärven valuma-alueen mukaan noin 11 ha jää tielinjauksen toiselle puolelle eli valuma-alue pienentyisi sen verran.
- Tielinjaus Natura-alueen eteläpuolella osin ympäristöä korkeammalla olevalla alueella, jolloin valumavedet luonnostaan kahteen suuntaan.
- **Metsäluhdet**-luontotyyppi sijaitsee suojelualueen koillisnurkassa, todennäköisesti ei merkittäviä vaikutuksia mahdollisen valuma-alueen pienentymisen myötä. **Luonnonmetsät** tai **Puustoiset suot**-luontotyyppeihin ei merkittäviä vaikutuksia.

Vuorovaikutuksen antia yleisötilaisuudessa

- Yleisötilaisuudessa saatu palaute painottui kritiikkiin hanketta kohtaan, mutta paikalla oli myös hankkeen kannattajia.
- Osallisten keskeinen huoli kohdistui metsien ja muun luonnonympäristön mahdolliseen pirstoutumiseen ja vähenemiseen.
- Edelleen moni osallinen kyseenalaisti hanketta kokonaisuutena.
- Myös melun mahdollinen lisääntyminen herätti keskustelua. Monin paikoin osalliset toivoivat suunniteltua järeämpää meluntorjuntaa.
- Toisaalta paikalla oli myös henkilöitä, jotka näkivät hankkeella olevan hyötyjä nykyisen tielinjauksen ympäristössä asuville liikenteen kasvun taittumisen myötä.
- Tilaisuudessa kuultiin puheenvuoro, jossa hanke nähtiin tärkeäksi alueelliselle saavutettavuudelle ja sitä kautta seudun elinvoimaisuudelle.



Keskustelua ja kysymyksiä yleisesitysten päätteeksi

Alla olevat nostot ovat kiteytyksiä osallisten esitysten jälkeen käyttämistä puheenvuoroista ja kysymyksistä. Hankkeen asiantuntijoiden vastauksia ei ole kirjattu tähän kattavasti.

- **YHTEISVAIKUTUKSET:** Kritisoitiin muun muassa luontoarvioinnin perusteita. Joidenkin osallisten mielestä luontoarviointien pitäisi kohdistua laajempiin kokonaisuuksiin kuin nyt on tapahtunut. Heidän mielestään uusien tielinjausten ja muun maankäytön yhteisvaikutuksista luonnolle ja virkistysmahdollisuuksille tulisi puhua enemmän.
- **LUONTO JA VIRKISTYS:** Joidenkin osallisten mielestä luontoarviointien pitäisi olla myös laajempia, eikä keskittyä pelkästään suojeltuun ja uhanalaiseen lajistoon. Pitäisi tarkastella mitä kokonaisuudessaan menetetään. Joku kysyi, että minkälaisia luonto- ja virkistysarvoja pitäisi olla, että hanke jäisi toteutumatta?
- **MELU:** Melun mahdollinen lisääntyminen herätti keskustelua. Monin paikoin osalliset toivoivat suunniteltua järeämpää meluntorjuntaa. Esimerkiksi Sääksjärven alueen meluntorjunta kiinnosti. Kysyttiin, miten melutilanne voi parantua Pirkkalan eritasoliittymän kohdalla?
- **ELINVOIMA JA MAANKÄYTTÖ:** Hanke nähtiin tärkeäksi yritysälämälle ja alueen kuntien elinvoimaisuuden kehittymiselle. Hanke mahdollistaisi kuntien muiden kaavailujen mukaisen maankäytön.

ILMASTOKRIISI: Edellisten tilaisuuksien tapaan kyseenalaistettiin suunnittelun perusteita: ilmastonmuutoksen ja ympäristökadon aikana suunnitellaan asfalttia virkistysmetsään.

RAHA: Hankkeen kannattavuutta kyseenalaistettiin.

ELÄIMET: Keskusteltiin lepakoista, ja onko niitä kartoitettu. Liito-oravien osalta hankkeen asiantuntija totesi, että niiden liitoja voidaan avustaa liitopylväillä.

VALUMA- JA HULEVEDET: Keskusteltiin siitä, miten teiden huollon näkökulmasta valumavesien muutokset järviin on huomioitu esimerkiksi kuivatusvesien osalta. Miten esimerkiksi tiesuolan valuminen estetään järviin. Todettiin, että hulevesien hallinta suunnitellaan tarkemmin seuraavassa suunnitteluvaiheessa.

TARVE: Liittyen kehä 2: Osallisen mielestä Hervannan insinöörit eivät enää tarvitse kehää 2 kulkuun Hervannasta lentoasemalle. Tarvetta ei enää ole.

AIKA: Keskusteltiin, kuinka paljon pitkämatkalaisen matka-aika vähenee. Lisäksi keskusteltiin, että hanketta on mahdollista vaiheistaa.

Karttakommentteja

- Ekologinen yhteys tulisi olla min. 250 metriä leveä.
- Toimiva vihersilta tulee olla kuin Karkuvuoden tunneli Tampereella.
- Surullista ja raivostuttavaa, että tuhotaan luontoa ja tehdään väyliä, jotka lisäävät saastetta uusille alueille. Myös melusaastetta.
- Miten melu vaikuttaa Perimmäiseen siltojen takia?
- Uusi tie / yhteydet Kuljuun, mutta Kuljun yhteydet heikkenevät?
- S9 sillan (Puskiaisten etl.) itäinen pää käännettävä pohjoiseen päin.
- Koska meluvallissa kaksi aukkoa siltojen takia, ampuu melu näistä aukoista suoraan Puskiaisten suuntaan. Meluvalli siirrettävä M2 tien taakse Puskiaisten suuntaan.
- Ramppien väliin jäävä joutomaa hyödynnettävä linjaamalla tiet tiiviimmin, autoissa on kääntyvät pyörät
- Miksi Kuljun rampit poistetaan, liikenne ohjautuu Kuljun läpi
- Suosittu ulkoilualue Iso naistenjärvi/Pehkuso menee pilalle.
- Miten ulkoilureitit muuttuvat? Näyttää siltä, että suosittu hiihtolatu Pirkkalasta Lempäälään häviää.
- Huomioikaa teiden ja liittymien korkeus suhteessa tarvittaviin meluaitoihin.
- Mikä on meluidan korkeus?
- Laajoja meluvaikutuksia koko Pirkkalan alueelle
- Pelkkä meluvalli ei riitä. Tarvitaan meluaita myös.
- Onko ennusteiden mukaiset pahenevat ruuhkat Linnakallion ja Rajasalmen välillä huomenna?
- Säilyyhän Birgitan polku?
- Onko Sääksjärven osayleiskaava huomioitu?
- Onhan tässä meluseinä (Ratasilta Sääksjärven kohdalla)?