

Valtatien 8 välillä Rauma- Eurajoki YVA JA YLEISSUUNNITELMA



YVA-selostusvaihe
YLEISÖTILAISUUS

Keskiviikkona 15.3.2023 klo 17.00, Poselli, Rauma

MUISTIO JA ESITTELYDIOJEN KOOSTE (KONSULTTI)

YVA-SELOSTUS YLEISÖTILAISUUS



Tervetuloa! Kahvia tarjolla



Klo 17:00 Hankkeen esittelyt



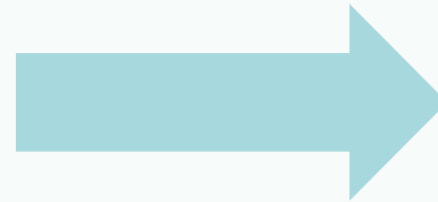
Klo 18:15 Kysymykset ja yhteenveto

Keskustelua karttojen äärellä



Esittelymallin katselua

Klo 18.55 Tilaisuus päättyy (viimeistään)



Tilaisuuden avaus ja YVA-menettely
Yhteysviranomainen
Asta Asikainen ELY-keskus (ympäristö ja luonnonvarat)

Hankkeesta vastaavan puheenvuoro
Timo Bäcklund
ELY-keskus (liikenne ja infrastruktuuri)

YVA-selostuksen sisältö
Vaihtoehtojen esittely
Vaikutusarviointien tulokset

Taina Klinga, Sitowise
Sari Kirvesniemi Ramboll

Esittelyt nauhoitetaan ja julkaistaan verkkosivuilla (katsottavissa 2 viikkoa julkaisusta linkitetty <https://vayla.fi/vt-8-rauma-aurajoki> sekä <http://www.ymparisto.fi/vt8RaumaEurajokiYVA.>)

TILAISUUDEN KUVAUS JA MUISTIO



Aika ja paikka	Keskiviikko 15.3.2023 klo 17.00, Poselli, Rauma
Puheenjohtaja:	Asta Asikainen, Varsinais-Suomen ELY-keskus, Ympäristö ja luonnonvarat
Hankkeesta vastaava:	Antti Kärki, Varsinais-Suomen ELY-keskus, Liikenne ja infrastruktuuri (Timo Bäcklundin sijaisena tilaisuudessa)
Konsulttiryhmä:	Sari Kirvesniemi, Ramboll Rauno Tuominen ja Taina Klinga, Sitowise

Tilaisuuden tarkoituksena välittää tietoa parhaillaan nähtävillä oleva YVA-selostuksesta ja hankkeesta. YVA-selostuksen virallisen nähtävilläolon aikaan palaute kannattaa toimittaa mielipiteiden muodossa yhteysviranomaiselle kuulutuksen mukaisesti. Kuitenkin lopussa oli varattu aikaa keskustelulle karttojen ja suunnittelumateriaalin äärellä. Yleisöä oli paikalla 40-50 ihmistä.

Esittelyjen sisältö

Tilaisuuden avasi puheenjohtaja Asta Asikainen.

Puheenvuorossaan Asikainen kertoi YVA-menettelystä tarkoituksesta yhteysviranomaisen tehtävän näkökulmasta ja antoi ohjeita mielipiteiden antamiseen YVA-selostuksen nähtävilläoloaikana (ks. erilliset diat). Tällä hetkellä on tärkeää ottaa kantaa siihen, miten hankkeessa pitäisi edetä ja onko YVA-selostuksessa tuotu esille olennaiset asian päätöksenteon pohjaksi.

Hankkeesta vastaava ja konsultit esittelevät tarkemmin

hanketta (katso nämä diat). Antti Kärjen puheenvuorossa käsiteltiin hankkeen taustaa ja vaihetta. Klinga teki esityksessään läpileikkauksen YVA-selostuksen sisältöön ja vaikutusarvion tuloksiin. Sari Kirvesniemi esitteli pääsuunnittelijan roolissa YVA-menettelyssä tarkastellut vaihtoehdot.

Nostoja keskustelusta

Esittelyt kestivät noin tunnin verran, jonka jälkeen yleisön kysymyksiä, jalkauduttiin karttojen ääreen ja katsottiin esittelyvideot.

Keskustelu oli melko vilkasta. Kuten edellisissä tilaisuuksissa, hanke vaikutti edelleen aiheuttavan toisaalta huolta ja toisaalta valtatieparantamisen tarve tunnistettiin. Osallistujia kiinnosti vaihtoehtojen tekniset ratkaisut, niin liittymät kuin rinnakkaistiet sekä nelikaistaistamisen tilantarve lunastuksineen, ja erityisesti vaihtoehdon 3 uusi valtatielinjaus. Aukkaisiin kohdistuvista suurimpia haittoja on asuintalojen

purkaminen. Rinnakkaisteiden ja katuverkon läpiajoliikenne askarrutti edelleen osallistujia, vaikka esittelyssä tuotiin esille, että ei-toivottua ajoa voidaan hillitä esim. hidastein.

Toiveita toimenpiteille on erityisesti meluhaitan ja sekä liikenteen turvallisuus- ja sujuvuusongelmien vuoksi. Lisäksi esiin kysymyksiä liikenteellisten tavoitteiden toteutumisesta eri vaihtoehdoissa. Osallistujia kiinnosti hankkeen toteutus ja rahoitus. Vaikutti sille, että kiitosta saa esitettyä meluntorjunta. Myönteisiä kommentteja kuultiin vaihtoehtoon VE 3 sisältyvästä Olkiluodontien uudelleen linjauksesta.



Ketä on paikalla?

Yhteysviranomainen

Varsinais-Suomen ELY-keskus
Ympäristö ja luonnonvarat

Asta Asikainen



Elinkeino-, liikenne- ja
ympäristökeskus

Hankkeesta vastaava

Varsinais-Suomen ELY-keskus
Liikenne ja infrastruktuuri

Antti Kärki



Elinkeino-, liikenne- ja
ympäristökeskus

YVA-konsultti



Rauno Tuominen
Projektipäällikkö



Taina Klinga
YVA-vastuu



Sari Kirvesniemi
Pääsuunnittelija



Rauma



EURAJOKI

Hanke: Valtatien 8 välillä Rauma-Eurajoki, YVA JA YLEISSUUNNITELMA

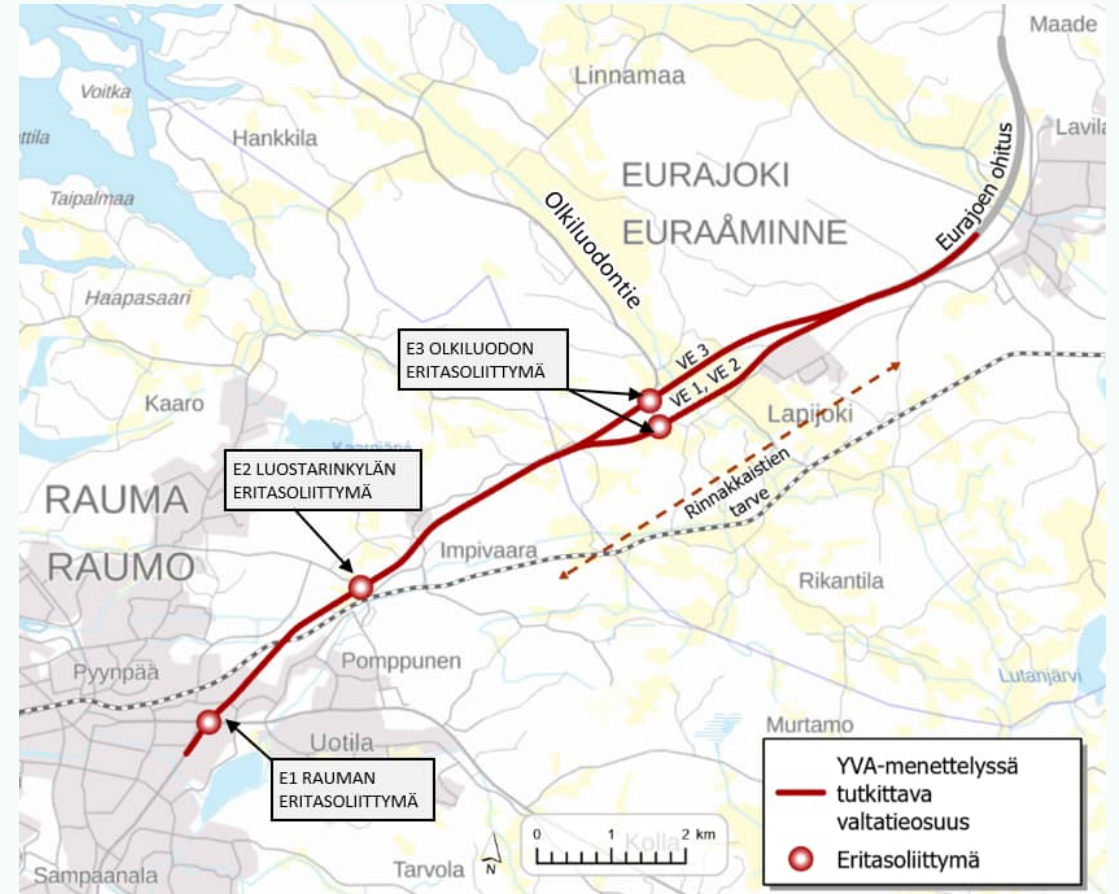
Suunnitteluosuus alkaa valtateiden 8 ja 12 liittymästä ja päättyy Eurajoen ohitustie -hankkeen alkuun.

Mitä tehdään?

- Yleissuunnitteluprosessi, johon kuuluu YVA-menettely sekä liikennejärjestelmä- ja maantielain mukainen yleissuunnitelma.
- Tarkoituksena on kehittää valtatieä sekä parantaa liikkumisen turvallisuutta ja sujuvuutta Rauman seudulla
- Hankkeen lähtökohdat on määritelty Turku-Pori -yhteysvälin kehittämisselvityksessä (2019). Keskeinen tavoite on suunnitella ja rakentaa nelikaistainen, keskikaiteellinen valtatie Rauman ja Eurajoen välille. Ratkaisu tarkentuu YVA- ja yleissuunnitelmatyön edetessä.

Miksi tehdään?

- Valtatie 8 kuuluu Suomen päätieverkkoon ja on osa Euroopan laajuista liikenneverkkoa (TEN-T). Valtatie 8 on palvelutasoluokan I pääväylä (tienpitäjän on turvattava pitkämatkaisen liikenteen hyvä ja tasainen matkanopeus).
- Liikenne on vilkasta ja tapahtuu runsaasti onnettomuuksia.
- Valtatiellä kulkee paljon kuljetuksia ja paikallista liikennettä, jolla on yhteyspuutteita rinnakkaistiestön osalta.
- Valtatie 8 Turun ja Porin välillä on elinkeinoelämälle merkittävä väylä Länsi-Suomessa ja tärkeä työmatkaliikenteen yhteys.
- Yhteyden parantaminen sisältyy maakunnan tavoitteisiin Satakunnan maakuntakaavan mukaisesti.





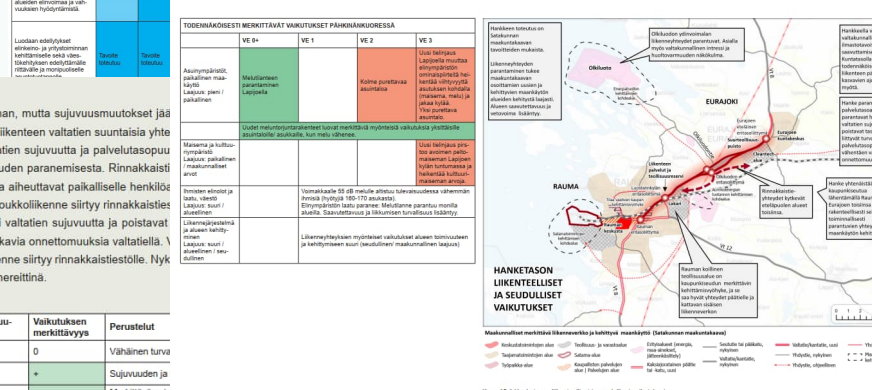
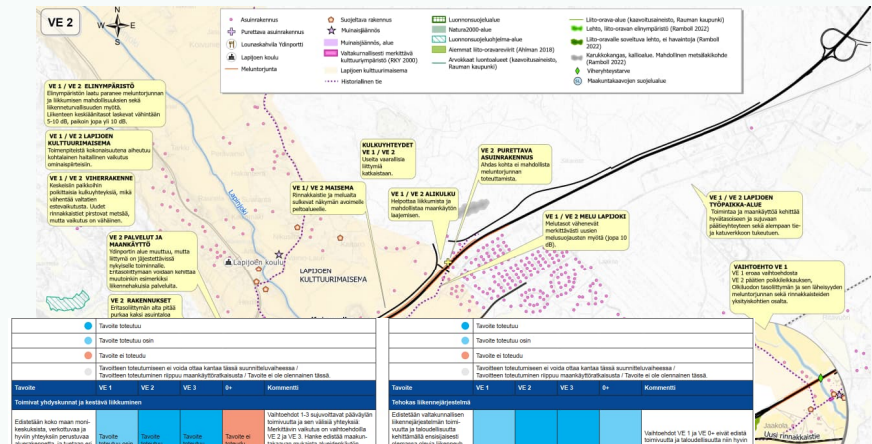
Tutustu YVA-selostukseen

Taina Klinga, Sitowise



Arviointiselostus (YVA-selostus)

- YVA-selostus on kokoa vaikutusten arvioinnin tiedot ja tulokset yksien kansien sisälle. Valtatiehankkeeseen liittyy paljon lähtötietoa, punnittavia asioita ja eri näkökulmia.
- A3-kokoinen raportti, jossa tekstisisältöä on noin 170 sivua ja liitteet vielä päälle.
- Raportin lukemista helpottavat lukuisat kartat, taulukot, kaaviot ja yhteenvedot. Värilaatikat opastavat osaltaan sisältöön.
- Vaikka tavoitteena on ollut lukijaystävällisyys, vastausten löytäminen vaatii paneutumista raportin sisältöön.



Vaihtoehtojen vertailu

VE 0+ parantaa liikenneturvallisuutta hieman, mutta sujuvuusmuutokset jää näkkaistiestä parantaa jalankulun ja pyöräliikenteen valtiain suuntaista yhte VE 1 turvaa ohituskaistoilla valtiain sujuvuutta ja palvelutasopu solittymiin. Raskas liikenne hyötty sujuvuuden paranisesta. Rinnakaisti taista jalankulua ja pyöräliikennettä, mutta aiheuttavat paikalliselle henkilö tien pysäkkimäärä vähenee ja paikallinen joukkoliikenne siirty rinnakaisties VE 2 ja VE 3 parantavat huomattavasti valtiain sujuvuutta ja poistavat suus- ja palvelutasopuuteet vähentäen vakavia onnettomuuksia valtiailta. nee huomattavasti ja paikallinen joukkoliikenne siirty rinnakaistiestole. Nyk dossa VE 3 rinnakaistienä ja joukkoliikennereitillä.

Arviointi vaihtoehto	Vaikutuskoh-teen herkkyys	Muutoksen suu-ruus	Vaikutuksen merkittävyys	Perustelut
VE 0+	Vähäinen	++	0	Vähäinen turva
VE 1	Vähäinen	++	+	Sujuvuuden ja
VE 2	Vähäinen	+++	++	Merkittävä suju- minen.
VE 3	Vähäinen	+++	++	Merkittävä sujuvuuden ja turvallisuuden parane- minen.

- Harmaa** tekstilaatikko sisältää taustoittavaa tietoa tai lisätietoa aihepiiristä.
- Vihreä** tekstilaatikko sisältää hankkeen vaihtoehtojen vertailua.
- Sininen** tekstilaatikko sisältää tärkeän kiteytyksen tai tiivistyksen käsitellystä aihepiiristä.
- Keltainen** tekstilaatikko sisältää lukuohjeen tai selostuksen sisältöä selventävää tekstiä.

YVA-selostuksen pääsisältö



Hankkeen kuvaus 	<ul style="list-style-type: none">Hankkeen perustiedotTausta ja tavoitteetLiittyvät ohjelmat ja hankkeet	LUKU 1
Vaihtoehdot 	<ul style="list-style-type: none">SuunnitteluhistoriaVaihtoehtojen muodostaminenVaihtoehtojen kuvaus	LUKU 2
YVA-menettely 	<ul style="list-style-type: none">YVA-menettelyn kuvausVuorovaikutus ja tiedottaminenMuut lähtökohdat arviointiin	LUVUT 3-4
Vaikutukset 	<ul style="list-style-type: none">Yhdyskuntarakenne ja maankäyttöIhmisten elinolotMelu ja värinä, ilmanlaatuMaisema ja kulttuuriperintöLuonnon monimuotoisuusMaa- ja kallioperä, luonnonvaratPinta- ja pohjavedetIlmastoLiikenneRakentamisaika	LUVUT 5-16 Nykytila ja kehittyminen Menetelmät Vaikutukset Haittojen lieventäminen Vertailu ja johtopäätös
Johtopäätökset 	<ul style="list-style-type: none">Vaihtoehtojen kokonaisvertailuKeskeiset vaikutuksetTavoitteiden toteutuminen	LUVUT 17-18
Jatkosuunnittelu 	<ul style="list-style-type: none">LuvatSeurantaHuomioon otettavat asiatJatkosuunnittelun aikataulu	LUKU 19
Muu sisältö 	<ul style="list-style-type: none">Lähteet /Työryhmän tiedotSuunnitelmapakettitMelukartatSelvitykset	LUVUT 20-21 LIITTEET

Ympäristövaikutusten arviointi tiehankkeessa on vaativaa ja moniulotteista

- Lähtökohtana on YVA-lain määritelmät ympäristövaikutukset.
- Keskeisenä tavoitteena on kuitenkin tunnistaa tämän hankkeen todennäköisesti merkittävät ympäristövaikutukset.
- Tärkeisiin vaikutustyyppisiin kuuluvat mm:
 - Suorat vaikutukset: Arvioidaan toisaalta uusien tierakenteiden aiheuttamaa muutosta ja toisaalta valtatie käytön eli liikenteen vaikutuksia.
 - Välilliset vaikutukset: Valtatie parantaminen vaikuttaa laaja-alaisesti liikennevirtoihin ja siten edelleen alueiden kehittymiseen ja yhdyskuntarakenteeseen.
- Tiehankkeella samanaikaisesti sekä myönteisiä että kielteisiä vaikutuksia hankealueella.
- Tätä kokonaisuutta punnitaan YVA-selostuksessa ja myös myöhemmässä päätöksenteossa!

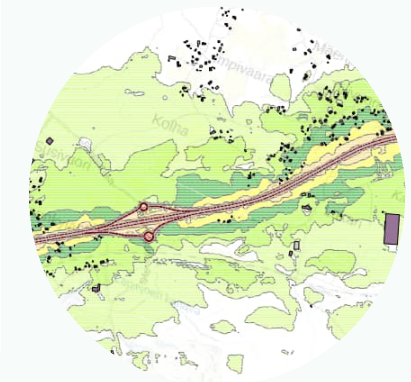
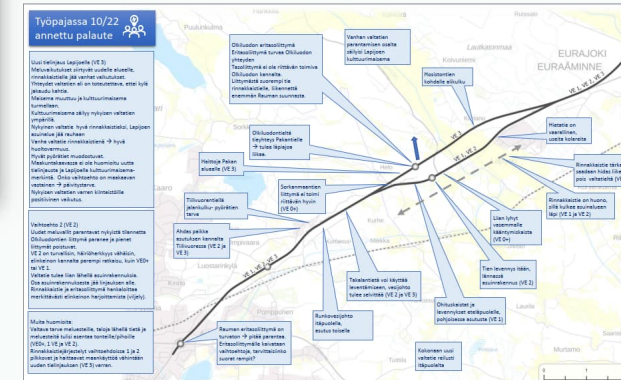
Valtatien 8 parantamisessa ovat laajoja ja kattavat monia YVA-lain vaikutusryhmiä.



Miten arviointityö on toteutettu?



- Lähtökohdat ja menetelmät määriteltiin jo YVA-ohjelmavaiheessa keväällä 2022. Yhteysviranomaisen lausunto YVA-ohjelmasta antoi ohjauksen ja eväät YVA-selostuksen laatimiseen.
- YVA-selostusta on työstetty monessa vaiheessa ja yhteistyössä monien asiantuntijoiden kanssa. Samalla on tarkennettu arvioitavia vaihtoehtoja siten, että haitallisia vaikutuksia minimoidaan jo tässä vaiheessa.
- YVA-arvioinnissa näkyy saatu palaute monin tavoin. YVA-selostuksesta löytyy mm. koosteita ja varsinkin ihmisiin kohdistuvissa vaikutuksissa keskustelu on ollut tärkeä aines.
- Käytetty laadullista ja määrällistä asiantuntija-arvioita monipuolisiin ja ajantasaisiin lähtötietoihin nojaten.
 - On tehty laskennalliset melumallinnukset ja niihin pohjautuva ehdotus meluntorjunnasta.
 - Arvioinnin tietopohjan saamiseksi luonnonympäristöön ja muinaisjäännöksiin liittyviä maastonselvityksiä on tehty kaudella 2022.
- Järjestelmällinen ote vaikutuksen merkittävyyden arviointiin, merkittävyyteen vaikuttavat tekijät läpinäkyvänä päättelyketjuna näkyvät YVA-selostuksessa kautta linjan.



Kuinka suuri on "suuri vaikutus?"
Mitä tarkoitetaan "vähäisellä vaikutuksella"?

++	Erittäin suuri tai suuri myönteinen vaikutus
+	Vähäinen tai kohtalainen myönteinen vaikutus
0	Neutraali muutos tai ei vaikutusta
-	Vähäinen tai kohtalainen kielteinen vaikutus
--	Erittäin suuri tai suuri kielteinen vaikutus

Ympäristön nykytila ja kehittyminen

YVA-selostuksessa on esitetään kuvaus hankkeen vaikutusalueen ympäristön nykytilasta ja kehityksestä. Sen pohjalta voidaan toimenpiteiden aiheuttamaa muutosta ja sopeuttaa suunnitelmaa ympäristöön.

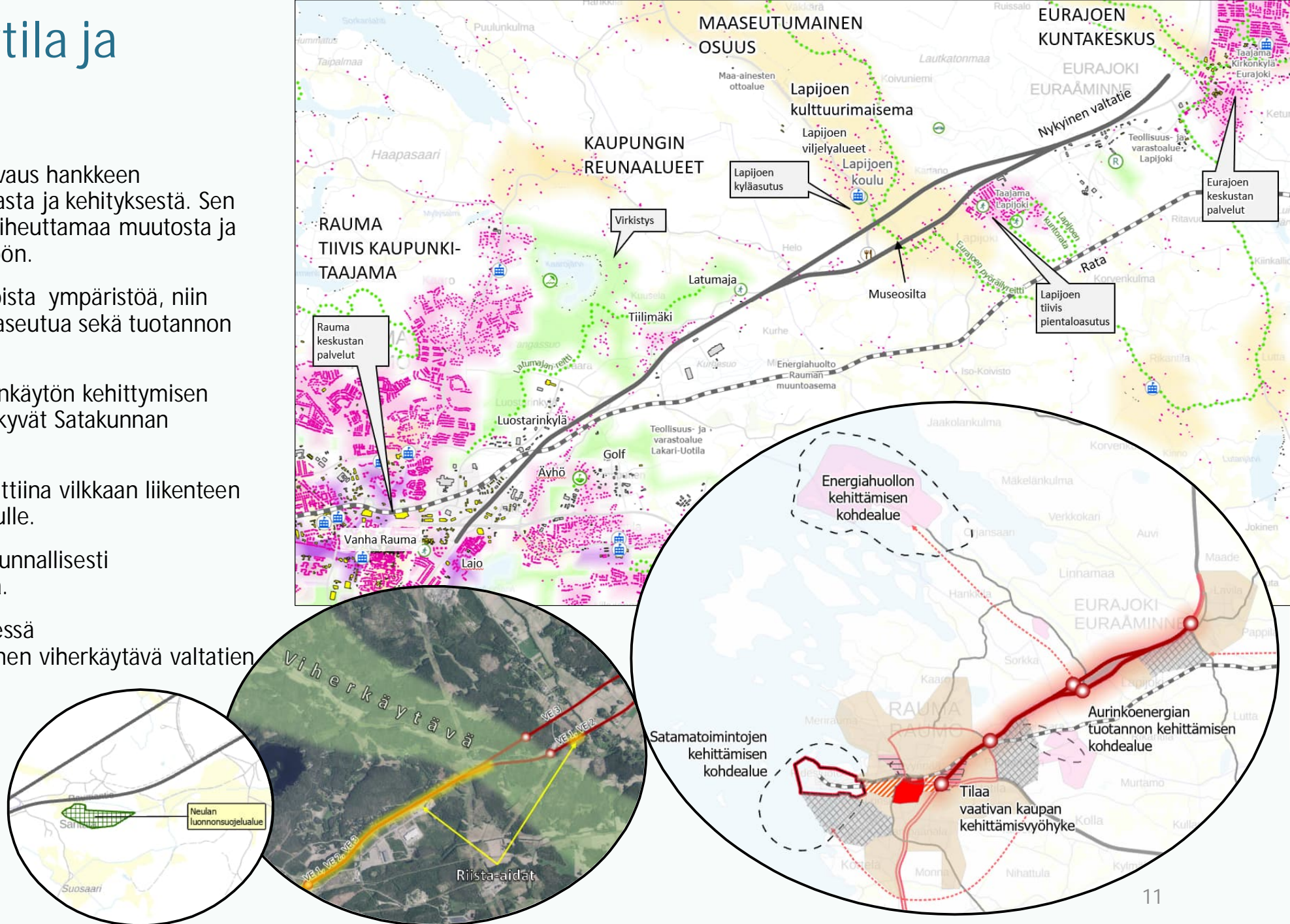
Suunnittelualueella on monimuotoista ympäristöä, niin tiivistä kaupunkia, taajamaa ja maaseutua sekä tuotannon alueita.

Maakunnallisesti merkittävää maankäytön kehittymisen aluetta. Maankäytön tavoitteet näkyvät Satakunnan maakuntakaavassa aluevarauksina.

Valtatien varressa on asuintaloja alttiina vilkkaan liikenteen ympäristöhäiriöille, erityisesti melulle.

Ympäristön herkkä kohde on maakunnallisesti arvokas Lapijoen kulttuurimaisema.

Satakunnan viherrakenneselvityksessä (2021) on tunnistettu maakunnallinen viherkäytävä valtatie poikki Lapijoen länsipuolella



Suunnittelun ja arvioinnin tarkkuus

- Maanteiden suunnittelu on vaiheittain tarkentuvaa. Jokaisesta vaiheeseen kuuluu tietty suunnittelutarkkuus ja vaikutusten arviointi.
- YVA ja yleissuunnitelma saman suunnitteluhankkeen osana. Ratkaisu jalostuu työn aikana vaihtoehtotarkastelun ja lisääntyvän tiedon kautta kautta.
- YVA-vaiheessa keskeistä toteutusvaihtoehtojen vertailut. Suunnitellaan sillä tarkkuudella, että vaihtoehtojen ympäristövaikutusten erot voidaan tunnistaa.
- YVA-menettelyn pohjalta tutkituista vaihtoehdoista valitaan yleissuunnitelmaan yksi ratkaisu.
- Yleissuunnitelmassa liikenteelliset ja tekniset perusratkaisut yleispiirteisesti.
- Huomaa, että suunnitteluprosessiin kuuluu yleissuunnitelman jälkeen vielä tiesuunnitelma, jossa määritetään tien tarkka sijainti ja muut yksityiskohdat sitovasti.



Tärkeät yksityiskohdat (kuten esimerkiksi meluntorjunta tai kulkuyhteydet) varmistuvat vasta tiesuunnitteluvaiheessa, vaikka toki yleissuunnitelmavaiheessa niihin otetaan kantaa alustavasti. (varmistetaan toteutuskelpoisuus).

Yleissuunnitelman tulos	Tiesuunnitelman tulos
<ul style="list-style-type: none"> • tien likimääräinen sijainti • liikenne- ja tietekniset perusratkaisut • tieympäristön käsittelyn periaatteet • ympäristöhaittojen torjumisen periaatteet (esim. meluntorjunta) • vaikutusten arvioinnit • kustannusarvio • rakentamisen tavoitteellinen ajoitus ja rakentamisvaiheet 	<ul style="list-style-type: none"> • tarkka tiealue • maanteiden ja yksityisten teiden liittymät • jalankulun ja pyöräilyn sekä joukkoliikenteen järjestelyt • meluntorjunta • talousvesikaivot • kustannusarvio ja mahdollinen kustannusten jako



Suunnitelman esittely

Vaihtoehdot

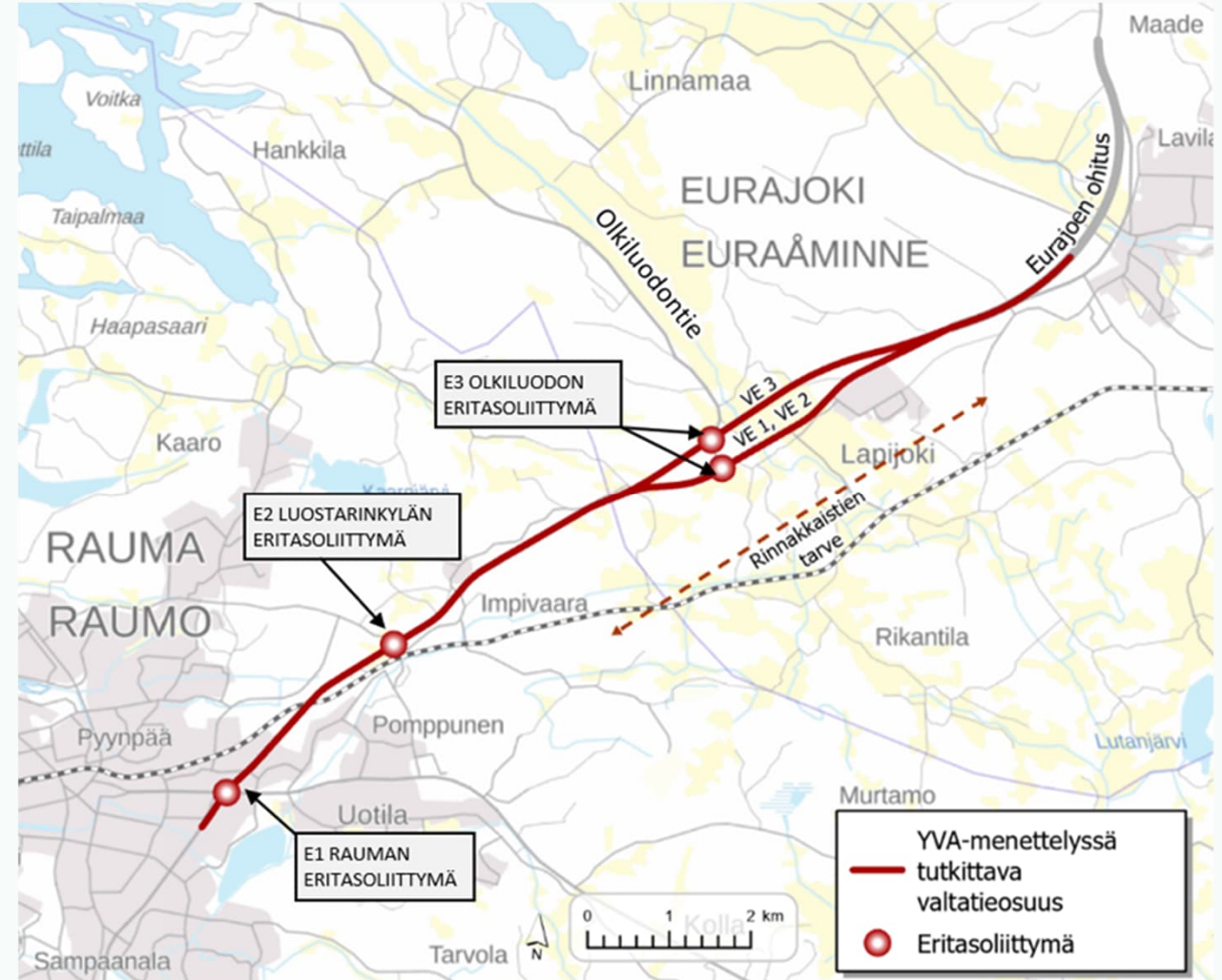


Sari Kirvesniemi, Ramboll

Tutkitut vaihtoehdot

YVA-menettelyssä on tutkittu neljä hankevaihtoehtoa:

- Vaihtoehto 0+ (VE 0+) sisältää nykyisen valtatie vähäisiä parantamistoimenpiteitä.
- Vaihtoehto 1 (VE 1) sisältää nykyisen valtatie parantamisen jatkuvaksi ohituskaistatieksi (2+1).
- Vaihtoehto 2 (VE 2) sisältää nykyisen valtatie parantamisen nelikaistaiseksi (2+2).
- Vaihtoehto 3 (VE 3) sisältää valtatie parantamisen nelikaistaiseksi (2+2) osittain uuteen maastokäytävään Lapijoen kohdalla.

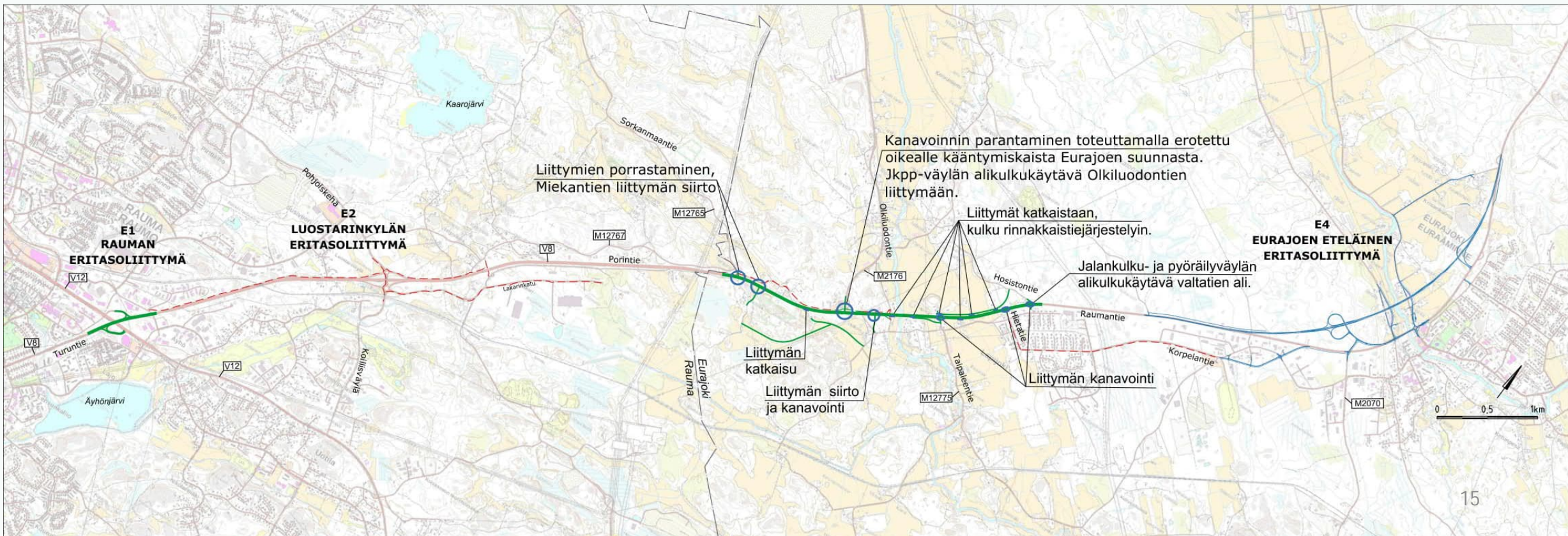


Vaihtoehto 0+ nykyisen väyläverkon vähäinen kehittäminen

Vaihtoehdossa 0+ valtatie säilyy nykyisellään eli valtatiellä on ohituskaistat Luostarinkylän eritasoliittymän molemmin puolin.

Vaihtoehdossa tehdään pieniä lähinnä liikenneturvallisuutta parantavia toimenpiteitä.

Nopeusrajoitukset säilyvät nykyisellään eli valtateiden 8 ja 12 eritasoliittymän (Rauman pohjoinen ETL) kohdalla 80 km/h, Luostarinkylän eritasoliittymän ja ohituskaistojen kohdalla 100 km/h Sorkanmaantien liittymään saakka, Sorkanmaantieltä Eurajoelle 80 km/h paitsi Olkiluodontien liittymässä 60 km/h.



Vaihtoehto 0+ nykyisen väyläverkon vähäinen kehittäminen

Toimenpiteet:

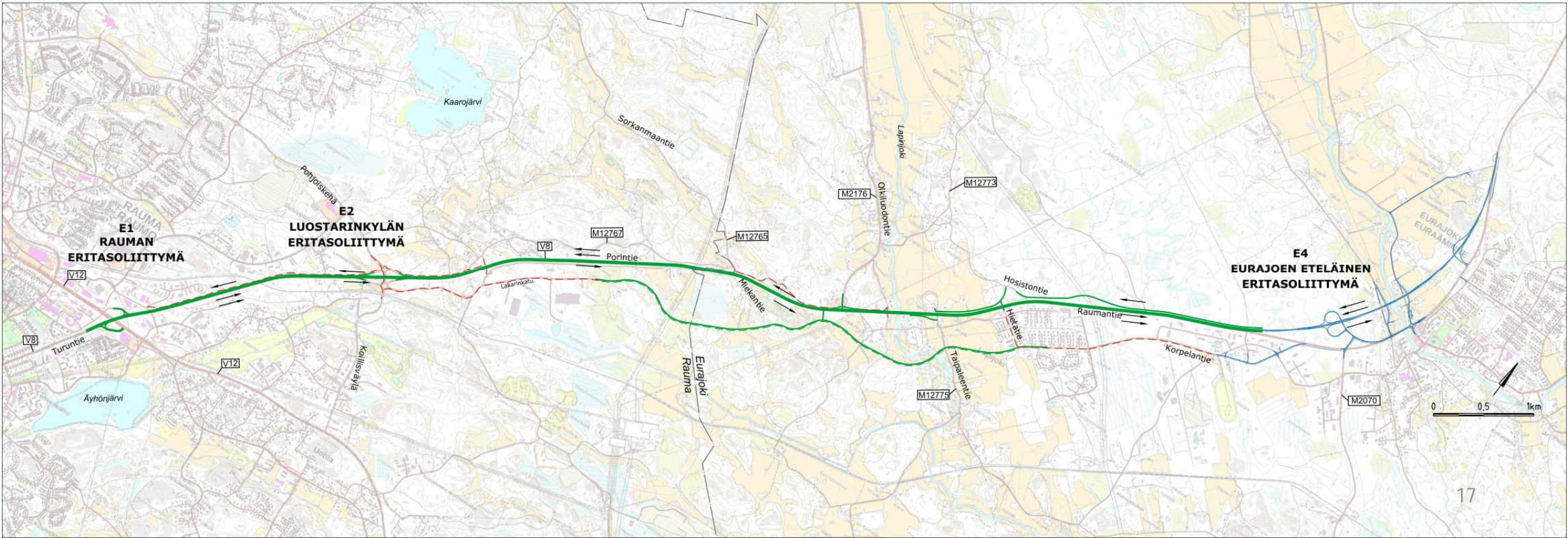
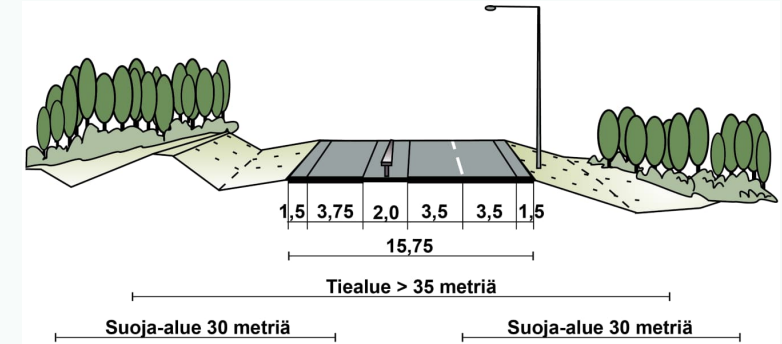
- Rauman pohjoinen eritasoliittymä parannetaan siten, että valtatielle 8 toteutetaan liittymiskaistat.
- Sorkanmaantien ja Miekantien liittymät porrastetaan ja kanavoidaan.
- Olkiluodontien liittymä parannetaan siten, että liittymään toteutetaan pääsuunnan erotettu oikealle kääntymiskaista Eurajoelta päin ja liittymään toteutetaan jkpp-väylän alikulkukäytävä.
- Sorkanmaantien ja Eurajoen väliltä poistetaan liittymiä ja liittymät korvataan rinnakkaistiejärjestelyin. Jäljelle jääneet liittymät valtatielle parannetaan:
 - Raskintien liittymää siirretään ja se kanavoidaan eli liittymään tulee kääntymiskaista vasemmalle kääntymistä varten.
 - Taipaleentien, Hietatien ja Hosistontien liittymät kanavoidaan eli liittymiin tulee kääntymiskaistat.
 - Vanhatien liittymä ja valtatie tonttiliittymät katkaistaan.
- Hosistontien kohdalle toteutetaan jalankulun ja pyöräilyn alikulkukäytävä.
- Meluntorjuntaa toteutetaan niille kohdille, jossa valtatielle tehdään toimenpiteitä.
- Vaihtoehdon 0+ kustannusennuste on noin 18 miljoonaa euroa.
- Vaihtoehdossa ei ole lunastettavia kiinteistöjä.

Vaihtoehto 1 jatkuva ohituskaistatie (2+1)

Vaihtoehdossa 1 (VE 1) valtatie on jatkuva ohituskaistatie, jossa Sorkanmaantien ja Olkiluodontien liittymät ovat tasoliittymiä. Olkiluodontien liittymän eteläpuolelle toteutetaan uusi liittymä, josta on yhteys uudelle rinnakaistielle.

Valtateiden 8 ja 12 eritasoliittymä (Rauman pohjoinen ETL) parannetaan. Luostarinkylän eritasoliittymä säilyy nykyisellään.

Nopeustaso valtatiellä on ohituskaistaosuuksilla 100 km/h sekä Rauman pohjoisen eritasoliittymän ja tasoliittymien kohdalla 80 km/h.



Vaihtoehto 1 jatkuva ohituskaistatie (2+1)

Toimenpiteet:

- Rauman pohjoinen eritasoliittymä parannetaan siten, että valtatielle toteutetaan liittymiskaistat.
- Luostarinkylän eritasoliittymän pohjoispuolen ohituskaistaa Rauman suuntaan jatketaan.
- Sorkanmaantien ja Olkiluodontien tasoliittymien välinen tieosuudelle on kaksikaistainen.
- Olkiluodontien pohjoispuolelle toteutetaan ohituskaista Eurajoen suuntaan.
- Olkiluodontien liittymä parannetaan siten, että liittymään toteutetaan pääsuunnan erotettu oikealle kääntymiskaista Eurajoelta päin ja liittymään toteutetaan jalankulku- ja pyöräväylän alikulkukäytävä.
- Rauman ja Luostarinkylän eritasoliittymien lisäksi tieosuudella on Sorkanmaantien ja Olkiluodontien tasoliittymät sekä Olkiluodontien liittymän eteläpuolelle uusi liittymä, josta on yhteys valtatie itäpuolella kulkevalle uudelle rinnakkaistielle. Muut tasoliittymät poistetaan ja kulkuyhteydet toteutetaan rinnakkaistiejärjestelyin.
- Uusi rinnakkaistieyhteys toteutetaan Lakarista Lapijoelle Eurajoelle ja sen yhteyteen toteutetaan jalankulku- ja pyörätie.
- Hietatien kohdalle toteutetaan ajoneuvoliikenteen risteyssilta.
- Ohituskaistaosuuksille toteutetaan riista-aidat.
- Meluntorjuntaa toteutetaan melualueille.
- Vaihtoehdon 1 kustannusennuste on noin 51 miljoonaa euroa.
- Vaihtoehdossa ei ole lunastettavia kiinteistöjä.

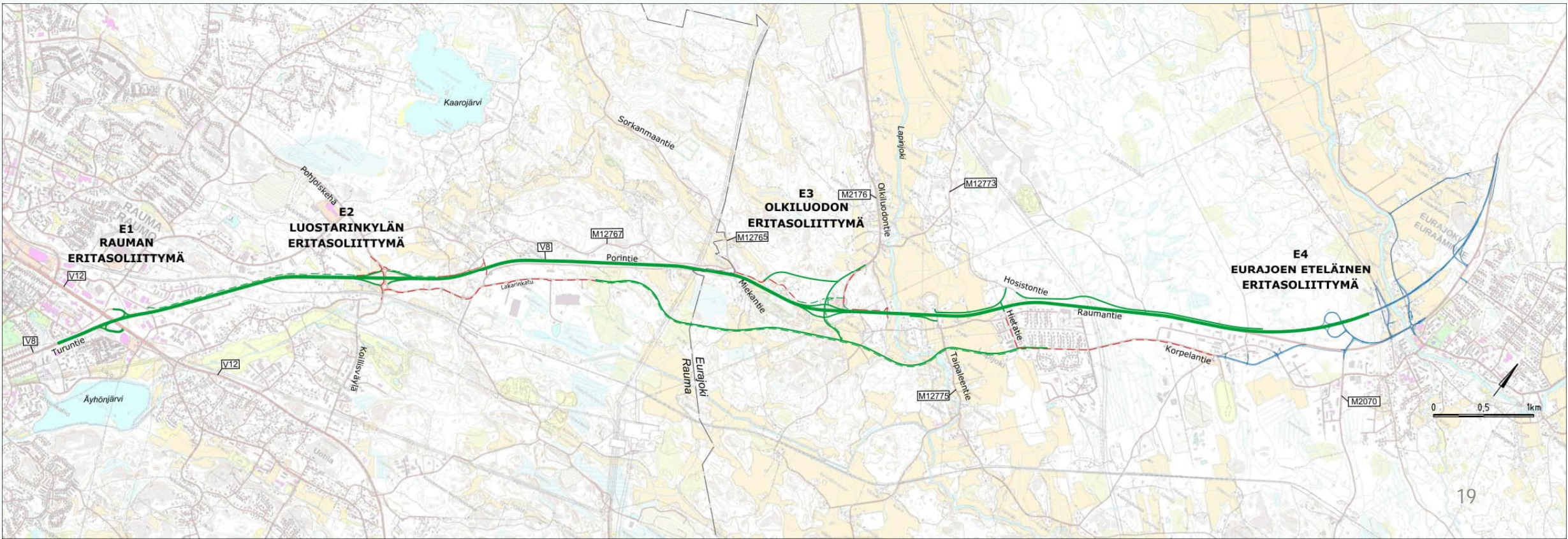
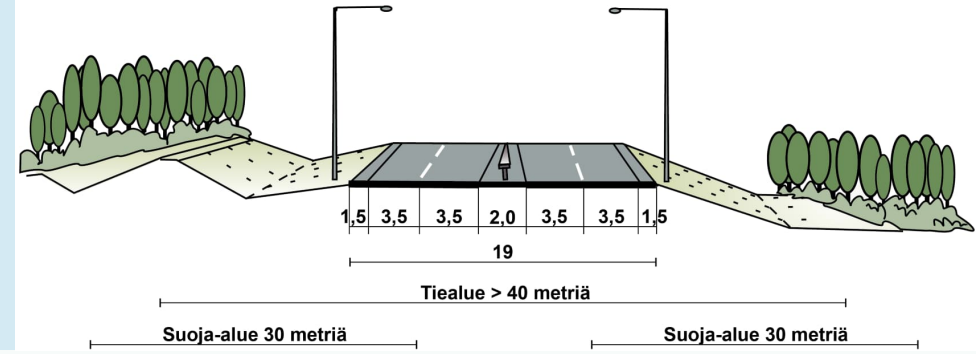
Vaihtoehto 2 nykyinen valtatie nelikaistaiseksi (2+2)

Vaihtoehdossa 2 (VE 2) parannetaan nykyinen valtatie nelikaistaiseksi (2+2) väyläksi.

Valtateiden 8 ja 12 eritasoliittymä (Rauman pohjoinen eritasoliittymä) parannetaan ja Olkiluodontien kohdalle toteutetaan uusi eritasoliittymä.

Valtatiellä ei sallita tasoliittymiä ja hidas liikenne valtatiellä kielletään.

Valtatien viereen toteutetaan rinnakkaistieyhteydet. Valtatien nopeustaso on 100 km/h.



Vaihtoehto 2 nykyinen valtatie nelikaistaiseksi (2+2)

Toimenpiteet:

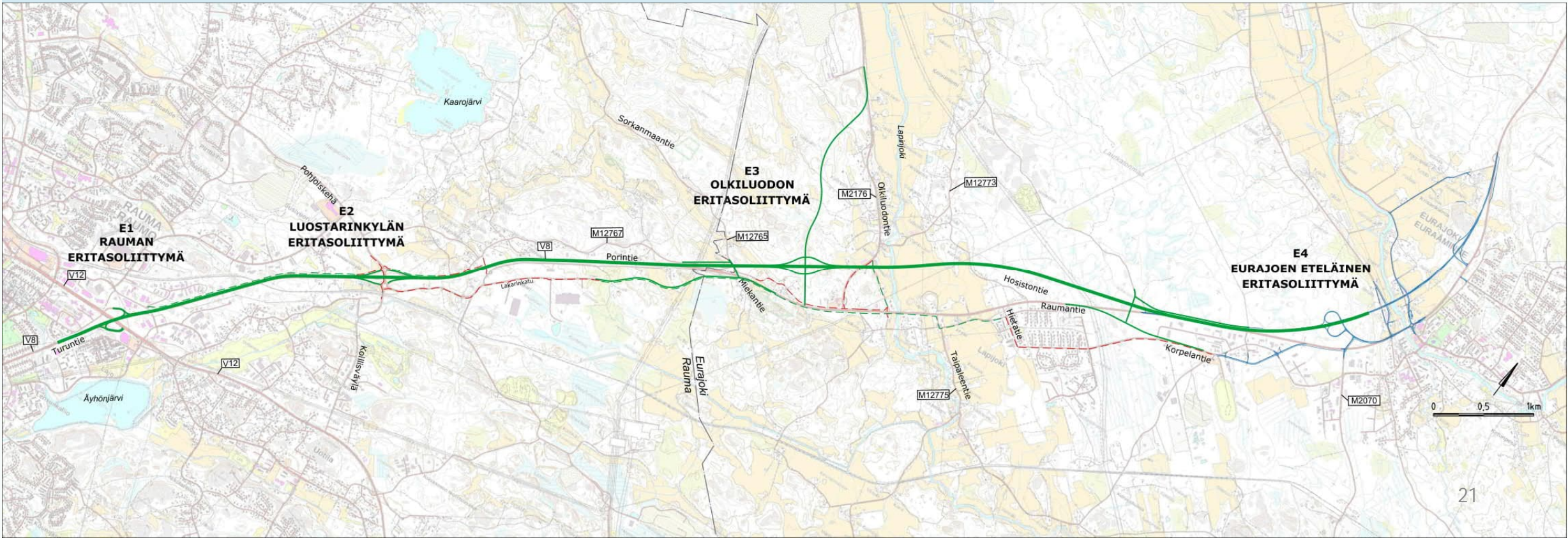
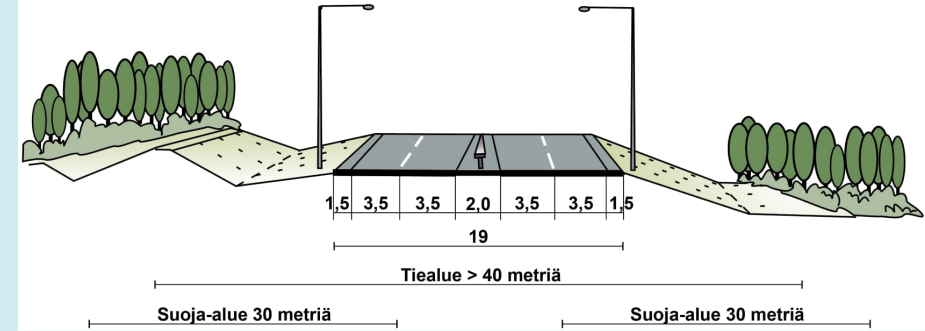
- Rauman pohjoinen eritasoliittymä parannetaan.
- Valtatie parannetaan nelikaistaiseksi väyläksi nykyiselle paikalleen.
- Olkiluodontien kohdalle toteutetaan uusi eritasoliittymä, josta on yhteys nykyiselle Olkiluodontielle.
- Valtatien tasoliittymät poistetaan ja kulkuyhteydet toteutetaan rinnakkaistiejärjestelyin.
- Uusi rinnakkaistieyhteys toteutetaan Lakarista Lapijoelle Eurajoelle ja sen yhteyteen toteutetaan jalankulku- ja pyörätie.
- Miekantien ja Hietatien kohdalle toteutetaan ajoneuvoliikenteen risteyssilta.
- Suunnittelualueelle toteutetaan riista-aidat valtatie viereen.
- Meluntorjuntaa toteutetaan melualueille.
- Vaihtoehdon 2 kustannusennuste on noin 85 miljoonaa euroa.
- Vaihtoehdossa on kolme lunastettavaksi esitettyä asuinkiinteistöä. Lisäksi Olkiluodontien liittymässä olevan huoltoaseman piha-alueella sijaitsevat parakit tulevat siirrettäväksi.

Vaihtoehto 3 nykyinen nelikaistaiseksi (2+2), uusi linjaus Lapijoella

Vaihtoehdossa 3 (VE 3) parannetaan nykyinen valtatie nelikaistaiseksi (2+2) väyläksi Sorkanmaantien liittymään saakka, josta eteenpäin Sorkanmaantien pohjoispuolella valtatie parannetaan uuteen maastokäytävään noin viiden kilometrin matkalla.

Valtateiden 8 ja 12 eritasoliittymä (Rauman pohjoinen eritasoliittymä) parannetaan ja Olkiluodontien kohdalle toteutetaan uusi eritasoliittymä. Olkiluodontie linjataan uuteen paikkaan Lapijoen kylän eteläpuolelle. Nykyinen Olkiluodontie jää paikallisliikenteen käyttöön ja sen nopeustasoa voidaan alentaa.

Valtatiellä ei sallita tasoliittymiä ja hidas liikenne valtatiellä kielletään. Nykyinen valtatie jää rinnakkaistieksi Lapijoen kohdalla. Valtatien nopeustaso on 100 km/h.



Vaihtoehto 3 nykyinen nelikaistaiseksi (2+2), uusi linjaus Lapijoella

Toimenpiteet:

- Rauman pohjoinen eritasoliittymä parannetaan.
- Valtatie parannetaan nelikaistaiseksi väyläksi nykyiselle paikalleen Sorkanmaantien eteläpuolella. Sorkanmaantien pohjoispuolella valtatie parannetaan uuteen maastokäytävään noin viiden kilometrin matkalla.
- Olkiluodontien kohdalle toteutetaan uusi eritasoliittymä.
- Olkiluodontie linjataan uudelleen siten, että uusi linjaus kulkee Lapijoen kylän eteläpuolelta. Linjaus yhtyy nykyiseen Olkiluodontiehen Lapijoen kylän länsipuolella. Nykyinen Olkiluodontie jää paikallisliikenteen käyttöön.
- Valtatien tasoliittymät poistetaan ja kulkuyhteydet toteutetaan rinnakkaistiejärjestelyin.
- Nykyinen valtatie jää rinnakkaistieyhteydeksi Eurajoen puolella. Yhteys liitetään Lakarinkatuun ja sen yhteyteen toteutetaan jalankulku- ja pyörätie.
- Miekantien, Olkiluodontien, Hosistontien ja Koivuniemen Kirkkotien kohdalle toteutetaan ajoneuvoliikenteen risteyssillat, Vanhatien kohdalle toteutetaan jalankulun ja pyöräilyn alikulkukäytävä.
- Suunnittelualueelle toteutetaan riista-aidat valtatie viereen.
- Meluntorjuntaa toteutetaan melualueille.
- Vaihtoehdon 3 kustannusennuste on noin 87 miljoonaa euroa.
- Vaihtoehdossa on yksi lunastettavaksi esitetty asuinkiinteistö.



Arvioinnin tuloksia

Ympäristövaikutukset ja johtopäätökset

Lähtökohdat

Vaikutukset alueittain

Johtopäätökset ja vaihtoehtojen vertailu

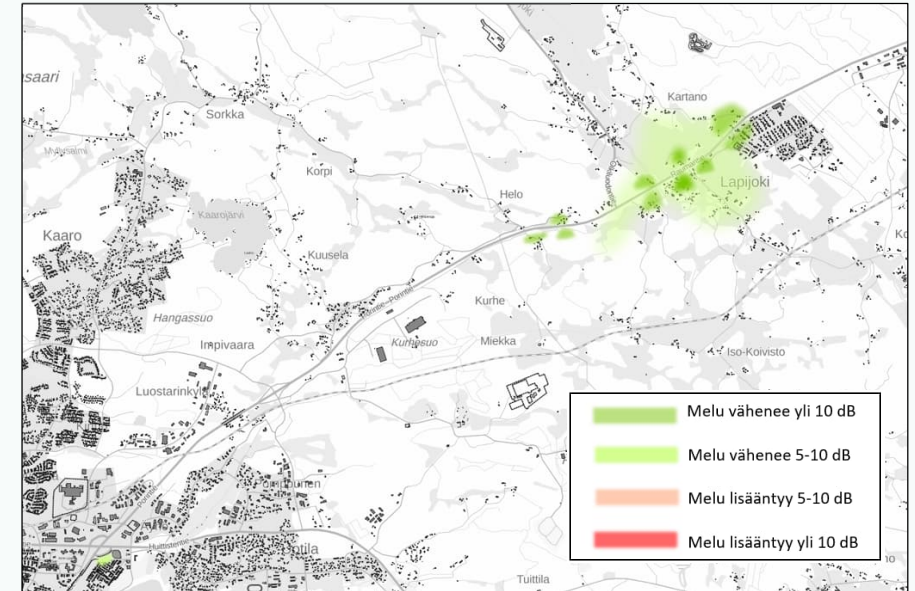
Taina Klinga, Sitowise



Vaihtoehdon VE 0+ vaikutukset

- Suppea vaihtoehto VE 0+ sisältää pieniä parannustoimenpiteitä ja vastaavasti sen ympäristövaikutukset ovat vähäisiä.
- Meluntorjunta parantaa melutilannetta erityisesti Lapijoen ympäristössä, mutta hankkeen mittakaavassa myönteisen vaikutuksen kokee vain pieni osa suunnittelualueen asukkaista.
- Tämä melutilanteen muutos Lapijoella on vaihtoehdon VE 0+ ainoa todennäköisesti merkittävä ympäristövaikutus.
- Toimenpiteet parantavat hieman ja paikallisesti liikenteen sujuvuus- ja turvallisuusongelmia.

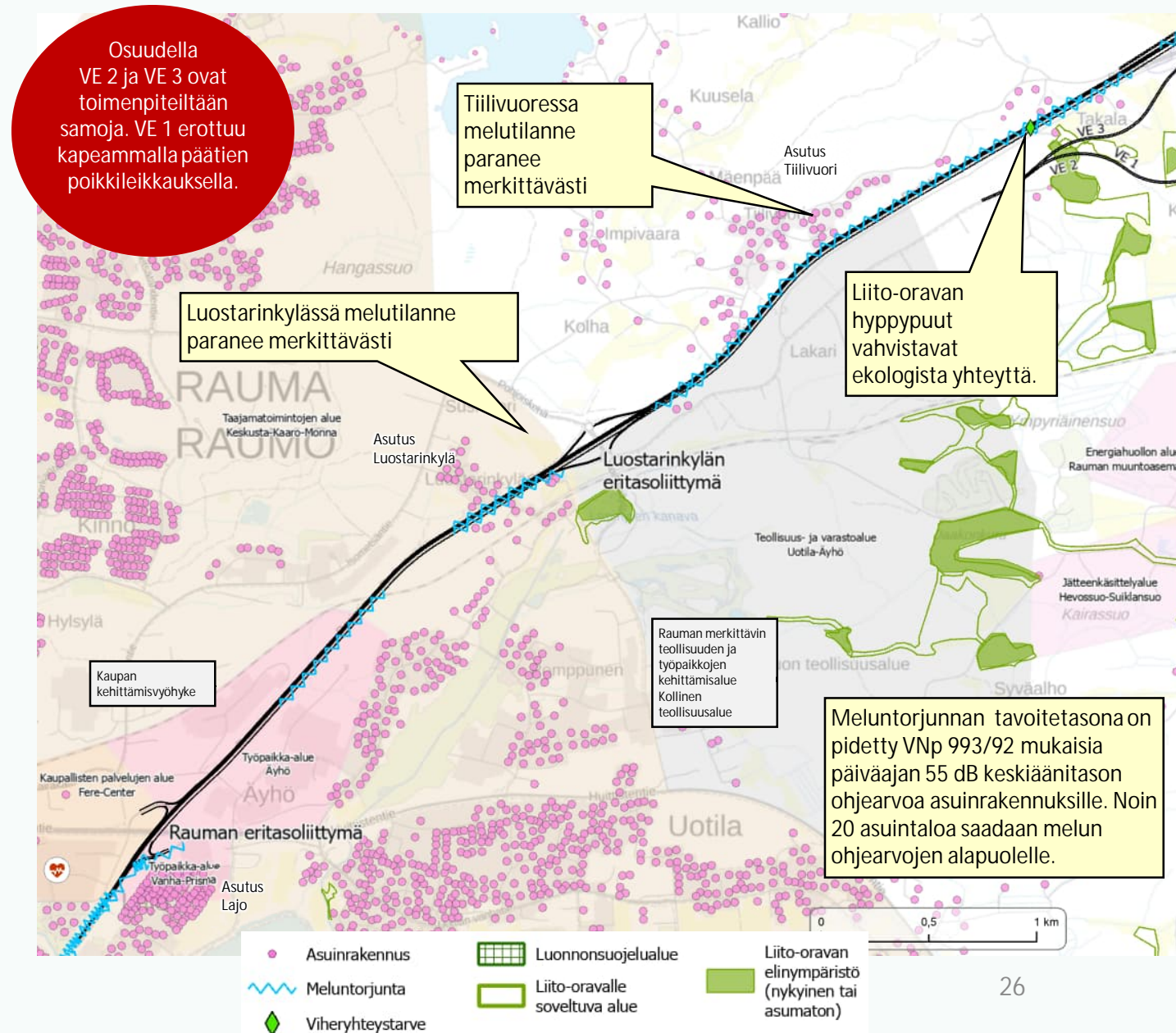
Vaihtoehto VE 0 +
Melutilanteen muutos alueittain
Nykytilanne 2022
Verrattuna liikenteen ennustevuosi 2050



Meluntorjuntaa niille kohdille, jossa valtatielle tehdään toimenpiteitä. melutason erittäin suuret alenemat ovat pistemäisiä ja keskittyvät esitettyjen melusteiden välittömään läheisyyteen.

VE 1, VE 2 ja VE 3 Rauman osuuden keskeisiä vaikutuksia

- Tällä osuudella vaikutukset merkittävyydeltään samankaltaisia VE 1, VE 2 ja VE 3.
- Rakennettu valtatiet ympäristö ei ole erityisen herkkää muutoksille. Toimenpiteet tapahtuvat pääosin nykyisellä tie-/liikennealueella ja suorat haitalliset vaikutukset ovat vähäisiä.
- Myönteiset vaikutukset korostuvat tällä osuudella. Elinympäristön laatu paranee laajan meluntorjunnan ja liikkumisen mahdollisuuksien sekä liikenneturvallisuuden parantumisen myötä.
- Liikkumiseen ja reitteihin tulee lisää valikoimaa ja saavutettavuus parantuu.
- Muutamilla asuinalueilla melutasot putoavat tuntuvasti nykytilanteeseen nähden.
- Maankäyttöä voidaan kehittää hyvätasoiseen valtatiehen sekä alempaan tie- ja katuverkkoon tukeutuen. Alueella on jo nykyisin paljon hyvistä liikenneyhteyksistä hyötyviä toimintoja (esim. Lakarin logistiikka- ja teollisuusalue).



VE 3 Eurajoen osuuden keskeisiä vaikutuksia

Valtatie sijoittuu uudelle linjaukselle yli viiden kilometrin matkalla ja muuttaa merkittäväällä tavalla aluetta:

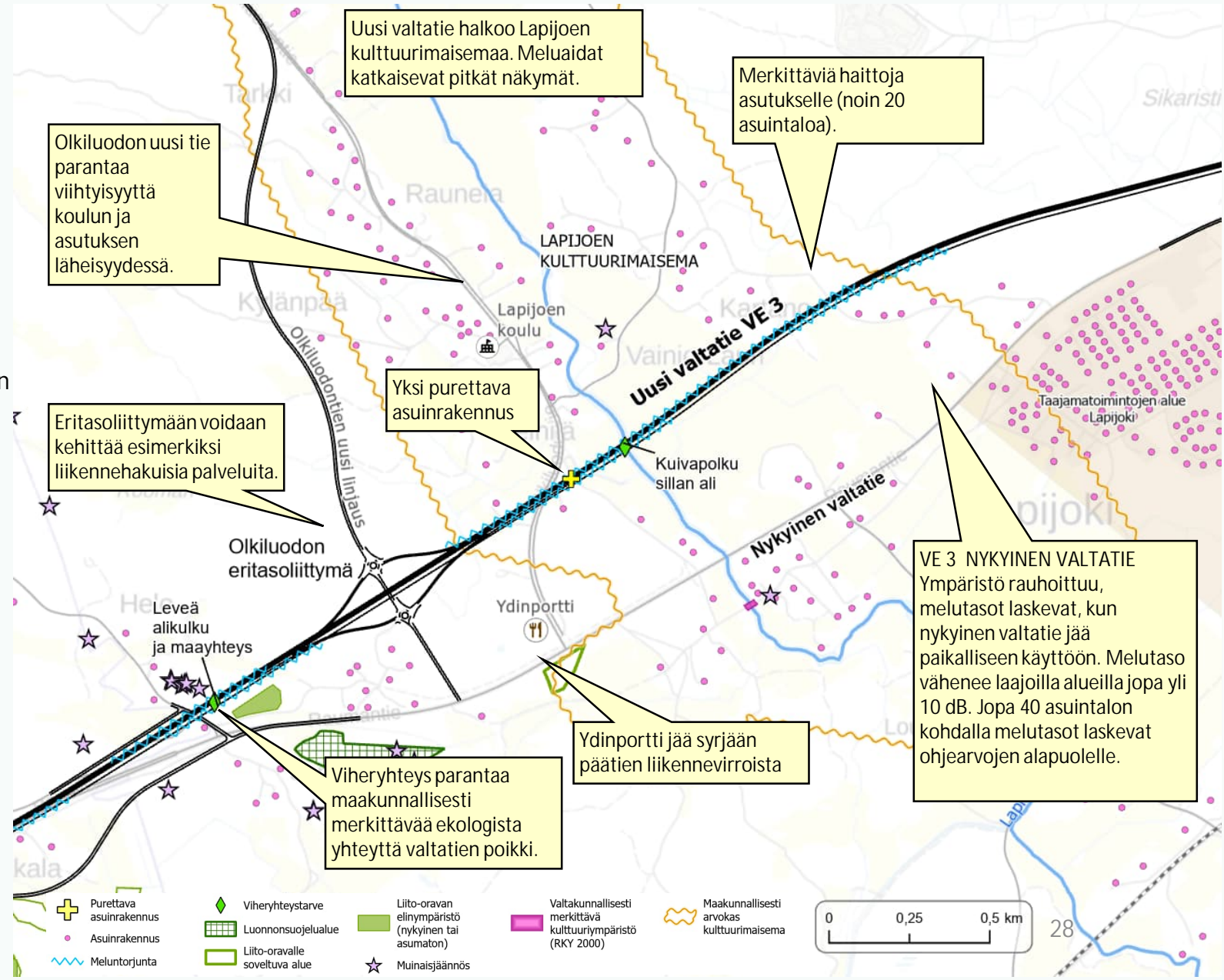
- Valtatie halkoo Lapijoen vakiintunutta kylärakennetta. Maaseutumaisen alueen luonne muuttuu.
- Vaikka meluntorjunta pitää melutasot ohjearvojen alapuolella, uusi liikenneväylä tuo alueelle uuden melulähteen.
- Uusi valtatie muuttaa erityisen voimakkaasti sen lähialueen asukkaiden elinympäristöä. Merkittävää haittaa aiheutuu noin 20 asuintalolle.
- Yksi asuinrakennus pitää purkaa uuden valtatie alta.
- Avoimella maaseutualueella haitat ulottuvat myös melko laajasti uuden tien ympäristöön.
- Valtatie pirstoo avointa peltomaisemaa, jakaa avoimen maisematilan ja katkaisee pitkät näkymät. Merkittäviä haitallisia vaikutuksia Lapijoen kulttuurimaiseman arvoihin.
- Uusi valtatie aiheuttaa myös estevaikutusta vapaalle liikkumiselle ja maataloudelle, vaikka poikittaisista yhteyksistä huolehditaan.

Nykyisen valtatie ympäristön merkittäviä myönteisiä vaikutuksia valtatie siirrosta:

- Nykyisestä valtatiestä tulee rinnakkaistie. Lapijoen kaakkoisosaa eheytyy, kun nykyisen valtatie estevaikutus väistyy.
- Suhteellisen tiivistä asutun alueen elinympäristö rauhoittuu. Melutasot laskevat laaja-alaisesti.

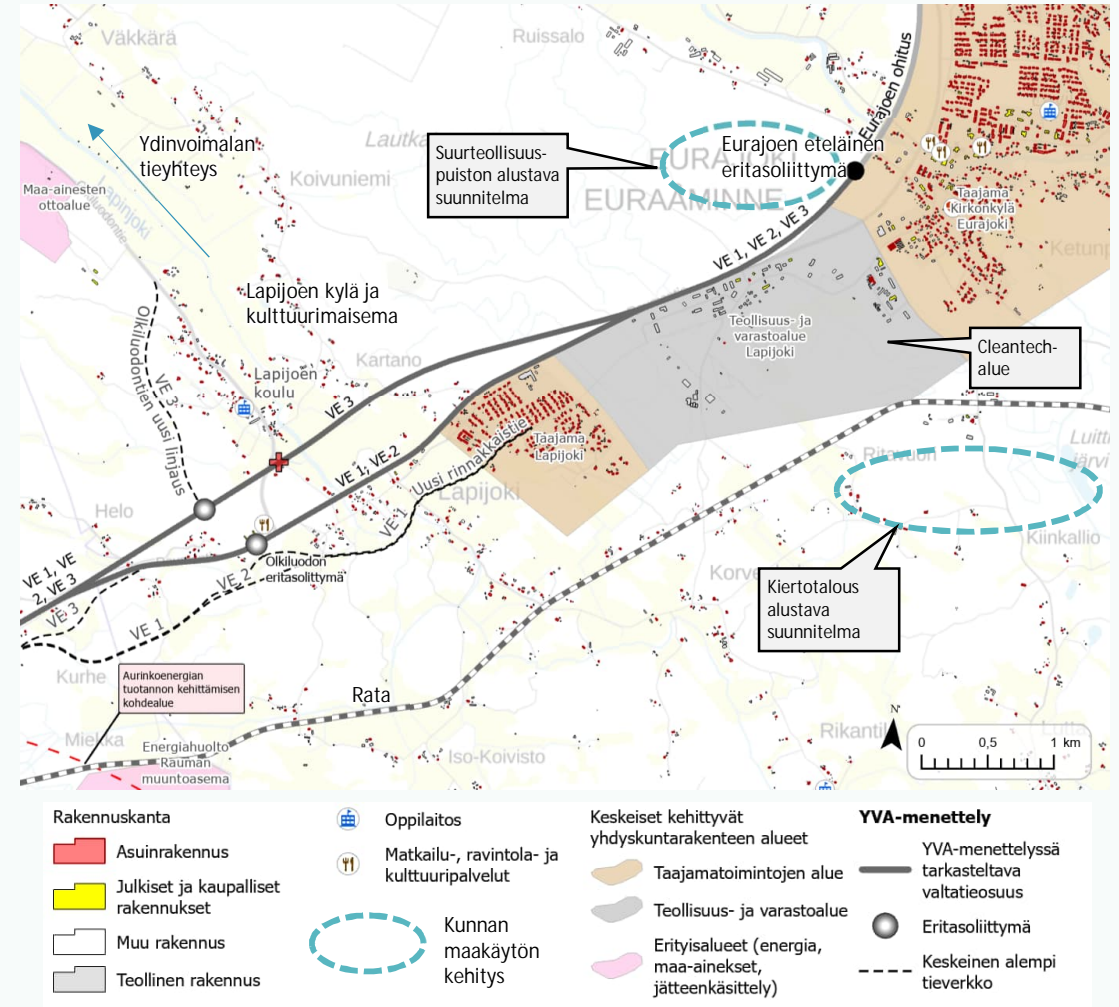
Muu huomionarvoinen vaikutus:

- Vaihtoehtoon VE 3 sisältyy Olkiluodontien uudelleen linjaus. Tämä ratkaisu rauhoittaa kylän ydinaluetta Olkiluodontien varrella ja Lapijoen koulun ympäristöä, kun läpiajoliikenne vähenee.



VE 1, VE 2 ja VE 3 Eurajoen osuuden keskeisiä vaikutuksia

- Kaikissa vaihtoehdossa elinympäristön laatu paranee liikkumisen mahdollisuuksien sekä liikenneturvallisuuden kohentumisen myötä.
- Yhdessä Eurajoen ohituksen kanssa vaihtoehdot muodostavat tasokkaan päätieyhteyden, johon tukeutuen Eurajoen pään palveluita ja työpaikka-alueita.

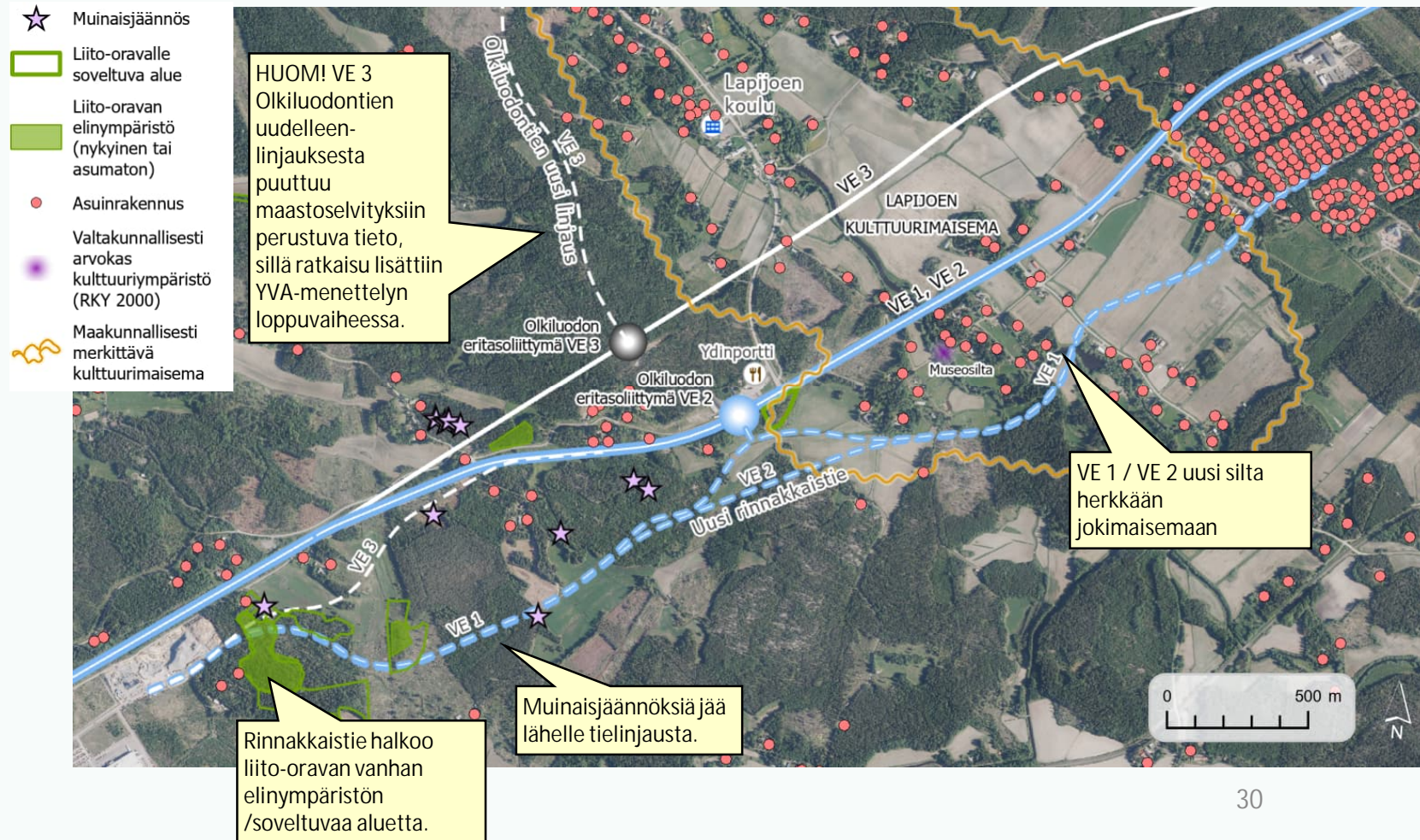


Rinnakkaistiet ja alempi tieverkko, suorat vaikutukset

- Rinnakkaistiet ja alempi tieverkko sijoittuvat paikoin asutuksen lähelle ja muuttavat ympäristöä.
- Talojen asukkaille tai maanomistajille aiheutuu vähäistä tai jopa kohtalaista haittaa uudesta tiestä. Tiet halkovat myös kiinteistöjä sekä pelto- ja metsäaluetta.
- Paikallisten liikennemäärät ovat kuitenkin niin pieniä, että melu ei aiheuta valtatiehen rinnastettavaa vaikutusta. Rinnakkaisteiden läpiajoa voidaan hillitä esim. hidastein.

Alempi tieverkko suunnitellaan sitovasti vasta tiesuunnitelmassa ja vaikutukset voivat muuttua todennäköisesti haitattomampaan suuntaan lisääntyvän tiedon pohjalta.

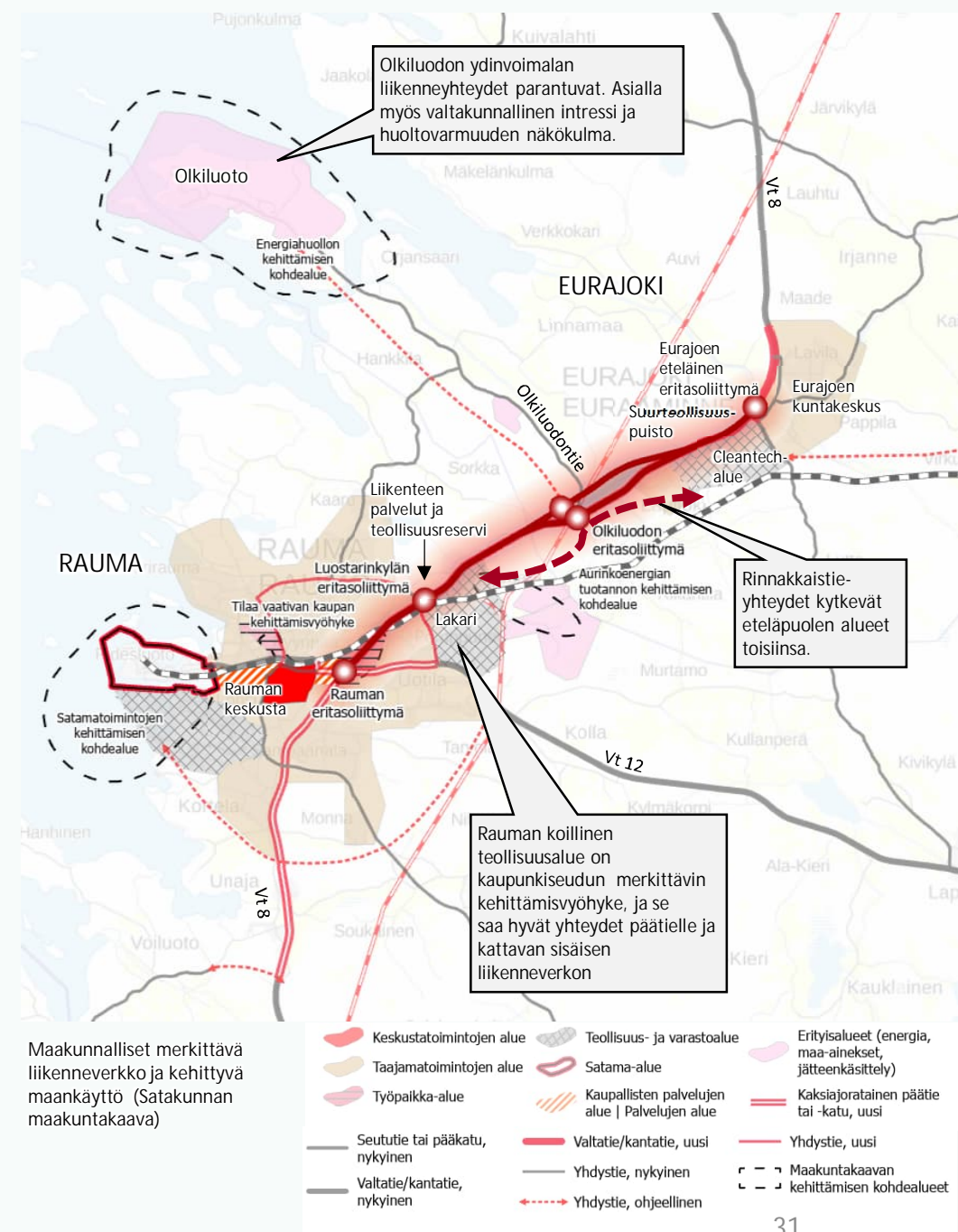
Vaihtoehtoihin VE 1 ja VE 2 sisältyvät noin 4,5 km uudet rinnakkaistiet Lakarin ja Eurajoen välille. Vaihtoehdossa VE 3 uutta rinnakkaistietä on lyhyt osuus, mutta Oikiluodontie linjataan uudelleen noin 2 km matkalla.



Vaikutukset liikenteeseen, maankäyttöön ja alueen kehittymiseen (VE 1, VE 2 ja VE 3)

- Sujuva päätieyhteys edistää maankäytön kehittämistä laaja-alaisesti.
- Hankkeen toteutus Satakunnan maakuntakaavan tukee maakuntakaavan osoittamien uusien ja kehittyvien maankäytön alueiden toteutumista. Keskeisiä alueita ovat Rauman Koillinen teollisuusalue ja Eurajoen kirkonkylää kehystävät työpaikka-alueet.
- Yhdyskuntarakenteen näkökulmasta hanke yhtenäistää Rauman kaupunkiseutua rakenteellisesti sekä toiminnallisesti parantuvien yhteyksien ja maankäytön kehittyessä.
- Hankkeella on positiiviset vaikutukset liikenteen sujuvuuteen ja turvallisuuteen.

Valtatiehankkeen myönteiset vaikutukset alueen toimivuuteen, saavutettavuuteen ja kehittymiseen ovat merkittäviä.



Kehittämismvaihtoehtojen VE 1, VE 2 ja VE 3 vertailu vaihtoehtoon VE 0+



- Kehittämismvaihtoehdot VE 1, VE 2 ja VE 3 muodostavat merkittävän liikenteellisen kokonaisratkaisun.
- VE 0+ tarjoaa vain pieniä toimenpiteitä, jotka ovat vähäisiä päätien ja seudun maankäytön tavoitteisiin sekä liikenteen ongelmiin nähden.
- Melun kannalta kehittämismvaihtoehdot VE 1, VE 2 ja VE 3 ovat vaikuttavuudeltaan selkeästi parempia kuin suppean meluntorjunnan mahdollistava VE 0+.
- Huomionarvoista: Kehittämismvaihtoehdoilla on ympäristöön myös positiivisia vaikutuksia, joita ei vaihtoehdossa VE 0+ saavuteta (esim. ekologisten yhteyksien parantaminen, vesistöihin kohdistuvien onnettomuusriskin pieneneminen, laaja meluntorjunta).

Koska merkittävimmät haitalliset ympäristövaikutukset liittyvät vaihtoehtoon VE 3 (Lapjoen uusi valtatielinjaus), erojen suuruus vaihtoehtoon VE 0+ nähden riippuu paljolti vertailtavasta vaihtoehdosta.

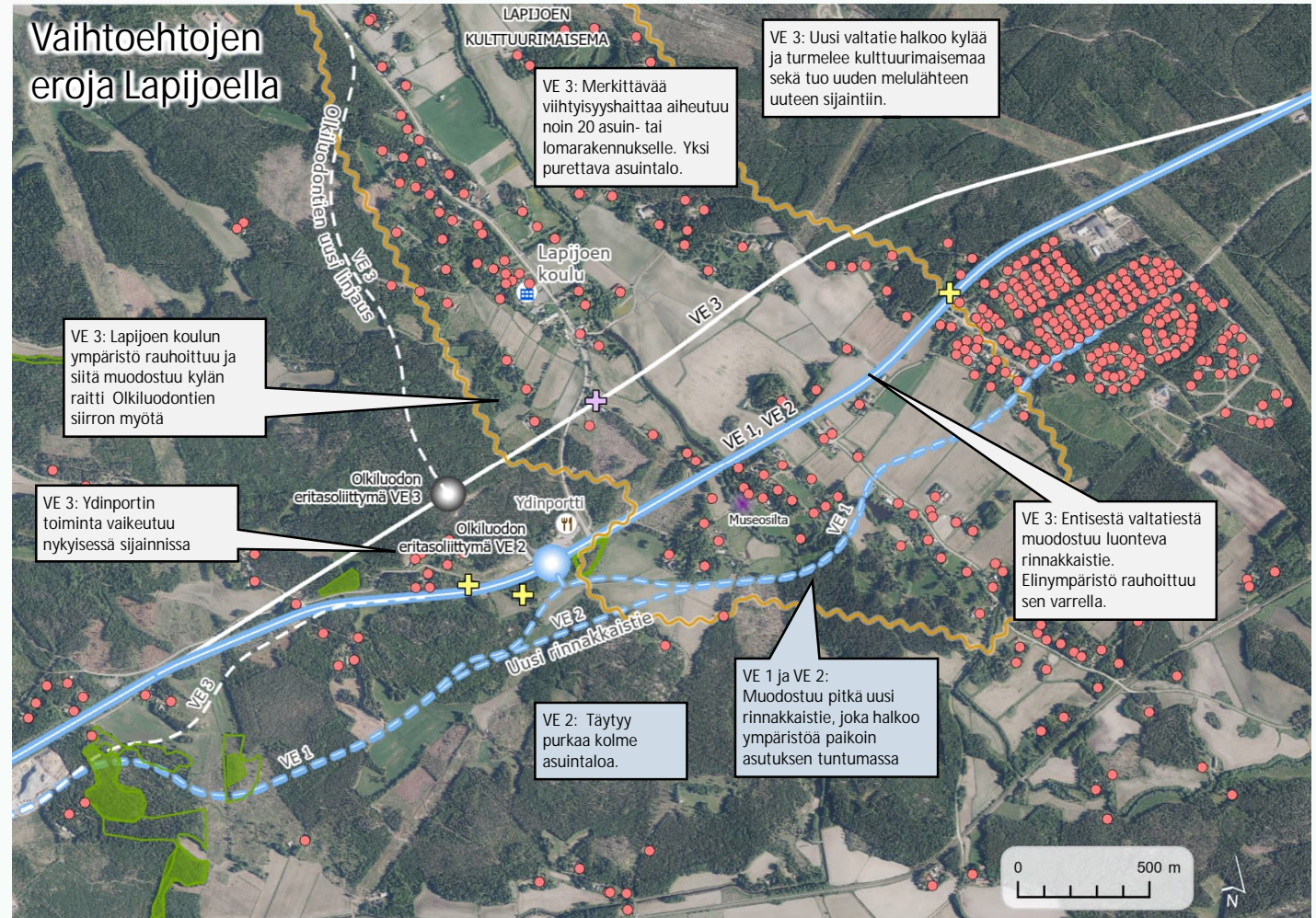
Hedelmällisempää on siten verrata vaihtoehtoa VE 0+ kokonaisnäkökulmasta muihin vaihtoehtoihin.

Kehittämismvaihtoehtojen VE 1, VE 2 ja VE 3 vertailu Lapijoen kohdalla



Merkittävimmät erot vaihtoehtojen kokonaisvertailuun tuo Lapijoen kohdan vaikutukset ja erityisesti päätien uusi linjaus vaihtoehdossa VE 3.

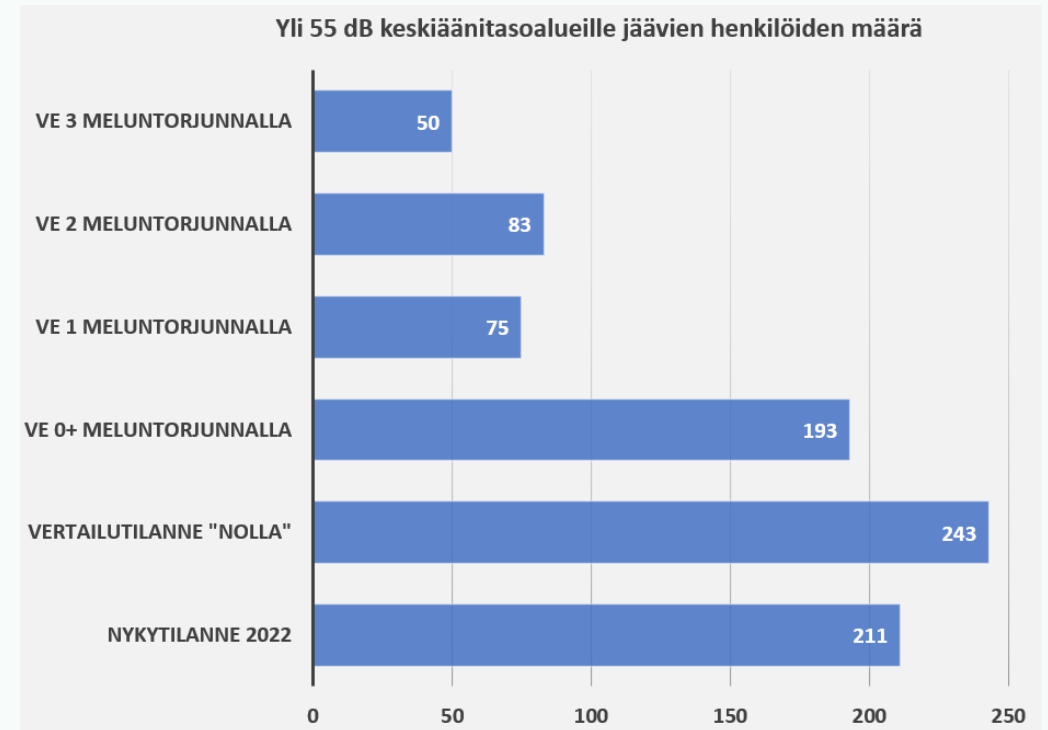
- Vaihtoehdossa VE 3 valtatieen haitat ja hyödyt jakaantuvat uudella tavalla nykytilanteeseen verrattuna.
 - Uuden tielinjauksen lähelle jäävän asutuksen kannalta VE 3 on huonoin vaihtoehto. Nykyisen valtatieen lähialueen asutukselle kannalta VE 3 merkitsee elinympäristön laadun parantamista.
- Vaihtoehdon VE 2 merkittävin haitta on se, että kolme asuintaloa pitää purkaa.
- Lapijoen kulttuurimaiseman arvojen kannalta vaihtoehto VE 3 on selkeästi huonoin.
- Vaihtoehto VE 3 saattaa vaatia maakuntakaavan muutoksen.
- Olkiluodon eritasoliittymä muodostaa uudenlaisen liikenteen solmukohdan vaihtoehdoissa VE 2 ja VE 3, mutta sen luoma maankäytön potentiaali on pienimuotoista nykytiedon pohjalta arvioiden.



Kehittämismvaihtoehtojen VE 1, VE 2 ja VE 3 vertailu kokonaisuus



- Melulle altistuvien ihmisten määrän kannalta vaihtoehto VE 3 on paras. VE 1 ja VE 2 ovat vaikuttavuudeltaan toisiinsa nähden varsin samanlaiset.
- Liikenteellisten tavoitteiden kannalta vaihtoehdot VE 2 ja VE 3 ovat parempia kuin vaihtoehto VE 1.
 - Nelikaistainen valtatie (2+2) tarjoaa ohituskaistatietä paremman valtatie palvelutason, sujuvan liikenteen ja takaa liikenteellisen toimivuuden myös liikenneennustetta suuremmillekin liikennemäärille.



Kun kriteerinä on ohjearvot ylittävälle 55 dB melulle altistuvien ihmisten määrä, kaikissa kehittämismvaihtoehdoissa merkittävä myönteinen muutos melutilanteeseen.

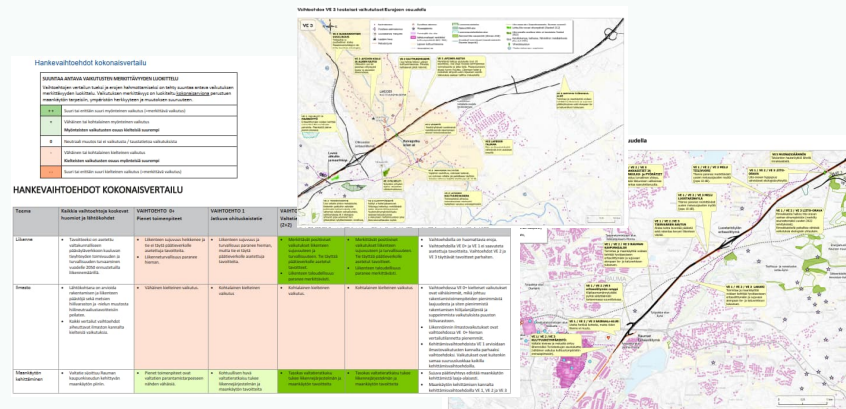
Johtopäätökset



- Todennäköisesti merkittäviä vaikutuksia hankkeessa ovat vaikutukset ihmisten elinoloihin sekä maisemaan ja kulttuuriympäristöön sekä vaikutukset liikenteeseen ja maankäytön kehittämiseen.
- Nuo vaikutukset ovat keskenään hyvin erityyppisiä. Kokonaisnäkökulma on erilainen kuin paikalliset vaikutukset.
 - Osa vaikutuksista koskee laajoja kokonaisuuksia ja isompia ihmisjoukkoja tai yhteisöjä. Osa haitoista ja hyödyistä vaikutuksista koskee yksittäisiä kohteita tai yksilöitä (esim. asuintalojen purkaminen).
- Ympäristövaikutusten kannalta parasta ratkaisua ei voida osoittaa tämän YVA-arvioinnin pohjalta. Vaihtoehtojen vertailu on varsin haastavaa, kun punnittavana on valtatie tielinjaukset eri sijainneissa.
- Erityisesti vaihtoehdon VE 3 Lapioen uusi valtatielinjaus on tuonut arviointiin nykyisen valtatie parantamisesta erottuvan ratkaisun punnittavaksi päätöksentekoon.

TODENNÄKÖISESTI MERKITTÄVÄT VAIKUTUKSET PÄHKINÄNKUORESSÄ				
	VE 0+	VE 1	VE 2	VE 3
Asuin ympäristöt, paikallinen maa-käyttö Laajuus: pieni / paikallinen	Melutilanteen parantaminen Lapioella		Kolme purettavaa asuintaloa	Uusi tielinjaus Lapioella muuttaa elinympäristön ominaispiirteitä heikentää viihtyvyyttä asutuksen kohdalla (maisema, melu) ja jakaa kylää. Yksi purettava asuintalo.
Merkittäviä myönteisiä vaikutuksia yksittäisille asuintaloille/ asukkaille, kun melu vähennee meluntorjunnan ansiosta.				
Maisema ja kulttuuriympäristö Laajuus: paikallinen / maakunnalliset arvot				Uusi tielinjaus pirstoo avoimen pelto-maiseman Lapioen kylän tuntumassa ja heikentää maakunnallisesti merkittävän kulttuurimaiseman arvoja.
Ihmisten elinot ja laatu, väestö Laajuus: suuri / alueellinen				Voimakkaalle 55 dB melulle altistuu tulevaisuudessa vähemmän ihmisiä (hyötyjiä 160-170 asukasta). Elinympäristön laatu paranee: Melutilanne parantuu monilla alueilla. Saavutettavuus ja liikkumisen turvallisuus lisääntyvät.
Liikennejärjestelmä ja alueen kehittyminen Laajuus: suuri / alueellinen / seudullinen				Liikenneyhteyksien myönteiset vaikutukset alueen toimivuuteen ja kehittämiseen suuria

YVA-selostuksen luvussa 18 löytyvät mm. vertailut kiteytettynä yhteenvetoihin, yksityiskohtainen vertailutaulukko ja vaikutuksia käsittelevät teemakartat sekä paljon vaihtoehtojen punnintaa.



Luvun 18 taulukossa on eritelty erityyppisiä olennaisia vaikutuksia hyvin karkeasti suhteessa niiden laajuuteen.

Mitä seuraavaksi?

- YVA-selostuksesta voi jättää mielipiteitä yhteysviranomaisen kuulutuksen mukaisesti 3.5.2023 saakka www.ymparisto.fi/vt8raumaEurajokiYVA. Tämän yleisötilaisuuden esittelyjen nauhoite lisätään lähipäivinä verkkosivuille <https://vayla.fi/vt-8-rauma-eurajoki> katsottavissa kahden viikon ajan julkaisusta.
- Myös lyhyt muistio tehdään tilaisuudesta esittelydioineen (jää verkkosivuille).
- Hankkeesta vastaava tekee linjauksen jatkosuunnitteluun valittavasta vaihtoehdosta (tai vaihtoehtojen yhdistelmästä) arviolta loppukesällä 2023. Asia viestitään eri kanavissa.
- Seuraava tilaisuus: elokuussa 2023 (tavoiteaika) käynnistetään yleissuunnittelu maastopäivällä, pohditaan ratkaisuja maastossa keskittyen haastaviin kohteisiin.

Seuraa viestintää!

VIESTINNÄT KEINOT JA KANAVAT



Hankkeesta vastaavan verkkosivut ELY L
<https://vayla.fi/vt-8-rauma-eurajoki>

- ❖ Hankkeen kotisivu, virallinen hankkeesta vastaavan tarjoama tietolähde.
- ❖ Tiivis tietopaketti ja ajankohtaiset tapahtumat.
- ❖ Karttapalvelu (palaute tauolla maalishuhtikuussa 2023 YVA-selostuksen nähtävilläolon ajan)



Facebook www.facebook.com/Vt-8-rauma-eurajoki

- ❖ Muuta viestintää täydentäen tietoa ajankohtaisista asioista vapaamuotoisemmin.



Sähköpostilista / uutiskirje

- ❖ Viesteillä ja uutiskirjeellä kerrotaan muun muassa suunnittelutyön etenemisestä, päivityksistä ja tilaisuuksista.
- ❖ Jos haluat hankkeen sähköpostilistalle, ilmoita sähköpostiosoitteesi Kirsikka Mattilalle kirsikka.mattila@sitowise.com.



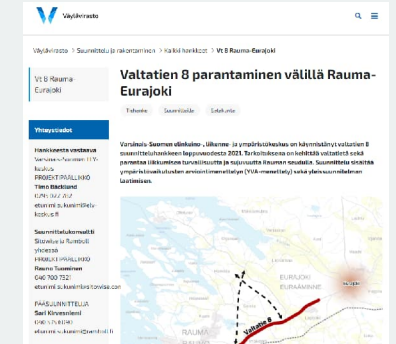
Media, kunnat ja ilmoitukset

- ❖ Edistämme näkyvyyttä mediatiedottein sopivassa rytmissä
- ❖ Tarvittaessa ilmoituksia verkossa ja lehdissä.



Yhteysviranomaisen verkkosivut ELY ympäristö
www.ymparisto.fi/vt8raumaEurajokiYVA

- ❖ YVA-asiakirjat ja kuulutukset

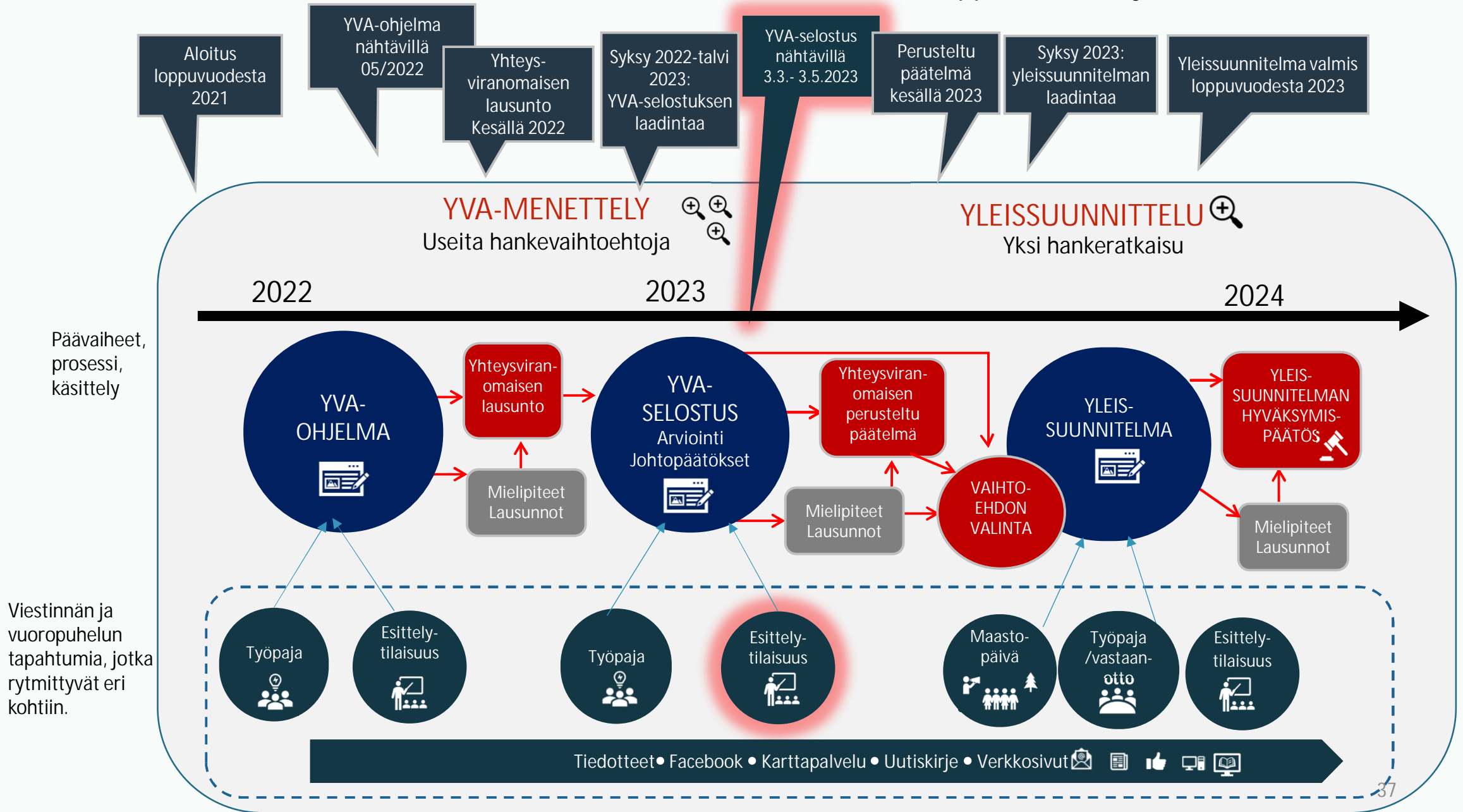


Linkitykset eri kanavien välillä



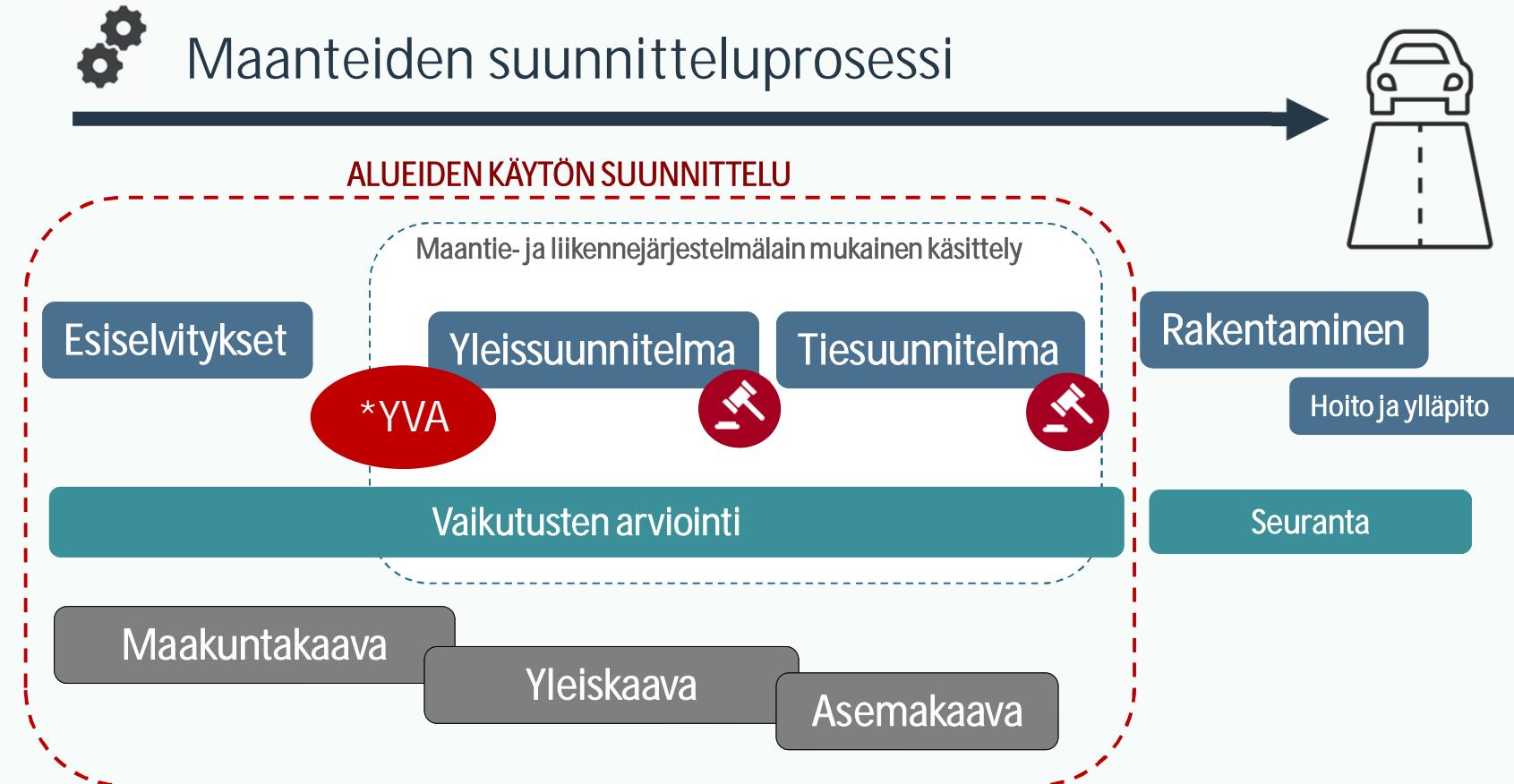
Valtatie 8 päävaiheet ja eteneminen

Reilun kahden vuoden suunnittelujakso, lopputuloksena yleissuunnitelma



Suuren kokoluokan valtatieparantamisen vaiheet

- Jokaisesta vaiheeseen kuuluu tietty suunnittelutarkkuus ja vaikutusten arviointi.
- Aika valtatieparannustarpeen ilmenemisestä hankkeeksi ja rakentamiseen on pitkä. Useita vaiheita ja päätöksiä tarvitaan ennen hankkeen toteuttamista.
- Maanteiden suunnittelua säätelee laki liikennejärjestelmästä ja maanteistä. Yleissuunnitelma ja tiesuunnitelma sen mukaisia suunnitelmia, ja niihin liittyy hallinnollinen prosessi ja hyväksymispäätökset.
- Kaikessa kulkee rinnalla kaavoitus, jonka täytyy olla linjassa maanteiden suunnittelun ja liikennejärjestelmän tarpeiden kanssa.
- Etenemiseen vaikuttaa myös poliittinen päätöksenteko mm. rahoituksen osalta.



*YVA-laki 252/2017: Soveltaminen tiehankkeissa, mikäli rakennetaan vähintään 10 kilometrin pituinen, neli- tai useampikaistainen yhtäjaksoinen uusi tie.

Keskustelua ja kysymyksiä

Onko yleisiä kysymyksiä?

Jatketaan keskustelua myös karttojen äärellä, jos aikaa jää.

