

Valtatien 8 parantaminen välillä Rauma–Eurajoki

Ympäristövaikutusten arviointiohjelma



Elinkeino-, liikenne- ja
ympäristökeskus

Valtatien 8 välillä Rauma- Eurajoki YVA JA YLEISSUUNNITELMA



Esittelytilaisuus torstaina
12.5.2022 kello 18 Eurajoen
kunnantalon Eurajoki-salissa

MUISTIO JA ESITTELYDIAT

YVA-OHJELMAVAIHEEN YLEISÖTILAISUUS OHJELMA



Tervetuloa! Kahvia tarjolla 17.30 alkaen ja suunnittelumateriaalia pöydillä



Klo 18:00 Hankkeen esittelyt



Klo 19:00 Kysymykset
Keskustelua
karttojen äärellä



Klo 20.00 Tilaisuus päättyy
(viimeistään)



Tilaisuuden avaus ja YVA-menettely

Yhteysviranomainen

Asta Asikainen ELY-keskus (ympäristö ja luonnonvarat)

Hankkeesta vastaavan puheenvuoro

Timo Bäcklund

ELY-keskus (liikenne ja infrastruktuuri)

YVA-ohjelman sisältö

YVA-menettely ja osallistuminen

Vaihtoehtojen esittely

Taina Klinga, Sitowise

Sari Kirvesniemi Ramboll

Esittelyt nauhoitetaan ja julkaistaan verkkosivuilla (katsottavissa 2 viikkoa julkaisusta <https://vayla.fi/vt-8-rauma-eurajoki> sekä <http://www.ymparisto.fi/vt8RaumaEurajokiYVA>.)

YVA-ohjelman esittely-tilaisuuden muistio



sivu 1/2

Aika ja paikka	3.3.2022 klo 14-16:30, Eurajoen kunnantalo
Puheenjohtaja:	Asta Asikainen, Varsinais-Suomen ELY-keskus, Ympäristö ja luonnonvarat
Hankkeesta vastaava:	Timo Bäcklund, Varsinais-Suomen ELY-keskus, Liikenne ja infrastruktuuri
Konsulttiryhmä:	Sari Kirvesniemi, Ramboll Rauno Tuominen ja Taina Klinga, Sitowise

Tilaisuuden tarkoituksena välittää tietoa parhaillaan nähtävillä oleva YVA-ohjelmasta ja hankkeesta. Ennen tilaisuuden alkua sekä lopussa oli varattu aikaa keskustelulle karttojen ja suunnittelumateriaalin äärellä. Yleisöä oli paikalla reilu kolmekymmentä ihmistä. Mukana oli myös toimittaja, joka teki lehtijutun tilaisuudesta Länsi-Suomi-lehteen (pe 13.5.2022).

Esittelyjen sisältö

Tilaisuuden avasi puheenjohtaja Asta Asikainen. Puheenvuorossaan Asikainen kertoi YVA-menettelyn tarkoituksesta yhteysviranomaisen tehtävän näkökulmasta ja antoi ohjeita ja vinkkejä mielipiteiden antamiseen YVA-ohjelman nähtävilläoloaikana.

Hankkeesta vastaava ja konsultit esittelevät tarkemmin hanketta. Timo Bäcklundin puheenvuorossa käsitettiin

hankkeen taustaa ja tavoitteet. Klinga teki esityksessään läpileikkauksen YVA-ohjelman sisältöön – YVA-ohjelma on työsuunnitelma, joka sisältää hankkeen aikataulun, tapahtumat ja vuoropuhelun sekä vaikutusten arvioinnin sisällön ja menetelmät. Sari Kirvesniemi esitteli pääsuunnittelijan roolissa YVA-menettelyssä tutkittavat vaihtoehdot.

Keskustelut ja kysymykset

Esittelyt kestivät noin tunnin verran, jonka jälkeen Asikaisen johdolla käytiin läpi yleisön kysymyksiä. Keskustelu oli melko vilkasta ja tärkeitä näkökulmia tuli esille. Vaikutti sille, että hanke aiheutti toisaalta huolta, mutta myös valtatieparantamisen tarve tunnistettiin liikenteen turvallisuus- ja sujuvuusongelmien vuoksi.

Osallistujia kiinnosti vaihtoehtojen tekniset ratkaisut, niin

liittymät kuin rinnakkaistiet sekä nelikaistaistamisen tilantarve lunastuksineen, ja erityisesti vaihtoehdon 3 uusi valtatielinjaus. Yleisöstä nousi esiin kysymyksiä valtatie ja meluntorjunnan vaikutuksista lähimpiin asuintaloihin. Esittelijät muistuttivat, että vaihtoehtojen tekninen suunnittelu on vielä karkeaa YVA-ohjelmassa, mutta suunnitteluhaasteisiin on varauduttu ja haitat asuintaloille pyritään minimoimaan.

Yleisöstä kysyttiin sitä, että kuinka voimakasta melua voidaan torjua ihan valtatie vieressä. Meluntorjuntaa ohjaavat Valtioneuvoston periaatepäätöksen 993/1992 mukaiset melun ohjeavot. Tavoitteena on, että eivät ylitä hankkeen vaikutusalueen asuin- ja vapaa-ajankiinteistöillä (55 dB), mutta joskus tavoitteesta on tingittävä kustannusten vuoksi.



YVA-ohjelman esittely-tilaisuuden muistio sivu 2/2



Yleisö esitti myös periaatteellisia kysymyksiä liittyen ympäristövaikutusten arviointiin. Miten arvotetaan yksittäisiin taloihin liittyvä haitta kokonaisuudessa? Yksiselitteistä vastausta siihen ei ole, mutta vaikutusten merkittävyyden arvioinnissa haitan kärsijöiden määrä on yksi tekijä. Asia vaatii paneutumista kokonaisuuteen YVA-selostusta laadittaessa.

Jonkin verran keskusteltiin suunnitelmien jalostumisesta YVA- ja yleissuunnitteluvaiheen aikana. On mahdollista, että suunnitteluun otetaan ihan uusi vaihtoehto palautteen tai selvitysten pohjalta. Vaihtoehdot tarkentuvat joka tapauksessa YVA-menettelyn aikana, sillä ohjelmavaiheessa suunnittelu on ollut hyvin karkeaa. Rinnakkaistiet suunnitellaan alustavasti YVA-selostusvaiheessa, mutta ne ratkaistaan lopullisesti kuitenkin vasta myöhemmässä tarkan suunnittelun vaiheessa (tiesuunnitelma).

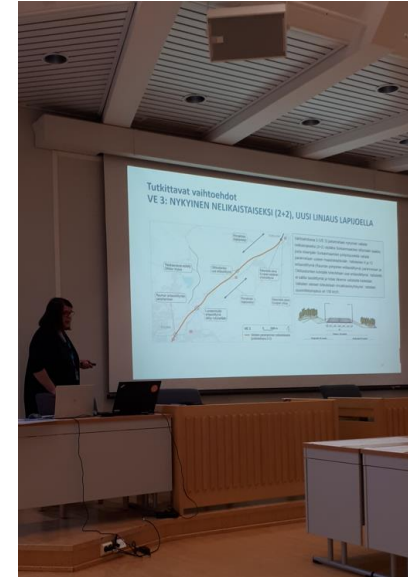
Lisäksi kysyttiin sitä, että miten koululaisten ääni saadaan

kuuluviin. Vastauksessa todettiin, että ns. herkät kohteet ja ihmisryhmät kuten lapset saavat erityistä painoarvoa YVA-arvioinnissa. Esimerkiksi Lapijoen koulun osalta arvioidaan meluvaikutusta melumallinnuksin ja koululaisten liikkumisympäristön turvallisuutta asiantuntija-arviona (vaikutus voi olla myös myönteinen). YVA-ohjelmassa on tuotu esille herkät kohteet.

Osallistujia kiinnosti hankkeen toteutus ja rahoitus. Hankkeesta vastaava toi esille, että toteutuksen laajuus selviää myöhemmin ja se on riippuvainen saatavasta rahoituksesta. Tehokkainta olisi toteuttaa suoraan tavoitetila. Rahoitus vaatii poliittisia päätöksiä ja siihen liittyy epävarmuutta. Valtatiehankkeen rakentaminen on näillä näkymin ajankohtaista 2030-luvulla.

Lopuksi

Asikainen kiitti osallistujia lopuksi ja muistutti, että YVA-ohjelma on nähtävillä 2.6.2022 saakka.



Esittelydiat

Seuraavat diat esitettiin tilaisuudessa

Ketä on paikalla?

Yhteysviranomainen

Varsinais-Suomen ELY-keskus
Ympäristö ja luonnonvarat

Asta Asikainen



Hankkeesta vastaava

Varsinais-Suomen ELY-keskus
Liikenne ja infrastruktuuri

Timo Bäcklund



YVA-konsultti



Rauno Tuominen
Projektipäällikkö



Taina Klinga
YVA-vastuu



Sari Kirvesniemi
Pääsuunnittelija





Elinkeino-, liikenne- ja
ympäristökeskus

Ympäristövaikutusten arviointimenettely (YVA) ja siihen osallistuminen

Valtatie 8 perusparantaminen välillä Rauma-
Eurajoki YVA-ohjelma

Yhteysviranomaisen Asta Asikainen,
Varsinais-Suomen ELY-keskus
YVA-ohjelmavaiheen yleisötilaisuus 12.5.2022

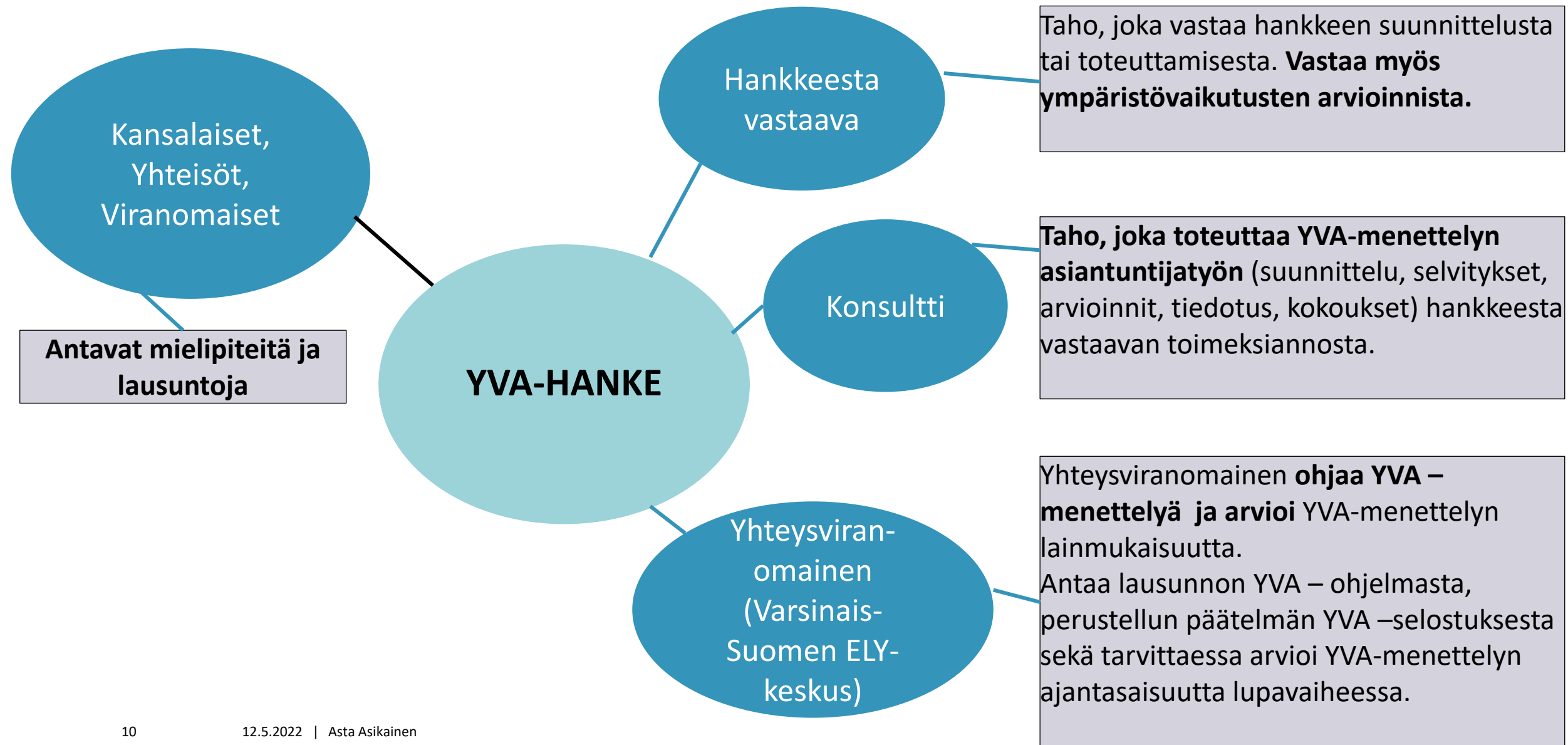
Mikä on ympäristövaikutusten arviointimenettely (YVA-menettely)?

- Lakisääteinen menettely (YVA-laki (252/2017) ja asetus (277/2017))
- Vaikutusten arvioinnin keskiössä ovat hankkeen **todennäköisesti merkittävät ympäristövaikutukset**.
- Tavoitteena on, että hankkeen ympäristövaikutusten arvioinnin perusteella hankkeen haitallisia vaikutuksia vähennetään / poistetaan.
- **YVA-menettely ei ole lupamenettely**, vaan YVA-menettelyllä tuotetaan lisätietoa suunnittelua ja päätöksentekoa (lupamenettelyä) varten ja lisätään osallistumismahdollisuuksia.
- YVA-menettely on avoin ja julkinen.

YVA-menettelyssä arvioitavat todennäköisesti merkittävät ympäristövaikutukset

- **ovat moninaisia hankkeen tai toiminnan välittömiä ja välillisiä vaikutuksia, jotka kohdistuvat (YVA-laki 2 §)**
 - ihmisten terveyteen, elinoloihin, viihtyvyyteen,
 - maaperään, vesiin, ilmaan, ilmastoon, kasvillisuuteen, eliöihin ja luonnon monimuotoisuuteen,
 - yhdyskuntarakenteeseen, rakennuksiin, kaupunkikuvaan, kulttuuriperintöön tai –maisemaan,
 - luonnonvarojen hyödyntämiseen, sekä
 - edellä mainittujen tekijöiden keskinäisiin vuorovaikutussuhteisiin.

YVA-menettely: ketkä osallistuvat



Millaisiin hankkeisiin YVA-menettelyä sovelletaan

- YVA-menettelyä sovelletaan hankkeisiin ja niiden muutoksiin, joilla todennäköisesti on merkittäviä ympäristövaikutuksia.
- YVA-lain liitteen 1 hankeluettelon hankkeet edellyttävät aina YVA-menettelyn (YVA-laki 3 § 1 mom.).
- Yksittäistapauksissa ELY-keskuksen erillisellä päätöksellä voidaan YVA-menettelyä edellyttää myös muilta hankkeilta (YVA-laki 3 § 2 mom.)
 - Peruste: hanke todennäköisesti aiheuttaa merkittäviä ympäristövaikutuksia, joiden vaikutukset ovat vastaavia kuin hankeluettelon hankkeilla.
 - YVA-menettely toteutetaan hankkeen mahdollisimman aikaisessa vaiheessa.

YVA-menettelyn tarve valtatie 8 Rauma – Eurajoki perusparantaminen hankkeessa

- Varsinais-Suomen ELY-keskuksen liikenne- ja infrastruktuuri –vastuualue suunnittelee valtatie 8:n perusparantamista välille Rauma - Eurajoki.
- Valtatie 8:n YVA-menettelyn tarve määräytyy YVA-lain liitteen 1 kohdan 9 c mukaan:
- *Tien uudelleen linjaus tai leventäminen siten, että näin muodostuvan yhtäjaksoisen neli- tai useampikaistaisen tieosan pituudeksi tulee vähintään 10 kilometriä.*

Ympäristövaikutusten arviointimenettely (YVA)

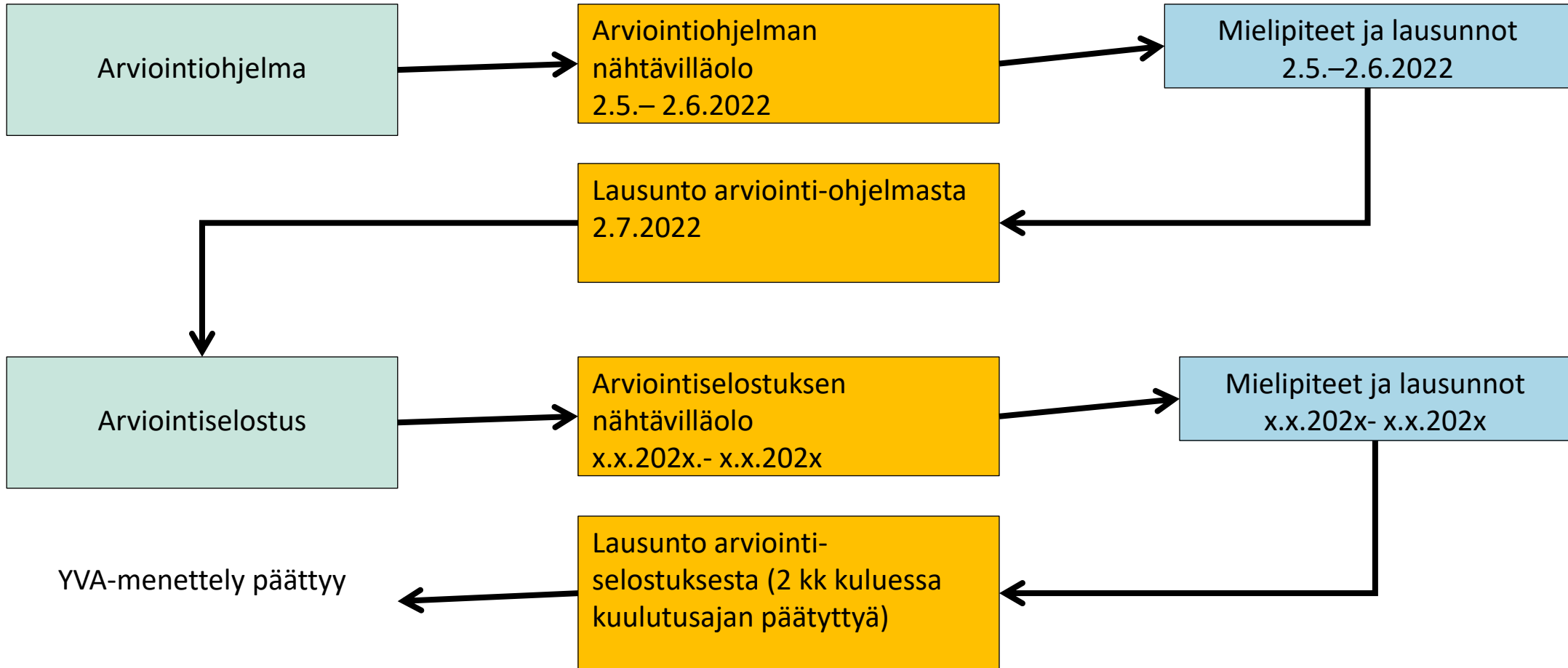
- YVA-menettelyssä laaditaan kaksi dokumenttia:
 - 1) Arviointiohjelma** = suunnitelma, miten hankkeen vaikutusten arviointi aiotaan toteuttaa.
 - 2) Arviointiselostus** = varsinainen raportti ympäristövaikutusten vaikutusten arvioinnin tuloksista.
- Valtatie 8 perusparantamishanke Rauma - Eurajoki YVA-menettely on arviointiohjelmavaiheessa.

VT8 Rauma-Eurajoki YVA-menettelyn vaiheet

HANKKEESTA
VASTAAVA

YHTEYSVIRANOMAINEN
(ELY-KESKUS)

ASUKKAAT, VIRANOMAISET,
MUUT TAHOT



YVA-ohjelman tulee (YVA-asetus 4§) sisältää mm.

- Kuvaus hankkeesta ja sen tarkoituksesta, suunnitteluvaiheesta ja sijainnista sekä suunnittelu- ja toteuttamisaikatauluista sekä hankkeesta vastaavasta,
- esitys hankkeen kohtuullisista vaihtoehdoista,
- tiedot hankkeen edellyttämistä luvista ja päätöksistä,
- tieto hankkeen todennäköisen vaikutusalueen nykytilasta,
- ehdotus tunnistetuista ja YVA-menettelyssä arvioitavista vaihtoehtojen todennäköisesti merkittävistä ympäristövaikutuksista,
- suunnitelma arviointimenettelyn toteuttamisesta.

Hankkeen ympäristövaikutukset esitetään myöhemmin YVA-selostuksessa.

Mihin kiinnitän huomiota mielipiteessä?

- Asukkaat ovat oman elinympäristönsä asiantuntijoita.
- Hankkeen YVA-ohjelmavaiheen mielipiteissä pyydetäänkin kiinnittämään huomiota erityisesti
- onko hankealueen nykytila on kuvattu riittävästi?
- onko merkittävät arvioitavat vaikutukset tunnistettu oikein?
- onko esitetyt hankkeen vaihtoehdot hyviä ja riittäviä?
- Hyvä ja merkittävä mielipide voi olla myös lyhyt, yksittäinen huomio!

Valtatie 8:n Rauma – Eurajoki perusparantaminen YVA-ohjelmavaiheen kuuleminen

- YVA-ohjelma on yleisesti nähtävillä 2.5.- 2.6.2022.
- Arviointiohjelma, kuulutus ja lausuntopyynnöt ovat luettavissa ympäristöhallinnon verkkosivuilla: <http://www.ymparisto.fi/vt8RaumaEurajokiYVA>.
- YVA-ohjelman paperiversio on samanaikaisesti nähtävillä ja luettavissa myös Rauman kaupungin palvelupiste Pyyrmannissa ja Eurajoen kunnanviraston neuvonnassa 2.5.– 2.6.2022.
- YVA-ohjelmasta on pyydetty samanaikaisesti viranomaisten lausuntoja.
- YVA-ohjelmasta voi jättää mielipiteitä ja lausuntoja nähtävillä oloaikana Varsinais-Suomen ELY-keskukseen.



Elinkeino-, liikenne- ja
ympäristökeskus

Kiitos mielenkiinnosta!

Asta Asikainen

12.5.2022

Hanke: Valtatien 8 välillä Rauma-Eurajoki, YVA JA YLEISSUUNNITELMA

Mitä tehdään?

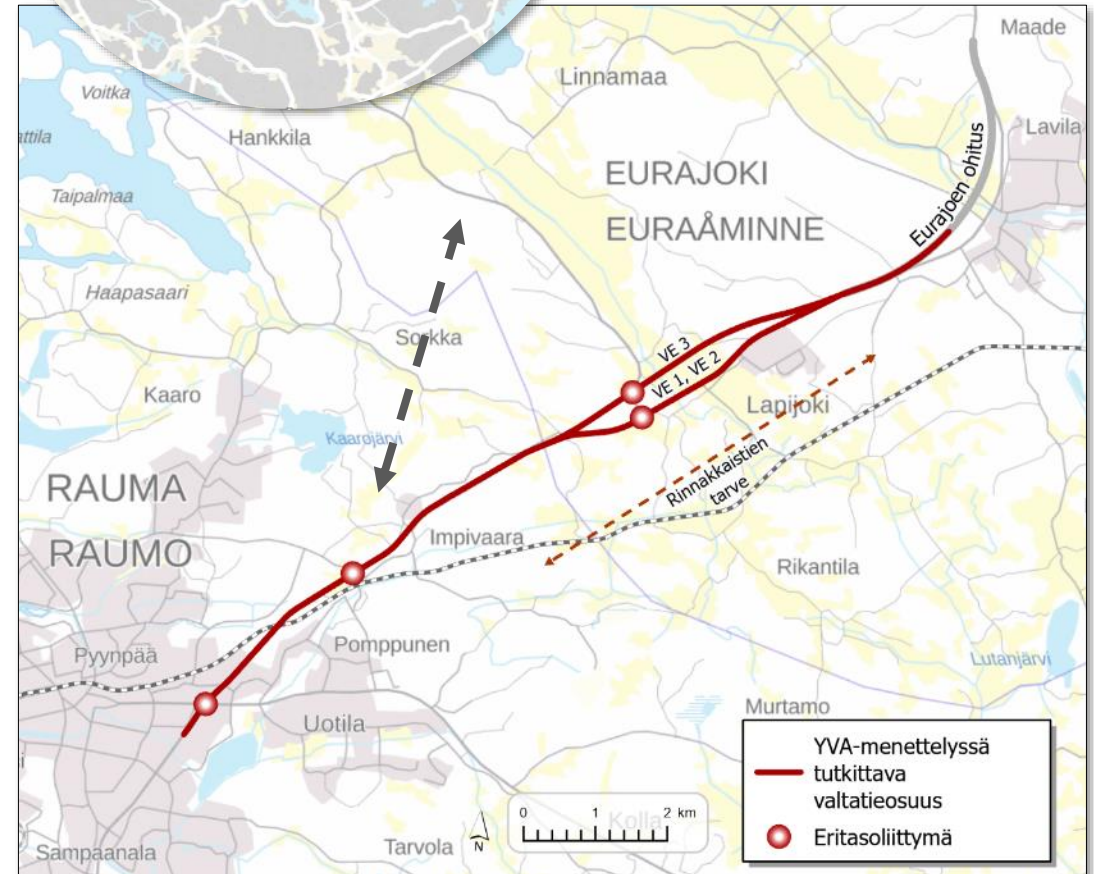
- Yleissuunnitteluprosessi, johon kuuluu YVA-menettely sekä liikennejärjestelmä- ja maantielain mukainen yleissuunnitelma.
- Tarkoituksena on kehittää valtatieä sekä parantaa liikkumisen turvallisuutta ja sujuvuutta Rauman seudulla
- Hankkeen lähtökohdat on määritelty Turku-Pori -yhteysvälin kehittämisselvityksessä (2019). Keskeinen tavoite on suunnitella ja rakentaa nelikaistainen, keskikaiteellinen valtatie Rauman ja Eurajoen välille. Ratkaisu tarkentuu YVA- ja yleissuunnitelmatyön edetessä.

Miksi tehdään?

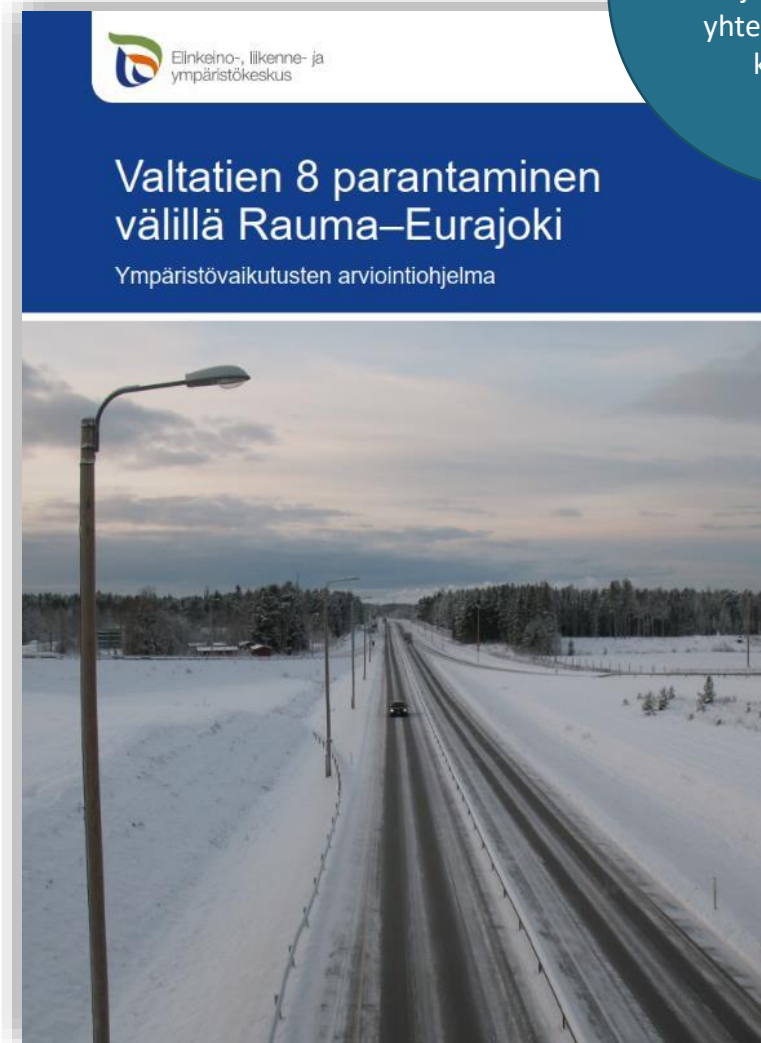
- Valtatie 8 kuuluu Suomen päätieverkkoon ja on osa Euroopan laajuista liikenneverkkoa (TEN-T). Valtatie 8 on palvelutasoluokan I pääväylä (tienpitäjän on turvattava pitkämatkaisen liikenteen hyvä ja tasainen matkanopeus).
- Liikenne on vilkasta ja tapahtuu runsaasti onnettomuuksia.
- Valtatiellä kulkee paljon kuljetuksia ja paikallista liikennettä, jolla on yhteyspuutteita rinnakkaistiestön osalta.
- Valtatie 8 Turun ja Porin välillä on elinkeinoelämälle merkittävä väylä Länsi-Suomessa ja tärkeä työmatkaliikenteen yhteys.
- Yhteyden parantaminen sisältyy maakunnan tavoitteisiin Satakunnan maakuntakaavan mukaisesti.



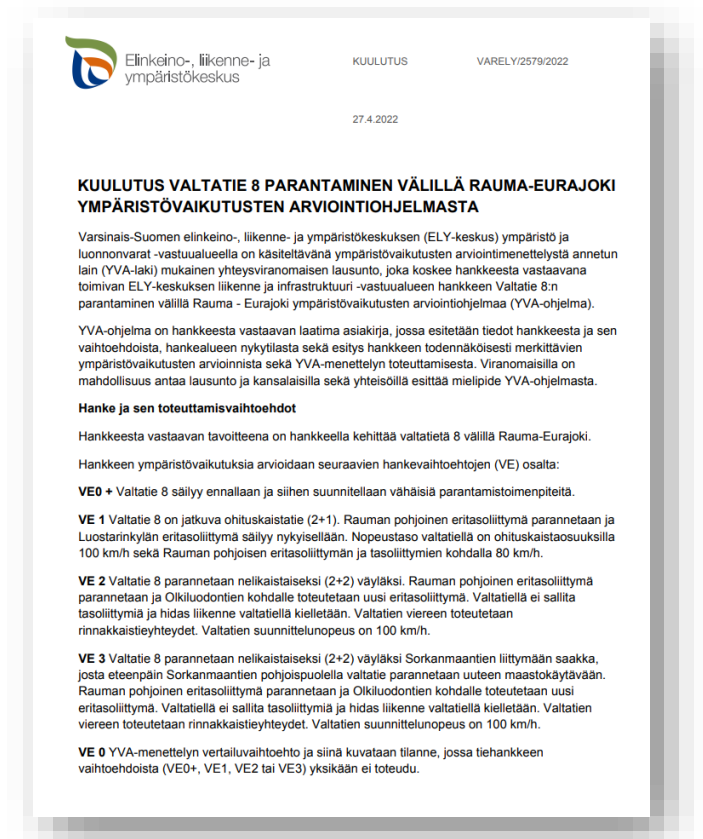
Suunnitteluosuus alkaa valtateiden 8 ja 12 liittymästä ja päättyy Eurajoen ohitustie -hankkeen alkuun. Lisäksi tarkastellaan Olkiluodon uusi yhteys välillä Pohjoiskehä-Olkiluodontie (yleissuunnitelmavaiheessa)



Hanke ja ympäristövaikutusten arviointiohjelma (YVA-ohjelma) tarkemmin



YVA-ohjelma on nähtävillä 2.5. - 2.6.2022, jolloin siitä voi jättää mielipiteitä yhteysviranomaisen kuulutuksen mukaisesti.



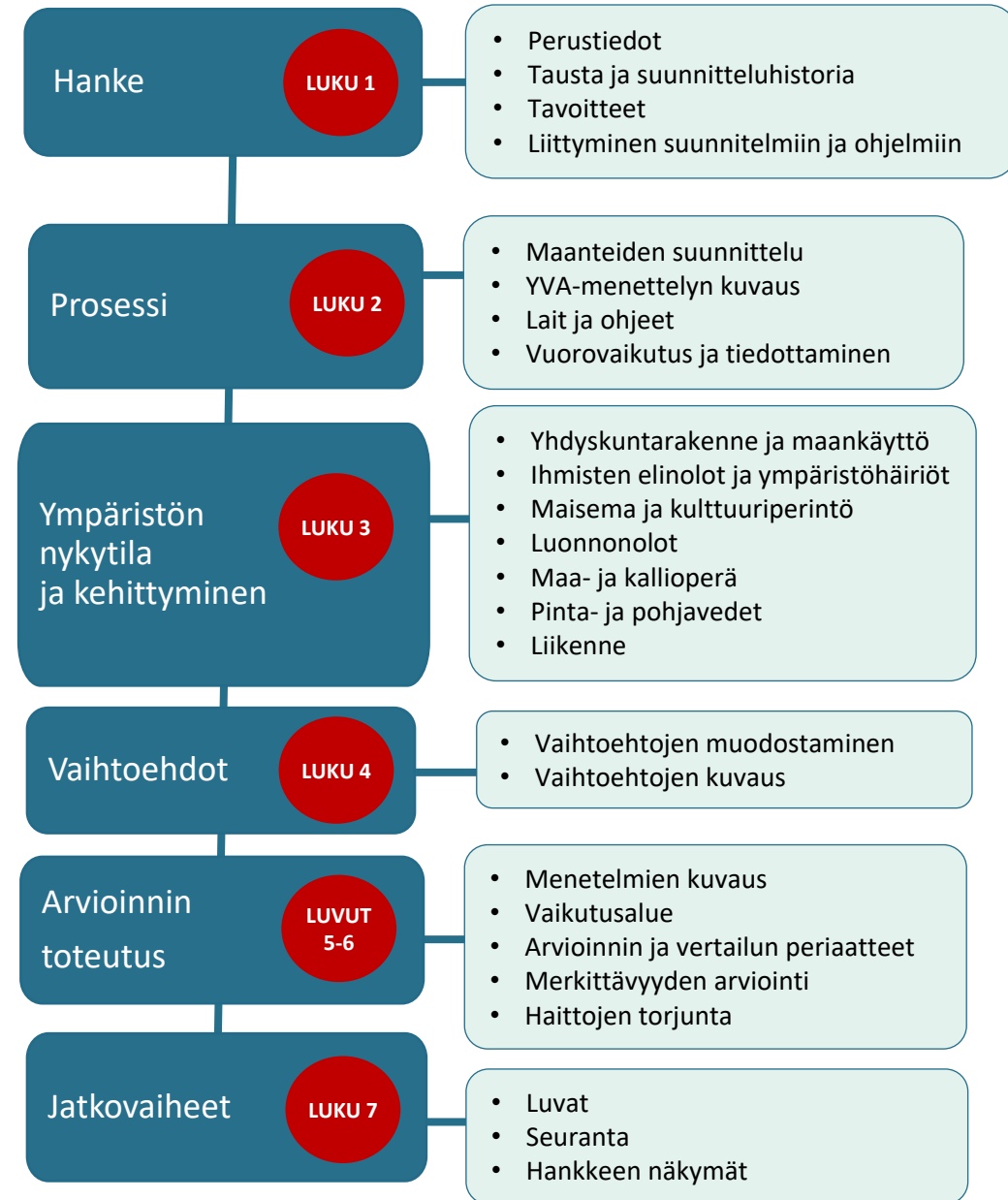
<https://www.ymparisto.fi/vt8raumaEurajokiYVA>

YVA-ohjelman pääsisältö

Suunnitelma siitä, mitä ympäristövaikutuksia arvioidaan ja miten arviointi suoritetaan.



YVA-ohjelma nyt nähtävillä 2022 (ks. kuulutus)



+ LÄHTEET, TYÖRYHMÄ JA LIITEKARTAT

YVA-menettely ja yleissuunnitelma tiehankkeessa

Laki ympäristövaikutusten
arviointimenettelystä 252/2017
Asetus ympäristövaikutusten
arviointimenettelystä 277/2017



Suunnitelma jalostuu työn aikana vaiheittain.

YVA-menettelyssä keskeistä
toteutusvaihtoehtojen vertailut.
Keskustelu parantaa suunnitelman laatua.

YVA-menettelyn pohjalta tutkituista
vaihtoehdoista valitaan yleissuunnitteluun yksi
ratkaisu.

Yleissuunnitelmassa suunnitellaan liikenteelliset
ja tekniset perusratkaisut yleispiirteisesti.

YVA-menettely ei ole lupamenettely.
Mutta sen tuottama tieto
ympäristövaikutuksista kulkee mukana hankkeen
päätöksenteossa ja jatkosuunnittelussa,
erityisesti perusteltu päätelmä olennainen
(lupavaihe).

Valtatie 8 Rauma-Eurajoki

YVA-MENETTELY
Useita hankevaihtoehtoja



YLEISSUUNNITTELU



2022

2023

2024



VAIHTO-
EHDON
VALINTA



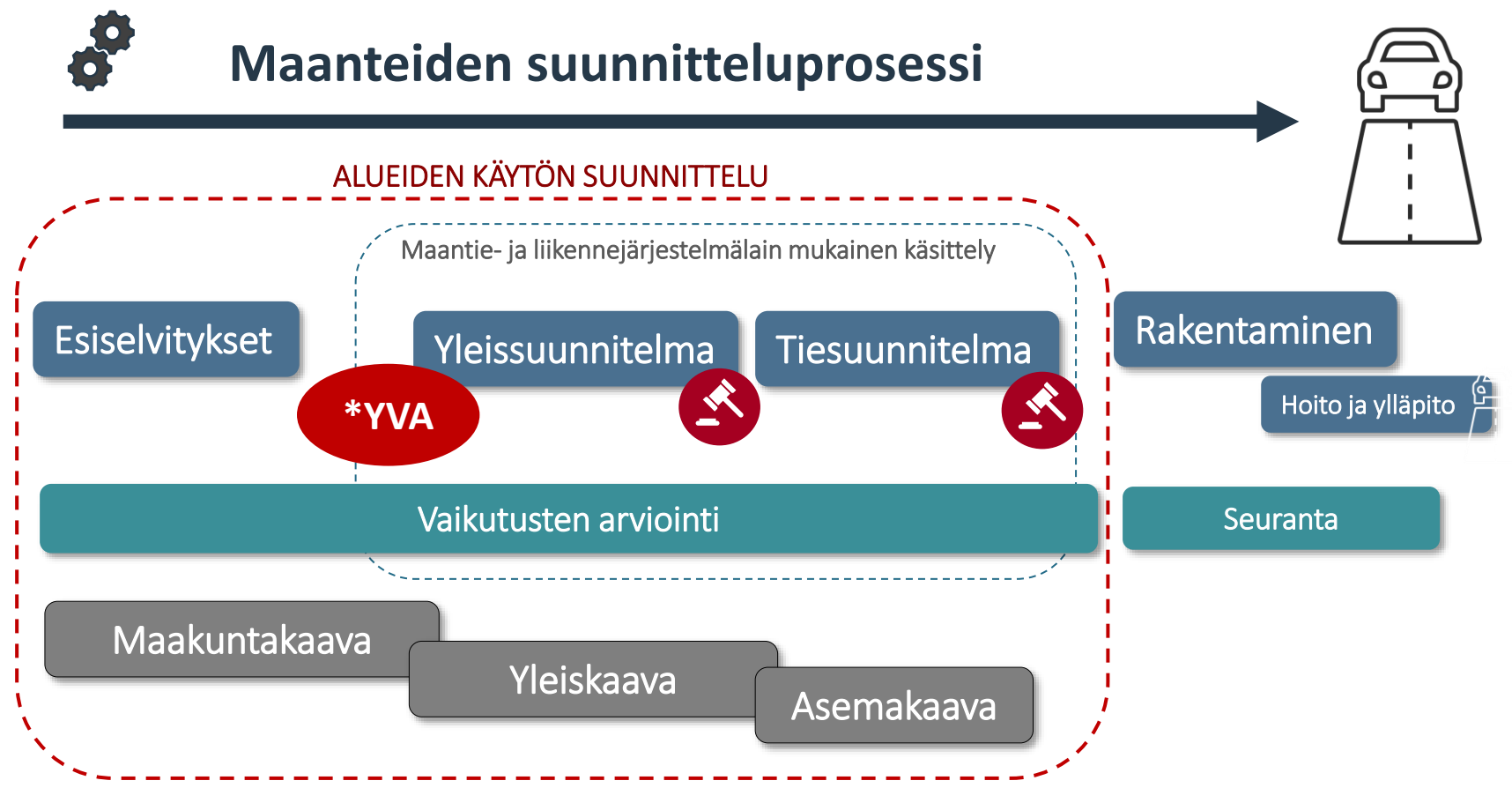
Keskustelu ja tiedonsaanti



YVA-menettelyn kautta suunnitteluratkaisuun

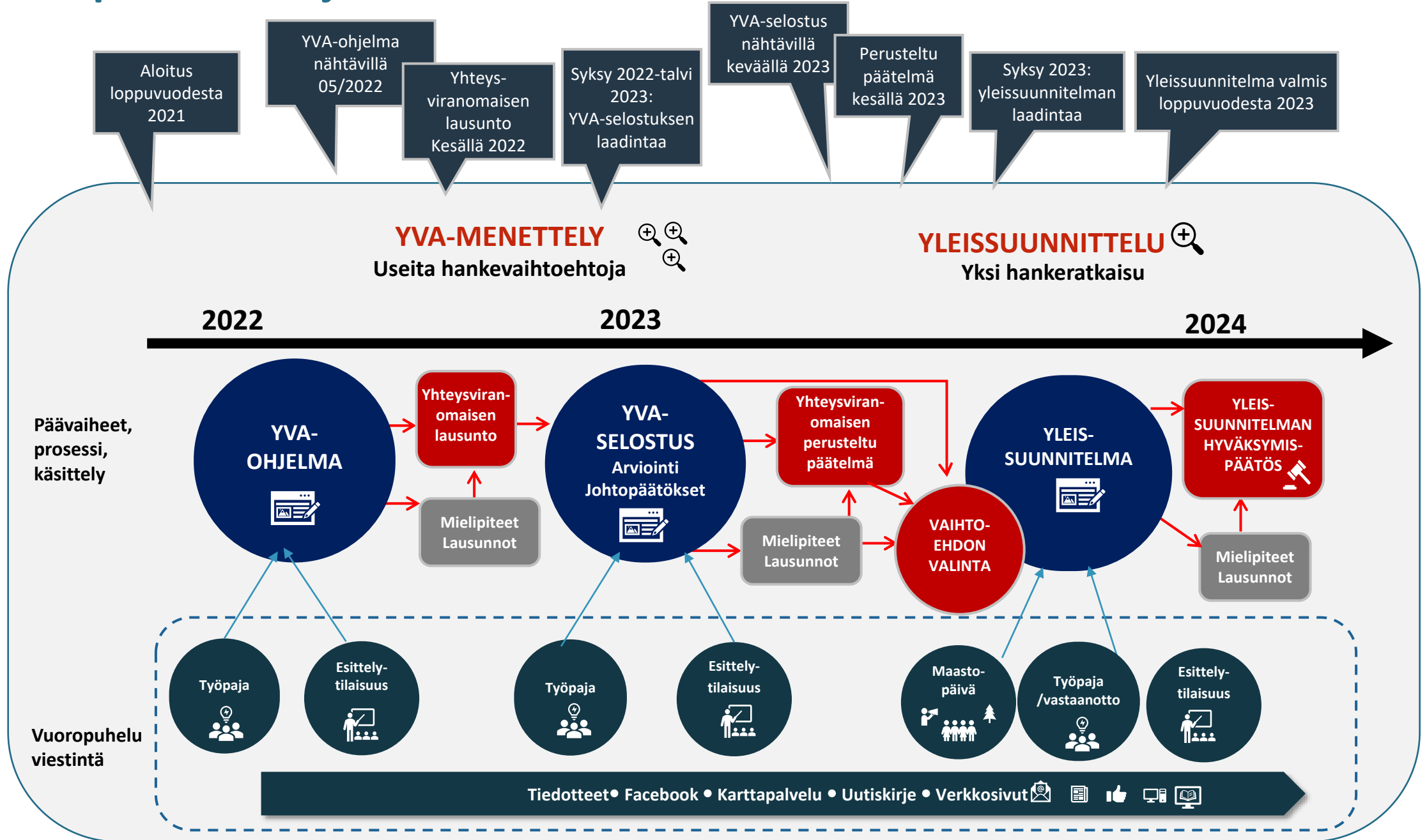
Liikennejärjestelmästä
ja maanteistä
(503/2005)

- Maanteiden suunnittelu vaiheittain tarkentuvaa.
- YVA-menettely yleissuunnitteluvaiheessa*.
- Valmis yleissuunnitelma antaa valmiudet jatkosuunnitteluun.
- Ennen toteutusta tiesuunnitelma, jossa määritetään tien tarkka sijainti ja muut yksityiskohdat sitovasti. Useita vaiheita ja päätöksiä tarvitaan ennen hankkeen toteuttamista.
- YVA-menettelyn tulokset kulkevat matkassa. Perustellun päätelmän ajantasaisuus lupavaiheissa (=yleissuunnitelman ja tiesuunnitelman hyväksymispäätökset)



*YVA-laki 252/2017: Soveltaminen tiehankkeissa, mikäli rakennetaan vähintään 10 kilometrin pituinen, neli- tai useampikaistainen yhtäjaksoinen uusi tie.

Valtatie 8 päävaiheet ja eteneminen



Hankkeen roolit ja yhteistyö

YVA-menettelyssä toiminnanharjoittaja tai se, joka muuten on lain mukaan vastuullinen hankkeen toteuttamisesta.

Työryhmässä noin 30 henkeä, YVA-asiantuntijoita nimetty YVA-ohjelmaan

Suunnittelu ja projektinjohto

HANKKEESTA VASTAAVA
Varsinais-Suomen ELY-keskus,
liikenne ja infrastruktuuri



Projektin-
hallinta-
ryhmä

KONSULTTITYÖ
Sitowise ja
Ramboll



Viranomaistyö ja kokoukset

YHTEYSVIRANOMAINEN
Varsinais-Suomen ELY-keskus
Ympäristö ja luonnonvarat



YVA-
menettelyn
ohjaus ja
valvonta

**YHTEISTYÖ-
RYHMÄ**
Yhteistyön
koordinointi ja
informaation
välittäminen

KOKOUSRYHMÄT

- Varsinais-Suomen ELY-keskus
- Eurajoen kunta
- Rauman kaupunki
- Satakuntaliitto
- Väylävirasto
- Alueellinen vastuumuseo
- Olkiluodon ydinvoimala



HANKERYHMÄ
Osallistuu
aktiivisesti
suunnitteluun,
ohjaa työtä

Erityis-
kysymykset

Lausunnot
Lähtötiedot

YVA-menettelyssä viranomainen, joka huolehtii siitä, että arviointimenettely järjestetään, varmistaa arvioinnin riittävyyden ja laadun, laatii perustellun päätelmänsä hankkeen merkittävistä ympäristövaikutuksista.

Osallistuminen ja palaute

OSALLISET

- Aukkaat
- Kansalaisjärjestöt ja muut yhteisöt
- Maanomistajat
- Yrittäjät
- Media



Mielipiteet
Palaute

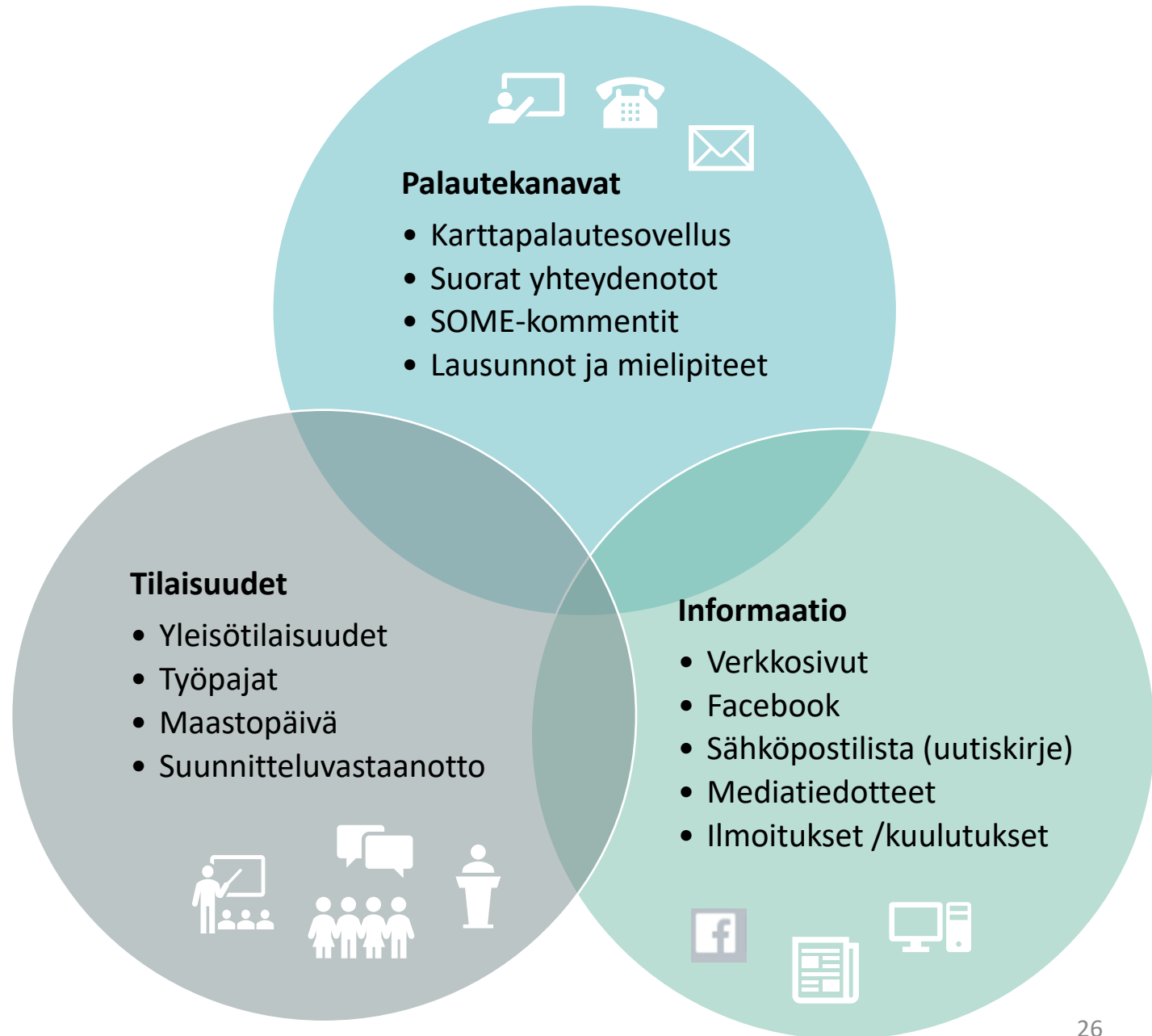
Kaikki asiasta kiinnostuneet, jokainen voi osallistua!

MUUT VIRANOMAISET

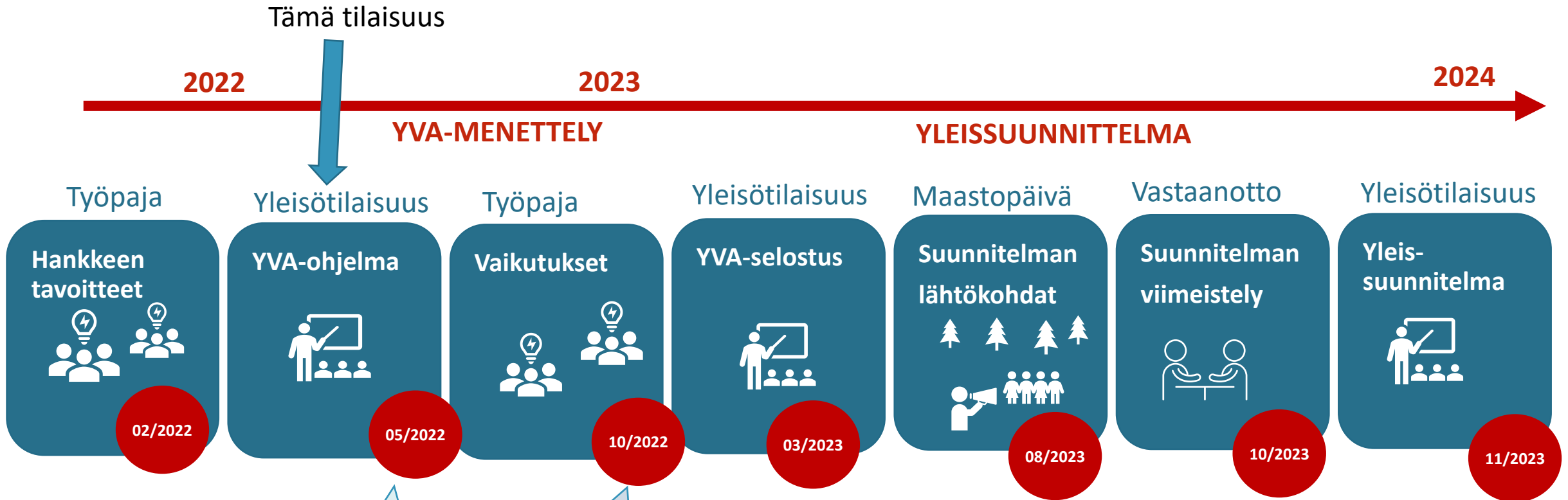
Lausunnot
Lähtötiedot
Erityis-
kysymykset

Osallistu ja seuraa hanketta VUOROPUHELU JA VIESTINTÄ PÄHKINÄNKUORESSA

- YVA-menettelyyn ja yleissuunnitelmaan voi osallistua monin tavoin. Käytössä on valikoima toisiaan täydentäviä menetelmiä ja kanavia.
- Tavoitteena on saada laajasti näkemyksiä ja käydä avointa keskustelua.
- Osalliset asiantuntijaroolissa tuoden tärkeitä näkökulmia vaikutusten arviointiin ja ratkaisuun.
- Suunnitteluprosessin aikana ratkaisut tarkentuvat vähitellen ja jokaisesta vaiheesta halutaan keskustelua.
- YVA-vaihe on paras ajankohta ottaa kantaa tien sijaintiin ja tuoda esille ympäristövaikutusten kannalta merkittäviä asioita. Viralliset nähtävilläolot kannattaa hyödyntää!



VUOROPUHELUN TILAISUUDET



Esitellään YVA-ohjelma sekä kerrotaan hankkeen sisällöstä, etenemisestä ja osallistumisesta.

Ryhmätoisissa arvioidaan yhdessä vaihtoehtojen vaikutuksia, erityisesti ympäristöön ja elinoloihin. Ideoidaan mahdollisuuksia lieventää väylien aiheuttamia haittoja. Tuloksia käytetään YVA-selostuksen arviointityön pohjana.

HUOM! Ajankohdat alustavia, voivat muuttua, seuraa viestintää.

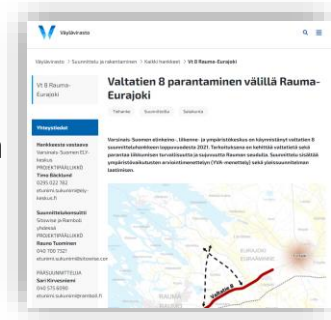
Osallistu ja seuraa hanketta VIESTINNÄT KEINOT JA KANAVAT



Hankkeesta vastaavan verkkosivut ELY L

<https://vayla.fi/vt-8-rauma-eurajoki>

- ❖ Hankkeen kotisivu, virallinen hankkeesta vastaavan tarjoama tietolähde.
- ❖ Tiivis tietopaketti ja ajankohtaiset tapahtumat.
- ❖ Sivulla on myös ”usein kysytyt kysymykset (Q&A)”, joita hankkeen edetessä lisätään tarpeen mukaan.
- ❖ **Karttapalvelun** kautta voi katsella ja kommentoida suunnitelmaa. Palautemahdollisuus avautuu YVA-ohjelman nähtävilläolon jälkeen kesällä 2022.



Facebook

www.facebook.com/Vt-8-rauma-eurajoki

- ❖ Muuta viestintää täydentäen jaetaan tietoa hankkeen ajankohtaisista asioista ja keskustellaan vapaamuotoisemmin.
- ❖ Tavoitellaan osallistujia monipuolisesti, matalan kynnyksen kommentointimahdollisuus.

YHTEYSVIRANOMAINEN



Verkkosivut ELY ympäristö

www.ymparisto.fi/vt8raumaEurajokiYVA

- ❖ YVA-asiakirjat



YVA-kuulutukset

- ❖ Yhteysviranomaisen kuuluttaa YVA-ohjelman ja YVA-selostuksen nähtävilläoloista (YVA-lain 17 §:n ja 20 §).



Sähköpostilista / uutiskirje

- ❖ Viesteillä ja uutiskirjeellä kerrotaan muun muassa suunnittelutyön etenemisestä, päivityksistä ja tilaisuuksista.
- ❖ Jos haluat hankkeen sähköpostilistalle, ilmoita sähköpostiosoitteesi Sitowisen Kirsikka Mattilalle kirsikka.mattila@sitowise.com.



Media, kunnat ja ilmoitukset

- ❖ Edistämme näkyvyyttä mediatiedottein sopivassa rytmissä (esim. aloituksessa sekä aina ennen tilaisuuksia).
- ❖ Tarvittaessa lehti-ilmoituksia.

Mitä arvioidaan tiehankkeen YVA-menettelyssä?

- Lähtökohtana YVA-laki laajoine vaikutuksineen.
- Tiehankkeessa myönteisiä ja kielteisiä vaikutuksia.

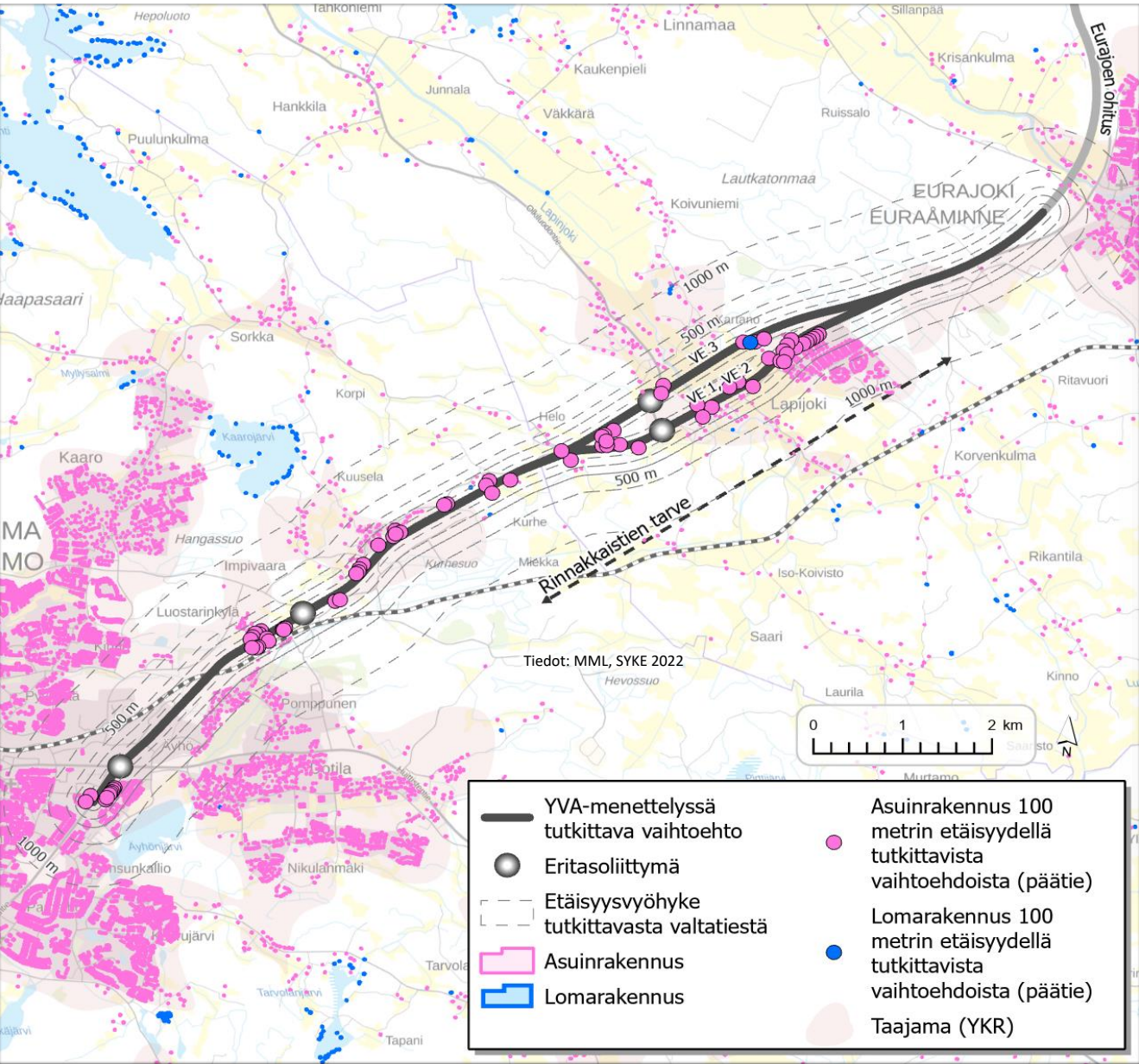
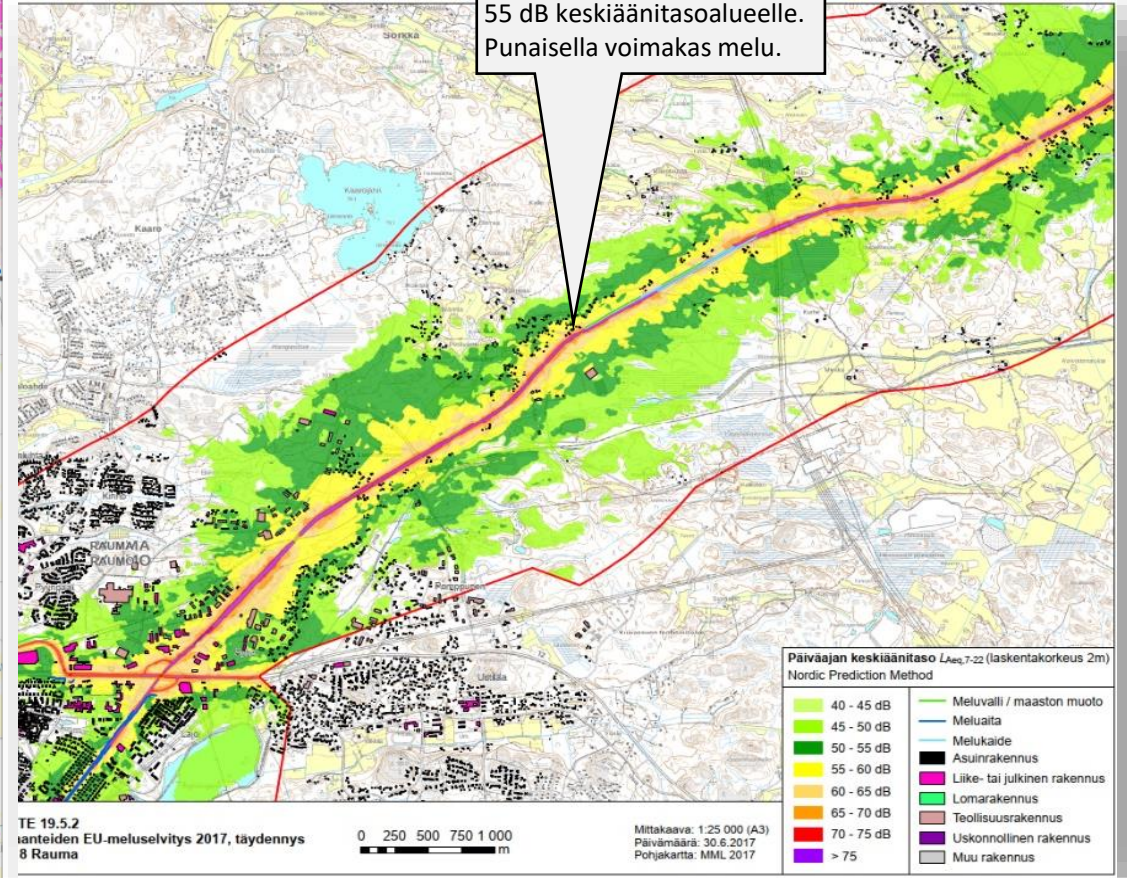


Ympäristön nykytila ja alueen erityispiirteet sekä kehittymisen näkymät

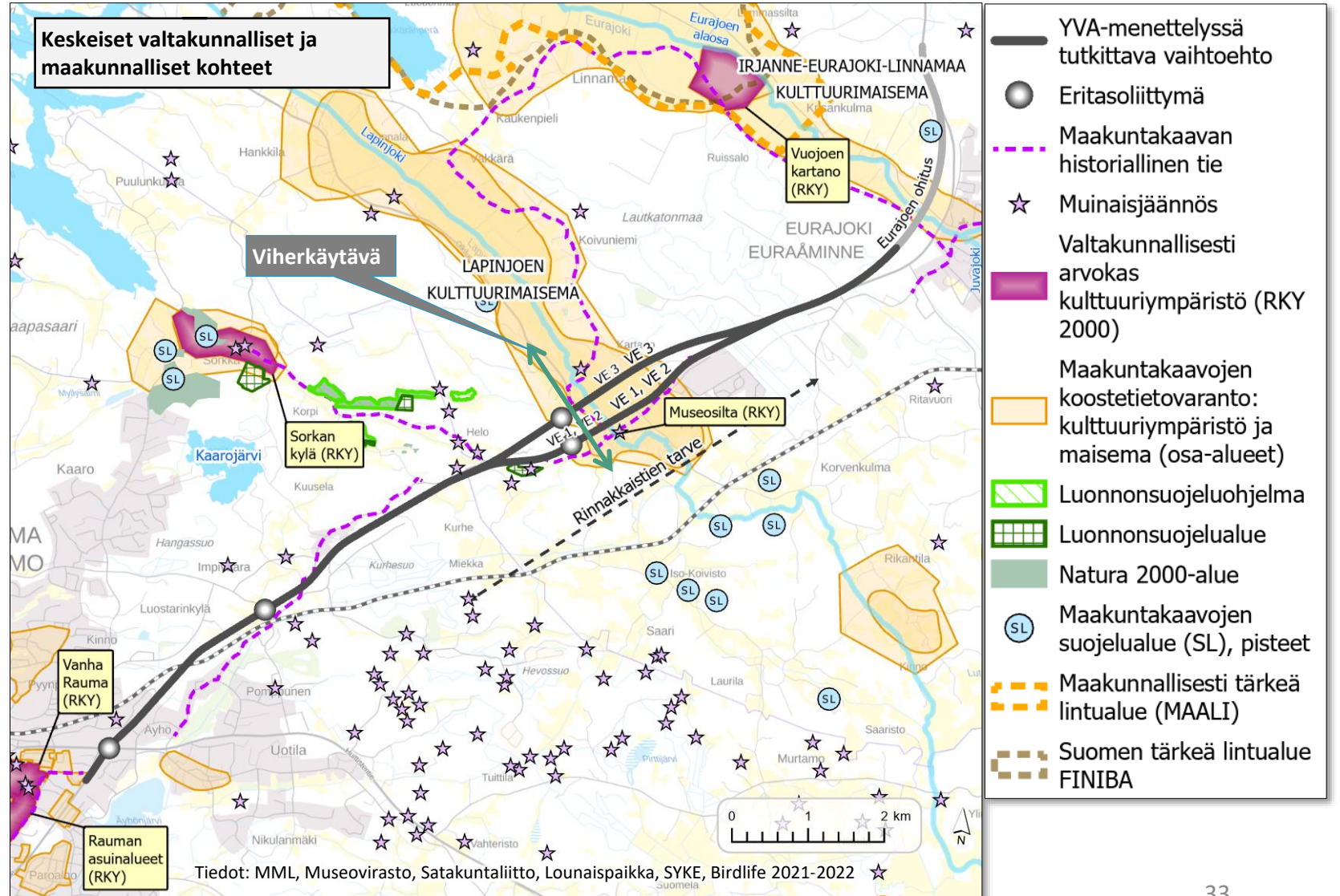


Asutus ja melu

Päiväajan keskiäänitasoja vuoden 2017 liikennetilanteessa (Maanteiden EU-meluseelvitys 2017). Keltaiseen alueen sisäpuolella yli päiväajan yli 55 dB keskiäänitasoalueelle. Punaisella voimakas melu.



Arvokkaat ympäristökohteet

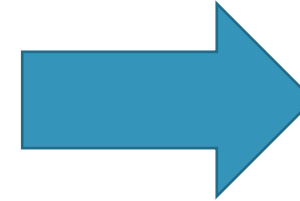


Miten arviointityö toteutetaan?

Menetelmät YVA-ohjelmassa



- Tavoitteena ymmärrettävä ja havainnollinen YVA-materiaali, keskitytään olennaisiin asioihin.
- Laadullista ja määrällistä asiantuntija-arvioita monipuolisiin ja ajantasaisiin lähtötietoihin nojaten.
- Ihmisiin kohdistuvien vaikutusten arvioinnissa hyödynnetään palautetta ja keskustelua.
- Tehdään laskennalliset melumallinnukset ja laaditaan arvioitaville vaihtoehdoille alustavat meluntorjuntatarkastelut.
- Arvioinnin tietopohjan saamiseksi tehdään luonnonoloihin ja muinaisjäännöksiin liittyviä maastoselvityksiä kaudella 2022.
- Tunnistetaan myös haitallisten vaikutusten lieventämistoimenpiteet.
- Järjestelmällinen ote vaikutuksen merkittävyyden arviointiin, merkittävyyteen vaikuttavat tekijät läpinäkyvänä päättelyketjuna

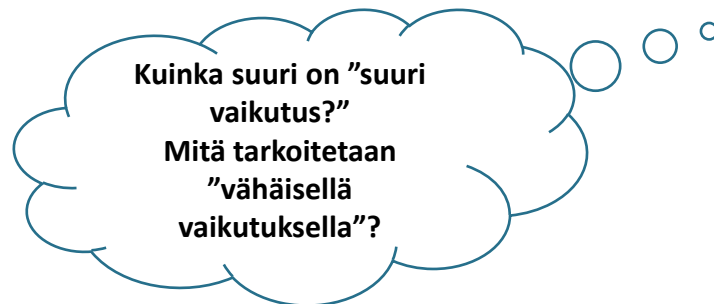


LUONTOSELVITYS

Luontoasiantuntijan maastokäynnillä selvitetään huomionarvoiset luontotyypit, kasvillisuus sekä tarkkaillaan alueen pesimälinnustoa. Luontodirektiivin IV liitteen lajeista selvitetään liito-oravan ja lajille soveltuvien elinympäristöjen esiintyminen, muiden lajien osalta selvitys tehdään elinympäristötarkasteluna.

MUINAISJÄÄNNÖSINVENTOINTI

Varmistetaan riittävä tietopohja arkeologista kulttuuriperintöä koskevista arvoista. Suunnitellaan yhteistyössä museoviranomaisten kanssa ja kohdennetaan tutkittavien tielinjausten vaikutusalueelle. Inventointi tehdään kesäkaudella 2022.



++	Erittäin suuri tai suuri myönteinen vaikutus
+	Vähäinen tai kohtalainen myönteinen vaikutus
0	Neutraali muutos tai ei vaikutusta
-	Vähäinen tai kohtalainen kielteinen vaikutus
--	Erittäin suuri tai suuri kielteinen vaikutus

Mitä ovat merkittävät vaikutukset valtatie 8 parantamisessa?

Vaikutukset asutukseen ja ihmisten elinoloihin



Vaikutukset maisemaan ja kulttuuriympäristöön



Ilmasto-
vaikutukset



**TODENNÄKÖISESTI
MERKITTÄVÄT
ARVIOITAVAT
VAIKUTUKSET
VALTATIE 8-HANKKEESSA**

Vaikutukset luonnon monimuotoisuuteen ja ekologiseen rakenteeseen



Vaikutukset maankäyttöön ja yhdyskuntarakenteeseen



YVA-ohjelma: Tutkittavat vaihtoehdot

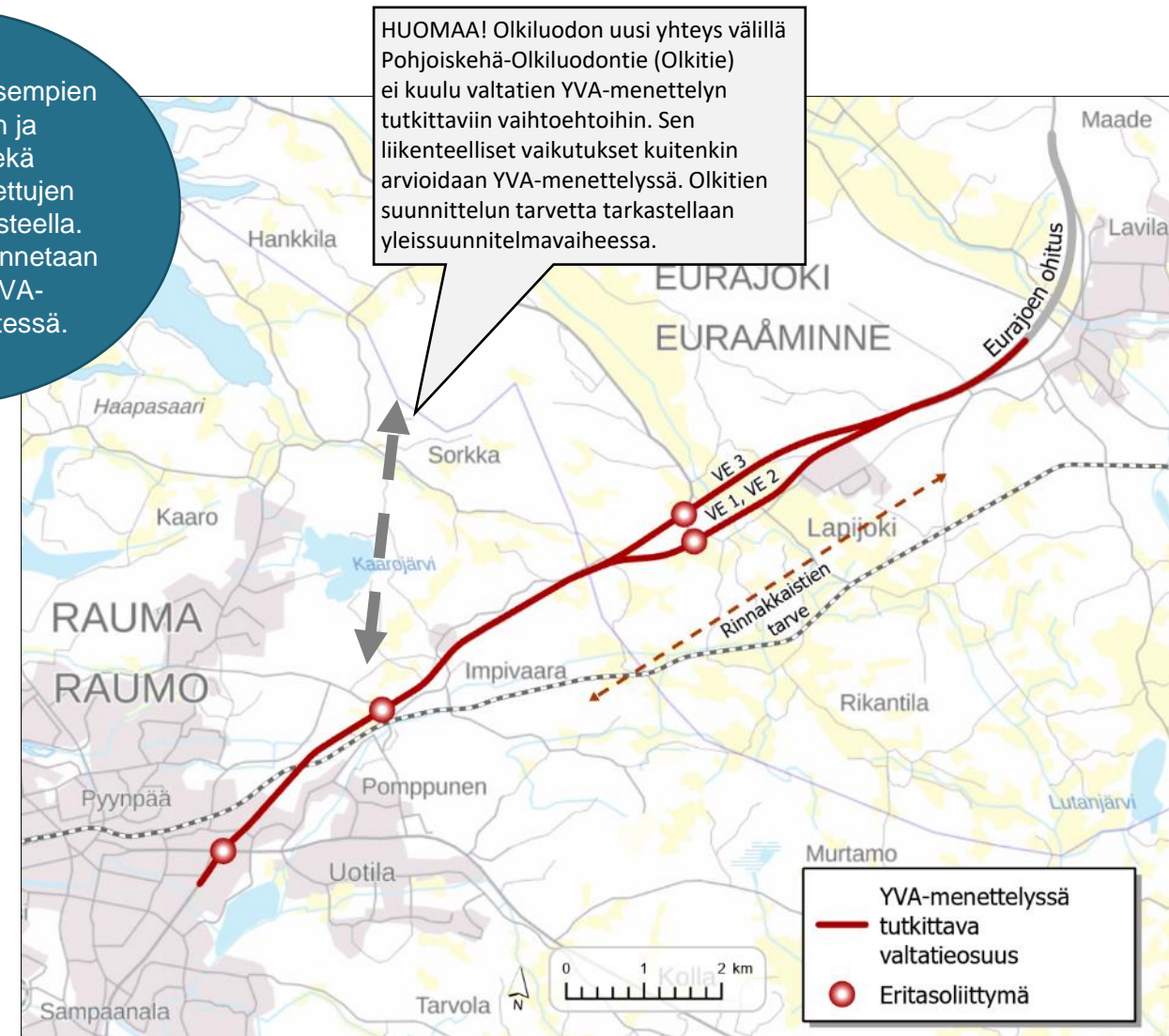
YVA-menettelyssä on neljä hankevaihtoehtoa:

- Vaihtoehto 0+ (VE 0+) sisältää nykyisen valtatieen vähäisiä parantamistoimenpiteitä.
- Vaihtoehto 1 (VE 1) sisältää nykyisen valtatieen parantamisen jatkuvaksi ohituskaistatieksi (2+1).
- Vaihtoehto 2 (VE 2) sisältää nykyisen valtatieen parantamisen nelikaistaiseksi (2+2).
- Vaihtoehto 3 (VE 3) sisältää valtatieen parantamisen nelikaistaiseksi (2+2) osittain uuteen maastokäytävään Lapijoen kohdalla.

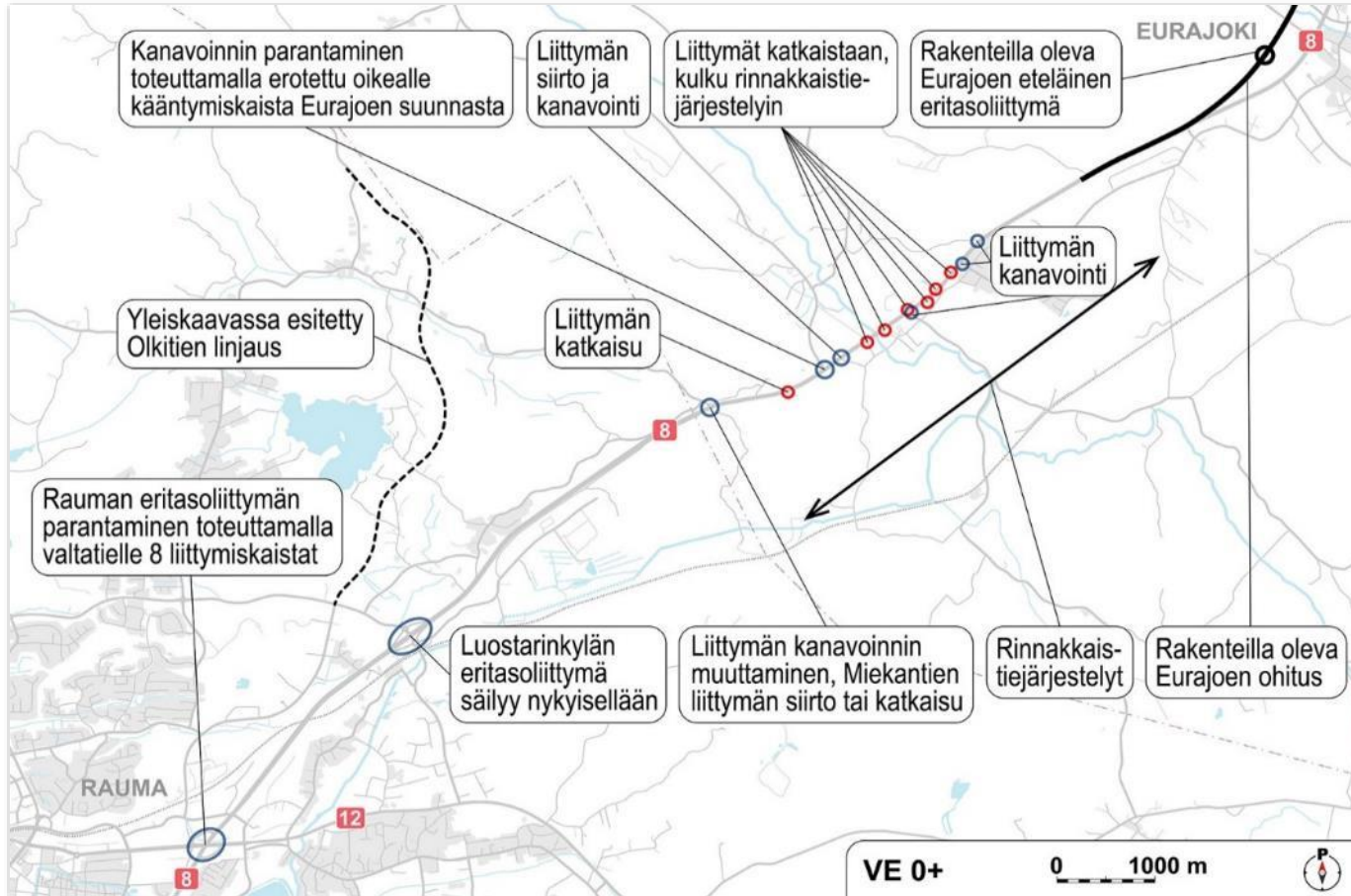
Muodostettu aikaisempien suunnitelmien ja selvitysten sekä hankkeelle asetettujen tavoitteiden perusteella. Vaihtoehtoja tarkennetaan tarvittaessa YVA-menettelyn edetessä.

HUOMAA! Olkiluodon uusi yhteys välillä Pohjoiskehä-Olkiluodontie (Olkitie) ei kuulu valtatieen YVA-menettelyn tutkittaviin vaihtoehtoihin. Sen liikenteelliset vaikutukset kuitenkin arvioidaan YVA-menettelyssä. Olkitien suunnittelun tarvetta tarkastellaan yleissuunnitelmavaiheessa.

Vertailuvaihtoehto 0 muodostaa YVA-menettelyssä olennaisen vertailukohdan. Siinä tarkastellaan tilannetta siten, että hanke ei toteudu. Näkökulmana on tulevaisuus liikenne-ennusteen mukaiseen liikenteen kehitykseen pohjautuen.



Tutkittavat vaihtoehdot VE 0+ nykyisen väyläverkon vähäinen kehittäminen

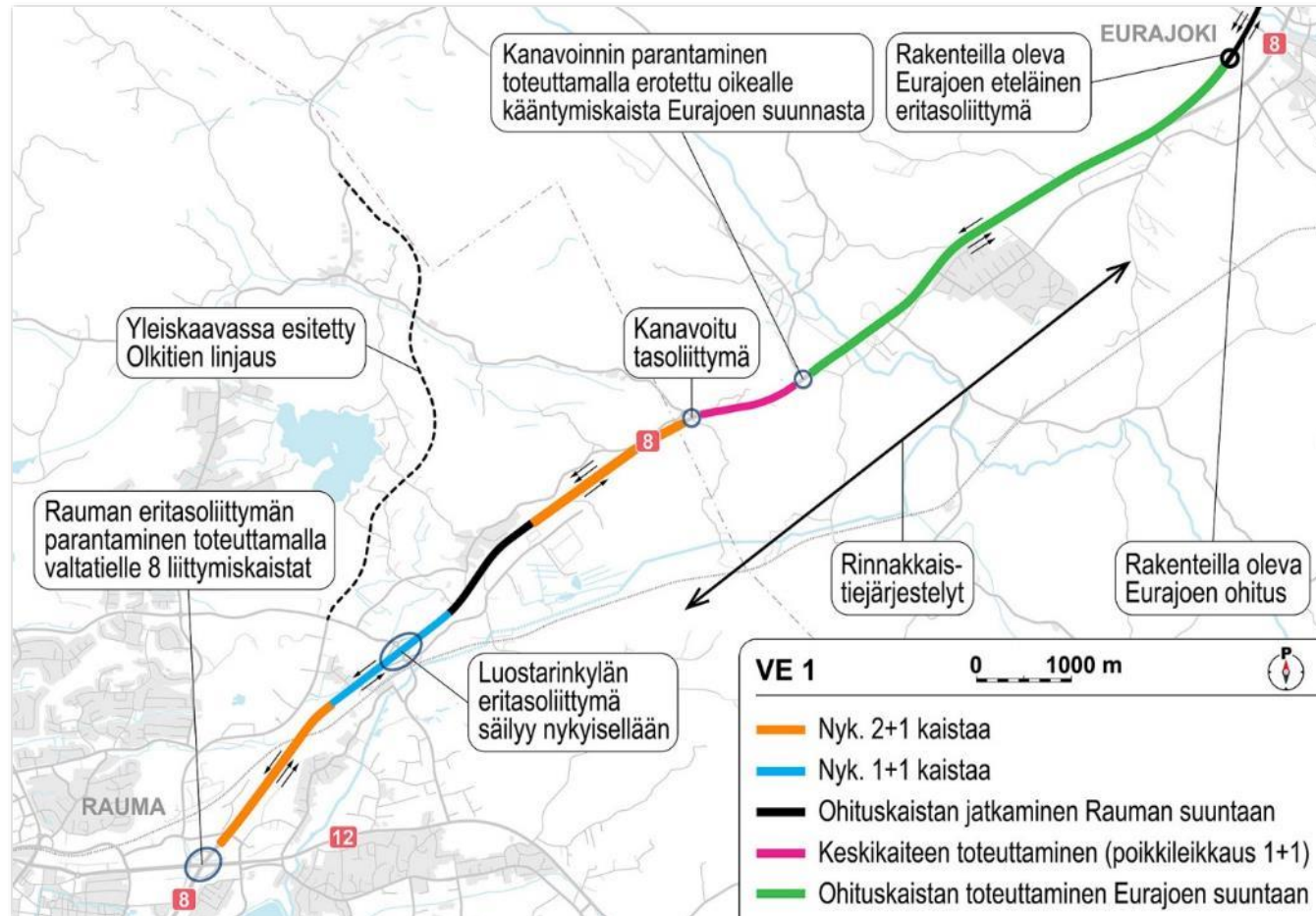


Vaihtoehdossa 0+ valtatie säilyy nykyisellään eli valtatiellä on ohituskaistat Luostarinkylän eritasoliittymän eteläpuolella Rauman suuntaan ja pohjoispuolella Eurajoen suuntaan.

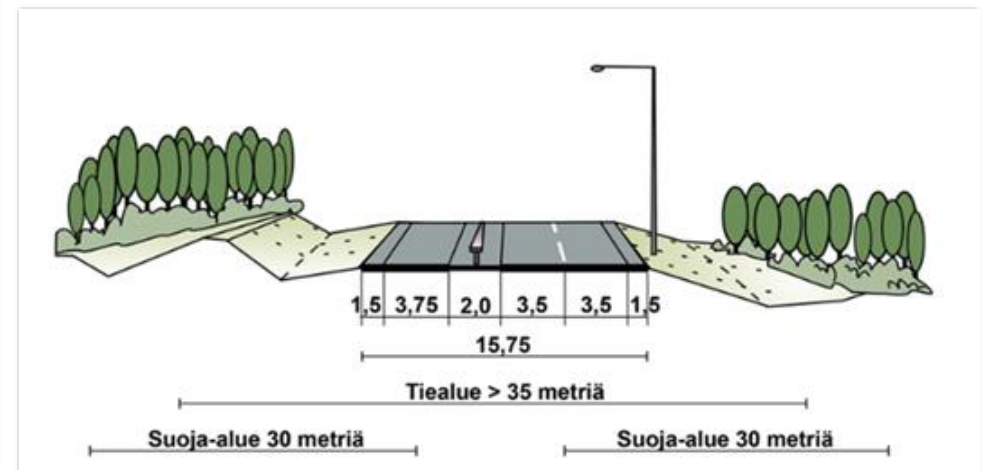
Nopeusrajoitukset säilyvät nykyisellään eli valtateiden 8 ja 12 eritasoliittymän (Rauman pohjoinen ETL) kohdalla 80 km/h, Luostarinkylän eritasoliittymän ja ohituskaistojen kohdalla 100 km/h Sorkanmaantien liittymään saakka, Sorkanmaantieltä Eurajoelle 80 km/h paitsi Olkiluodontien liittymässä 60 km/h.

Tutkittavat vaihtoehdot

VE 1: JATKUVA OHITUSKAISTATIE (2+1)

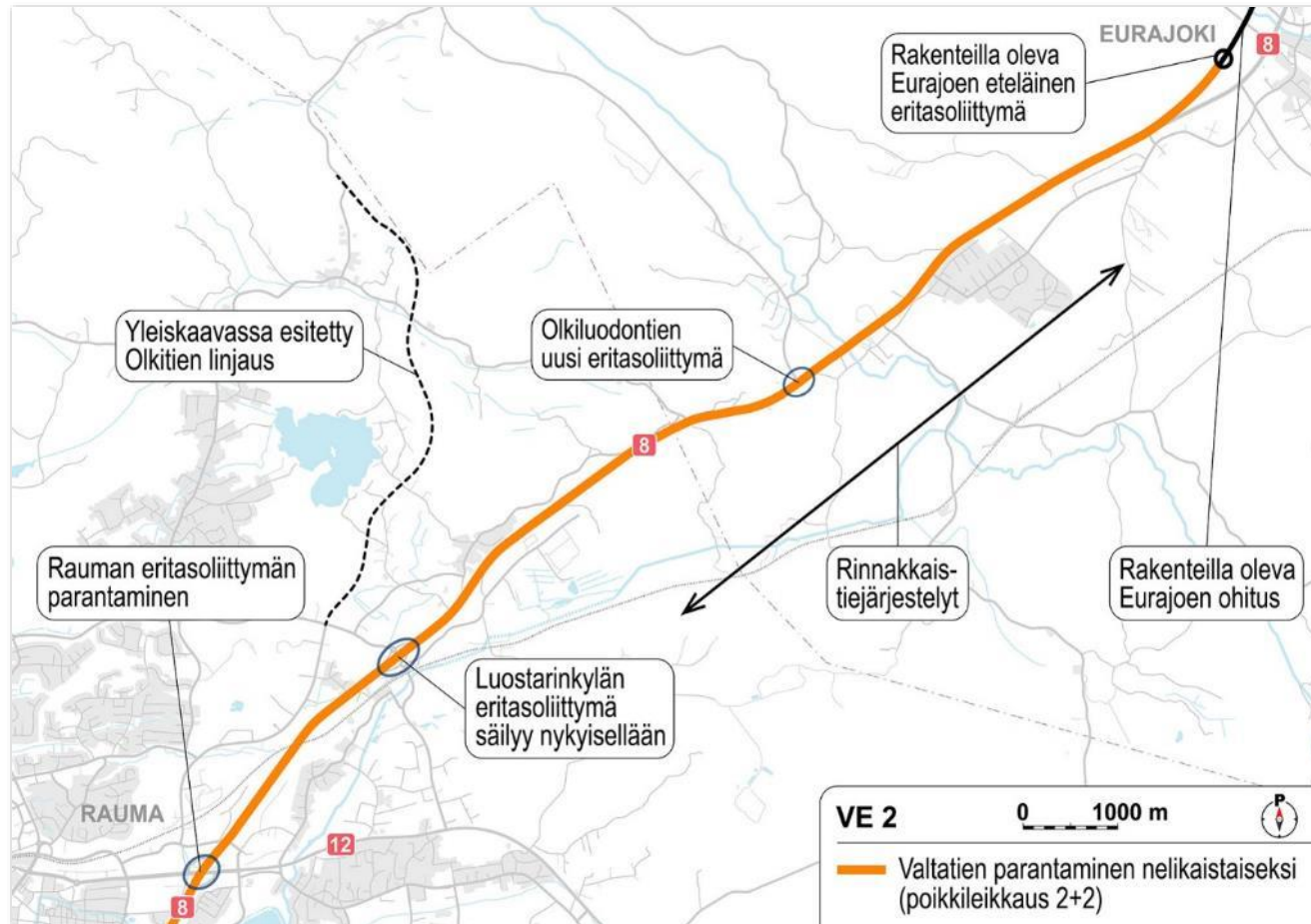


Vaihtoehdossa 1 (VE 1) valtatie on jatkuva ohituskaistatie, jossa Sorkanmaantien ja Olkiluodontien liittymät ovat tasoliittymiä. Valtateiden 8 ja 12 eritasoliittymä (Rauman pohjoinen ETL) parannetaan ja Luostarinkylän eritasoliittymä säilyy nykyisellään. Nopeustaso valtatiellä on ohituskaistaosuuksilla 100 km/h sekä Rauman pohjoisen eritasoliittymän ja tasoliittymien kohdalla 80 km/h.

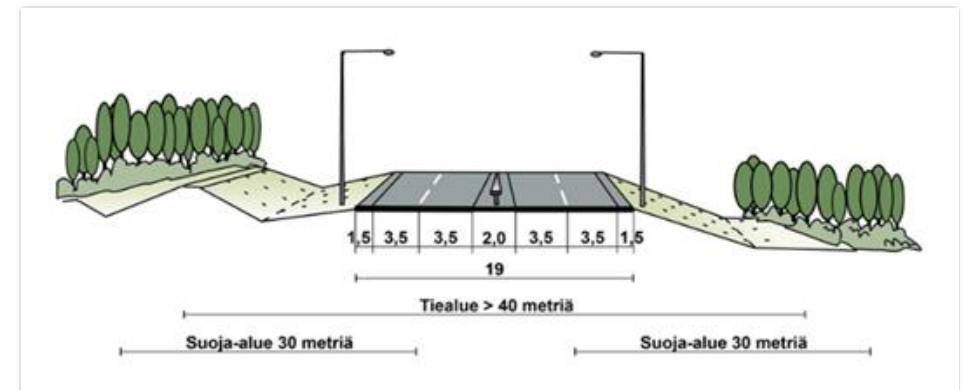


Tutkittavat vaihtoehdot

VE 2: NYKYINEN NELIKAISTASEKSI (2+2).

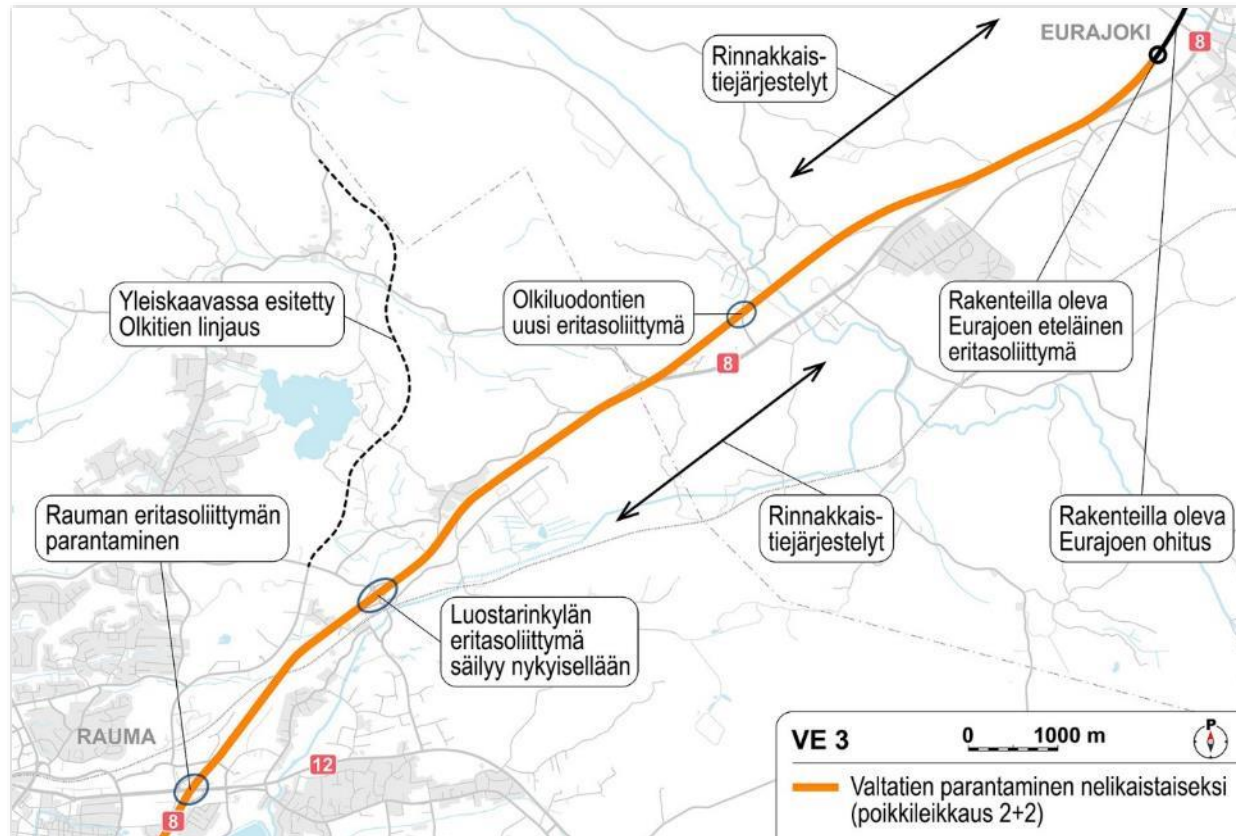


Vaihtoehdossa 2 (VE 2) parannetaan nykyinen valtatie nelikaistaiseksi (2+2) väyläksi. Valtateiden 8 ja 12 eritasoliittymä (Rauman pohjoinen eritasoliittymä) parannetaan ja Olkiluodontien kohdalle toteutetaan uusi eritasoliittymä. Valtatiellä ei sallita tasoliittymiä ja hidas liikenne valtatiellä kielletään. Valtatien viereen toteutetaan rinnakkaistieyhteydet. Valtatien suunnittelunopeus on 100 km/h.

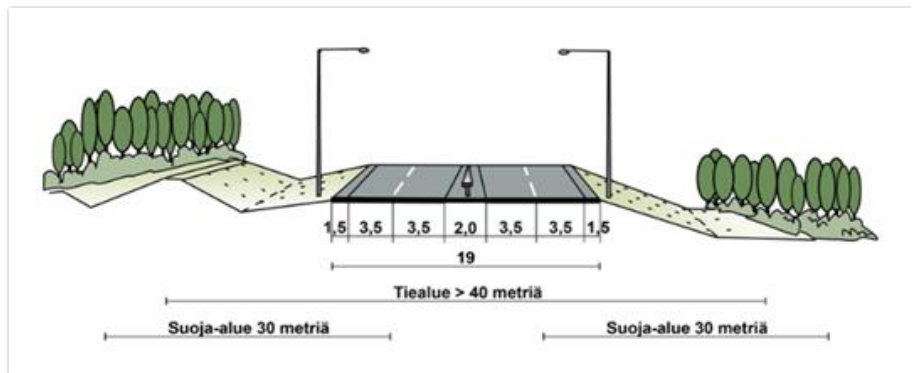


Tutkittavat vaihtoehdot

VE 3: NYKYINEN NELIKAISTASEKSI (2+2), UUSI LINJAUS LAPIJOELLA



Vaihtoehdossa 3 (VE 3) parannetaan nykyinen valtatie nelikaistaiseksi (2+2) väyläksi Sorkanmaantien liittymään saakka, josta eteenpäin Sorkanmaantien pohjoispuolella valtatie parannetaan uuteen maastokäytävään. Valtateiden 8 ja 12 eritasoliittymä (Rauman pohjoinen eritasoliittymä) parannetaan ja Olkiluodontien kohdalle toteutetaan uusi eritasoliittymä. Valtatiellä ei sallita tasoliittymiä ja hidas liikenne valtatiellä kielletään. Valtatien viereen toteutetaan rinnakkais-tieyhteydet. Valtatien suunnittelunopeus on 100 km/h.



Keskustelua ja kysymyksiä

Onko yleisiä
kysymyksiä?

Jatketaan keskustelua
myös karttojen
äärellä.



Kertaus - Mitä seuraavaksi?



YVA-ohjelma on nähtävillä toukokuussa 2022, jolloin siitä voi jättää mielipiteitä yhteysviranomaisen kuulutuksen mukaisesti viimeistään maanantaina 2.6.2022. YVA-asiakirjat ja kuulutus ovat yhteysviranomaisen verkkosivulla www.ymparisto.fi/vt8raumaEurajokiYVA.



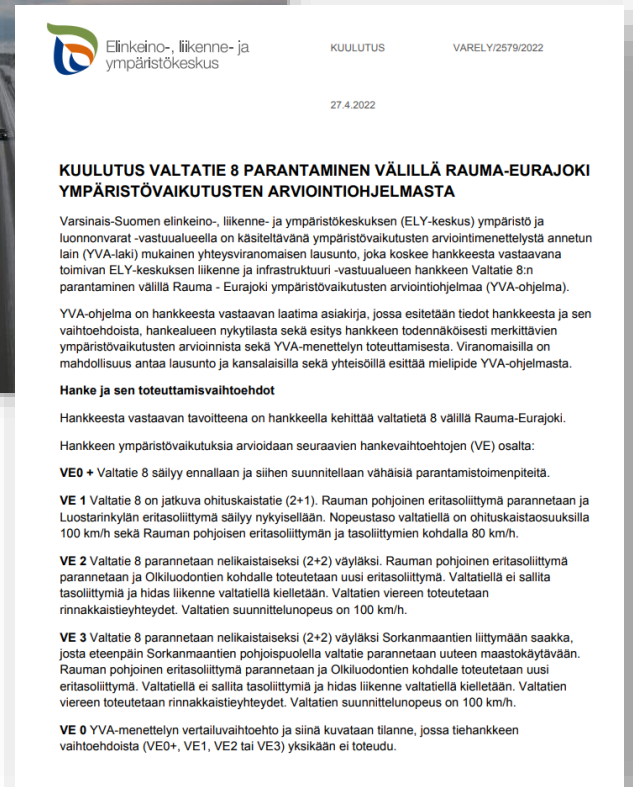
Tämän yleisötilaisuuden esittelyjen nauhoite lisätään lähipäivinä verkkosivuille <https://vayla.fi/vt-8-rauma-eurajoki> katsottavissa kahden viikon ajan julkaisusta. Myös lyhyt muistio tehdään tilaisuudesta esittelydioineen (jää verkkosivuille).



Muista myös hankkeesta vastaavan internet-sivut <https://vayla.fi/vt-8-rauma-eurajoki> ja www.facebook.com/Vt-8-rauma-eurajoki



Jos haluat hankkeen sähköpostilistalle, ilmoita sähköpostiosoitteesi Kirsikalle kirsikka.mattila@sitowise.com (tai tässä tilaisuudessa kiertävään paperiin). Viesteillä kerrotaan suunnittelutyön etenemisestä, päivityksistä ja tilaisuuksista.



Voit vaikuttaa Valtatie 8 Rauma-Eurajoki YVA-hankkeeseen

- YVA-yleisötilaisuudessa esitetty aineisto tallennetaan muutaman arkipäivän sisällä osoitteeseen <http://www.ymparisto.fi/vt8RaumaEurajokiYVA>.
 - www.ymparisto.fi > ympäristövaikutusten arviointi.
- Lähetä **mielipiteesi YVA-ohjelmasta** kirjallisena ELY-keskukselle **2.6.2022** mennessä yhteysviranomaiselle Varsinais-Suomen ELY-keskukseen
 - **Sähköisesti: kirjaamo.varsinais-suomi@ely-keskus.fi tai**
 - **Postitse: Varsinais-Suomen ELY-keskus, PL 236, 20101 Turku**
- Mielipiteen voi esittää vapaamuotoisella kirjeellä tai sähköpostiviestillä, voit myös käyttää mielipidelomaketta, joka löytyy osoitteesta (<http://www.ymparisto.fi/vt8RaumaEurajokiYVA>)
- Lisää omat yhteystietosi mielipiteesi kirjaamista varten.
 - Nimiä ei julkaista lausunnoissa!
- Voit lisätä myös hankkeen diaarinumeron VARELY/2579/2022.