



Väylävirasto

Digiroad

Tietolajien kuvaus 1/2021
Tammikuu 2021



Sisällysluettelo

SISÄLLYSLUETTELO.....	2
1 Tervetuloa Digiroadin matkaan!.....	4
2 Sanasto.....	5
3 Yleistietoa Digiroadista.....	7
3.1 Tiedon lähteet ja tiedon keruu.....	7
3.1.1 Tiedon laatu.....	7
3.2 Tiedon rakenne Digiroad-tietojärjestelmässä.....	8
3.2.1 Tielinkki.....	8
3.2.2 Lineaarisesti referoitu ominaisuustieto.....	9
3.3 Digiroadin koordinaatti- ja korkeusjärjestelmät.....	10
3.3.1 Digiroadin julkaisu- ja toimitusmuodot.....	10
3.3.2 Digiroad R.....	10
3.3.3 Digiroad K.....	11
3.3.4 WMS- ja WFS-rajapinta.....	12
3.3.5 TN-ITS-muutosrajapinta.....	12
4 Digiroad-järjestelmän tietolajit.....	13
4.1 Tielinkin ominaisuustiedot.....	13
4.1.1 Hallinnollinen luokka.....	13
4.1.2 Toiminnallinen luokka.....	13
4.1.3 Liikennevirran suunta.....	15
4.1.4 Tielinkin tyyppi.....	15
4.1.5 Silta, alikulku tai tunneli.....	16
4.1.6 Osoitetiedot.....	16
4.1.7 Tieosoitetiedot.....	17
4.1.8 Sijainti- ja korkeustarkkuus.....	17
4.1.9 Digitointisuunta käännetty suhteessa MML:n geometriaan.....	18
4.1.10 Linkin tila.....	18
4.1.11 Linkkigeometrian lähde.....	19
4.1.12 Tieosoitteen kasvusuunta.....	19
4.1.13 Muut tielinkin ominaisuustiedot.....	19
4.2 Kääntymisrajoitus.....	20
4.3 Pistemäiset ominaisuustiedot.....	21
4.3.1 Joukkoliikenteen pysäkki.....	22
4.3.2 Esterakennelma.....	24
4.3.3 Liikennevalo.....	25
4.3.4 Suojatie.....	25
4.3.5 Opastustaulu.....	25
4.3.6 Liikennemerkki.....	27
4.3.7 Rautatien tasoristeys.....	39
4.3.8 Metsäautotien kääntöpaikka (pilotti).....	39
4.4 Viivamaiset ominaisuustiedot.....	39

4.4.1	Nopeusrajoitus.....	40
4.4.2	Suurin sallittu ... x 7.....	41
4.4.3	Valaistu tie.....	41
4.4.4	Päällystetty tie.....	42
4.4.5	Kelirikko.....	42
4.4.6	Leveys.....	43
4.4.7	Tietyö 43	
4.4.8	Pysäköintikielto.....	43
4.4.9	Hoitoluokka.....	44
4.4.10	Tiekunnalliset yksityistiet.....	44
4.4.11	Liikennemäärä.....	45
4.4.12	Ajoneuvokohtainen rajoitus.....	45
4.4.13	Vaarallisten aineiden kuljetus (VAK) -rajoitus.....	46
4.4.14	Kaistojen lukumäärä.....	47
4.4.15	Joukkoliikennekaista.....	48
4.4.16	Eurooppatien numero.....	48
4.4.17	Liittymänumero.....	48
4.4.18	Talvinopeusrajoitus.....	49
4.5	Muut kohteet.....	49
4.5.1	Palvelu.....	49
5	LIITTEET.....	51
5.1.1	Liite 1. Tietosisällön kuvaus - kenttien nimet, tietotyypit ja selitteet.....	52
5.1.2	Liite 2. Joukkoliikenteen pysäkin varuste- ja ominaisuustiedot.....	81
5.1.3	Liite 3. Tiedon primäärilähteet tietolajeittain.....	83
5.1.4	Liite 4. Time domain -merkkijono.....	85

1 Tervetuloa Digiroadin matkaan!

Digiroad on kansallinen tietojärjestelmä, johon on koottu koko Suomen tie- ja katuverkon keskilinjageometria sekä tärkeimmät ominaisuustiedot.

Tämä dokumentti sisältää yksityiskohtaisen kuvauksen Digiroad-aineiston tietosisäl- löstä.

Lisätietoa Digiroadista löydät verkkosivuiltamme: vayla.fi/digiroad

*Autamme mielellämme Digiroadiin liittyvissä asioissa:
info(a)digiroad.fi
tel. +358 40 507 2301*

2 Sanasto

Digiroad-tietojärjestelmä

Digiroad-tietojärjestelmä on Väylän vastuulla oleva kansallinen tie- ja katutietojärjestelmä, joka sisältää teiden ja katujen keskilinjageometriat sekä liikenteeseen liittyviä ominaisuustietoja.

JHS-järjestelmä

JHS-järjestelmän (Julkisen hallinnon suositusjärjestelmän) mukaiset suositukset koskevat valtion- ja kunnallishallinnon tietohallintoa. Sisällöltään JHS on julkishallinnossa käytettäväksi tarkoitettu yhtenäinen menettelytapa, määrittely tai ohje.

Keskilinjageometria

Digiroadin keskilinjageometrian muodostavat teiden, katujen, kävelun ja pyöräilyn väylien ja lauttayhteyksien keskilinjojen sijaintia kuvaavat murtoviivat.

Liikenneverkko

Liikenneverkko on toisiinsa solmuilla liittyvistä tielinkeistä muodostuva kokonaisuus. Digiroadin liikenneverkko on topologisesti eheä lukuun ottamatta muutamia tielinkkejä esimerkiksi saarissa.

Lineaarinen referointi

Lineaarinen referointi on epäsuora sijainnin ilmaisutapa, jossa sijainti paikannetaan lineaarisen viitekehäyksen (Digiroadissa tielinkki) tunnetun kohdan perusteella.

Lineaarinen viitekehys

Lineaarinen viitekehys on viivageometria, josta voidaan paikantaa sijainti suhteessa tunnettuun viivan kohtaan. Esimerkiksi mitta-arvon perusteella, kuten Digiroadissa.

Lineaarisesti referoitu kohde

Lineaarisesti referoitu kohde on Digiroadin tieverkon osuus, jolla ei ole omaa geometriaa. Kohde paikannetaan tieverkolla dynaamisesti mitta-arvojen perusteella.

Mitta-arvo, M-arvo

Mitta-arvo (measure) eli M-arvo on viivageometrian ominaisuustieto, jolla voidaan määrittää viivalla oleva sijainti yksiselitteisesti. M-arvo kuvaa etäisyyttä tielinkin suunnan mukaisesta alkupisteestä.

Ominaisuustieto

Ominaisuustieto on kohteen yksilöivien, ajoittavien ja kuvailevien ominaisuuksien kokonaisuus. Tietolajit itsessään ovat tieverkon ominaisuustietoja. Lisäksi on olemassa tietolajikohtaisia ominaisuustietoja, kuten joukkoliikenteen pysäkin tyyppi ja vaikutussuunta.

Liikennejärjestelmän kohteet

Liikennejärjestelmän kohde on itsenäinen osa liikennejärjestelmässä. Esimerkiksi pysäkki on liikennejärjestelmän kohde, jolla on omat ominaisuustiedot. Kohteen sijainti voi olla tallennettuna lineaarisella referoinnilla tai sillä voi olla liikenneverkosta irrallaan oleva koordinaateilla ilmoitettava sijainti.

Pistemäinen ominaisuustieto

Pistemäinen ominaisuustieto on ominaisuustieto, jonka sijainnin geometrinen muoto on piste. Pistemäisellä ominaisuustiedolla ei ole m -arvoa, jolla se voitaisiin referoida tielinkkigeometrialle, vaan se on tieverkosta irrallinen kohde. Ainoa pistemäinen ominaisuustieto Digiroadissa on palvelu.

Pistemäinen segmentti

Pistemäinen segmentti on ominaisuustieto, jonka epäsuora sijainti on yksi tielinkin kohta eli yksi m -arvo. Ominaisuustiedon lineaarisella referoinnilla muodostettu geometrinen muoto on piste.

Segmentti

Segmentti on Digiroadissa tielinkin ominaisuustieto, jolla ei ole omaa geometriaa. Segmentti paikannetaan tielinkillä dynaamisesti m -arvojen perusteella. Segmenttejä on pistemäisiä ja viivamaisia.

Sijainti

Sijainti on kohteen ominaisuustieto, joka ilmoitetaan koordinaateilla.

Tielinkki

Lineaarinen tietokohde, joka kuvaa tieliikenneverkon geometriaa.

Tielinkin ominaisuustieto

Tielinkin ominaisuustieto on tielinkille kuuluva, koko linkin mittainen ominaisuustieto. Tielinkin ominaisuustietoja ovat esimerkiksi toiminnallinen luokka, liikennevirran suunta ja Link-ID.

Tietolaji

Tietolaji on liikenneverkon ominaisuustieto, kuten nopeusrajoitus tai joukkoliikenteen pysäkki.

Viivamainen segmentti

Viivamainen segmentti on ominaisuustieto, jonka epäsuora sijainti on tielinkin kahden mitta-arvon väli. Ominaisuustiedon lineaarisella referoinnilla muodostettu geometrinen muoto on viiva.

3 Yleistietoa Digiroadista

Digiroad on kansallinen tie- ja katutietojärjestelmä, joka sisältää teiden ja katujen keskilinjageometrian sekä liikenteeseen liittyviä ominaisuustietoja. Keskilinjageometria sisältää ajo- väylät, ajoneuvoliikenteelle tarkoitetut lautta- ja lossiyhteydet sekä erilliset pyöräilyn ja jalan- kulun väylät.

Liikenteeseen liittyviä ominaisuustietoja ovat esimerkiksi nopeusrajoitukset, sallitut liikenne- virran suunnat sekä paino- ja korkeusrajoitukset. Aineiston soveltamiskohteena toimivat esi- merkiksi liikenteeseen ja navigointiin liittyvät palvelut, analyysit ja sovellukset.

Tämä dokumentti on kuvaus Digiroad-tietojärjestelmän rakenteesta ja tietolajeista. Tietolajit on tässä kuvauksessa jaettu tielinkin ominaisuustietoihin, pistemäisiin ominaisuustietoihin sekä viivamaisiin ominaisuustietoihin.

Nimi ja tunnisteet	Digiroad, FI1000018
Viittaukset	INSPIRE Data Specification on Transport Networks (17.4.2014) INSPIRE Generic Conceptual Model (18.6.2010) JHS 177 Paikkatietotuotteiden määrittely (21.10.2010)
Tietoa määrittelystä	Nimi: Digiroad Päiväys: 23.5.2016 Tekijä: Väylä Kieli: suomi
Metatiedot	http://www.paikkatietohakemisto.fi/geonetwork/srv/fin/catalog.search;jsessionid=1656b74wyr8aj1a46qg3gjevzt#/metadata/34155a94-b58b-4ad0-87e6-f96d2db0f3ba

3.1 Tiedon lähteet ja tiedon keruu

Digiroadin tietojen lähteitä ovat Maanmittauslaitos, Väylä, kunnat sekä muutamat muut vi- ranomaiset. Aineisto kattaa koko Suomen. Tietojen keruu perustuu lakiin tie- ja katuverkon tietojärjestelmästä 28.11.2003/991. Tietojen primäärilähteet on eritelty tietolajikohtaisesti [liit- teeseen 3](#). Digiroad-operaattori vastaa eri aineistotoimittajien tuottaman aineiston yhteenso- vittamisesta ja yhdistämisestä koko maan kattavaksi aineistoksi.

3.1.1 Tiedon laatu

Digiroad-tietolajeista ei toistaiseksi julkaista laaturaportteja ja muita tiedon laatuun liittyviä dokumentteja.

Valmiusaste	Aineisto kattaa koko Suomen. Aineistoa hyödyntävän tahon tulee huomioida, että Digiroad-tietolajien ylläpito kuntien osalta on vaihtelevaa, minkä vuoksi tiedon laatu eri osissa aineistoa vaihtelee huomattavasti. Maantieverkon tietojen pääasiallinen ylläpito tapahtuu Väylän Tierekisterissä, ja myös niiden osalta tiedon laatu voi vaih- della alueittain.
-------------	---

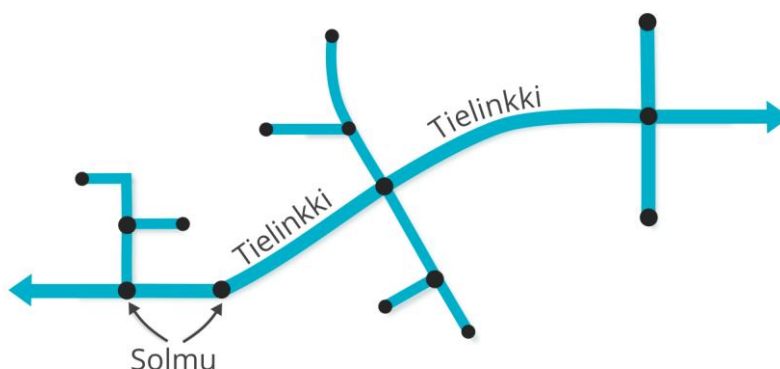
Looginen eheys	Aineisto on käsitteellisesti ja topologisesti eheä. Järjestelmä estää virheellisten kohteiden syntymisen.
Sijaintitarkkuus	Tielinkkigeometrian sijaintitarkkuus on noin 3 metriä.
Aikatarkkuus	Irrotuspäivä, jolloin tiegeometria on irrotettu Maanmittauslaitoksen Maastotietokannasta, ilmoitetaan julkaisun yhteydessä. Kaikille Digiroadin kohteille ilmoitetaan julkaisussa viimeisin muokkauspäivä. Tietoja ylläpidetään jatkuvasti.
Teemallinen tarkkuus	Ei tiedossa.

3.2 Tiedon rakenne Digiroad-tietojärjestelmässä

Digiroad-tietojärjestelmä sisältää tieverkon keskilinjän geometriatiedon sekä tieliikenteen ominaisuustietoja. Digiroadin tie- ja katuverkon keskilinjageometria koostuu tielinkeistä sekä niitä yhdistävistä solmuista. Kaikkien tielinkeiden molemmissa päissä on solmu. Tielinkit ovat geometrialtaan viivamaisia kohteita, kun taas solmut ovat pistemäisiä kohteita.

3.2.1 Tielinkki

Tielinkki on keskilinjageometrian perusyksikkö. Tielinkit ovat pääsääntöisesti liittymävälillä mittaisia, mutta voivat olla myös lyhyempiä. Risteysvälissä katkon voi aiheuttaa joko hallinnollisen luokan muutos tai jonkin linkin ominaisuustiedon (nimi, päällystieto) muutos. Tielinkkien tarkempi kuvaus löytyy [JHS188](#)-suosituksesta. Tielinkkien pituus on määritelty jo Maanmittauslaitoksen ylläpitämässä maastotietokannassa, jossa Digiroadissa hyödynnettäviä tielinkejä ylläpidetään. Osa Digiroadin tietolajeista on tielinkein ominaisuustietoja, jotka ovat aina koko tielinkein mittaisia. Tällaisia tietolajeja ovat mm. tien nimi, tieosoite ja liikennevirran suunta.

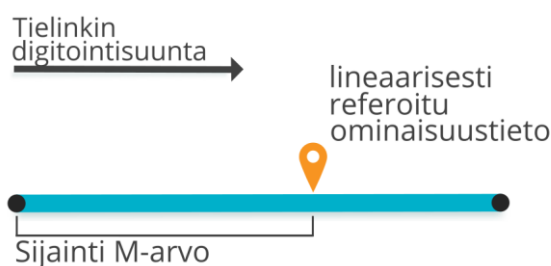


Kuva 1: Digiroadin tie- ja katuverkko muodostuu tielinkeistä

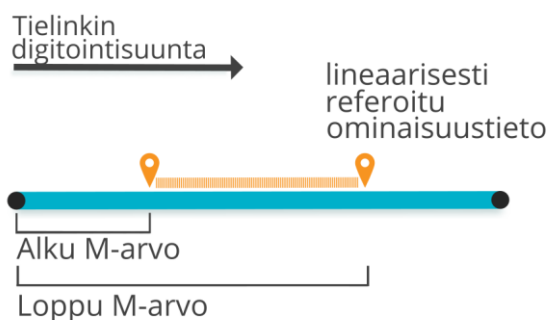
Tielinkin geometriaan on liitetty mitta-arvo (measure) eli M-arvo. Ominaisuustiedot paikannetaan M-arvon ja tielinkein perusteella lineaarisella referoinnilla.

3.2.2 Lineaarisesti referoitu ominaisuustieto

Osa Digiroadin tietolajeista on tielinkkiin lineaarisen viitekehyksen avulla sidottuja ominaisuustietoja, jotka voivat olla joko viivamaisia tai pistemäisiä eikä niiden tarvitse olla pituudeltaan koko tielinkin mittaisia. Lineaarisesti referoiduilla ominaisuustiedoilla ei ole Digiroad-tietojärjestelmässä omaa geometriaa, vaan tieto siitä millä tielinkillä ja missä kohdassa tielinkkiä se sijaitsee. Digiroad-aineistossa kullekin ominaisuustiedolle on kuitenkin generoitu myös tielinkkien geometriaan perustuva geometriatieto.



Kuva 2: Tielinkeille lineaarisesti referoitu pistemäinen ominaisuustieto (esim. joukkoliikenteen pysäkki)



Kuva 3: Tielinkeille lineaarisesti referoitu viivamainen ominaisuustieto (esimerkiksi nopeusrajoitus).

M-arvo kuvaa sijaintia tielinkillä eli etäisyyttä tielinkin alkupisteestä. Alku *M*-arvo määrittää etäisyyden tielinkin alkupisteestä ominaisuustiedon alkuun ja loppu *M*-arvo tielinkin alkupisteestä ominaisuustiedon loppupisteeseen. Jos *M*-arvoja on vain yksi (sijainti *M*-arvo), kyseessä on pistemäinen ominaisuustieto. Viivamaisilla kohteilla on sekä alku- että loppu-*M*-arvo. Kaikkien tielinkkien alkupisteen *M*-arvo on 0. *M*-arvo on laskennallinen mitta eikä vastaa suoraan esim. linkin todellista pituutta metreissä, vaikkei ero useimmiten ole kovinkaan suuri.

3.3 Digiroadin koordinaatti- ja korkeusjärjestelmät

Digiroadissa on käytössä EUREF-FIN-koordinaattijärjestelmä ja UTM-projektioon perustuva ETRS-TM35FIN -projektiio (EPSG: 3067). Digiroadissa käytetään suorakulmaista pohjois- ja itäkoordinaattiin perustuvaa koordinaatistoa. Koordinaatit ilmoitetaan metreinä ja merkitään kirjaimilla P ja I. Digiroadin tiestökohteiden korkeudet perustuvat maastotietokannan korkeustietoihin, jotka johdetaan 2m korkeusmallista, joka kattaa lähes koko Suomen. Jos 2m korkeusmallia ei ole saatavilla, käytetään korkeustietojen johtamiseen 10m korkeusmallia. EUREF-FIN -koordinaatisto poikkeaa WGS84-koordinaattijärjestelmästä alle metrin, joten useimmissa käyttötarkoituksissa koordinaattijärjestelmiä voidaan pitää yhtenevinä.

3.3.1 Digiroadin julkaisu- ja toimitusmuodot

Tuorein Digiroad-aineisto on ladattavissa Väylän avoimien aineistojen jakelupalvelusta: <https://aineistot.vayla.fi/digiroad/latest/>.

Aiemmat julkaisut ovat saatavilla samasta jakelupalvelusta: <https://aineistot.vayla.fi/digiroad/>.

Aineistoirrotuksen tiedostomuoto on ESRI Shapefile. Julkaisusta 2/2018 alkaen aineisto on saatavilla myös GeoPackage-formaatissa.

Aineiston sisältö julkaistaan kahdessa eri muodossa:

- Digiroad R -irrotus, tiedostot irrotusaluejaossa
- Digiroad K -irrotus, tiedostot irrotusaluejaossa

Molemmat toimitusmuodot sisältävät tielinkkien geometrian sekä pistemäiset ja viivamaiset tietolajit omina shapefileinä. Tämä mahdollistaa kunkin tietolajin ja sen ominaisuustietojen hyödyntämisen itsenäisenä aineistona.

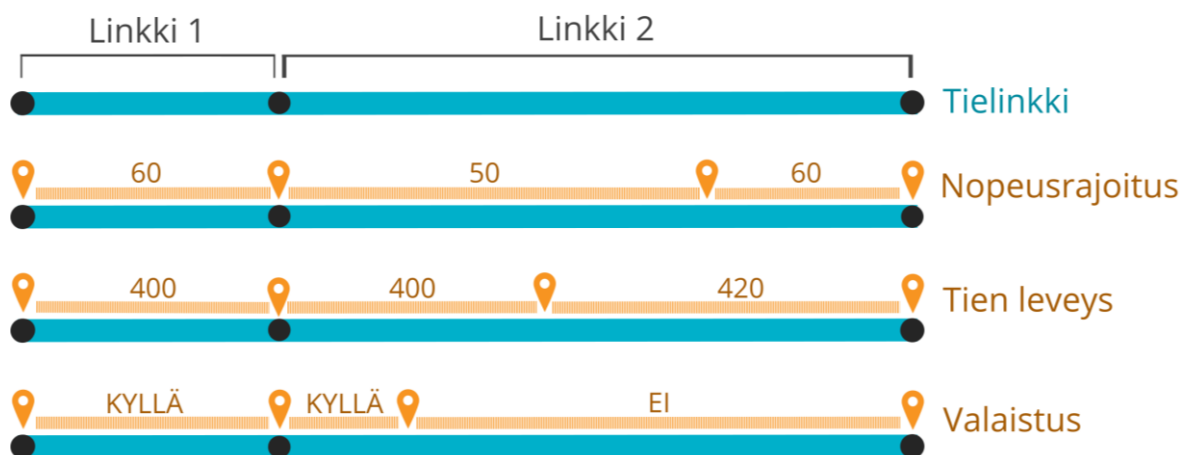
Molemmissa toimitusmuodoissa on täsmälleen sama tietosisältö tietolajien ja niiden ominaisuustietojen osalta.

Alla on kuvattu tarkemmin kummankin toimitusmuodon erityispiirteet.

3.3.2 Digiroad R

Digiroad R on toimitusmuoto, jossa tielinkkigeometria ja viivamaiset tietolajit ovat pääsääntöisesti risteysvälin mittaisia kohteita. Pistemäiset kohteet eivät katko tielinkkejä tai viivamaisia kohteita.

Tietolajit voidaan tarvittaessa liittää tielinkkigeometriaan lineaarisen referoinnin avulla. Referoinnissa hyödynnetään kustakin shapesta löytyvää LINK_ID -tietoa sekä kohteiden m-arvoja. Viivamaisten kohteiden sijainti ja pituus alku- ja loppupisteet on kerrottu m-arvoina.

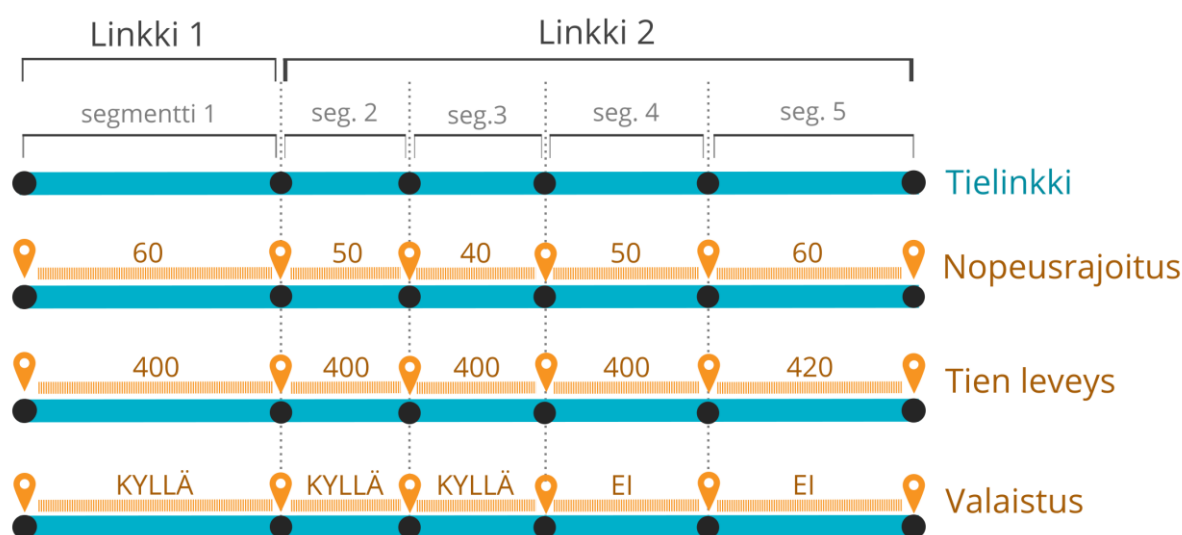


Kuva 4: Digiroad R-aineistossa tietolajien sijainti on lineaarisesti referoitu.

3.3.3 Digiroad K

Digiroad K on toimitusmuoto, jossa tielinkit ja viivamaisia tietolajeja sisältävät shapet on muodostettu niin, että minkä tahansa viivamaisen ominaisuustiedon muuttuessa sekä tielinkkien että kaikkien tietolajien geometria katkaistaan. Tästä johtuen aineistossa saattaa olla myös erittäin lyhyitä linkkejä. Pistemäiset tietolajit eivät sen sijaan katkaise tielinkkien tai viivamaisien tietolajien geometriaa. Katkotuilla linkeillä on sama link_ID, mikäli ne muodostavat maastotietokannassa (tai Digiroad R-irrotuksessa) yhden yhtenäisen kohteen. Katkotut tielinkit on yksilöity erillisen SEGM_ID -kentän avulla.

Kentän ID muodostuu sen kunnan numerosta, jonka alueella segmentti sijaitsee sekä juoksevista numerosta, joka muodostetaan aineiston pilkkomisjärjestyksessä. Jos alla olevan kuvan linkin sijaitsevat Helsingin alueella, niiden segmentti_ID:t olisivat seuraavanlaiset: LINK_ID = 1; SEGM_ID = 91_1, LINK_ID = 2; SEGM_ID = 91_2, 91_3, 91_4, 91_5). Sama SEGM_ID periytyy kaikkiin eri tietolajeja kuvaaviin shapeihin, joten ominaisuustiedot on mahdollista yhdistää tielinkin geometriaan tai toisiin tietolajeihin SEGM_ID:n avulla. Katkotun linkin tunniste on toimituskohdainen. K - irrotuksen toimitusmuoto soveltuu mm. MapInfo-käyttöön (versio 7 tai uudempi).



Kuva 5: Digiroad K-aineistossa tielinkit on katkottu ominaisuustiedoiltaan yhteneväisiin pätkiin.

3.3.4 WMS- ja WFS-rajapinta

Digiroad julkaistaan Väylän katselu- ja latauspalvelussa myös tietolajeittain WMS- ja WFS-rajapintapalvelun kautta. WFS-rajapinta toimii parhaiten kuntarajauksella ja ohjeet hyödyntämiseen löytyvät [Digiroadin rajapintasivulta](#).

3.3.5 TN-ITS-muutosrajapinta

Digiroad-aineistosta julkaistaan kerran vuorokaudessa nopeus- ja painorajoituksiin liittyvät muutokset xml-sanomana TN-ITS-muutosrajapinnan kautta, johon linkki löytyy [Digiroadin verkkosivuilta](#).

4 Digiroad-järjestelmän tietolajit

Tässä kappaleessa on käyty läpi uuden Digiroad-järjestelmän tietolajit. Kunkin tietolajin yhteydessä kerrotaan

- Tietolajin määritelmä
- Tietolajin ominaisuustiedot ja niiden koodiarvot
- Ominaisuustiedon tietotyyppi
- Tietojen kattavuus tieverkolla

Ominaisuustietoja vastaavat kentät Digiroad-irrotuksessa on esitelty [liitteessä 1, Tietosäällön kuvaus](#).

4.1 Tielinkin ominaisuustiedot

Digiroadin liikenneverkko sisältää ajotiet, ajopolut, lautta- ja lossiyhteydet sekä erilliset kävelyn ja pyöräilyn väylät. Tielinkkien geometria saadaan Maanmittauslaitokselta. Tielinkin ominaisuustiedot ovat aina voimassa koko tielinkin matkalla.

4.1.1 Hallinnollinen luokka

Määritelmä

Hallinnollisella luokalla tielinkin omistajaksi luokitellaan valtio, kunta tai yksityinen. Hallinnollinen luokka ei kerro, mikä kunta tai tiekunta omistaa tien. Hallinnollista luokkaa ylläpitää tois-
taiseksi Maanmittauslaitos.

Kattavuus

Tieto on kaikilla tielinkeillä lukuun ottamatta kävelyn ja pyöräilyn väyliä ja ajopolkuja.

Lyhenne Tielinkki-taulussa

[HALLINN_LK](#)

HALLINNOILLINEN LUOKKA		
Omistajatyyppi	Koodiarvo	Selite
Valtio	1	Tien omistaa valtio (maantie).
Kunta	2	Tien omistaa kunta (katu).
Yksityinen	3	Tien omistaa yksityinen taho, esim. tiekunta (yksityistie).
Tuntematon	99	Ei tietoa

4.1.2 Toiminnallinen luokka

Määritelmä

Toiminnallisella luokalla ilmaistaan liikenneväylän liikenteellistä tärkeyttä. Toiminnallisella luokalla kuvataan:

- väylän palvelutasoa liikenteelle
- väylänpitäjän tahtoa ohjata liikenne väylälle.

Maanteiden toiminnalliset luokat ovat pääosin Väylän tieluokituksen (valta-, kanta, seutu- ja yhdystiet) mukaiset.

Katujen toiminnallinen luokitus on kunnan määrättävissä. Luokituksen lähtökohtana on yleiskaavassa käytettävä luokitus. Luokitukseen vaikuttavat myös taajamarajat ja maantien toiminnallinen luokka, jos katu on maantien jatkeena. Yksityisteiden toiminnalliset luokat määräytyvät tärkeyden sekä tien leveyden ja kunnan mukaan.

Kattavuus

Tieto on kaikilla tielinkeillä.

Lyhenne Tielinkki-taulussa

TOIMINN_LK

TOIMINNALLINEN LUOKKA		
Toiminnallinen luokka	Koodiarvo	Selite
Valtatie tai seudullinen pääkatu	1	Valtatiet ovat Suomen tieverkon päätiet. Suomen tienumerointijärjestelmässä valtateille on varattu numerot 1-39. Seudullinen pääkatu palvelee pääasiassa kauko- ja kauttakululiikennettä sekä sisääntuloliikennettä. Seudullisella pääkadulla voi olla myös kunnan sisäistä liikennettä. Liikenteellisesti tärkeämpi kuin koodiarvon 2 seudullinen pääkatu.
Kantatie tai seudullinen pääkatu	2	Kantatiet ovat Suomen tieverkon maanteitä, jotka täydentävät valtatieverkkoa ja palvelevat maakuntien liikennettä. Yhdessä valtateiden kanssa kantatiet muodostavat Suomen päätieverkon. Seudullinen pääkatu palvelee pääasiassa kauko- ja kauttakululiikennettä sekä sisääntuloliikennettä. Seudullisella pääkadulla voi olla myös kunnan sisäistä liikennettä.
Seututie tai alueellinen pääkatu	3	Seututiet ovat Suomen tieverkon maanteitä, jotka palvelevat seutukuntien liikennettä ja liittävät näitä valta- ja kantateihin. Alueellinen pääkatu palvelee pääasiassa kunnan sisäistä yhdysliikennettä esim. lähiöstä keskustaan tai eri ympäristöyksiköiden välistä liikennettä. Alueellisella pääkadulla voi olla myös kauko- tai kauttakulku- tai sisääntuloliikennettä.
Yhdystie tai kokoojakatu	4	Yhdystiet ovat Suomen tieverkon maanteitä, jotka eivät ole valta-, kanta-, tai seututeitä. Kokoojakatu kokoaa liikennesolun liikenteen pääkaduille tai maanteille. Kokoojakaduilla ei saisi olla liikennesolun ulkopuolista läpiajo-liikennettä.
Liityntäkatu tai tärkeä yksityistie	5	Liityntäkatu liittää maankäytön kokoojakadulle tai maantielle. Liityntäkadulla on välitön yhteys tontille tai rakennuspaikalle. Tärkeän yksityistien käyttö on yleisesti sallittua ja se on liikennöitävissä ympäri vuoden. Tärkeällä yksityistiellä on tyypillisesti paikkakunnalla huomattava liikenteellinen merkitys, ja tien hoitoa varten on perustettu tiekunta, joka on saanut valtion tai kunnan avustusta.
Muu yksityistie	6	Muita yksityisteitä ovat kaikki muut paitsi yksityis- ja metsätiet, jotka eivät kuulu tärkeisiin yksityisteihin ja ovat autolla ajettavissa.
Ajopolku	7	Ajopolut ovat muita yksityis- ja metsäteitä, jotka eivät ole välttämättä autolla ajettavissa, mutta ovat esim. kävelyn ja pyöräilyn käytettävissä tai maastoajoneuvolla jaettavissa. Ajopolku voi liittyä muuhun tieverkkoon ilman yhteistä päätepestettä. Tämä on uusi luokka verrattuna aiempaan Digiroadin tietomalliin.

Kävelyn ja pyöräilyn väylä (ent. kevyen liikenteen väylä)	8	Kävelyn ja pyöräilyn väylillä liikutaan pääasiassa jalan, pyörällä ja joissain tapauksissa myös mopolla.
	0 / null	Ei tietoa

4.1.3 Liikennevirran suunta

Määritelmä

Liikennevirran suunta määritetään suhteessa tielinkin digitointisuuntaan. Yksisuuntaisuus voi olla myös kävelyn ja pyöräilyn väylällä, jos sen liikenne on sallittu vain toiseen suuntaan.

Kattavuus

Tieto on kaikilla tielinkeillä.

Lyhenne Tielinkki -taulussa

AJOSUUNTA

LIIKENNEVIRRRAN SUUNTA	
Liikennevirran suunta	Koodiarvo
Liikenne on sallittua molempiin suuntiin	2
Liikenne on sallittu digitointisuuntaa vastaan	3
Liikenne on sallittu digitointisuuntaan	4

4.1.4 Tielinkin tyyppi

Määritelmä

Tielinkin tyyppi kuvaa tielinkin fyysistä tai liikenteellistä ominaisuustietoa.

Kattavuus

Tieto on kaikilla tielinkeillä.

Lyhenne Tielinkki -taulussa

LINKKITYYP

TIELINKIN TYYPPI	
Tielinkin tyyppi	Koodiarvo
Moottoritien osa	1
Moniajorataisen tien osa, joka ei ole moottoritie	2
Yksiajorataisen tien osa	3
Moottoriliikennetien osa	4
Kiertoliittymän osa	5
Ramppi	6
Levähdysalue	7
Pyörätie tai yhdistetty pyörätie ja jalkakäytävä (ent. pyörätie tai kevyen liikenteen väylä)	8
Jalankulkualueen osa, esim. kävelykatu tai jalkakäytävä	9
Huolto- tai pelastustien osa	10
Liitännäisliikennealueen osa	11
Ajopolku, maastoajoneuvolla ajettavissa olevat tiet	12
Huoltoaukko moottoritiellä	13

Erikoiskuljetusyhteys ilman puomia	14
Erikoiskuljetusyhteys puomilla	15
Lautta/lossi	21
Ei tiedossa	99 (ei tietoa)

4.1.5 Silta, alikulku tai tunneli

Määritelmä

Tielinkki, joka on silta, alikulku tai tunneli.

Eri tasoissa risteävistä tielinkeistä toisella linkillä on alikulku ja toisella on samassa kohdassa silta (vaikka alimmainen/ päällimmäinen tielinkki todellisuudessa kulkeekin maan pinnalla).

Toisiaan risteävät sillat on luokiteltu tason mukaan niin, että ensimmäinen silta maanpinnalta saa arvon 1, sen ylimenevä silta arvon 2 jne.

Vastaavasti maan pinnan alaiset tasot on merkitty arvoilla -2 ja -3 sen mukaisesti, että -2 -taso on risteävissä kohdissa lähempänä maanpinnan tasoa.

Kattavuus

Tietoja on kaikilla tielinkeillä.

Lyhenne Tielinkki -taulussa

[SILTA_ALIK](#)

SILTA, ALIKULKU TAI TUNNELI	
Silta, alikulku tai tunneli	Koodiarvo
Tunneli	-11
Maan pinnan alla	-3
Maan pinnan alla	-2
Alikulku	-1
Maan pinnalla	0
Silta, taso 1	1
Silta, taso 2	2
Silta, taso 3	3
Silta, taso 4	4

4.1.6 Osoitetiedot

Määritelmä

Tielinkin nimi suomeksi, ruotsiksi ja saameksi, ensimmäisen talon osoitenumero oikealla ja vasemmalla, viimeisen talon osoitenumero oikealla ja vasemmalla, kuntanumero.

Jos tielinkillä ei ole nimeä, tien nimi on null. Jos tielinkillä ei ole osoitenumeroita, kentän arvo on 0 Digiroadin julkaisuissa. Tielinkin kuntanumeroksi merkitään kunta, jonka alueella se suurimmaksi osaksi sijaitsee. Kuntanumero on julkaisuissa aina ilman etunollaa.

Lyhenne Tielinkki -taulussa

TIENIML_SU; TIENIML_RU; TIENIML_SA; ENS_TALO_V; ENS_TALO_O; VIIM_TAL_V; VIIM_TAL_O;
KUNTAKOODI

4.1.7 Tieosoitetiedot

Määritelmä

Tielinkki, jolla on tiennumero, tieosanumero, ajoratatieto ja tielinkin alku- ja loppuetäisyys tieosan alusta. Ahvenmaalla on sama tiennumeroavaruus kuin Manner-Suomessa, minkä vuoksi Ahvenanmaalla on tielinkeillä samoja tiennumeroita kuin Manner-Suomessa. Lisäksi tieosoitteen kasvusuunta on kerrottu tien_kasvu-sarakkeessa.

Kattavuus

Tieto on kaikilla valtion omistamilla teillä eli maanteillä.

Lyhenne Tielinkki -taulussa

TIENUMERO; TIEOSANRO; AJORATA; AET; LET

4.1.8 Sijainti- ja korkeustarkkuus

Määritelmä

Tielinkkien tasosijaintitarkkuus on metrinen luokka, esimerkiksi 3 metriä.

Lyhenne Tielinkki-taulussa

SIJ_TARK; KOR_TARK

TASOSIJAITITARKKUUS	
Tasosijaintitarkkuus	Koodiarvo
Ei määritetty	0
0,5 m	500
0,8 m	800
1 m	1000
2 m	2000
3 m	3000
4 m	4000
5 m	5000
7,5 m	7500
8 m	8000
10 m	10000
12,5 m	12500
15 m	15000
20 m	20000
25 m	25000
30 m	30000
40 m	40000
80 m	80000
100 m	100000

Jos tielinkkien korkeustieto on interpoloitu korkeusmallista, koodi on joko

- "KM2" (johdettu 2 m ruutukoon mallista)
- "KM10" (johdettu 10 m ruutukoon mallista)

KORKEUSTARKKUUS	
Korkeustarkkuus	Koodiarvo
Ei määritetty	1
KM 2 m	201
0,5 m	500
0,8 m	800
1 m	1000
2 m	2000
3 m	3000
4 m	4000
5 m	5000
7,5 m	7500
8 m	8000
10 m	10000
12,5 m	12500
15 m	15000
20 m	20000
25 m	25000
30 m	30000
40 m	40000
80 m	80000
100 m	100000
KM 10 m	100001
KM 25 m	250001

4.1.9 Digitointisuunta käännetty suhteessa MML:n geometriaan

Määritelmä

Kentän avulla voidaan päätellä, onko tielinkin digitointisuunta muuttunut suhteessa MML:n maastotietokannassa ylläpitämään digitointisuuntaan. Digiroad-aineistossa digitointisuunta on aina etelästä pohjoiseen tai jos etelä- ja pohjoissijainti ovat täsmälleen samat, niin lännestä itään.

Lyhenne Tielinkki -taulussa

GEOM_FLIP

Tielinkin digitointisuunta	
Tielinkin digitointisuunta	Koodiarvo
Digitointisuunta säilynyt samana	0
Digitointisuunta vaihtunut	1
ei tiedossa	Null

4.1.10 Linkin tila

Määritelmä

Tielinkin tila kertoo, onko kyseinen tielinkki maastossa jo olemassa ja käytössä, vai rakenteilla tai suunnitteilla. Linkki saa suunnitteilla -statuksen, mikäli siitä on jo tehty investointipäätös.

Lyhenne Tielinkki-taulussa

[LINK_TILA](#)

LINKIN TILA	
Linkin tila	Koodiarvo
Käytössä	Null
Rakenteilla	1
Suunnitteilla	3

4.1.11 Linkkigeometrian lähde

Määritelmä

Tielinkin lähde kertoo, onko linkkigeometrian lähde Maanmittauslaitos (maastotietokanta) vai jokin muu lähde. Muita lähteitä ei ole toistaiseksi yksityiskohtaisemmin eroteltu. Mikäli jatkossa tarvetta tarkempaan erotteluun ilmenee, voidaan luokittelua tarkentaa.

Lyhenne Tielinkki -taulussa

[GEOM_LAHDE](#)

LINKKIGEOMETRIAN LÄHDE	
Aineiston (geometrian) lähde	Koodiarvo
Maanmittauslaitos, maastotietokanta	1
Muu, ei tarkemmin määritelty	2

4.1.12 Tieosoitteen kasvusuunta

Määritelmä

Tieosoitteen kasvusuunta kertoo tieosoitteen tallennussuunnan tierekisterissä.

Lyhenne Tielinkki -taulussa

[TIEN_KASVU](#)

Tieosoitteen kasvusuunta	
Tieosoitteen kasvusuunta	Koodiarvo
Tielinkin digitointisuuntaan	1
Tielinkin digitointisuuntaa vastaan	2
Ei tiedossa	Null

4.1.13 Muut tielinkin ominaisuustiedot

Muita tielinkin ominaisuustietoja ovat

- Muokkauspäivämäärä MUOKKAUSPV
- Linkin ID LINK_ID
- LINK_MML_ID
- Linkin alku- ja loppupisteen M-arvo ALKU_PAALU ja LOPP_PAALU
- Maanmittauslaitoksen maastotietokannan mukainen tieluokitus MTK_TIE_LK. Luokituksen tietosisältö on kuvattu tarkemmin maastotietokannan kuvauksessa, joka löytyy Maanmittauslaitoksen sivuilta (www.maanmittauslaitos.fi).

4.2 Kääntymisrajoitus

Määritelmä

Kääntymisrajoituksella on mahdollista osoittaa kielletyt ja estetyt ajosuunnat. Kääntymisrajoitustieto on tielinkkien välinen suhde.

Kääntymisrajoitus koostuu kääntymisrajoitukseen liittyvistä alku(lähde)-, väli- ja loppu(kohde)linkeistä, voimassaoloajasta, poikkeuksista ja lisätiedoista. Poikkeuksia ovat ne ajoneuvot, joita kääntymisrajoitus ei koske. Yleensä kääntymisrajoitus koostuu kahdesta linkistä (alku- ja loppulinkki), mutta joissain tapauksissa esim. U-käännösten estämiseksi käytetään useammasta linkistä koostuvaa linkkisarjaa.

Kääntymisrajoitustieto on ajoratakohtainen, ei kaistakohtainen. Kääntymisrajoitus on tielinkkien välillä vain, jos miltään kaistalta ei saa kääntyä toiselle tielinkille.

Digiroadissa ei ylläpidetä kääntymisrajoituksia, jotka tieliikenneasetus kieltää. Näitä ovat esimerkiksi yksisuuntaiselle tielle kääntyminen vasten liikennevirran suuntaa tai kävelyn ja pyöräilyn väylälle kääntyminen.

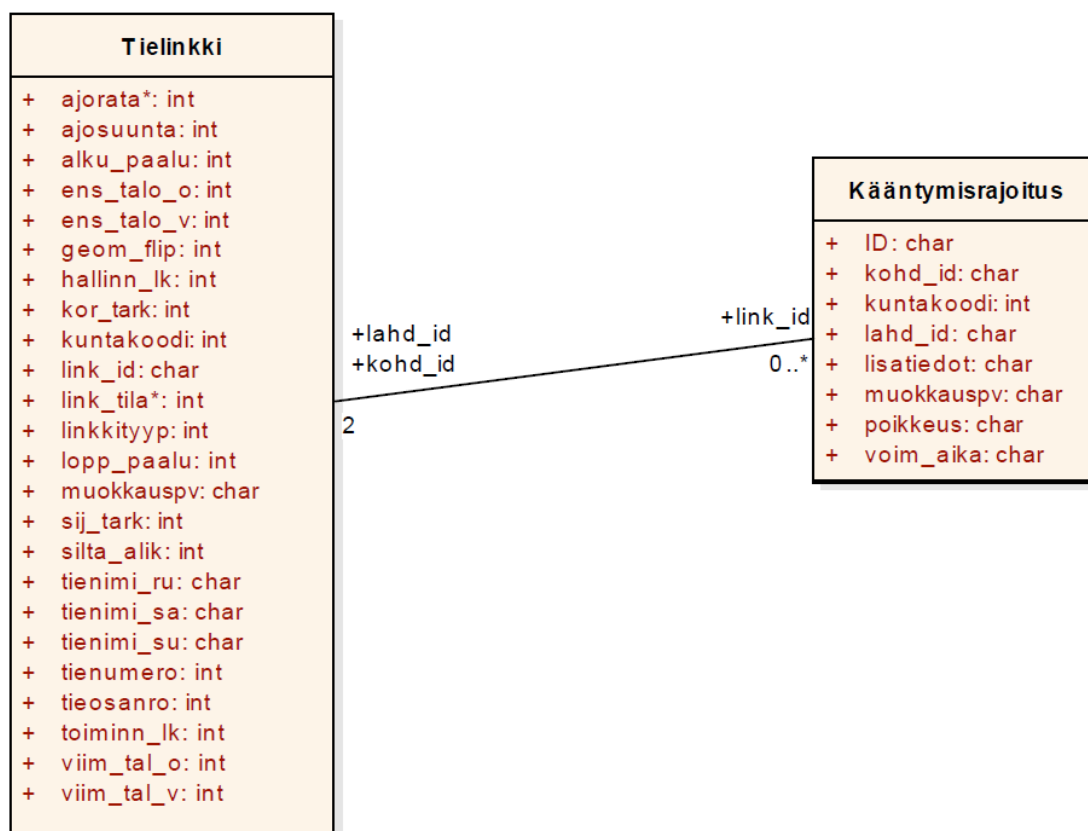
Kattavuus

Tietoja on maanteilla, kaduilla ja yksityisteillä.

Linkki Kääntymisrajoitus -tauluun

[Kääntymisrajoitus](#)

KÄÄNTYMISRAJOITUS	
Kääntymisrajoituksen poikkeus	Koodiarvo
Kuorma-auto	4
Linja-auto	5
Pakettiauto	6
Henkilöauto	7
Taksi	8
Moottoripyörä	9
Mopo	10
Ajoneuvoyhdistelmä	13
Traktori tai maatalousajoneuvo	14
Matkailuajoneuvo	15
Sotilasajoneuvo	19
Huoltoajo	21
Tontille ajo	22
Moottorikelkka	27



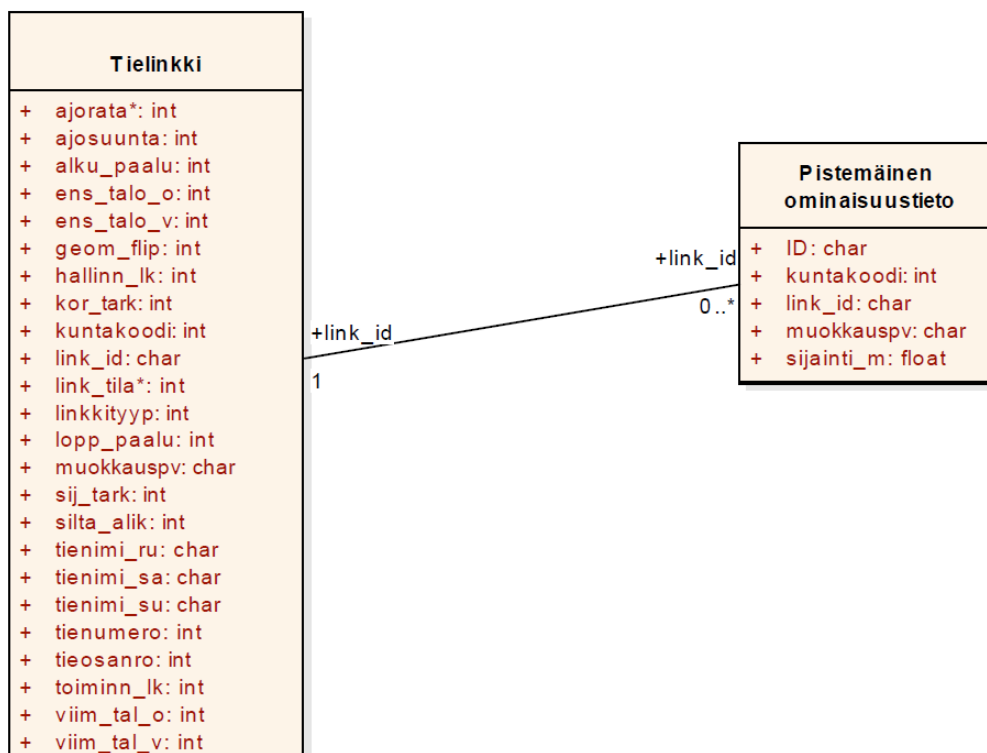
Kuva 6: Kääntymisrajoitus voidaan liittää tielinkkeihin lähdelinkin id – tiedon, välilinkin id- tiedon ja kohdelinkin id – tiedon avulla.

4.3 Pistemäiset ominaisuustiedot

Pistemäisillä ominaisuustiedoilla tarkoitetaan niitä lineaarisesti referoituja ominaisuustietoja, joilla on vain yksi M-arvo, joka on etäisyys tielinkin alusta. Kaikilla pistemäisillä ominaisuustietokohteilla on vähintään seuraavat tiedot:

PISTEMÄISET OMINAISUUSTIEDOT		
Ominaisuustieto	Tietotyyppi	Kuvaus
ID*	Numeerinen	Kohteen yksilöivä ID
Link-ID	Numeerinen	Sen linkin Link-ID, jolla kohde sijaitsee
Etäisyys linkin alusta	Numeerinen	Kohteen sijainti tielinkillä linkin alusta mitattuna
Muokattu viimeksi	Merkkijono	Viimeisin muokausaika tai järjestelmään lisäysaika.
Kuntanumero	Koodiarvo	Kohteen kuntanumero

*) Pysäkeillä käytetään valtakunnallista pysäkki-ID:tä



Kuva 7: Pistemäiset ominaisuustiedot voidaan liittää tielinkkeihin lineaarisesti referoimalla linkin ID-ominaisuustiedon ja m-arvojen avulla.

4.3.1 Joukkoliikenteen pysäkki

Määritelmä

Julksen liikenteen käytössä oleva pysäkki.

Pysäkin sijainnilla tarkoitetaan joko pysäkille ylläpitokäyttöliittymässä määriteltyä sijaintia tai pysäkin ylläpitäjän ilmoittamaa maastosijaintia. Käyttöliittymässä pysäkin sijainti määritetään lineaarisesti referoimalla. Tällöin pysäkillä on tiedossa tielinkki, jolle se kuuluu ja M-arvo, joka määrittää sijainnin tielinkillä. Lineaarisen referoinnin lisäksi pysäkin sijainti tallennetaan ja julkaistaan myös koordinaatteina (koordinaatti x ja y).

Aineiston toimittajan ilmoittama sijainti on kentissä maastokoordinaatti X (itä), Y (pohjois) ja Z. Maastokoordinaatit ovat tietojen ylläpitäjän ilmoittamat koordinaatit, jotka eivät välttämättä täsmää lineaarisen referoidun sijainnin kanssa.

Joukkoliikenteen pysäkin varustetiedot ja muut ominaisuustiedot on esitelty liitteessä 2.

Kattavuus

Joukkoliikenteen pysäkki voi sijaita kaikilla muilla tielinkeillä, paitsi kävelyn ja pyöräilyn väylillä, lautoilla ja losseilla.

Linkki Joukkoliikenteen pysäkki -tauluun
[Joukkoliikenteen pysäkki](#)

JOUKKOLIIKENTEEN PYSÄKKI			
Ominaisuustieto	Tietotyyppi	Selite	Koodiarvot
Koordinaatti X (itäkoordinaatti)	Numeerinen	Pysäkin X-koordinaatti Digiroadissa. Laskettu tielinkistä ja m-arvosta.	
Koordinaatti Y (pohjoiskoordinaatti)	Numeerinen	Pysäkin Y-koordinaatti Digiroadissa. Laskettu tielinkistä ja m-arvosta.	
Linkin Link-ID	Numeerinen	Sen tielinkin Link-ID, jolla pysäkki sijaitsee*	
M-arvo	Numeerinen	Pysäkin sijainti tielinkillä*	
Vaikutussuunta	Koodiarvo	Pysäkin vaikutussuunta suhteessa tielinkin digitointisuuntaan*	2 Digitointisuuntaan 3 Digitointisuuntaa vastaan
Muokattu viimeksi	Merkkijono	Pysäkin viimeisin muokkausaika tai järjestelmään lisäysaika.	
Valtakunnallinen ID	Numeerinen	Valtakunnallisesti yksilöivä tunnus pysäkillä.	
Nimi suomeksi	Merkkijono	Pysäkin nimi suomen kielellä.	
Nimi ruotsiksi	Merkkijono	Pysäkin nimi ruotsin kielellä.	
Tietojen ylläpitäjä	Koodiarvo	Tietoja Digiroadissa ylläpitävä viranomainen.	1 Kunta 2 Ely-keskus 3 Helsingin seudun liikenne 4 Ei tiedossa
Ylläpitäjän tunnus	Merkkijono	Tietojen ylläpitäjän omassa järjestelmässään käyttämä pysäkin yksilöivä tunnus.	
Livi-tunnus	Merkkijono	Pysäkin Livi-tunniste, vastaava tunnus kuin Tierekisterissä. Käytössä vain maanteiden pysäkeillä.	
Matkustajatunnus	Merkkijono	Pysäkin tunnus, joka fyysisesti näkyy pysäkillä.	
Maastokoordinaatti X (itäkoordinaatti)	Merkkijono	Pysäkin sijainnin mitattu X-koordinaatti. Maastokoordinaatit ovat tietojen ylläpitäjän ilmoittamat koordinaatit, jotka eivät välttämättä täsmää sovelluksessa esitetyn sijainnin kanssa.	
Maastokoordinaatti Y (pohjoiskoordinaatti)	Merkkijono	Pysäkin sijainnin mitattu Y-koordinaatti. Maastokoordinaatit ovat tietojen ylläpitäjän ilmoittamat koordinaatit, jotka eivät välttämättä täsmää sovelluksessa esitetyn sijainnin kanssa.	
Maastokoordinaatti Z	Merkkijono	Pysäkin sijainnin mitattu Z-koordinaatti. Maastokoordinaatit ovat tietojen ylläpitäjän ilmoittamat koordinaatit, jotka eivät välttämättä täsmää sovelluksessa esitetyn sijainnin kanssa.	
Liikennöintisuunta	Merkkijono	Pysäkin suunta vapaasti kuvattuna.	
Liikennöintisuuntima	Numeerinen	Asteluku 0 ja 360 väliltä. Kuvaa pysäkin vaikutussuuntaa.	
Ensimmäinen voimassa-olopäivä	Aikaleima	Päivämäärä, jolloin pysäkki on ensimmäistä kertaa käytössä.	

Viimeinen voimassa-olopäivä	Aikaleima	Päivämäärä, jolloin pysäkki on viimeisen kerran käytössä.	
Pysäkin tyyppi	Koodiarvo	Pysäkin tyyppi ilmoittaa, minkälaisista liikennettä pysäkki palvelee. Pysäkillä voi olla useampi kuin yksi tyyppi.	1 Raitiovaunu 2 Paikallisliikenne 3 Kaukoliikenne 4 Pikavuoro 5 Virtuaalipysäkki 6 Terminaali 99 Ei tietoa
Irti geometriasta**	Koodiarvo	Pysäkin alla olevan tielinkin geometria on muuttunut huomattavasti, jolloin pysäkki on irti geometriasta.	1 Kiinni geometriassa 2 Irti geometriasta
Vyöhyke	Merkkijono	Lippuvyöhykkeitä käyttävien VVH-alueiden vyöhyketieto: esim. A, B, C	
Palvelutasoluokka	Koodiarvo	Pysäkit luokitellaan pysäkin käytön mukaan kahdeksaan palvelutasoluokkaan.	1 Terminaali 2 Keskeinen solmupysäkki 3 Vilkas pysäkki 4 Peruspysäkki 5 Vähän käytetty pysäkki 6 Jättöpysäkki 7 Virtuaalipysäkki 8 Pysäkit, jotka eivät ole linja-autoliikenteen käytössä 99 Ei tietoa

**) Jos pysäkki on irti geometriasta, sen Link-ID, M-arvo ja vaikutussuunta ovat null.*

****) Niitä pysäkkejä, joiden voimassaolo on lakannut, ei enää korjata takaisin linkkigeometriaan geometrian päivittyessä.*

4.3.2 Esterakennelma

Määritelmä

Esterakennelmat ovat suljettuja yhteyksiä ja avattavia puomeja. Suljettu yhteys ilmaisee fyysistä estettä, joka estää tie- ja katuverkolla kulkemisen kyseisen kohdan kautta - esim. katujen yhteys on katkaistu kivillä, ojalla tai puomilla, jota ei voi avata.

Avattava puomi on yhtenäisen keskilinjageometrian kohta, jossa on lukittu, mutta avattava puomi.

Kattavuus

Tietoja on kaduilla ja yksityisteillä.

Linkki Esterakennelma -tauluun

[Esterakennelma](#)

ESTERAKENNELMA	
Esterakennelman tyyppi	Koodiarvo
Suljettu yhteys	1
Avattava puomi	2

4.3.3 Liikennevalo

Määritelmä

Valo-ohjatuissa liittymissä liikennevalo on kuvattu pisteenä enintään viiden metrin päässä risteyksestä kaikilla niillä linkeillä, joilla liikennevirran vaikutussuunta on risteystä kohden.

Liittymävälillä oleva liikennevalo kuvataan pisteenä esim. liikennevalo-ohjatun suojatien kohdalle siinä tapauksessa, että risteävää geometriaa ei ole olemassa.

Kattavuus

Tietoja on maanteilla ja kaduilla.

Linkki Liikennevalo-tauluun

[Liikennevalo](#)

4.3.4 Suojatie

Määritelmä

Suojatie, joka on merkitty liikennemerkillä ja tiemerkinillä.

Kattavuus

Tietoja on kaduilla.

Linkki Suojatie -tauluun

[Suojatie](#)

4.3.5 Opastustaulu

Määritelmä

Opastustaulu ja sen teksti/-t ovat moottori- ja moottoriliikenneteillä sijaitseva tai niille opastava tienviitta. Opastustaulun sijainti on tyyppillisesti liittymässä tai liittymää ennen. Yhteen opastustauluun voi liittyä useita viittoja (opastustaulun tekstejä).



Kuva 8: Kuvan opastustaulussa on neljä viittaa eli opastustauluun liittyy neljä opastustaulun tekstiä.

Opastustaulun tekstissä on seuraavat tiedot puolipisteellä eroteltuina:
PAIKKAKUNNAT;VÄRI;SIJAINTI

Kenttien sisällä tiedot on eroteltu kaksoispisteellä. Esim:
"HELSINKI:HELSINGFORS;1;500"

Merkkijonon osien tarkennukset:

- Paikkakunnat:
Paikkakuntien nimet samalla tavalla kirjoitettuna kuin opastustaulussa (kaikki kirjaimet ovat ISOJA).
- Taustaväri:
ei tietoa
vihreä (moottori- tai moottoriliikennetie)
sininen (maantie)
valkoinen (paikalliskohde, esim. kaupunginosa)

Sijainti:

Taulun etäisyys liittymästä metreinä.

Kattavuus

Tieto on kaduilla ja maanteilla (tiet 1-299) sekä joillain yksityisteillä. Tieto ei ole erityisen kattavaa ja sen laatu voi vaihdella alueittain.

Linkki Opastustaulu -tauluun
[Opastustaulu](#)

OPASTUSTAULU			
Ominaisuustieto	Tietotyyppi	Kuvaus	Koodiarvot
Vaikutussuunta	Koodiarvo	Vaikutussuunta suhteessa tielinkin digitointisuuntaan.	2 Digitointisuuntaan 3 Digitointisuuntaa vastaan
Suuntima	Numeerinen	Asteluku	
Teksti	Merkkijono	Lista, jossa tekstit eroteltu pilkulla	

4.3.6 Liikennemerkki

Määritelmä:

Liikenteenohjauslaite, joka osoittaa liikennesäännön vaikutusalueen alkamisen tai loppumisen, kuten nopeusrajoitusmerkit. Merkit sisältävät varoitusmerkit A1-A33, etuajo-oikeus ja väistämismmerkit B1-B2, kiello- ja rajoitusmerkit C1-C48, määräysmerkit D1-D11, sääntömerkit E1-E30, lisäkilvet H1-H26, opastusmerkit F1- F57.2 ja palvelukohteiden opastusmerkit G1-G42 sekä muut liikenteenohjaukseen tarkoitettut merkit I5-I11 ja I13-I19.

Kattavuus:

Digiroadin liikennemerkkiaineisto on tuotu maanteille Tierekisterin tiedoista. Katuverkolla ja yksityisteillä tieto on kunta- ylläpitäjän ylläpitämää. Tieto ei ole vielä kattavaa koko Suomen osalta ja virheellisiä kohteita voi esiintyä aineistossa niin maanteillä kuin katuverkollakin. Tiedon laadun ja kattavuuden parantamisen eteen tehdään töitä jatkuvasti.

Linkki liikennemerkki tauluun:

Liikennemerkki

Liikennemerkki				
Ominaisuustieto	Tieto- tyyppi	Kuvaus	Koodiarvot	
Arvo	Numeerinen	Liikennemerkin arvo, kuten nopeusrajoitus 60		
Päämerkin teksti	Merkkijono	Liikennemerkin sisältämä tekstimuotoinen tieto		
Lisätieto	Merkkijono	Vapaa tekstikenttä, johon voidaan kirjata muita tietoja liikennemerkestä		
Tila	Koodiarvo	Ilmaisee liikennemerkin tilan	1 2 3 4 5 6	Suunnitteilla Rakenteilla Käytössä pysyvästi (oletus) Käytössä tilapäisesti Tilapäisesti poissa käytöstä Pysyvästi poissa käytöstä
Sijaintitarkenne	Koodiarvo	Tarkentaa liikennemerkin sijaintia tiellä	1 2 3 4 5 6	Väylän oikea puoli (oletus) Väylän vasen puoli Kaistan yläpuolella Keskisaareke tai liikenteenjakaaja Pitkittäin ajosuuntaan nähden Tie- ja katuverkon ulkopuolella, esimerkiksi parkkialue
			Null	Ei tiedossa
Vauriotyyppi	Koodiarvo	Kuvaa liikennemerkin vauriota	1 2 3	Ruostunut Kolhiintunut Maalaus

			4	Muu vaurio
			Null	Ei tiedossa
Koko	Koodiarvo	Liikennemerkin koko	1	Pienikokoinen merkki
			2	Normaalikokoinen merkki (oletus)
			3	Suurikokoinen merkki
			Null	Ei tiedossa
Korkeus	Numeroinen	Liikennemerkin alareunan korkeus tienpinnasta		
Kaista	Koodiarvo	Ilmaisee kaistanumeron, jolla liikennemerkki sijaitsee. Tieto vain kaistakohtaisilla liikennemerkeillä. Kaistoja ei vielä ylläpidetä, joten tämä om.tieto ei ole vielä käytössä.		Kaistanumeroinnin voi tarkistaa Väyläviraston kaistamäärittelystä
Kaistatyyppi	Koodiarvo	Ilmaisee kaistatyyppin, jolla liikennemerkki sijaitsee. Tieto vain kaistakohtaisilla liikennemerkeillä. Kaistoja ei vielä ylläpidetä, joten tämä om.tieto ei ole vielä käytössä.		
Rakenne	Koodiarvo	Tarkentaa liikennemerkin sijaintia	1	Pylväs
			2	Seinä
			3	Silta
			4	Portaali
			5	Puoliportaali
			6	Puomi tai muu esterakennelma
			7	Muu
			Null	Ei tiedossa
Kunto	Koodiarvo	Liikennemerkin kunto	1	Erittäin huono
			2	Huono
			3	Tyydyttävä
			4	Hyvä
			5	Erittäin hyvä
			Null	Ei tiedossa
Kalvontyyppi	Koodiarvo	Liikennemerkin olevan kalvon tyyppi	1	R1-luokan kalvo
			2	R2-luokan kalvo
			3	R3-luokan kalvo
			Null	Ei tiedossa
Korjauksen kiireellisyys	Koodiarvo	Liikennemerkin korjauksen kiireellisyys	1	Erittäin kiireellinen
			2	Kiireellinen
			3	Jokseenkin kiireellinen
			4	Ei kiireellinen
			Null	Ei tiedossa
Merkin aine	Koodiarvo	Materiaali, josta liikennemerkki tehty	1	Vaneri
			2	Alumiini
			3	Muu
			Null	Ei tiedossa
Lisäkilven väri	Koodiarvo	Lisäkilven väri	1	Sininen
			2	Keltainen
			Null	Ei tiedossa
Lisäkilven koko ja kalvo	Koodiarvo	Kertoo lisäkilpien koon ja kalvon tyyppin		Samat kuin päämerkeillä

Liikennemerkin tyyppi	Koodiarvo	Liikennemerkin tyyppiä kuvaava koodiarvo	Uusi	Vanha	
<ul style="list-style-type: none"> Lakinumero 729/2018 (Uusi) Asetus 182/1982 (Vanha) 			A1.1	111	Mutka oikealle
			A1.2	112	Mutka vasemmalle
			A2.1	113	Mutkia, joista ensimmäinen oikealle
			A2.2	114	Mutkia, joista ensimmäinen vasemmalle
			A3.1	116	Jyrkkä ylämäki
			A3.2	115	Jyrkkä alamäki
			A4	121	Kapeneva tie
			A5	122	Kaksisuuntainen liikenne
			A6	131	Avattava silta
			A7	132	Lautta, laiturit tai ranta
			A8	133	Liikennesuojus
			A9	141	Epätasainen tie
			A10	141a	Töyssyjä
			A11	142	Tietö
			A12	143	Irtokiviä
			A13	144	Liukas ajorata
			A14	147	Vaarallinen tien reuna
			A15	151	Suojatien ennakkovaroitus
			A16	-	Jalankulkijoita
			A17	152	Lapsia
			A18	153	Pyöräilijöitä
			A19	154	Hiihtolatu
			A20.1	155	Hirvi
			A20.2	156	Poro
			A20.3	-	Kauriseläin
			A21	161	Tienristeys
			A22.1	162	Sivutien risteys molemmin puolin
			A22.2	-	Sivutien risteys molemmin puolin porrastetusti
			A22.3	163	Sivutien risteys oikealla/vasemmalla
			A22.4	164	Sivutien risteys oikealla/vasemmalla viistoon
		A23	165	Liikennevalot	
		A24	166	Liikenneympyrä	
		A25	167	Raitiovaunu	
		A26	171	Rautatien tasoristeys ilman puomeja	
		A27	172	Rautatien tasoristeys, jossa on puomit	
		A28.1	173	Rautatien tasoristeyksen lähestymismerkki ///	

A28.2	174	Rautatien tasoristeyksen lähestymismerkki //
A28.3	175	Rautatien tasoristeyksen lähestymismerkki /
A29.1	176	Yksiraiteisen rautatien tasoristeys
A29.2	177	Kaksi tai useampiraiteisen rautatien tasoristeys
A30	181	Putoavia kiviä
A31	182	Matalalla lentäviä lentokoneita
A32	183	Sivutuuli
A33	189	Muu vaara
B1	211	Etuaajo-oikeutettu tie
B2	212	Etuaajo-oikeuden päättymisen
B3	221	Etuaajo-oikeus kohdattaessa
B4	222	Väistämismisvelvollisuus kohdattaessa
B5	231	Väistämismisvelvollisuus risteyksessä
B6	232	Pakollinen pysäyttäminen
B7	-	Väistämismisvelvollisuus pyöräilijän tienylityspaikassa
C1	311	Ajoneuvolla ajo kielletty
C2	312	Moottorikäyttöisellä ajoneuvolla ajo kielletty
C3	313	Kuorma- ja pakettiautolla ajo kielletty
C4	314	Ajoneuvoyhdistelmällä ajo kielletty
C5	315	Traktorilla ajo kielletty
C6	316	Moottoripyörällä ajo kielletty
C7	317	Moottorikelkalla ajo kielletty
C8	318	Vaarallisten aineiden kuljetus kielletty
C9	319	Linja-autolla ajo kielletty
C10	321	Mopolla ajo kielletty
C11	-	Polkupyörällä ajo kielletty
C12	322	Polkupyörällä ja mopolla ajo kielletty
C13	323	Jalankulku kielletty
C14	-	Jalankulku ja polkupyörällä ajo kielletty
C15	324	Jalankulku ja polkupyörällä ja mopolla ajo kielletty
C16	325	Ratsastus kielletty
C17	331	Kielletty ajosuunta
C18	332	Vasemmalle kääntyminen kielletty
C19	333	Oikealle kääntyminen kielletty
C20	334	U-käännös kielletty
C21	341	Ajoneuvon suurin sallittu leveys
C22	342	Ajoneuvon suurin sallittu korkeus
C23	343	Ajoneuvon tai ajoneuvoyhdistelmän suurin sallittu pituus

C24	344	Ajoneuvon suurin sallittu massa
C25	345	Ajoneuvoyhdistelmän suurin sallittu massa
C26	346	Ajoneuvon suurin sallittu akselille kohdistuva massa
C27	347	Ajoneuvon suurin sallittu telille kohdistuva massa
C28	351	Ohituskielto
C29	352	Ohituskielto päättyy
C30	353	Ohituskielto kuorma-autolla
C31	354	Ohituskielto kuorma-autolla päättyy
C32	361	Nopeusrajoitus
C33	362	Nopeusrajoitus päättyy
C34	363	Nopeusrajoitusalue
C35	364	Nopeusrajoitusalue päättyy
C36	365	Ajokaistakohtainen kielto, rajoitus tai määräys
C37	371	Pysäyttäminen kielletty
C38	372	Pysäköinti kielletty
C39	373	Pysäköintikieltoalue
C40	374	Pysäköintikieltoalue päättyy
C41	375	Taksiasema-alue
C42	376	Taksin pysäyttämisaikka
C43	-	Kuormauspaikka
C44.1	381	Vuoropysäköinti (kielletty parittomina päivinä)
C44.2	382	Vuoropysäköinti (kielletty parillisina päivinä)
C45	391	Pakollinen pysäyttäminen tullitarkastusta varten
C46	392	Pakollinen pysäyttäminen tarkastusta varten
C47	393	Moottorikäyttöisten ajoneuvojen vähimmäisetäisyys
C48	-	Nastarenkailla varustetulla moottorikäyttöisellä ajoneuvolla ajo kielletty
D1.1	411	Pakollinen ajosuunta oikealle
D1.2	-	Pakollinen ajosuunta vasemmalle
D1.3	412	Pakollinen ajosuunta suoraan
D1.4	413	Pakollinen ajosuunta kääntyminen oikealle
D1.5	-	Pakollinen ajosuunta kääntyminen vasemmalle
D1.6	414	Pakollinen ajosuunta suoraan tai kääntyminen oikealle
D1.7	-	Pakollinen ajosuunta suoraan tai kääntyminen vasemmalle
D1.8	415	Pakollinen ajosuunta kääntyminen oikealle tai vasemmalle

D1.9	-	Pakollinen ajosuunta suoraan tai kääntyminen oikealle tai vasemmalle
D2	416	Pakollinen kiertosuunta
D3.1	417	Liikenteenjakaja oikea
D3.2	417	Liikenteenjakaja vasen
D3.3	418	Liikenteenjakaja molemmin puolin
D4	421	Jalkakäytävä
D5	422	Pyörätie
D6	423	Yhdistetty pyörätie ja jalkakäytävä
D7.1	424	Pyörätie ja jalkakäytävä rinnakkain, pyörätie vasemmalla
D7.2	425	Pyörätie ja jalkakäytävä rinnakkain, pyörätie oikealla
D8	426	Moottorikelkkailureitti
D9	427	Ratsastustie
D10	-	Vähimmäisnopeus
D11	-	Vähimmäisnopeus päättyy
E1	511	Suojatie
E2	521	Pysäköintipaikka
E3.1	-	Liityntäpysäköintipaikka juna
E3.2	-	Liityntäpysäköintipaikka bussi
E3.3	-	Liityntäpysäköintipaikka raitiovaunu
E3.4	-	Liityntäpysäköintipaikka metro
E3.5	-	Liityntäpysäköintipaikka useita joukkoliikennevälineitä
E4.1	521 a	Ajoneuvojen sijoitus pysäköintipaikalla suoraan
E4.2	521 b	Ajoneuvojen sijoitus pysäköintipaikalla vastakkain
E4.3	521 c	Ajoneuvojen sijoitus pysäköintipaikalla vinoon
E5	522	Kohtaamispaikka
E6	531, 532	Linja-autopysäkki
E7	533	Raitiovaunupysäkki
E8	534	Taksiasema
E9.1	541 a	Linja-autokaista
E9.2	541 b	Linja-auto ja taksikaista
E10.1	542 a	Linja-autokaista päättyy
E10.2	542 b	Linja-auto ja taksikaista päättyy
E11.1	5431	Raitiovaunukaista
E11.2	5432	Raitiovaunu- ja taksikaista
E12.1	544 a	Raitiovaunukaista päättyy
E12.2	544 b	Raitiovaunu- ja taksikaista päättyy
E13.1	-	Pyöräkaista oikealla
E13.2	-	Pyöräkaista keskellä
E14.1	551	Yksisuuntainen tie suoraan

E14.2	551	Yksisuuntainen tie oikealle/vasemmalle
E15	561	Moottoritie
E16	562	Moottoritie päättyy
E17	563	Moottoriliikennetie
E18	564	Moottoriliikennetie päättyy
E19	565	Tunneli
E20	566	Tunneli päättyy
E21	567	Hätäpysäyttämipaikka
E22	571	Taajama
E23	572	Taajama päättyy
E24	573	Pihakatu
E25	574	Pihakatu päättyy
E26	575	Kävelykatu
E27	576	Kävelykatu päättyy
E28	-	Pyöräkatu
E29	-	Pyöräkatu päättyy
E30	-	Ajokaistojen yhdistymien
F1.1	611	Suunnistustaulu
F1.2	-	Suunnistustaulu
F1.3	-	Suunnistustaulu
F2.1	612	Suunnistustaulu
F2.2	-	Suunnistustaulu
F2.3	-	Suunnistustaulu
F3	-	Ajokaistakohtainen suunnistustaulu
F4.1	614	Kiertotien suunnistustaulu (sininen pohja)
F4.2	613	Kiertotien suunnistustaulu (keltainen pohja)
F5	615	Kiertotieopastus
F6	616	Ajoreittiopastus
F7.1	621	Ajokaistaopastus
F7.2	622	Ajokaistaopastus
F7.3	6225	Ajokaistaopastus
F7.4	-	Ajokaistaopastus
F7.5	-	Ajokaistaopastus
F7.6	-	Ajokaistaopastus
F8.1	623	Ajokaistan päätyminen
F8.2	-	Ajokaistan päätyminen
F9	-	Viitoituksen koontimerkki
F10	631	Ajokaistan yläpuolinen viitta
F11	632	Ajokaistan yläpuolinen viitta
F12	633	Ajokaistan yläpuolinen erkanemisviitta

F13	641, 649, 643, 648	Tienviitta
F14	642	Erkanemisviitta
F15	646, 647, 921	Kiertotien viitta
F16	644	Osoiteviitta
F17	644 a	Osoiteviitan ennakkomerkki
F18.1	650	Liityntäpysäköintiviitta juna
F18.2	-	Liityntäpysäköintiviitta bussi
F18.3	-	Liityntäpysäköintiviitta raitiovaunu
F18.4	-	Liityntäpysäköintiviitta metro
F18.5	-	Liityntäpysäköintiviitta useita jouk- koliikennevälineitä
F19	-	Jalankulun viitta
F20.1	-	Pyöräilyn viitta ilman etäisyyksiä
F20.2	-	Pyöräilyn viitta etäisyyslukemilla
F21.1	-	Pyöräilyn suunnistustaulu etäisyys- lukemilla
F21.2	-	Pyöräilyn suunnistustaulu ilman etäisyyksiä
F22	-	Pyöräilyn etäisyystaulu
F23	-	Pyöräilyn paikannimi
F24.1	651	Umpitie edessä
F24.2	652	Umpitie oikealla/vasemmalla
F24.3	-	Umpitie
F25	653	Enimmäisnopeussuositus
F26	661	Etäisyystaulu
F27.1	10, 11, 662	Paikannimi
F27.2	-	Vesistön nimi
F28	663	Kansainvälisen pääliikenneväylän numero
F29	664	Valtatien numero
F30	665	Kantatien numero
F31	665 a	Seututien numero
F32	666	Muun maantien numero
F33	-	Kehätien numero
F34	6679	Eritasoliittymän numero
F35	667	Opastus numeron tarkoittamalle tielle
F36	-	Varareitti
F37	671	Moottoritien tunnus
F38	672	Moottoriliikennetien tunnus
F39	673	Lentoasema
F40	674	Autolautta

F41	-	Matkustajasatama
F42	675	Tavarasatama
F43	-	Tavaraterminaali
F44	676	Teollisuusalue tai yritysalue
F45	-	Vähittäiskaupan suuryksikkö
F46.1	677	Pysäköinti
F46.2	677 a	Katettu pysäköinti
F47	678	Rautatieasema
F48	679	Linja-autoasema
F49	-	Keskusta
F50	681	Tietylle ajoneuvolle tarkoitettu reitti
F50.1	6811	Kuorma-autolle tarkoitettu reitti
F50.2	6812	Henkilöautolle tarkoitettu reitti
F50.3	6813	Linja-autolle tarkoitettu reitti
F50.4	6814	Pakettiautolle tarkoitettu reitti
F50.5	6815	Moottoripyörälle tarkoitettu reitti
F50.6	6816	Mopolle tarkoitettu reitti
F50.7	6817	Traktorille tarkoitettu reitti
F50.8	6818	Matkailuajoneuvolle tarkoitettu reitti
F50.9	6819	Polkupyörälle tarkoitettu reitti
F51	684	Vaarallisten aineiden kuljetukselle tarkoitettu reitti
F52	682	Jalankulkijalle tarkoitettu reitti
F53	683	Esteetön reitti
F54.1	685	Reitti, jolla on portaat alas
F54.2	-	Reitti, jolla on portaat ylös
F55.1	686	Reitti ilman portaita alas
F55.2	-	Reitti ilman portaita ylös
F55.3	-	Pyörätuoliramppi alas
F55.4	-	Pyörätuoliramppi ylös
F56.1	690	Hätäuloskäynti vasemmalla
F56.2	-	Hätäuloskäynti oikealla
F57.1	691	Poistumisreitti (yksi)
F57.2	-	Poistumisreitti (useita)
G1	701	Palvelukohteen opastustaulu
G2	702	Palvelukohteen opastustaulu nuolella
G3	703	Palvelukohteen erkanemisiivittä
G4	704	Palvelukohteen osoiteviitta
G5	704 a	Palvelukohteen osoiteviitan ennakkomerkki
G6	710	Radioaseman taajuus
G7	711	Opastuspiste
G8	712	Opastustoimisto

G9	715	Ensiapu
G10	721	Autokorjaamo
G11.1	722	Polttoaineen jakelu bensiini tai etanoli
G11.2	-	Polttoaineen jakelu paineistettu maakaasu
G11.3	-	Polttoaineen jakelu sähkö
G11.4	-	Polttoaineen jakelu vety
G12	723	Hotelli tai motelli
G13	724	Ruokailupaikka
G14	725	Kahvila tai pikaruokapaikka
G15	726	Käymälä
G16	731	Retkeilymaja
G17	733	Leirintäalue
G18	734	Matkailuajoneuvoalue
G19	741	Levähdysalue
G20	742	Ulkoilualue
G21	791	Hätäpuhelin
G22	792	Sammutin
G23	772 a	Museo tai historiallinen rakennus
G24	772 c	Maailmanperintökohde
G25	772 b	Luontokohde
G26	772 e	Näköalapaikka
G27	772 f	Eläintarha tai -puisto
G28	772 g	Muu nähtävyys
G29	773 a	Uintipaikka
G30	773 b	Kalastuspaikka
G31	773 c	Hiihtohissi
G32	-	Maastohiihtokeskus
G33	773 d	Golfkenttä
G34	773 e	Huvi- ja teemapuisto
G35	774 a	Mökkimajoitus
G36	774 b	Aamiaismajoitus
G37	774 c	Suoramyyntipaikka
G38	774 d	Käsityöpaja
G39	774 e	Kotieläinpiha
G40	774 f	Ratsastuspaikka
G41.1	771 a	Matkailutie (pelkkä teksti)
G41.2	771 b	Matkailutie (kuva ja teksti)
G42	-	Tilapäinen opastusmerkki
I5	915	Taustamerkki
I6	916	Kaarteen suuntamerkki
I7.1	931 a	Reunamerkki vasemmalla

17.2	931 c	Reunamerkki oikealla
18	935	Korkeusmerkki
19	941	Alikulun korkeusmitta
110.1	932	Liikennemerkkipylyvään tehostamismerkki (sinivalkoinen)
110.2	-	Liikennemerkkipylyvään tehostamismerkki (keltamusta)
111	911	Erkanemismerkki
113	-	Siirtokehotus
114	-	Paikannusmerkki
115	9901	Automaattinen liikennevalvonta
116	-	Tekninen valvonta
117.1	9512	Poronhoitoalue tekstillinen
117.2	9512	Poronhoitoalue ilman tekstiä
118	-	Yleinen nopeusrajoitus rajalla
119	9512	Valtion raja
-	9998	Muu merkki (mm. ei numeroa)
-	9999	Tyhjä varsi (ei merkkiä)
-	1612	1612
-	6152	Kiertosuositustaulu
-	9511	Ajovalojen käyttö
-	9512	Ajovalojen käyttö
-	9513	Ajovalojen käyttö
-	9514	Ajovalojen käyttö
-	716	Nähtävyys (sininen pohja)
-	862	Tukkitie
-	9516	Väistämisvelvollisuus muuttunut
-	9902	Tiekirkko
-	9152	Taustamerkki varalaskupaikalla
-	9511	Yleiset nopeusrajoitukset
-	9512	Maantie päättyy

Lisäkilven tyyppi	Koodiarvo	liikennemerkin tyyppiä kuvaava koodiarvo	Uusi	Vanha
<ul style="list-style-type: none"> Lakinumero 729/201 (Uusi) Asetus 182/1982 (Vanha) 			H1	811 Kohde risteävässä suunnassa
			H2.1	812 Kohde nuolen suunnassa
			H2.2	813 Kohde nuolen suunnassa ja etäisyys
			H2.3	- Kohde edessä ja etäisyys
			H3	814 Vaikutusalueen pituus
			H4	815 Etäisyys kohteeseen
			H5	816 Etäisyys pakolliseen pysäyttämiseen
		H6	821 Vapaa leveys	

H7	822	Vapaa korkeus
H8	823	Sähköjohdon korkeus
H9.1	824	Vaikutusalue molempiin suuntiin oikealle ja vasemmalle
H9.2	825	Vaikutusalue molempiin suuntiin eteen- ja taaksepäin
H10	826,82 7	Vaikutusalue nuolen suuntaan
H11	828	Vaikutusalue päättyy
H12.1	831	Henkilöauto
H12.2	832	Linja-auto
H12.3	833	Kuormaauto
H12.4	834	Pakettiauto
H12.5	835	Matkailuperävaunu
H12.6	-	Matkailuauto
H12.7	836	Invalidin ajoneuvo
H12.8	841	Moottoripyörä
H12.9	842	Mopo
H12.10	843	Polkupyörä
H12.11	-	Moottorikelkka
H12.12	-	Traktori
H12.13	-	Vähäpäästöinen ajoneuvo
H13.1	845	Pysäköintitapa reunakiven päälle
H13.2	844	Pysäköintitapa reunakiven laitaan
H14	848	Kielto ryhmän A vaarallisten aineiden kuljetukselle
H15	849	Kielto ryhmän B vaarallisten aineiden kuljetukselle
H16	-	Tunneliluokka
H17.1	851	Voimassaoloaika arkisin ma-pe
H17.2	852	Voimassaoloaika arkilauantaisin
H17.3	853	Voimassaoloaika sunnuntaisin ja pyhinä
H18	854	Aikarajoitus
H19.1	856 a	Pysäköintiajan alkamisen osoittamisvelvollisuus (keltainen pohja)
H19.2	856 b	Pysäköintiajan alkamisen osoittamisvelvollisuus (sininen pohja)
H20	855 a, 855 b	Maksullinen pysäköinti
H21	-	Latauspaikka
H22.1	861, 861a	Etuaajooikeutetun liikenteen suunta
H22.2	861 b	Etuaajooikeutetun liikenteen suunta kääntyville
H23.1	863	Kaksisuuntainen pyörätie (keltainen pohja)
H23.2	-	Kaksisuuntainen pyörätie (sininen pohja)
H24	871	Tekstillinen lisäkilpi

H25	872	Huoltoajo sallittu
H26	880	Hätäpuhelin ja sammutin

4.3.7 Rautatien tasoristeys

Määritelmä

Rautatien tasoristeyksellä on:

- Tasoristeystunnus (jonka avulla tieto voidaan yhdistää Väylän ratatietojärjestelmään)
- Nimi
- Turvavarusteet

Kattavuus

Tietoja on maanteillä ja kaduilla sekä joillain yksityisteillä. Aineistoa tuotu Väylän Tasoristeyspalvelun kautta.

Linkki Rautatien tasoristeys -tauluun

[Rautatien tasoristeys](#)

RAUTATIEN TASORISTEYS	
Turvavarusteet	Koodiarvo
Rautatie ei käytössä	1
Ei turvalaitteita	2
Vain valo ja/tai äänimerkki	3
Puolipuomi sekä mahd. valo ja/tai äänimerkki	4
Kokopuomi sekä mahd. valo ja/tai äänimerkki	5

4.3.8 Metsäautotien kääntöpaikka (pilotti)

Määritelmä

Metsäautotien kääntöpaikka, joka on tarkoitettu puutavarakuorma-autolle.

Kattavuus

Metsäautoteiden kääntöpaikka on pilottiaineisto, joka on tuotettu Metsäkeskuksen tiedoista. Pilotti on tehty vuonna 2015, eikä tietoa ole päivitetty Digiroadissa sen jälkeen.

Linkki Metsäautotien kääntöpaikka -tauluun

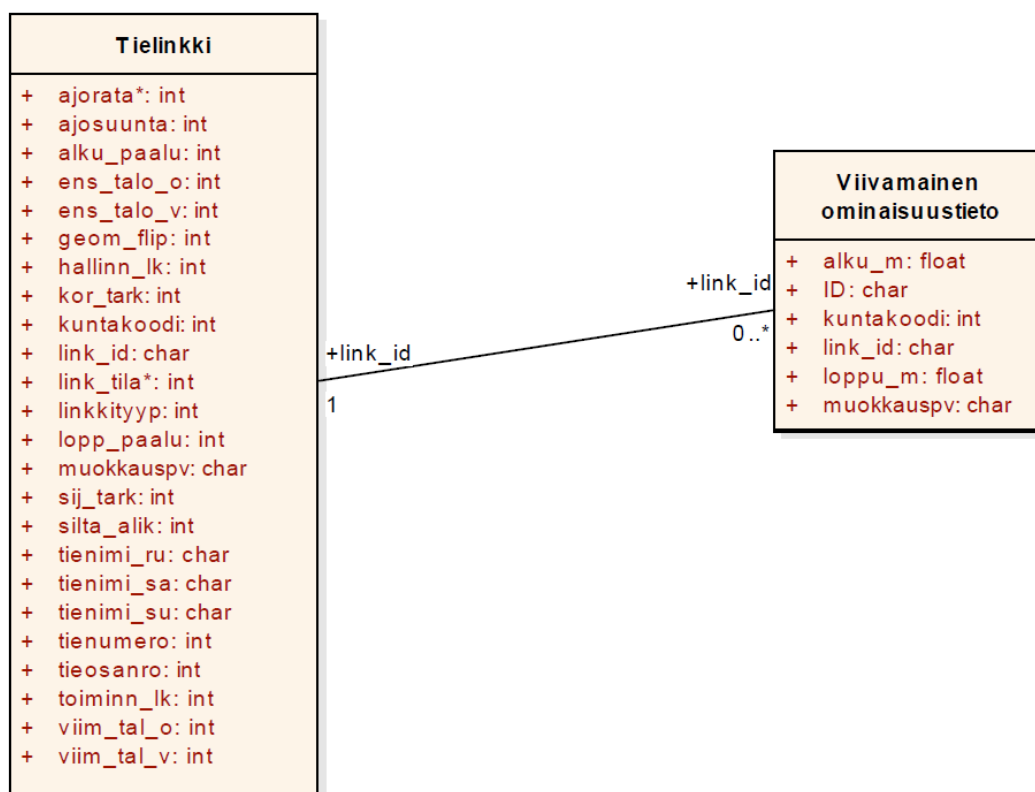
[Metsäautotien kääntöpaikka](#)

4.4 Viivamaiset ominaisuustiedot

Viivamaisilla ominaisuustiedoilla tarkoitetaan niitä lineaarisesti referoituja ominaisuustietoja, joilla on alku ja loppu M-arvot (eri arvot). Kaikilla viivamaisilla ominaisuustietokohteilla on vähintään seuraavat tiedot:

VIIVAMAISET OMINAISUUSTIEDOT		
Ominaisuustieto	Tietotyyppi	Kuvaus

ID	Numeerinen	Kohteen yksilöivä ID
Linkin Link-ID	Numeerinen	Sen linkin Link-ID, jolla kohde sijaitsee
Alku m-arvo	Numeerinen	Kohteen alkupisteen etäisyys linkin alusta mitattuna
Loppu m-arvo	Numeerinen	Kohteen loppupisteen etäisyys linkin alusta mitattuna
Muokattu viimeksi	Merkkijono	Viimeisin muokkausaika tai järjestelmään lisäysaika
Kuntanumero	Koodiarvo	Kohteen kuntanumero



Kuva 9: Kuva: Viivamaiset ominaisuustiedot voidaan liittää tielinkkeihin lineaarisesti referoimalla linkin ID-ominaisuustiedon ja m-arvojen avulla.

4.4.1 Nopeusrajoitus

Määritelmä

Liikenneväylälle asetettu ajoneuvon suurin sallittu nopeus.

Arvot

Arvo -kentässä on kerrottu nopeusrajoituksen arvo (km/h). 90 km/h nopeusrajoitus on käytössä ainoastaan Ahvenanmaalla.

Kattavuus

Nopeusrajoitus kattaa kaikki tielinkit, joiden hallinnollinen luokka = 1, lukuun ottamatta kävelyn ja pyöräilyn väyliä ja ajopolkuja. Lisäksi tietoja on kuntien katuverkolla ja yksityisteillä.

[Linkki Nopeusrajoitus -tauluun](#)
[Nopeusrajoitus](#)

NOPEUSRAJOITUS			
Ominaisuustieto	Tietotyyppi	Kuvaus	Koodiarvot
Vaikutussuunta	Koodiarvo	Vaikutussuunta suhteessa tielinkin digitointisuuntaan.	1 Molempiin suuntiin 2 Digitointisuuntaan 3 Digitointisuuntaa vastaan

4.4.2 Suurin sallittu ... x 7

Suurin sallittu -rajoitukset ovat:

- Ajoneuvon suurin sallittu massa
- Ajoneuvoyhdistelmän suurin sallittu massa
- Ajoneuvon suurin sallittu akselimassa
- Ajoneuvon suurin sallittu telimassa
- Ajoneuvon suurin sallittu korkeus
- Ajoneuvon tai ajoneuvoyhdistelmän suurin sallittu pituus
- Ajoneuvon suurin sallittu leveys

Määritelmä

Suurin sallittu ominaisuustiedot ovat viivamaisia ominaisuustietoja, jotka voivat olla tielinkin mittaisia tai lyhyempiä. Massarajoitukset ilmoitetaan sadankilogramman tarkkuudella ja korkeus-, pituus-, ja leveysrajoitukset senttimetreinä. Massarajoitusten yksikkö on kg ja korkeus-, pituus- ja leveysrajoitusten yksikkö on cm.

Arvot

Arvo -kentässä on rajoituksen arvo (kg tai cm)

Kattavuus

Tieto on maanteillä ja kaduilla ja osittain yksityisteillä. Tieto pyritään tallentamaan rajoituksen koko vaikutusalueelle.

[Linkki Suurin sallittu...-tauluun](#)

- [Ajoneuvon suurin sallittu massa](#)
- [Ajoneuvoyhdistelmän suurin sallittu massa](#)
- [Ajoneuvon suurin sallittu akselimassa](#)
- [Ajoneuvon suurin sallittu telimassa](#)
- [Ajoneuvon suurin sallittu korkeus](#)
- [Ajoneuvon tai ajoneuvoyhdistelmän suurin sallittu pituus](#)
- [Ajoneuvon suurin sallittu leveys](#)

4.4.3 Valaistu tie

Määritelmä

Tiellä on valaistus. Valaistu tie on viivamainen ominaisuustieto, joka voi olla tielinkin mittainen tai lyhempi.

Kattavuus

Tietoja on pääasiassa maanteilla ja kaduilla.

Linkki Valaistu tie -tauluun

[Valaistu tie](#)

4.4.4 Päällystetty tie

Määritelmä

Päällystetty tie kertoo tiesegmentin päällysteen tyypin koodiarvolla. Päällystetieto on lähes aina koko linkin mittainen tieto. Tiedon lähteenä on maanteille tierekisteri, katu- ja yksityis- teille tieto tulee Maanmittauslaitoksen maastotietokannasta tai kuntaylläpitäjiltä.

Kattavuus

Tietoja on maanteilla, kaduilla ja yksityisteillä.

Linkki Päällystetty tie -tauluun

[Päällystetty tie](#)

Päällystetty tie			
Ominaisuustieto	Tietotyyppi	Kuvaus	Koodiarvot
Luokka	Koodiarvo	Kertoo tien päällysteen tyypin	1 Betoni 2 Kivi 10 Kovat asfalttibetonit 20 Pehmeät asfalttibetonit 30 Soratien pinta 40 Sorakulutuserros 50 Muut pinnoitteet 99 Päällystetty, tyyppi tuntematon

4.4.5 Kelirikko

Määritelmä

Kelirikko on tieverkon osa, jolla on todettu alttiutta kelirikkoon. Kelirikon aikana tiellä saattaa olla voimassa tilapäinen painorajoitus. Kelirikolle merkitty myös tieto kelirikon toistuvuudesta vuosittain, sekä arviot kelirikon kestosta.

Arvot

Arvo -kentässä on kerrottu kelirikon aiheuttaman vaurion maksimi kantavuus (kg).

Kattavuus

Tietoja on pääasiassa maanteilla.

Linkki Kelirikko -tauluun

[Kelirikko](#)

4.4.6 Leveys

Määritelmä

Ajoradan leveydellä tarkoitetaan tien ajoneuvoliikenteelle tarkoitetun osan leveyttä. Päälystetyillä teillä ajorata on usein erotettu pientareista valkoisella reunaviivalla. Mikäli reunaviiva puuttuu, on ajoradan leveys päälystetyillä teillä sama kuin päälysteen leveys. Sorateillä ei piennarta ole, joten ajoradan leveydeksi ilmoitetaan koko tien leveys.

Arvot

Arvo - kentässä on leveysarvo (cm).

Kattavuus

Tietoja on kaikilla muilla tielinkeillä paitsi ajopoluilla, kävelyn ja pyöräilyn väylillä, lautoilla ja losseilla.

[Linkki Leveys -tauluun](#)

[Leveys](#)

4.4.7 Tietyö

Määritelmä

Tietyö-tietolajiin on merkattu kohteita, joilla suoritetaan tietöitä. Tielinkki voi olla kokonaan poikki, tai vain osittain. Tietolajille ilmoitetaan arvioitu alkamis- ja valmistumispäivämäärä. Tietyölle voidaan ilmoittaa myös työn tunnus.

Kattavuus

Tietyö tietoja on tällä hetkellä vain katuverkolta.

[Linkki Tietyö-tauluun](#)

[Tietyö](#)

4.4.8 Pysäköintikielto

Määritelmä

Pysäköintikielto-tietolajissa on viivamaisia kohteita, joilla pysäköinti / pysähtyminen on kielletty. Tietolajille voi ilmoittaa myös voimassaoloajan. Kohteita johdetaan viivamaisiksi myös pysäköintikieltoon liittyvistä liikennemerkeistä.

Kattavuus

Kohteita pääosin katuverkolla

[Linkki Pysäköintikielto-tauluun](#)

[Pysäköintikielto](#)

Pysäköintikielto

Ominaisuustieto	Tietotyyppi	Kuvaus	Koodiarvot
-----------------	-------------	--------	------------

Luokka	Koodiarvo	Kertoo onko kyseessä pysähtymis- vai pysäköintikielto.	1 Pysähtyminen kielletty 2 Pysäköinti kielletty
--------	-----------	--	--

4.4.9 Hoitoluokka

Määritelmä

Hoitoluokka-tietolajissa on viivamaisia kohteita teiden talvihoitohoitoluokista. Maanteille ja kaduille on omat talvihoitoluokat. Maanteiden talvihoitoluokat ovat samat kuin Tierekisterissä. Kaduille on kolmiportainen luokitus ajoradoille sekä kävelyn ja pyöräilyn väylille. Yksityisille ei ole hoitoluokkia.

Kattavuus

Kohteita pääosin maantieverkolla.

Linkki Hoitoluokka-tauluun

[Hoitoluokka](#)

Hoitoluokka			
Ominaisuustieto	Tietotyyppi	Kuvaus	Koodiarvot
Hoitoluokka	Koodiarvo	Kertoo tien hoitoluokan	
		Valtion ajoradat (maantiet)	1 Liukkaudentorjunta ilman toimenpideoikaa 2 Normaalisti aina paljaana 3 Normaalisti paljaana 4 Pääosin suolattava, ajoittain hieman liukas 5 Pääosin hiekoitettava, ohut lumipolanne sallittu 6 Pääosin lumipintainen 7 Pääosin lumipintainen, pisin toimenpideoika
		Valtion kävelyn ja pyöräilyn väylät	8 Kävelyn ja pyöräilyn laatukäytävät 9 Melko vilkkaat kävelyn ja pyöräilyn väylät 10 Kävelyn ja pyöräilyn väylien perustalvihoitotaso 11 Kävelyn ja pyöräilyn väylät, joilla ei talvihoitoa
		Kunnan ajoradat (kadut)	20 Luokka I (Pääkadut ja vilkkaat väylät) 30 Luokka II (Kokoojakadut) 40 Luokka III (Tonttikadut)
		Kunnan kävelyn ja pyöräilyn väylät	50 Luokka A 60 Luokka B 70 Luokka C

4.4.10 Tiekunnalliset yksityistiet

Määritelmä

Tiekunnalliset yksityistiet-tasossa näytetään ne yksityistiet, joille on tallennettu tieto tiekunnasta. Tiekunnan nimeä ei voida julkaista aineistoirrotuksen yhteydessä.

Kattavuus

Tietojen kattavuus koko Suomen yksityisteiltä.

[Linkki Tiekunnalliset yksityistiet -tauluun](#)

[Tiekunnalliset yksityistiet](#)

Tiekunnalliset yksityistiet			
Ominaisuustieto	Tietotyyppi	Kuvaus	Arvot
Lisätieto	Merkkijono	Onko tielle toimitettu rajoituk- sia	"ei toimitettu" "tieto toimitettu – rajoituksia" "tieto toimitettu – ei rajoituksia"

4.4.11 Liikennemäärä**Määritelmä**

Liikennemäärä on keskimääräinen vuorokausiliikenne eli tien poikkileikkauksen ylittävien ajoneuvojen lukumäärä vuorokaudessa. Yksiajorataisen tien muuttuessa välillä kaksiajorataiseksi liikennemäärä on kummallakin ajoradalla sama kuin yksiajorataisella tiellä, josta ajoradat erkanivat.

Arvot

Arvo -kentässä on kerrottu liikennemäärä (ajoneuvoa/vuorokausi).

Kattavuus

Tietoja on maanteillä ja osittain myös katuverkolla. Tieto tuotetaan suoraan Väylän Tierekisteristä. Inventointitieto päivitetään kerran vuodessa tammikuussa ja perustuu edellisen syksyn mittauksiin.

[Linkki Liikennemäärä -tauluun](#)

[Liikennemäärä](#)

4.4.12 Ajoneuvokohtainen rajoitus**Määritelmä**

Tieverkon osa, jolla tietyllä ajoneuvotyyppillä tai – tyypeillä liikennöinti on liikennemerkein osoitettu kielletyksi. Ajoneuvokohtaiselle rajoitukselle voidaan antaa voimassaoloaika. Ajoneuvo-, moottoriajoneuvo- ja läpiajorajoitukselle voidaan antaa poikkeuksena ajoneuvot, joita rajoitus ei koske.

Digiroadissa ei ylläpidetä moottoriteillä ja muilla vastaavilla tietyyypeillä (mm. moottoriliikennetie, pyörätie, jalkakäytävä) olevia ajoneuvokohtaisia rajoituksia, jotka tieliikenneasetus määrää ja jotka on osoitettu tielinkin tyyppin valinnalla.

Jos samassa sijainnissa on useita kiellettyjä ajoneuvotyyppisiä, niistä muodostetaan geometrialtaan päällekkäisiä kohteita Digiroadin R- ja K-julkaisuihin. Näillä kohteilla rajoituksen ID, sijaintitiedot ja muokkausaika ovat samat.

Kattavuus

Tietoja on pääasiassa maanteillä ja kaduilla.

Linkki Ajoneuvokohtainen rajoitus -tauluun

[Ajoneuvokohtainen rajoitus](#)

AJONEUVOKOHTAINEN RAJOITUS			
Ominaisuustieto	Tietotyyppi	Kuvaus	Koodiarvot
Vaikutussuunta	Koodiarvo	Vaikutussuunta suhteessa tielinkin digitointisuuntaan.	1 Molempiin suuntiin 2 Digitointisuuntaan 3 Digitointisuuntaa vastaan
Kielletty ajoneuvotyyppi	Koodiarvo	Kielletyn ajoneuvon tyyppi	2 Moottoriajoneuvo 3 Ajoneuvo 4 Kuorma-auto 5 Linja-auto 6 Pakettiauto 7 Henkilöauto 8 Taksi 9 Moottoripyörä 10 Mopo 11 Polkupyörä 12 Jalankulkija 13 Ajoneuvoyhdistelmä 14 Traktori tai maatalousajoneuvo 15 Matkailuajoneuvo 19 Sotilasajoneuvo 21 Huoltoajo 22 Tontille ajo 23 Läpiajo 26 Ratsastus 27 Moottorikelkka 28 Erikoiskuljetus
Voimassaoloaika	Merkkijono	Rajoituksen voimassaoloaika, time domain	
Poikkeukset	Koodiarvo	Ajoneuvotyypit, joita rajoitus ei koske. Poikkeuksia voi olla ajoneuvo-, moottoriajoneuvo- ja läpiajorajoituksella.	Samat koodiarvot kuin kielletyllä ajoneuvotyypillä.

4.4.13 Vaarallisten aineiden kuljetus (VAK) -rajoitus

Määritelmä

Tieverkon osa, jolla vaarallisten aineiden kuljetukset ovat kiellettyjä.

VAK- rajoituksen arvona voi olla A- VAK tai B- VAK, joka osoitetaan kieltomerkin lisäkilvessä.

Jos samassa rajoituksessa sekä A- ja B- VAK, niin niistä tulee geometrialtaan päällekkäisiä kohteita Digiroadin R- ja K-julkaisuihin. A- VAK ja B- VAK eivät ole koskaan voimassa yhtä aikaa,

joten päällekkäisillä kohteilla on aina myös rajoituksen voimassaoloaika. Näillä kohteilla rajoituksen ID, sijaintitiedot ja muokkaus aika ovat samat.

Kattavuus

Tietoja on maanteillä ja kaduilla.

[Linkki Vaarallisten aineiden kuljetus -rajoitustauluun](#)

[Vaarallisten aineiden kuljetus -rajoitus](#)

VAARALLISTEN AINEIDEN KULJETUS (VAK) -RAJOITUS		
Ominaisuustieto	Tietotyyppi	Kuvaus
Vaikutussuunta	Koodiarvo	Vaikutussuunta suhteessa tielinkin digitointisuuntaan. 1 Molempiin suuntiin 2 Digitointisuuntaan 3 Digitointisuuntaa vastaan
Kielletty ajoneuvotyyppi	Koodiarvo	24 A-VAK 25 B-VAK
Voimassaoloaika	Merkkijono	Rajoituksen voimassaoloaika, time domain

4.4.14 Kaistojen lukumäärä

Määritelmä

Kaistojen lukumäärätieto suuntakohtaisesti silloin, kun kaistoja on enemmän kuin yksi kyseeseen suuntaan yksiajorataisilla teillä ja enemmän kuin kaksi kaksiajorataisilla teillä. Liittymien ryhmittymiskaistoja ei ole mukana.

Digiroadiin ei ole tallennettu kaistojen lukumäärää per suunta seuraavissa tapauksissa:

- yksiajoratainen yksisuuntainen tie: 1 kaista (yksi kaista liikennevirran suuntaan)
- yksiajoratainen kaksisuuntainen tie: 1+1 kaistaa (yksi kaista liikennevirran suuntaa)
- kaksiajoratainen kaksisuuntainen tie: 2+2 kaistaa (kaksi kaistaa liikennevirran suuntaa)

Esim. 1

Yksiajorataisella tiellä kohdassa, jossa on linkin digitointisuuntaan ohituskaista, niin ko. kohdassa vaikutussuunta on 2 ja kaistojen lukumäärä 2.

Esim. 2

Yksiajorataisella tiellä kohdassa, jossa on molempiin suuntiin ohituskaista, niin ko. kohdassa vaikutussuunta on 1 ja kaistojen lukumäärä 2.

Kattavuus

Tietoja on maanteillä ja kaduilla.

[Linkki Kaistojen lukumäärä -tauluun](#)

[Kaistojen lukumäärä](#)

KAISTOJEN LUKUMÄÄRÄ		
Ominaisuustieto	Tietotyyppi	Kuvaus
Vaikutussuunta	Koodiarvo	Vaikutussuunta suhteessa tielinkin digitointisuuntaan.

		1 Molempiin suuntiin 2 Digitointisuuntaan 3 Digitointisuuntaa vastaan
Kaistojen lukumäärä	Numeerinen	Kaistojen lukumäärä per suunta (>1)

4.4.15 Joukkoliikennekaista

Määritelmä

Tie, jolla on joukkoliikennekaista.

Kattavuus

Tietoja on maanteilla ja kaduilla.

Linkki Joukkoliikennekaista -tauluun

[Joukkoliikennekaista](#)

JOUKKOLIIKENNEKAISTA		
Ominaisuustieto	Tietotyyppi	Kuvaus
Vaikutussuunta	Koodiarvo	Vaikutussuunta suhteessa tielinkin digitointisuuntaan. 1 Molempiin suuntiin 2 Digitointisuuntaan 3 Digitointisuuntaa vastaan

4.4.16 Eurooppatien numero

Määritelmä

Eurooppatienumerot ovat muotoa E+<nro>. Samalla tiellä voi olla useita Eurooppatienumeroita.

Jos samalla tiellä on kaksi tai useampi Eurooppatiennumero, ne ovat Digiroadin R- ja K-julkaisuissa listana pilkulla eroteltuina toisistaan.

Kattavuus

Tietoja on maanteilla ja muutaman kaupungin kadulla.

Linkki Eurooppatien numero -tauluun

[Eurooppatien numero](#)

4.4.17 Liittymänumero

Määritelmä

Liittymänumerot ovat moottoriteiltä tai moottoriliikenneteiltä erkanevien ramppiteiden numeroita. Liittymänumerossa voi esiintyä numeron lisäksi kirjainmerkki esim. 9A ja 9B Vantaankoskella.

Jos samalla tiellä on kaksi tai useampi liittymänumero, ne ovat Digiroadin R- ja K-julkaisuissa listana pilkulla eroteltuina toisistaan.

Kattavuus

Tietoja on maanteillä moottoriteiden ja moottoriliikenneteiden rampeilla.

Linkki Liittymännumero -tauluun

[Liittymännumero](#)

4.4.18 Talvinopeusrajoitus**Määritelmä**

Talvinopeusrajoitukset perustuvat ELY-keskusten tekemiin päätöksiin. Niissä on huomioitu risteysalueen alennetut perusnopeudet. Risteysalueilla ei siten ole lainkaan talvinopeusrajoituksia.

Kattavuus

Tietoja on maanteillä.

Arvot

Arvo - kentässä on kerrottu talvinopeusrajoituksen arvo (km/h).

Linkki Talvinopeusrajoitus -tauluun

[Talvinopeusrajoitus](#)

4.5 Muutkohteet

4.5.1 Palvelu**Määritelmä**

Palvelu on liikenneverkon käyttäjää tukeva palvelu kuten pysäköintitalo tai linja-autoasema. Palvelulla on geometriapiste (palvelupiste), joka sijaitsee palvelun sijaintikohdassa (rakenuksen tai kiinteistön keskikohdassa), ei tielinkillä. Yhdessä palvelupisteessä voi olla useita palveluita.

Jos samassa palvelupisteessä useita palveluita, tulee niistä geometrialtaan päällekkäisiä kohteita Digiroadin R- ja K-julkaisun shape-tiedostoihin. Näillä päällekkäisillä kohteilla palvelupisteen ID, sijaintitieto ja muokkaus aika ovat samat.

Kattavuus

Tietojen kattavuus vaihtelee palvelukohtaisesti.

Linkki Palvelu -tauluun

[Palvelu](#)

PALVELU		
Ominaisuustieto	Tietotyyppi	Kuvaus
Palvelupisteen ID	Numeerinen	Palvelupisteen yksilöivä ID

Palvelun ID	Numeerinen	Palvelun yksilöivä ID
Palvelutyyppi	Koodiarvo	
Palvelutyyppin tarkenne	Koodiarvo	Lepoalueen tyyppi lepoalueella, pysäköintialueella, linja- ja kuorma-autojen pysäköintialueella Rautatieaseman tyyppi rautatieasemalla.
Rautatieaseman tyyppi	Koodiarvo	
Palvelun nimi	Merkkijono	
Pysäköintipaikkojen lukumäärä	Numeerinen	Pysäköintialueilla ja -taloilla sekä linja- ja kuorma-autojen pysäköintialueella
Palvelun lisätiedot	Merkkijono	

PALVELUN TYYPPI		
Palvelun tyyppi	Koodiarvo	Selite
Tulli	4	
Rajanylityspaikka	5	
Lepoalue	6	Levähdysalue, polttoainejakelu, kioski, kahvila, ravintola tai majoituspalvelu
Lentokenttä	8	Lentokenttä on henkilö- tai tavaraliikenteen kaupalliseen tai yksityiseen toimintaan käytettävä lentokenttä.
Laivaterminaali	9	Laivaterminaali on laivayhtiön maahantulo- ja lähtöselvityspaikka.
Taksiasema	10	
Rautatieasema	11	
Pysäköintialue	12	Pysäköintialue, jossa on vähintään 40–50 yleistä pysäköintipaikkaa. Pysäköinti voi olla maksullista, mutta pysäköintiin ei saa olla muita rajoituksia (esim. pysäköinti on sallittu vain tietyn liikkeen asiakkaille). Kohteilla voi olla tarkempaa tietoa varustelutasosta.
Autojen lastaustermiinali	13	Paikka, jossa autoja lastataan junaan tai laivaan.
Linja- ja kuorma-autojen pysäköintialue	14	
Pysäköintitalo	15	Pysäköintitalo, jossa on vähintään 40–50 yleistä pysäköintipaikkaa. Pysäköinti voi olla maksullista, mutta pysäköintiin ei saa olla muita rajoituksia (esim. pysäköinti on sallittu vain tietyn liikkeen asiakkaille).
Linja-autoasema	16	
Tierumpu	19	

PALVELUN TARKENNE		
Palvelun tyyppin tarkenne	Koodiarvo	Selite
Levähdysalue, kattava varustelu	1	Kattava varustelu sisältää perusvarustelun lisäksi muita varusteita tai palveluja
Levähdysalue, perusvarustelu	2	Perusvarustelu sisältää seuraavat varusteet tai palvelut: - pysäköintitila - jäteastia - WC - pöytä ja penkki
Yksityinen palvelualue	3	Yksityisellä palvelualueella on esim. polttoainejakelu, kioski, kahvila, ravintola tai majoituspalvelu.
Ei tietoa	4	
Merkittävä rautatieasema	5	Henkilöliikenneasema, jossa mahdollisesti myös tavaraliikennettä
Vähäisempi rautatieasema	6	Ei välttämättä henkilöliikennettä
Metroasema	7	

5 Liitteet

- Liite 1. Tietosisällön kuvaus - kenttien nimet, tietotyypit ja koodiarvot*
- Liite 2. Joukkoliikenteen pysäkin varustetiedot ja muut ominaisuustiedot*
- Liite 3. Tiedon primäärilähteet tietolajeittain*
- Liite 4. Time Domain -merkkijono*

Digiroad

5.1.1 Liite 1. Tietosisällön kuvaus - kenttien nimet, tietotyypit ja selitteet

Tielinkki

Viivamainen

Selite	Kenttä (shape)/ elementti (WFS)	Tietotyyppi (shape)	Lisätieto
Linkin taitepisteiden sijainti	shape/points	geometry (polylineZm)	x- ja y-koordinaatit: ETRS-TM35FIN z-koordinaatti: N60 m-arvo: metri (laskettu x,y-tasossa)
Link_ID	LINK_ID	text,20	
MML-ID*	LINK_MML_ID	text,20	
Hallinnollinen luokka	HALLINN_LK	integer	koodiarvo
Toiminnallinen luokka	TOIMINN_LK	integer	koodiarvo
Liikennevirran suunta	AJOSUUNTA	integer	koodiarvo
Linkkityyppi	LINKKITYYP	integer	koodiarvo
Silta, alikulku tai tunneli	SILTA_ALIK	integer	koodiarvo
Linkin tila	LINK_TILA	integer	koodiarvo
Tien tai kadun nimi suomeksi	TIENIMI_SU	text,200	
Tien tai kadun nimi ruotsiksi	TIENIMI_RU	text,200	
Tien tai kadun nimi saameksi	TIENIMI_SA	text,200	
Osoite ensimm. talo vasen	ENS_TALO_V	integer	
Osoite ensimm. talo oikea	ENS_TALO_O	integer	
Osoite viim. talo vasen	VIIM_TAL_V	integer	
Osoite viim. talo oikea	VIIM_TAL_O	integer	
Kuntanumero	KUNTAKOODI	integer	
Tienumero	TIENUMERO	integer	
Tieosanumero	TIEOSANRO	integer	
Ajorata	AJORATA	integer	koodiarvo
Tielinkin alkuetäisyys tieosan alusta	AET	integer	
Tielinkin loppuetäisyys tieosan alusta	LET	integer	
Sijaintitarkkuus	SIJ_TARK	integer	koodiarvo
Korkeustarkkuus	KOR_TARK	integer	koodiarvo
Digitointisuunta käännetty suhteessa MML:n geometriaan	GEOM_FLIP	integer	koodiarvo

Digiroad

Linkin alkupisteen m-arvo	ALKU_PAALU	double	
Linkin loppupisteen m-arvo	LOPP_PAALU	double	
Muokauspäivä	MUOKKAUSPV	text, 20	aikaleima "12.06.2014 13:29:17"
Geometrian lähde	GEOM_LAHDE	integer	koodiarvo
MTK:n mukainen tieluokitus	MTK_TIE_LK	integer	koodiarvo, jonka selitykset MTK:n kuvauksessa
Tieosoitteen kasvusuunta	TIEN_KASVU	integer	koodiarvo

**Jos linkillä ei ole MML-ID:tä, sen geometrian lähde on joku muu kuin maastotietokanta.*

Nimi	Koodiarvo	Selite
Hallinnollinen luokka	1	Valtion omistama tie
	2	Kunnan omistama tie
	3	Yksityisen tahon esim. tiekunnan omistama tie
	99	Ei tietoa
Toiminnallinen luokka	1	Valtatie tai seudullinen pääkatu
	2	Kantatie tai seudullinen pääkatu
	3	Seututie tai alueellinen pääkatu
	4	Yhdystie tai kokoojakatu
	5	Liityntäkatu tai tärkeä yksityistie
	6	Muu yksityistie
	7	Ajopolku
	8	Kävelyn ja pyöräilyn väylä (ent. kevyen liikenteen väylä)
	0 / null	Ei tietoa
Liikennevirran suunta	2	Liikenne on sallittua molempiin suuntiin
	3	Liikenne on sallittu digitointisuuntaa vastaan
	4	Liikenne on sallittu digitointisuuntaan
Linkkityyppi	1	Moottoritien osa
	2	Moniajorataisen tien osa, joka ei ole moottoritie
	3	Yksiajorataisen tien osa
	4	Moottoriliikennetien osa
	5	Kiertoliittymän osa
	6	Ramppi
	7	Levähdysalue
	8	Pyörätie tai yhdistetty pyörätie ja jalkakäytävä (ent. pyörätie tai kevyen liikenteen väylä)
	9	Jalankulkualueen osa esim. kävelykatu tai jalkakäytävä
	10	Huolto- tai pelastustien osa
	11	Liitännäisliikennealueen osa
	12	Ajopolku, maastoajoneuvolla ajettavissa olevat tiet
	13	Huoltoaukko moottoritiellä
	14	Erikoiskuljetusyhteys ilman puomia

Digiroad

	15	Erikoiskuljetusyhteys puomilla
	21	Lautta/lossi
	99	Ei tietoa
Silta, alikulku tai tunneli	-11	Tunneli
	-3	Maan pinnan alla
	-2	Maan pinnan alla
	-1	Alikulku
	0	Maan pinnalla
	1	Silta, taso 1
	2	Silta, taso 2
	3	Silta, taso 3
	4	Silta, taso 4
Linkin tila	Null	Voimassaoleva
	1	Rakenteilla
	3	Suunnitteilla
Ajorata	1	Ensimmäinen ajorata tienumerosuunnassa oikealta
	2	Toinen ajorata tienumerosuunnassa oikealta
	0	Yksiajoratainen maantie
Sijaintitarkkuusarvot	0	Ei määritetty
	500	0,5 m
	800	0,8 m
	1000	1 m
	2000	2 m
	3000	3 m
	4000	4 m
	5000	7 m
	7500	7,5 m
	8000	8 m
	10000	10 m
	12500	12,5 m
	15000	15 m
	20000	20 m
	25000	25 m
	30000	30 m
	40000	40 m
	80000	80 m
	100000	100 m
Korkeustarkkuusarvot	1	Ei määritetty
	201	KM 2 m (johdettu 2 m ruutukoon mallista)
	500	0,5 m

Digiroad

	800	0,8 m
	1000	1 m
	2000	2 m
	3000	3 m
	4000	4 m
	5000	5 m
	7500	7,5 m
	8000	8 m
	10000	10 m
	12500	12,5 m
	15000	15 m
	20000	20 m
	25000	25 m
	30000	30 m
	40000	40 m
	80000	80 m
	100000	100 m
	100001	KM 10 m (johdettu 10 m ruutukoon mallista)
	250001	KM 25 m (johdettu 25 m ruutukoon mallista)
Digitointisuunta suhteessa MML:n geometri- aan	0	Digitointisuunta säilynyt samana
	1	Digitointisuunta vaihtunut
Geometrian lähde	1	MML, maastotietokanta
	2	muu, ei tarkemmin määritelty

Kääntymisrajoitus

Linkkien välinen suhde

Kääntymisrajoitukset ovat täydentävää tietoa tielinkeille. Hyödyntäminen edellyttää, että tielinkeaineisto on käytössä. Visualisointia varten kääntymisrajoituksille on muodostettu irrotuksessa geometria lähde- ja kohdelinkin geometriasta.

Selite	Kenttä (shape)/ elementti (WFS)	Tietotyyppi (shape)	Lisätieto
ID	ID	text, 20	
Sijainti	shape/points	geometry (pol- ylineZ)	ETRS-TM35FIN, muodostettu lähde- ja kohdelinkin geometriasta
Lähdelinkin Link-ID	LAHD_ID	text, 20	
Kohdelinkin Link-ID	KOHD_ID	text, 20	

Digiroad

Ajoneuvot, joita kääntymisrajoitus ei koske	POIKKEUS	text, 40	lista, jossa ajoneuvotyypit eroteltu pilkulla, ei hakasulkuja listan ympärillä
Voimassaoloaika	VOIM_AIKA	text, 200	time domain
Lisätiedot	LISATIEDOT	text, 200	
Muokattu viimeksi	MUOKKAUSPV	text, 50	aikaleima "12.6.2014 13:29:17"
Kuntanumero	KUNTAKOODI	integer	

Nimi	Koodiarvo	Selite
Ajoneuvotyyppi	4	Kuorma-auto
	5	Linja-auto
	6	Pakettiauto
	7	Henkilöauto
	8	Taksi
	9	Moottoripyörä
	10	Mopo
	13	Ajoneuvoyhdistelmä
	14	Traktori tai maatalousajoneuvo
	15	Matkailuajoneuvo
	19	Sotilasajoneuvo
	21	Huoltoajo
	22	Tontille ajo
	27	Moottorikelkka

Joukkoliikenteen pysäkki

Pistemäinen

Selite	Kenttä (shape)/ elementti (WFS)	Tietotyyppi (shape)	Lisätieto
Valtakunnallinen ID	VALTAK_ID	integer	
Sijainti	shape/point	geometry (pointZ)	ETRS-TM35FIN
Koordinaatti X	KOORD_X	double	ETRS-TM35FIN
Koordinaatti Y	KOORD_Y	double	ETRS-TM35FIN
Linkin Link-ID	LINK_ID	text, 20	
Sijainti linkillä	SIJAINTI_M	double	m-arvo: metri (x,y-tasossa)
Vaikutussuunta	VAIK_SUUNT	integer	koodiarvo
Nimi suomeksi	NIMI_SU	text, 200	
Nimi ruotsiksi	NIMI_RU	text, 200	

Digiroad

Tietojen ylläpitäjä	YLLAPITAJA	integer	koodiarvo
Ylläpitäjän tunnus	YLLAP_TUNN	text, 50	
Livi-tunnus	LIVI_TUNN	text, 50	
Matkustajatunnus	MATK_TUNN	text, 50	
Maastokoordinaatti X	MAAST_X	text, 50	
Maastokoordinaatti Y	MAAST_Y	text, 50	
Maastokoordinaatti Z	MAAST_Z	text, 50	
Liikennöintisuunta	LIIK_SUUNTA	text, 200	
Liikennöintisuuntima	L_SUUNTIMA	integer	asteluku 0-360
Ensimmäinen voimassaolopvä	ENS_VO_PV	text, 50	aikaleima "12.06.2014"
Viimeinen voimassaolopvä	VIIM_VO_PV	text, 50	aikaleima "12.06.2014"
Pysäkin tyyppi	PYS_TYYPPI	text, 20	lista, jossa tyypit eroteltu pilkulla, ei hakasulkuja listan ympärillä
Aikataulu	AIKATAULU	integer	koodiarvo
Katos	KATOS	integer	koodiarvo
Penkki	PENKKI	integer	koodiarvo
Mainoskatos	MAINOSKAT	integer	koodiarvo
Pyöräteline	PYORATELIN	integer	koodiarvo
Sähköinen aikataulunäyttö	S_AIKATAUL	integer	koodiarvo
Valaistus	VALAISTUS	integer	koodiarvo
Esteettömyys liikuntarajoitteiselle	ESTETTOMYY	text, 200	
Saattomahdollisuus henkilöautolla	SAATTOMAHD	integer	koodiarvo
Liityntäpysäköintipaikkojen lkm	LIIT_LKM	text, 200	
Liityntäpysäköinnin lisätiedot	LIIT_LISAT	text, 200	
Pysäkin omistaja	PYS_OMIST	text, 200	
Palauteosoite	PALAUOTE_OS	text, 200	
Lisätiedot	LISATIEDOT	text, 200	
Irti linkin geometriasta	IRTI_GEOM	integer	koodiarvo
Muokkauspv	MUOKKAUSPV	text, 50	aikaleima "12.06.2014 13:29:17"
Kuntanumero	KUNTAKOODI	integer	
Palvelutasoluokka	PALVELUTASOLUOKKA	integer	

Nimi	Koodiarvo	Selite
Tietojen ylläpitäjä	1	Kunta
	2	ELY-keskus
	3	Helsingin seudun liikenne
	99	Ei tiedossa
Vaikutussuunta	2	Digitointisuuntaan
	3	Digitointisuuntaa vastaan
Pysäkin tyyppi	1	Raitiovaunu
	2	Paikallisliikenne

Digiroad

	3	Kaukoliikenne
	4	Pikavuoro
	5	Virtuaalipysäkki
	6	Terminaali
	99	Ei tietoa
Irti linkin geometriasta	1	Kiinni geometriassa
	2	Irti geometriasta
Aikataulu	1	Ei
	2	Kyllä
	99	Ei tietoa
Katos	1	Ei
	2	Kyllä
	99	Ei tietoa
Mainoskatos	1	Ei
	2	Kyllä
	99	Ei tietoa
Penkki	1	Ei
	2	Kyllä
	99	Ei tietoa
Pyöräteline	1	Ei
	2	Kyllä
	99	Ei tietoa
Sähköinen aikataulunäyttö	1	Ei
	2	Kyllä
	99	Ei tietoa
Valaistus	1	Ei
	2	Kyllä
	99	Ei tietoa
Saattomahdollisuus henkilöautolla	1	Ei
	2	Kyllä
	99	Ei tietoa
Palvelutasoluokka	1	Terminaali
	2	Keskeinen solmupysäkki
	3	Vilkas pysäkki
	4	Peruspysäkki
	5	Vähän käytetty pysäkki
	6	Jättöpysäkki
	7	Virtuaalipysäkki
	8	Pysäkit, jotka eivät ole linja-autoliikenteen käytössä
	99	Ei tietoa

Digiroad

Esterakennelma

Pistemäinen

Selite	Kenttä (shape)/ (WFS) elementti	Tietotyyppi (shape)	Lisätieto
ID	ID	text, 20	
Sijainti	shape/point	geometry (pointZ)	ETRS-TM35FIN
Linkin ID	LINK_ID	text, 20	
Etäisyys linkin alusta	SIJAINTL_M	double	
Esterakennelman tyyppi	EST_TYYPPI	integer	koodiarvo
Muokattu viimeksi	MUOKKAUSPV	text, 50	aikaleima "12.06.2014 13:29:17"
Kuntanumero	KUNTAKOODI	integer	

Nimi	Koodiarvo	Selite
Esterakennelman tyyppi	1	Suljettu yhteys
	2	Avattava puomi

Liikennevalo

Pistemäinen

Selite	Kenttä (shape)/ elementti (WFS)	Tietotyyppi (shape)	Lisätieto
ID	ID	text, 20	
Sijainti	shape/point	geometry (pointZ)	ETRS-TM35FIN
Linkin ID	LINK_ID	text, 20	
Etäisyys linkin alusta	SIJAINTL_M	double	
Muokattu viimeksi	MUOKKAUSPV	text, 50	aikaleima "12.06.2014 13:29:17"
Kuntanumero	KUNTAKOODI	integer	

Suojatie

Digiroad

Pistemäinen

Selite	Kenttä (shape)/ elementti (WFS)	Tietotyyppi (shape)	Lisätieto
ID	ID	text, 20	
Sijainti	shape/point	geometry (pointZ)	ETRS-TM35FIN
Linkin ID	LINK_ID	text, 20	
Etäisyys linkin alusta	SIJAINTL_M	double	
Muokattu viimeksi	MUOKKAUSPV	text, 50	aikaleima "12.06.2014 13:29:17"
Kuntanumero	KUNTAKOODI	integer	

Opastustaulu

Pistemäinen

Selite	Kenttä (shape)/ elementti (WFS)	Tietotyyppi (shape)	Lisätieto
ID	ID	text, 20	
Sijainti	shape/point	geometry (pointZ)	ETRS-TM35FIN
Linkin ID	LINK_ID	text, 20	
Etäisyys linkin alusta	SIJAINTL_M	double	
Vaikutussuunta	VAIK_SUUNT	integer	koodiarvo
Suuntima	SUUNTIMA	integer	asteluku
Teksti	TEKSTI	text, 200	lista, jossa tekstit eroteltu pilkulla, ei hakasulkuja listan ympärillä
Muokattu viimeksi	MUOKKAUSPV	text, 50	aikaleima "12.06.2014 13:29:17"
Kuntanumero	KUNTAKOODI	integer	

Nimi	Koodiarvo	Selite
Vaikutussuunta	2	Digitointisuuntaan
	3	Digitointisuuntaa vastaan

Digiroad

Liikennemerkki

Pistemäinen

Selite	Kenttä (shape)/ elementti (WFS)	Tietotyyppi (shape)	Lisätieto
ID	ID	text,20	
Sijainti	shape/point	geometry (pointZ)	ETRS-TM35FIN
Linkin ID	LINK_ID	text,20	
Etäisyys linkin alusta	SIJAINTI_M	double	
Arvo	ARVO	integer	Liikennemerkkin numeerinen arvo
Liikennemerkkin tyyppi	TYYPPI	integer	Liikennemerkkin tyypin koodiarvo
Liikennemerkkin lisätieto	LISATIEDOT	text,200	Liikennemerkkin lisätieto tekstinä
Maastokoordinaatti X	MAASTO_X	integer	Liikennemerkkin maastokoordinaatti x
Maastokoordinaatti Y	MAASTO_Y	integer	Liikennemerkkin maastokoordinaatti y
Ensimmäinen voimassa- olopäivä	ENS_VO_PV	text 50	
Viimeinen voimassa- olopäivä	VIIM_VO_PV	text 50	
Liikennemerkkin tila	TILA	integer	
Päämerkin teksti	PAAMERKTX	text 50	Päämerkkiin lisätty teksti
Tiennimi	TIEN_NIMI	text 50	
Sijaintitarkenne	SIJAINITR	integer	Liikennemerkkin sijaintitarkenne koodiarvona
Vauriotyyppi	VAURIOTYYPPI	integer	Liikennemerkkin vauriotyyppi koodiarvona
Vanhan merkin koodi	VANHAKOODI	integer	Vanhan tieliikenneasetuksen mukaisen liikennemerkkin tyyppikoodi, tieto vain vanhan asetuksen mukaisilla liikennemerkkeillä
Koko	KOKO	integer	Liikennemerkkin koko koodiarvona
Korkeus	KORKEUS	integer	Liikennemerkkin alareunan korkeus tienpinnasta cm
Kaista	KAISTA	integer	Kaistanumero jolla liikennemerkki sijaitsee koodiarvo (kaistojen ylläpitoa ei ole vielä aloitettu Digiroadissa, joten liikennemerkkeille ei voi vielä antaa kaistanumeroa)
Kaistatyyppi	KAISTATYYP	integer	Kaistatyyppi jolla liikennemerkki sijaitsee tyyppi (kaistojen ylläpitoa ei ole vielä aloitettu Digiroadissa, joten liikennemerkkeille ei voi vielä antaa kaistatyyppiä)
Rakenne	RAKENNE	integer	Lisätieto merkin rakenteeseen koodiarvona
Kunto	KUNTO	integer	Liikennemerkkin kuntoa kuvaava koodiarvo
Kalvontyyppi	KALVONTYYP	integer	Liikennemerkkin kalvontyyppin koodiarvo
Korjauksen kiireellisyys	KORJKIIRE	integer	Liikennemerkkin korjauksen kiireellisyyden koodiarvo
Arvioitu käyttöikä	ARVKAYTIKA	integer	Liikennemerkkin arvioitu käyttöikä vuosina
Lisäkilven 1 tvvppi	KILPITYYP1	integer	Lisäkilven 1 tvvppi koodiarvona

Digiroad

Lisäkilven 1 arvo	KILPIARVO1	integer	Lisäkilven 1 arvo
Lisäkilven 1 lisätieto	KILPIINFO1	text, 50	Lisäkilven 1 lisätieto
Lisäkilven 1 teksti	KILPI_TXT0	text 50	Lisäkilven 1
Lisäkilven 1 koko	KILPIKOKO1	integer	Lisäkilven 1 koko koodiarvona
Lisäkilven 1 kalvo	KILPIKALV1	integer	Lisäkilven 1 kalvotyyppi
Lisäkilven 1 väri	KILPIVARI1	integer	Lisäkilven 1 väri koodiarvona
Lisäkilven 2 tyyppi	KILPITYYP2	integer	Lisäkilven 2 tyyppi koodiarvona
Lisäkilven 2 arvo	KILPIARVO2	integer	Lisäkilven 2 arvo
Lisäkilven 2 lisätieto	KILPIINFO2	text, 50	Lisäkilven 2 lisätieto
Lisäkilven 2 teksti	KILPI_TXT1	text 50	
Lisäkilven 2 koko	KILPIKOKO2	integer	Lisäkilven 2 koko koodiarvona
Lisäkilven 2 kalvo	KILPIKALV2	integer	Lisäkilven 2 kalvotyyppi
Lisäkilven 2 väri	KILPIVARI2	integer	Lisäkilven 2 väri koodiarvona
Lisäkilven 3 tyyppi	KILPITYYP3	integer	Lisäkilven 3 tyyppi koodiarvona
Lisäkilven 3 arvo	KILPIARVO3	integer	Lisäkilven 3 arvo
Lisäkilven 3 lisätieto	KILPIINFO3	text, 50	Lisäkilven 3 lisätieto
Lisäkilven 3 teksti	KILPI_TXT2	text 50	
Lisäkilven 3 koko	KILPIKOKO3	integer	Lisäkilven 3 koko koodiarvona
Lisäkilven 3 kalvo	KILPIKALV3	integer	Lisäkilven 3 kalvotyyppi
Lisäkilven 3 väri	KILPIVARI3	integer	Lisäkilven 3 väri koodiarvona
Muokattu viimeksi	MUOKKAUSPV	text, 50	aikaleima "12.06.2014 13:29:17"
Kuntanumero	KUNTAKOODI	integer	koodiarvo
Vaikutussuunta	LIIKSUUNTA	integer	koodiarvo 3 Digitoitaisuuntaan 4 Digitoitaisuuntaa vastaan

Nimi	Koodiarvo	Selite
Liikennemerkin tyyppi	A1-A33, B1-B2, C1-C48, D1-D11, E1-E30, H1-H26, F1- F57.2, G1-G42, I5-I11 ja I13-I19	Katso tarkat koodiarvot kohdasta Liikennemerkin tyyppi
Liikennemerkin tila	1	Suunnitteilla
	2	Rakenteilla
	3	Käytössä pysyvästi (oletus)
	4	Käytössä tilapäisesti
	5	Tilapäisesti poissa käytöstä
	6	Pysyvästi poissa käytöstä
Siirtotarkenne	1	Väylän oikea puoli (oletus)
	2	Väylän vasen puoli
	3	Kaistan yläpuolella
	4	Keskisaareke tai liikenteenjakaaja

Digiroad

	5	Pitkittäin ajosuuntaan nähden
	6	Tie- ja katuverkon ulkopuolella, esimerkiksi parkkialue
Vauriotyyppi	1	Ruostunut
	2	Kolhiintunut
	3	Maalaus
	4	Muu vaurio
	null	Ei tiedossa
Vanhan merkin koodi		Katso tarkat koodiarvot kohdasta Liikennemerkkin tyyppi
Koko	1	Pienikokoinen merkki
	2	Normaalikokoinen merkki (oletus)
	3	Suurikokoinen merkki
Kaista	11 ja/tai 21 tai 31 12, 13, 14... 22,23, 24...	Kaistanumeroinnin voi tarkistaa Väyläviraston kaistamäärittelystä
Kaistatyyppi	1	Pääkaista
	2	Ohituskaista
	3	Kääntymiskaista oikealle
	4	Kääntymiskaista vasemmalle
	5	Lisäkaista suoraan ajaville
	6	Liittymiskaista (jos ei ole osa ramppia)
	7	Erkanemiskaista (jos ei ole osa ramppia)
	8	Sekoittumiskaista
	9	Joukkoliikenteen kaista / taksikaista
	10	Raskaan liikenteen kaista
	11	Vaihtuvasuuntainen ajokaista
	12	Pyöräkaista
	20	Yhdistetty pyörätie ja jalkakäytävä
	21	Jalkakäytävä
	22	Pyörätie
	23	Kävelykatu
	24	Pyöräkatu
Rakenne	1	Pylväs
	2	Seinä
	3	Silta
	4	Portaali
	5	Puoliportaali
	6	Puomi tai muu esterakennelma
	7	Muu
	null	Ei tiedossa
Kunto	1	Erittäin huono

Digiroad

	2	Huono
	3	Tyydyttävä
	4	Hyvä
	5	Erittäin hyvä
	null	Ei tiedossa
Kalvontyyppi	1	R1-luokan kalvo
	2	R2-luokan kalvo
	3	R3-luokan kalvo
	null	Ei tiedossa
Korjauksen kiireellisyys	1	Erittäin kiireellinen
	2	Kiireellinen
	3	Jokseenkin kiireellinen
	4	Ei kiireellinen
	null	Ei tiedossa
Merkin aine	1	Vaneri
	2	Alumiini
	3	Muu
	null	Ei tiedossa
Lisäkilven väri	1	Sininen
	2	Keltainen
	null	Ei tiedossa
Vaikutussuunta	2	Digitointisuuntaan
	3	Digitointisuuntaa vastaan

Rautatien tasoristeys

Pistemäinen

Selite	Kenttä (shape)/ elementti (WFS)	Tietotyyppi (shape)	Lisätieto
ID	ID	text, 20	
Sijainti	shape/point	geometry (pointZ)	ETRS-TM35FIN
Linkin ID	LINK_ID	text, 20	
Etäisyys linkin alusta	SIJAINTI_M	double	
Tasoristeyksen nimi	NIMI	text, 200	
Tasoristeystunnus	LIV_ID	string	Väylän järjestelmän taosristeystunnus
Turvavarusteet	TURVA_VAR	Integer	koodiarvo
Muokattu viimeksi	MUOKKAUSPV	text, 50	aikaleima "12.06.2014 13:29:17"
Kuntanumero	KUNTAKOODI	integer	

Digiroad

Nimi	Koodiarvo	Selite
Turvavarusteet	1	Rautatie ei käytössä
	2	Ei turvalaitteita
	3	Vain valo ja/tai äänimerkki
	4	Puolipuomi sekä mahd. valo ja/tai äänimerkki
	5	Kokopuomi sekä mahd. valo ja/tai äänimerkki

Metsäautotien kääntöpaikka (pilotti vuodelta 2015)

Pistemäinen

Selite	Kenttä (shape)/ (WFS) elementti	Tietotyyppi (shape)	Lisätieto
ID	ID	text, 20	muodostetaan ylläpitäjistä ja ylläpitäjän tunnuksesta esim. 1_5877
Sijainti	shape/ point	geometry (pointZ)	ETRS-TM35FIN
Linkin ID	LINK_ID	text, 20	
Etäisyys linkin alusta	SIJAINTL_M	double	
Kääntöpaikan tyyppi	KAANT_TYYP	integer	koodiarvo
Kääntöpaikan lisätiedot	LISATIEDOT	text, 200	
Kääntöpaikan ylläpitäjä	YLLAPITAJA	integer	koodiarvo
Ylläpitäjän tunnus kääntöpaikalle	YLLAP_TUNN	text, 20	
Muokattu viimeksi	MUOKKAUSPV	text, 50	aikaleima "12.06.2014 13:29:17"
Kuntanumero	KUNTAKOODI	integer	

Nimi	Koodiarvo	Selite
Kääntöpaikan tyyppi	1	Ympyrä
	2	L-haara
	3	I-haara
	9	ei määritelty
Kääntöpaikan ylläpitäjä	1	Metsäkeskus
	2	Metsähallitus
	3	Tornator
	4	UPM
	5	Metsä Group
	6	Finnsilva

Digiroad

	7	Otso metsäpalvelut
--	---	--------------------

Nopeusrajoitus

Viivamainen

Selite	Kenttä (shape)/ elementti (WFS)	Tietotyyppi (shape)	Lisätieto
ID	ID	text, 20	
Sijainti	shape/ points	geometry (pol- ylineZ)	ETRS-TM35FIN
Linkin ID	LINK_ID	text, 20	
Alkuetäisyys linkin alusta	ALKU_M	double	
Loppuetäisyys linkin alusta	LOPPU_M	double	
Vaikutussuunta	VAIK_SUUNT	integer	koodiarvo
Arvo	ARVO	integer	koodiarvo, km/h
Muokattu viimeksi	MUOKKAUSPV	text, 50	aikaleima "12.06.2014 13:29:17"
Kuntanumero	KUNTAKOODI	integer	

Nimi	Koodiarvo	Selite
Vaikutussuunta	1	Molempiin suuntiin
	2	Digitointisuuntaan
	3	Digitointisuuntaa vastaan
Arvo	20	20 km/h
	30	30 km/h
	40	40 km/h
	50	50 km/h
	60	60 km/h
	70	70 km/h
	80	80 km/h
	90	90 km/h (Ahvenanmaa)
	100	100 km/h
	120	120 km/h

Suurin sallittu massa

Digiroad

Viivamainen

Selite	Kenttä (shape)/ (WFS) elementti	Tietotyyppi (shape)	Lisätieto
ID	ID	text, 20	
Sijainti	shape/points	geometry (pol- ylineZ)	ETRS-TM35FIN
Linkin ID	LINK_ID	text, 20	
Alkuetäisyys linkin alusta	ALKU_M	double	
Loppuetäisyys linkin alusta	LOPPU_M	double	
Vaikutussuunta	VAIK_SUUNT	integer	koodiarvo
Arvo	ARVO	integer	kilogramma
Muokattu viimeksi	MUOKKAUSPV	text, 50	aikaleima "12.06.2014 13:29:17"
Kuntanumero	KUNTAKOODI	integer	

Yhdistelmän suurin sallittumassa

Viivamainen

Selite	Kenttä (shape)/ (WFS) elementti	Tietotyyppi (shape)	Lisätieto
ID	ID	text, 20	
Sijainti	shape/points	geometry (pol- ylineZ)	ETRS-TM35FIN
Linkin ID	LINK_ID	text, 20	
Alkuetäisyys linkin alusta	ALKU_M	double	
Loppuetäisyys linkin alusta	LOPPU_M	double	
Vaikutussuunta	VAIK_SUUNT	integer	koodiarvo
Arvo	ARVO	integer	kilogramma
Muokattu viimeksi	MUOKKAUSPV	text, 50	aikaleima "12.06.2014 13:29:17"
Kuntanumero	KUNTAKOODI	integer	

Suurin sallittu akselimassa

Digiroad

Viivamainen

Selite	Kenttä (shape)/ (WFS) elementti	Tietotyyppi (shape)	Lisätieto
ID	ID	text, 20	
Sijainti	shape/points	geometry (pol- ylineZ)	ETRS-TM35FIN
Linkin ID	LINK_ID	text, 20	
Alkuetäisyys linkin alusta	ALKU_M	double	
Loppuetäisyys linkin alusta	LOPPU_M	double	
Vaikutussuunta	VAIK_SUUNT	integer	koodiarvo
Arvo	ARVO	integer	kilogramma
Muokattu viimeksi	MUOKKAUSPV	text, 50	aikaleima "12.06.2014 13:29:17"
Kuntanumero	KUNTAKOODI	integer	

Suurin sallittu telimassa

Viivamainen

Selite	Kenttä (shape)/ (WFS) elementti	Tietotyyppi (shape)	Lisätieto
ID	ID	text, 20	
Sijainti	shape/points	geometry (pol- ylineZ)	ETRS-TM35FIN
Linkin ID	LINK_ID	text, 20	
Alkuetäisyys linkin alusta	ALKU_M	double	
Loppuetäisyys linkin alusta	LOPPU_M	double	
Vaikutussuunta	VAIK_SUUNT	integer	koodiarvo
2-akselinen telimassa	M_2AKSELI	integer	kilogramma
3-akselinen telimassa	M_3AKSELI	integer	kilogramma
Muokattu viimeksi	MUOKKAUSPV	text, 50	aikaleima "12.06.2014 13:29:17"
Kuntanumero	KUNTAKOODI	integer	

Digiroad

Suurin sallittu Korkeus

Viivamainen

Selite	Kenttä (shape)/ (WFS) elementti	Tietotyyppi (shape)	Lisätieto
ID	ID	text, 20	
Sijainti	shape/points	geometry (pol- ylineZ)	ETRS-TM35FIN
Linkin ID	LINK_ID	text, 20	
Alkuetäisyys linkin alusta	ALKU_M	double	
Loppuetäisyys linkin alusta	LOPPU_M	double	
Vaikutussuunta	VAIK_SUUNT	integer	koodiarvo
Arvo	ARVO	integer	senttimetri
Muokattu viimeksi	MUOKKAUSPV	text, 50	aikaleima "12.06.2014 13:29:17"
Kuntanumero	KUNTAKOODI	integer	

Ajoneuvon tai -yhdistelmän suurin sallittu pituus

Viivamainen

Selite	Kenttä (shape)/ (WFS) elementti	Tietotyyppi (shape)	Lisätieto
ID	ID	text, 20	
Sijainti	shape/points	geometry (pol- ylineZ)	ETRS-TM35FIN
Linkin ID	LINK_ID	text, 20	
Alkuetäisyys linkin alusta	ALKU_M	double	
Loppuetäisyys linkin alusta	LOPPU_M	double	
Vaikutussuunta	VAIK_SUUNT	integer	koodiarvo
Arvo	ARVO	integer	senttimetri
Muokattu viimeksi	MUOKKAUSPV	text, 50	aikaleima "12.06.2014 13:29:17"
Kuntanumero	KUNTAKOODI	integer	

Digiroad

Suurin sallittu leveys

Viivamainen

Selite	Kenttä (shape)/ (WFS) elementti	Tietotyyppi (shape)	Lisätieto
ID	ID	text, 20	
Sijainti	shape/points	geometry (pol- ylineZ)	ETRS-TM35FIN
Linkin ID	LINK_ID	text, 20	
Alkuetäisyys linkin alusta	ALKU_M	double	
Loppuetäisyys linkin alusta	LOPPU_M	double	
Vaikutussuunta	VAIK_SUUNT	integer	koodiarvo
Arvo	ARVO	integer	senttimetri
Muokattu viimeksi	MUOKKAUSPV	text, 50	aikaleima "12.06.2014 13:29:17"
Kuntanumero	KUNTAKOODI	integer	

Valaistutie

Viivamainen

Selite	Kenttä (shape)/ (WFS) elementti	Tietotyyppi (shape)	Lisätieto
ID	ID	text, 20	
Sijainti	shape/points	geometry (pol- ylineZ)	ETRS-TM35FIN
Linkin ID	LINK_ID	text, 20	
Alkuetäisyys linkin alusta	ALKU_M	double	
Loppuetäisyys linkin alusta	LOPPU_M	double	
Muokattu viimeksi	MUOKKAUSPV	text, 50	aikaleima "12.6.2014 13:29:17"
Kuntanumero	KUNTAKOODI	integer	

Digiroad

Päällystettytie

Viivamainen

Selite	Kenttä (shape)/ (WFS) elementti	Tietotyyppi (shape)	Lisätieto
ID	ID	text, 20	
Sijainti	shape/points	geometry (pol- ylineZ)	ETRS-TM35FIN
Linkin ID	LINK_ID	text, 20	
Alkuetäisyys linkin alusta	ALKU_M	double	
Loppuetäisyys linkin alusta	LOPPU_M	double	
Muokattu viimeksi	MUOKKAUSPV	text, 50	aikaleima "12.6.2014 13:29:17"
Kuntanumero	KUNTAKOODI	inteaer	

Nimi	Koodiarvo	Selite
Arvo	1	Betoni
	2	Kivi
	10	Kovat asfalttibetonit
	20	Pehmeät asfalttibetonit
	30	Soratien pinta
	40	Sorakulutuskerros
	50	Muut pinnoitteet
	99	Päällystetty, tyyppi tuntematon

Kelirikko

Viivamainen

Selite	Kenttä (shape)/ (WFS) elementti	Tietotyyppi (shape)	Lisätieto
ID	ID	text, 20	
Sijainti	shape/points	geometry (pol- ylineZ)	ETRS-TM35FIN
Linkin ID	LINK_ID	text, 20	
Alkuetäisyys linkin alusta	ALKU_M	double	
Loppuetäisyys linkin alusta	LOPPU_M	double	
Muokattu viimeksi	MUOKKAUSPV	text, 50	aikaleima "12.06.2014 13:29:17"

Digiroad

Arvo	Arvo	integer	kertoo painorajoituksen kelirikon aikana
Toistuva	toistuva	integer	koodiarvo, mikäli kelirikko on toistuva 1= kyllä 0= ei
Kestoalku	kestoalku1	double	Arvio kelirikon alkupäivämäärästä
Kestoloppu	kestolopp1	double	Arvio kelirikon loppupäivämäärästä
Kuntanumero	KUNTAKOODI	integer	

Leveys

Viivamainen

Selite	Kenttä (shape)/ (WFS) elementti	Tietotyyppi (shape)	Lisätieto
ID	ID	text, 20	
Sijainti	shape/points	geometry (pol- ylineZ)	ETRS-TM35FIN
Linkin ID	LINK_ID	text, 20	
Alkuetäisyys linkin alusta	ALKU_M	double	
Loppuetäisyys linkin alusta	LOPPU_M	double	
Tienleveys	ARVO	integer	yksikkö: senttimetri
Muokattu viimeksi	MUOKKAUSPV	text, 50	aikaleima "12.6.2014 13:29:17"
Kuntanumero	KUNTAKOODI	integer	

Tietyö

Viivamainen

Selite	Kenttä (shape)/ (WFS) elementti	Tietotyyppi (shape)	Lisätieto
ID	ID	text, 20	
Sijainti	shape/points	geometry (pol- ylineZ)	ETRS-TM35FIN
Linkin ID	LINK_ID	text, 20	
Alkuetäisyys linkin alusta	ALKU_M	double	
Loppuetäisyys linkin alusta	LOPPU_M	double	
Liikennemäärä	ARVO	integer	aioneuvoa vuorokaudessa

Digiroad

Muokattu viimeksi	MUOKKAUSPV	text, 50	aikaleima "12.6.2014 13:29:17"
Kuntanumero	KUNTAKOODI	integer	
Työn tunnus	TYONUMERO	string	Työn tunnus
Arvioitu alkupvm	KESTOALKU_1	text, 50	Aikaleima arvioidusta aloituspäivämäärästä
Arvioitu valmistuspäivä	KESTOLOPP_1	text, 50	Aikaleima arvioidusta valmistuspäivämäärästä

Hoitoluokka

Viivamainen

Selite	Kenttä (shape)/ (WFS) elementti	Tietotyyppi (shape)	Lisätieto
ID	ID	text, 20	
Sijainti	shape/points	geometry (pol- ylineZ)	ETRS-TM35FIN
Linkin ID	LINK_ID	text, 20	
Alkuetäisyys linkin alusta	ALKU_M	double	
Loppuetäisyys linkin alusta	LOPPU_M	double	
Vaikutussuunta	VAIK_SUUNT	integer	koodiarvo
Hoitoluokka	ARVO	integer	Hoitoluokka
Muokattu viimeksi	MUOKKAUSPV	text, 50	aikaleima "12.06.2014 13:29:17"
Kuntanumero	KUNTAKOODI	integer	

Pysäköintikielto

Viivamainen

Selite	Kenttä (shape)/ (WFS) elementti	Tietotyyppi (shape)	Lisätieto
ID	ID	text, 20	
Sijainti	shape/points	geometry (pol- ylineZ)	ETRS-TM35FIN
Linkin ID	LINK_ID	text, 20	
Alkuetäisyys linkin alusta	ALKU_M	double	
Loppuetäisyys linkin alusta	LOPPU_M	double	
Vaikutussuunta	VAIK_SUUNT	integer	koodiarvo
Pysäköintikielto	KIELL_TYYP	integer	Kiellon tyyppi
Voimassaoloaika	VOIM_AIKA	text, 50	
Muokattu viimeksi	MUOKKAUSPV	text, 50	aikaleima "12.06.2014 13:29:17"
Kuntanumero	KUNTAKOODI	integer	

Digiroad

Tiekunnalliset yksityistiet

Viivamainen

Selite	Kenttä (shape)/ (WFS) elementti	Tietotyyppi (shape)	Lisätieto
ID	ID	text, 20	
Sijainti	shape/points	geometry (pol- ylineZ)	ETRS-TM35FIN
Linkin ID	LINK_ID	text, 20	
Alkuetäisyys linkin alusta	ALKU_M	double	
Loppuetäisyys linkin alusta	LOPPU_M	double	
Muokattu viimeksi	MUOKKAUSPV	text, 50	aikaleima "12.06.2014 13:29:17"
Kuntanumero	KUNTAKOODI	integer	
Tiennimi suomi	TIENIMI_SU	text, 50	
Tiennimi ruotsi	TIENIMI_RU	text, 50	
Lisätieto	LISATIEDOT	text, 200	Lisätieto onko tiellä rajoituksia

Liikennemäärä

Viivamainen

Selite	Kenttä (shape)/ (WFS) elementti	Tietotyyppi (shape)	Lisätieto
ID	ID	text, 20	
Sijainti	shape/points	geometry (pol- ylineZ)	ETRS-TM35FIN
Linkin ID	LINK_ID	text, 20	
Alkuetäisyys linkin alusta	ALKU_M	double	
Loppuetäisyys linkin alusta	LOPPU_M	double	
Liikennemäärä	ARVO	integer	ajoneuvoa vuorokaudessa
Muokattu viimeksi	MUOKKAUSPV	text, 50	aikaleima "12.6.2014 13:29:17"
Kuntanumero	KUNTAKOODI	integer	

Digiroad

Ajoneuvokohtainen rajoitus

Viivamainen

Selite	Kenttä (shape)/ (WFS) elementti	Tietotyyppi (shape)	Lisätieto
ID	ID	text,20	Jos samassa rajoituksessa useita kiellettyjä ajoneuvotyypppejä, niin niistä tulee geometrialtaan päällekkäisiä kohteita shape-tiedostoon, näillä kohteilla rajoituksen ID on sama.
Sijainti	shape/points	geometry (polylineZ)	ETRS-TM35FIN
Linkin ID	LINK_ID	text,20	
Alkuetäisyys linkin alusta	ALKU_M	double	
Loppuetäisyys linkin alusta	LOPPU_M	double	
Vaikutussuunta	VAIK_SUUNT	integer	koodiarvo
Kielletty ajoneuvotyyppi	KIELL_AJON	integer	koodiarvo
Voimassaoloaika	VOIM_AIKA	Text, 200	
Poikkeukset	POIKKEUS	text,40	lista, jossa poikkeukset eroteltu pilkulla, ei hakasulkuja listan ympärillä
Muokattu viimeksi	MUOKKAUSPV	text,50	aikaleima "12.06.2014 13:29:17"
Kuntanumero	KUNTAKOODI	integer	

Nimi	Koodiarvo	Selite
Vaikutussuunta	1	Molempiin suuntiin
	2	Digitointisuuntaan
	3	Digitointisuuntaa vastaan
Ajoneuvotyyppi	2	Moottoriajoneuvo
	3	Ajoneuvo
	4	Kuorma-auto
	5	Linja-auto
	6	Pakettiauto
	7	Henkilöauto
	8	Taksi
	9	Moottoripyörä
	10	Mopo
	11	Polkupyörä
	12	Jalankulkija
	13	Ajoneuvoyhdistelmä
	14	Traktori tai maatalousajoneuvo
	15	Matkailuajoneuvo

Digiroad

	19	Sotilasajoneuvo
	21	Huoltoajo
	22	Tontille ajo
	23	Läpiajo
	26	Ratsastus
	27	Moottorikelkka
	28	Erikoiskuljetus

Vaarallisten aineiden kuljetusten (VAK) -rajoitus

Viivamainen

Selite	Kenttä (shape)/ (WFS) elementti	Tietotyyppi (shape)	Lisätieto
ID	ID	text, 20	Jos samassa rajoituksessa kielletty A- ja B-VAK, niin niistä tulee geometrialtaan päällekkäisiä kohteita shape-tiedostoon, näillä kohteilla rajoituksen ID on sama.
Sijainti	shape/points	geometry (pol- ylineZ)	ETRS-TM35FIN
Linkin ID	LINK_ID	text, 20	
Alkuetäisyys linkin alusta	ALKU_M	double	
Loppuetäisyys linkin alusta	LOPPU_M	double	
Vaikutussuunta	VAIK_SUUNT	integer	koodiarvo
Kielletty ajoneuvotyyppi	KIELL_AJON	integer	koodiarvo
Voimassaoloaika	VOIM_AIKA	Text, 200	
Muokattu viimeksi	MUOKKAUSPV	text, 50	aikaleima "12.06.2014 13:29:17"
Kuntanumero	KUNTAKOODI	integer	

Nimi	Koodiarvo	Selite
Vaikutussuunta	1	Molempiin suuntiin
	2	Digitointisuuntaan
	3	Digitointisuuntaa vastaan
Ajoneuvotyyppi	24	A- VAK (vaarallista lastia kuljettava ajoneuvo - lisäkilpi)
	25	B- VAK (vaarallista lastia kuljettava ajoneuvo - lisäkilpi)

Digiroad

Kaistojen lukumäärä*

Viivamainen

Selite	Kenttä (shape)/ (WFS) elementti	Tietotyyppi (shape)	Lisätieto
ID	ID	text, 20	
Sijainti	shape/points	geometry (pol- ylineZ)	ETRS-TM35FIN
Linkin ID	LINK_ID	text, 20	
Alkuetäisyys linkin alusta	ALKU_M	double	
Loppuetäisyys linkin alusta	LOPPU_M	double	
Vaikutussuunta	VAIK_SUUNT	integer	koodiarvo
Kaistojen lukumäärä	ARVO	integer	Kaistojen lukumäärä/suunta
Muokattu viimeksi	MUOKKAUSPV	text, 50	aikaleima "12.06.2014 13:29:17"
Kuntanumero	KUNTAKOODI	integer	

*) Kaistojen lukumäärä ei ole vielä Digiroadin ylläpidossa eikä mukana julkaisussa.

Joukkoliikennekaista

Viivamainen

Selite	Kenttä (shape)/ (WFS) elementti	Tietotyyppi (shape)	Lisätieto
ID	ID	text, 20	
Sijainti	shape/points	geometry (pol- ylineZ)	ETRS-TM35FIN
Linkin ID	LINK_ID	text, 20	
Alkuetäisyys linkin alusta	ALKU_M	double	
Loppuetäisyys linkin alusta	LOPPU_M	double	
Vaikutussuunta	VAIK_SUUNT	integer	koodiarvo
Voimassaoloaika*	VOIM_AIKA	text, 200	time domain
Muokattu viimeksi	MUOKKAUSPV	text, 50	aikaleima "12.06.2014 13:29:17"
Kuntanumero	KUNTAKOODI	integer	

*) Harmaalla oleva ominaisuustieto ei ole vielä Digiroadin ylläpidossa eikä mukana julkaisussa.

Digiroad

Eurooppatien numero

Viivamainen

Selite	Kenttä (shape)/ (WFS) elementti	Tietotyyppi (shape)	Lisätieto
ID	ID	text, 20	
Sijainti	shape/points	geometry (pol- ylineZ)	ETRS-TM35FIN
Linkin ID	LINK_ID	text, 20	
Alkuetäisyys linkin alusta	ALKU_M	double	
Loppuetäisyys linkin alusta	LOPPU_M	double	
Eurooppatien numero	EURTIENRO	text, 20	lista, jossa Eurooppatiennumerot on eroteltu pilkulla, ei hakasulkuja listan ympärillä
Muokattu viimeksi	MUOKKAUSPV	text, 50	aikaleima "12.06.2014 13:29:17"
Kuntanumero	KUNTAKOODI	integer	

Liittymän numero

Viivamainen

Selite	Kenttä (shape)/ (WFS) elementti	Tietotyyppi (shape)	Lisätieto
ID	ID	text, 20	
Sijainti	shape/points	geometry (pol- ylineZ)	ETRS-TM35FIN
Linkin ID	LINK_ID	text, 20	
Alkuetäisyys linkin alusta	ALKU_M	double	
Loppuetäisyys linkin alusta	LOPPU_M	double	
Liittymän numero	LIITT_NRO	text, 20	lista, jossa liittymänumerot on eroteltu pilkulla, ei hakasulkuja listan ympärillä liittymännumero voi sisältää myös kirjaimia
Muokattu viimeksi	MUOKKAUSPV	text, 50	aikaleima "12.06.2014 13:29:17"
Kuntanumero	KUNTAKOODI	integer	

Digiroad

Talvinopeusrajoitus

Viivamainen

Selite	Kenttä (shape)/ (WFS) elementti	Tietotyyppi (shape)	Lisätieto
ID	ID	text,20	
Sijainti	shape/points	geometry (pol- ylineZ)	ETRS-TM35FIN
Linkin ID	LINK_ID	text,20	
Alkuetäisyys linkin alusta	ALKU_M	double	
Loppuetäisyys linkin alusta	LOPPU_M	double	
Vaikutussuunta	VAIK_SUUNT	integer	koodiarvo
Arvo	ARVO	integer	koodiarvo, km/h
Muokattu viimeksi	MUOKKAUSPV	text,50	aikaleima "12.06.2014 13:29:17"
Kuntanumero	KUNTAKOODI	integer	

Nimi	Koodiarvo	Selite
Vaikutussuunta	1	Molempiin suuntiin
	2	Digitointisuuntaan
	3	Digitointisuuntaa vastaan
Arvo	60	60 km/h
	70	70 km/h
	80	80 km/h
	100	100 km/h

Palvelu

Pistemäinen

Selite	Kenttä (shape)/ (WFS) elementti	Tietotyyppi (shape)	Lisätieto
Palvelupisteen ID	PALVPISTID	text,20	Jos samassa palvelupisteessä useita palveluita, niin niistä tulee geometrialtaan päällekkäisiä kohteita julkaisun shape-tiedostoihin.
Palvelun ID	PALVELUID	text,20	
Sijainti	shape/point	geometry (pointZ)	ETRS-TM35FIN

Digiroad

Palvelun tyyppi	TYYPPI	integer	koodiarvo
Palvelun tyyhin tarkenne	TYYPPI_TAR	integer	koodiarvo
Palvelun nimi	NIMI	text, 200	
Palvelun lisätiedot	LISATIEDOT	text, 200	
Pysäköintipaikkojen lukumäärä	PYSPAIKLKM	integer	
Muokattu viimeksi	MUOKKAUSPV	text, 50	aikaleima "12.06.2014 13:29:17"
Kuntanumero	KUNTAKOODI	integer	

Nimi	Koodiarvo	Selite
Palvelun tyyppi	4	Tulli
	5	Rajanylityspaikka
	6	Lepoalue
	8	Lentokenttä
	9	Laivaterminaali
	10	Taksiasema
	11	Rautatieasema
	12	Pysäköintialue
	13	Autojen lastaustermiinaali
	14	Linja- ja kuorma-autojen pysäköintialue
	15	Pysäköintitalo
	16	Linja-autoasema
	19	Tierumpu
Palvelun tyyhin tarkenne: Levähdysalueen tyyppi	1	Levähdysalue, kattava varustelu
	2	Levähdysalue, perusvarustelu
	3	Yksityinen palvelualue
	4	Ei tietoa
Palvelun tyyhin tarkenne: Rautatieaseman tyyppi	1	Merkittävä rautatieasema
	2	Vähäisempi rautatieasema
	3	Maanalainen/metroasema

Digiroad

5.1.2 Liite 2. Joukkoliikenteen pysäkin varuste- ja ominaisuustiedot

Ominaisuustieto	Tietotyyppi	Selite	Koodiarvot
Aikataulu	Koodiarvo	Paperinen, pysäkin seinään tai tolppaan aikataulukehikkoon kiinnitetty aikataulu, joka sisältää tiedot pysäkillä liikennöivien reittien lähtöajoista sekä mahdollisesti myös pysäkkikohtaisista ohitusajoista.	1 Ei 2 Kyllä 99 Ei tietoa
Katos	Koodiarvo	Pysäkkialueella sijaitseva, joukkoliikennevälinettä odottaville matkustajille tarkoitettu säältä suojaava katos.	1 Ei 2 Kyllä 99 Ei tietoa
Mainoskatos	Koodiarvo	Pysäkkialueella sijaitseva, joukkoliikennevälinettä odottaville matkustajille tarkoitettu säältä suojaava katos, joka sisältää mainoksia. Pysäkin kunnossapidosta vastaa tällöin mainosten ylläpitäjä.	1 Ei 2 Kyllä 99 Ei tietoa
Penkki	Koodiarvo	Pysäkkialueella sijaitseva, joukkoliikennettä odottavilla matkustajille tarkoitettu penkki, joka sijaitsee yleisimmin pysäkkikatoksen alla.	1 Ei 2 Kyllä 99 Ei tietoa
Sähköinen aikataulunäyttö	Koodiarvo	Pysäkkialueelta löytyvä sähköinen aikataulunäyttö, joka tuottaa reaaliaikaisen informaation pysäkillä kulkevasta liikenteestä.	1 Ei 2 Kyllä 99 Ei tietoa
Valaistus	Koodiarvo	Pysäkin valaistuksella tarkoitetaan yleisimmin pysäkin kattoon upotettuja valoelementtejä, jotka tuottavat valaistuksen pysäkkikatoksen sisälle.	1 Ei 2 Kyllä 99 Ei tietoa
Esteettömyys rajoitteiselle liikunta-	Tekstikenttä	Pysäkki on esteetön, mikäli se mahdollistaa itsenäisen, esteettömän matkustamisen ja odottelun myös erityisryhmille, esim. pyörätuolilla liikkuville. Pysäkin esteettömyyteen vaikuttavat pysäkki- ja laiturirakenteiden, asema- ja terminaalirakenteiden sekä aikatauluinformaation esteettömyys.	
Saattomahdollisuus henkilöautolla	Koodiarvo	Ilmaisee, mikäli (valtatie varrella olevaa) pysäkkiä varten on rakennettu erillinen matkustajien nouto/saatto-alue.	1 Ei 2 Kyllä 99 Ei tietoa
Liityntäpysäköintipaikkojen määrä	Merkkijono	Pysäkin yhteydessä olevien liityntäpysäköintipaikkojen määrä.	
Liityntäpysäköinnin lisätiedot	Merkkijono	Vapaa tekstikenttä liityntäpysäköinnin lisätiedoille.	
Pysäkin omistaja	Merkkijono	Pysäkin omistaja voi olla joku muu kuin tiedon ylläpitäjä.	
Palautesoite	Merkkijono	Osoite, johon pysäkestä voi laittaa palautetta. Esimerkiksi sähköpostiosoite.	
Lisätiedot	Tekstikenttä	Julkiset kommentit.	

5.1.3 Liite 3. Tiedon primäärilähteet tietolajeittain

Tiedon primäärilähteellä tarkoitetaan tahoa, joka toimittaa tai tarjoaa tiedon Digiroad-tietokantaan. Lisäksi Digiroad ottaa vastaan ylläpitotietoa vihjetietona muilta ylläpitäjiltä ja hyödyntäjiltä. Vihjetiedot toimitetaan tiedon primäärilähteelle tarkistettavaksi.

Tietolaji	Tien omistaja*	Tiedon primäärilähde
Tielinkki: geometria	Valtio Kunta Yksityinen	MML MML MML
Tielinkki: Link-ID	Valtio Kunta Yksityinen	MML MML MML
Tielinkki: hallinnollinen luokka*	Valtio Kunta Yksityinen	MML MML MML
Tielinkki: toiminnallinen luokka	Valtio Kunta Yksityinen	Väylä/DR-operaattori Kunta Kunta
Tielinkki: liikennevirran suunta**	Valtio Kunta Yksityinen	MML/DR-operaattori Kunta Kunta
Tielinkki: linkkityyppi	Valtio Kunta Yksityinen	Väylä/DR-operaattori Kunta Kunta
Tielinkki: silta, alikulku ja tunneli	Valtio Kunta Yksityinen	MML/DR-operaattori Kunta Kunta
Tielinkki: Tien nimi ja osoitetiedot	Valtio Kunta Yksityinen	MML MML MML
Tielinkki: tieosoitetiedot	Valtio Kunta Yksityinen	Väylä Väylä Väylä
Tielinkki: kääntymisrajoitus	Valtio Kunta Yksityinen	Väylä Kunta Kunta
Joukkoliikenteen pysäkki***	Valtio Kunta Yksityinen	Väylä Kunta Kunta
Esterakennelma	Valtio Kunta Yksityinen	Ei ylläpitoa toistaiseksi MML/kunta MML/kunta
Liikennevalo	Valtio Kunta Yksityinen	Väylä Kunta Kunta
Suojatie	Valtio Kunta Yksityinen	Väylä Kunta Kunta
Opastustaulu	Valtio Kunta Yksityinen	Väylä - -
Rautatien tasoristeys****	Valtio Kunta Yksityinen	Väylä Väylä Väylä
Metsäautotien kääntöpaikka	Yksityinen	Metsähallitus

Digiroad

Nopeusrajoitus	Valtio Kunta Yksityinen	Väylä Kunta Kunta
Suurin sallittu x 7	Valtio Kunta Yksityinen	Väylä Kunta Kunta
Valaistu tie	Valtio Kunta Yksityinen	Väylä Kunta Kunta
Päällystetty tie	Valtio Kunta Yksityinen	MML MML MML
Kelirikko	Valtio Kunta Yksityinen	Väylä Kunta Kunta
Leveys	Valtio Kunta Yksityinen	Väylä Kunta Kunta
Liikennemäärä	Valtio Kunta Yksityinen	Väylä Kunta Kunta
Ajoneuvokohtainen rajoitus	Valtio Kunta Yksityinen	Väylä Kunta Kunta
Vaarallisten aineiden kuljetus (VAK)	Valtio Kunta Yksityinen	Väylä Kunta Kunta
Kaistojen lukumäärä	Valtio Kunta Yksityinen	Väylä Kunta Kunta
Joukkoliikennekaista	Valtio Kunta Yksityinen	Väylä Kunta Kunta
Eurooppatien numero	Valtio Kunta Yksityinen	Väylä - -
Liittymänumero	Valtio Kunta Yksityinen	Väylä - -
Talvinopeusrajoitus	Valtio Kunta Yksityinen	Väylä Kunta Kunta
Palvelupiste	Valtio Kunta Yksityinen	Väylä Kunta Kunta

*) Hallinnollinen luokka kertoo, kuka vastaa tien kunnosapidosta.

**) Liikennevirran suunta saadaan Maanmittauslaitokselta, mutta tietoa voi muokata Digiroad-tietokannassa. Maanmittauslaitoksen tieto ei kumoa Digiroadissa muokattua tietoa.

***) Joukkoliikenteen pysäkkien ylläpidosta vastaavat kunnat ja ELY-keskukset yhteistyössä. Osa kunnista toimii myös toimivaltaisina joukkoliikenneviran omaisina vastaten usean kunnan pysäkkiaineistosta.

****) Ratarekisteristä saadaan ainoastaan valtion omistamien rautateiden tasoristeykset.

Digiroad

5.1.4 Liite 4. Time domain -merkkijono

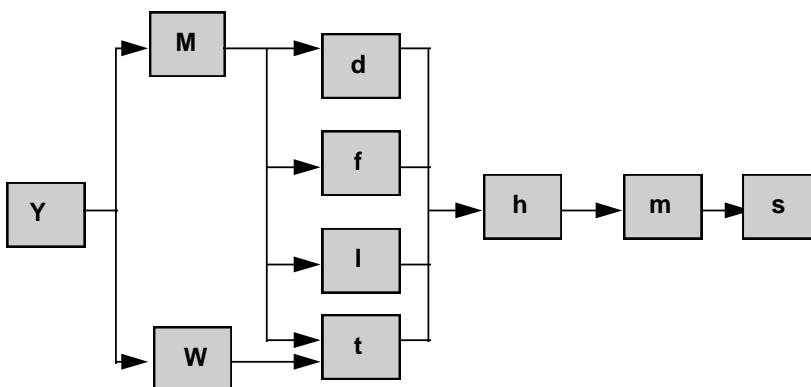
5.1.4.1 Yleistä

Time Domain on GDF:ssä määritelty tapa ilmaista tarkkoja ja tarvittaessa monimutkaisiakin voimassaoloaikoja halutuille asioille ja ominaisuuksille. Merkintätapa koostuu vaikutusajan alkuajasta ja vaikutuksen kestoajasta seuraavalla tavalla: [(alkuaika){kestoaika}].

Esimerkiksi [(M5d1){d1}] tarkoittaa:

- Alkuaja: minä tahansa vuonna 5. kuukauden 1:n päivä kello 00:00:00
- Kestoaja: yksi vuorokausi (eli 24 tuntia eli 1440 minuuttia)

Alkuaja				
Time Domain -alkuajankohdan merkintätavat				
aikayksikkö	verrattava aika	koodi	arvot (n,x)	ohje
vuosi		ynnnn	0..9999	
kuukausi	vuodesta	Mnn	1..12	
viikko	vuodesta	wnn	1..53	
päivä	kuukaudesta	dnn	1..28/29/30/31	maksimi riippuu kuukaudesta
päivä	viikosta	tn	1..7	sunnuntaista lauantaihin
viikonpäivä	viikko kuukaudesta	fxn	x: 1..5	viikko kk:n alusta, josta vaikutus alkaa
	päivä viikosta		n: 1..7	sunnuntaista lauantaihin
viikonpäivä	viikko kuukaudesta	lxn	x: 1..5	viikko kk:n lopusta, josta vaikutus alkaa
	päivä viikosta		n: 1..7	sunnuntaista lauantaihin
tunti	päivästä	hnn	0..23	
minuutti	tunnista	mnn	0..59	
sekunti	minuutista	snn	0..59	



Alkuajankohtakoodien mahdolliset yhdistelmät.

Digiroad

Koodit merkitään järjestyksessä pisimmästä ajanjaksosta lyhimpään (y...s). Jos aikayksikköä ei ole merkinnän alussa, ovat kaikki arvot voimassa. Jos aikayksikköä ei ole merkinnän keskellä tai lopussa, on yksikön arvona oletusarvo eli pienin mahdollinen arvo (esim. M1, w1, d1, h0, m0, s0).

Seuraavassa esimerkkejä alkuajankohdan merkinnöistä:

(y2015)	1.1.2015, 00:00:00
(M5)	joka vuosi, 1.5. 00:00:00
(w12)	joka vuosi, 12. viikon sunnuntai, 00:00:00
(d14)	joka vuosi, joka kuun 14. 00:00:00
(t2)	joka vuosi, joka viikon maanantai 00:00:00
(f23)	joka vuosi, joka kuukauden toisen viikon tiistai 00:00:00
(l12)	joka vuosi, joka kuukauden viimeisen viikon maanantai 00:00:00
(h6)	joka vuosi, joka kuukauden joka päivä 06:00:00
(m30)	joka vuosi, joka kuukauden joka päivä joka tunti 30:00
(s15)	joka vuosi, joka kuukauden joka päivä joka tunti joka minuutti :15
(w9h11m30)	joka vuosi, 9. viikon joka päivä 11:30:00
(M4m30)	joka vuosi, joka huhtikuun joka päivä joka tunti, 30:00

Vastaavasti:

14. marraskuuta 2001 (00:00:00)	(y2001M11d14)
joka vuosi 2.5. 17:31:00	(M5d2h17m31)
joka vuosi helmikuun viimeinen sunnuntai	(M2l11)

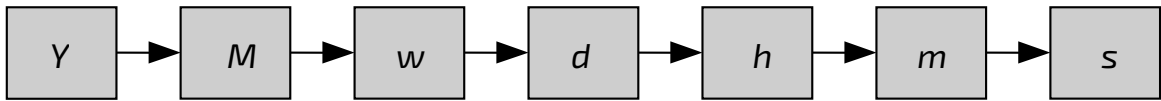
Kesto aika

Kesto aika on Time Domain -merkinnän aikayksikkömäärien yhteenlaskettu kesto esim. {y2M2w1d2}, joka tarkoittaa voimassaoloa alkuajasta eteenpäin kahden vuoden + kahden kuukauden + yhden viikon + kahden päivän ajan.

Kestoajan eteen voidaan laittaa miinusmerkki esim. {-d5}, joka tarkoittaa voimassaoloa alku-aikaa edeltäneinä viitenä vuorokautena.

Time Domain -kestoajan merkintätavat				
Aikayksikkö	Koodi	Arvot (n)	Vastaavuudet	Kommentit
vuosi	ynn	0..99		Kesto aika loppuu kuun viimeiseen päivään, jos kesto-ajan loppumisvuonna ei ole kyseistä päivää esim. [(y2000M2d29){y2}].
kuukausi	Mnn	1..99	{M12}={y1}	Kesto aika loppuu kuun viimeiseen päivään, jos kesto-ajan loppumiskuussa ei ole kyseistä päivää esim. [(y2001M1d31){M1}].
viikko	wnn	1..99		
päivä	dnn	1..99	{d7}={w1}	
tunti	hnn	0..99	{h24}={d1}	
minuutti	mnn	0..99	{m60}={h1}	
sekunti	snn	0..99	{s60}={m1}	

Digiroad



Kestoajan mahdolliset yhdistelmät.

5.1.4.2 Time Domain -yhdistelmät

Time Domain merkintätapaan on määritelty yhdistelmämahdollisuuksia, joilla voidaan ilmaista monimutkaisempia voimassaoloaikoja. Käytössä ovat seuraavat mahdollisuudet:

- liitto $A+B$: ominaisuus on voimassa molemmissa tapauksissa (OR)
- leikkaus $A*B$: ominaisuus on voimassa, kun molemmat ovat voimassa (AND)
- erotus $A-B$: ominaisuus on voimassa, kun A on yksin voimassa (A AND NOT B)

Yhdistelmien avulla sama lopputulos voidaan saada monella erilaisella merkinnällä, koska esim. $A*(B+C) = (A*B)+(A*C)$.

5.1.4.3 Esimerkkejä

- Joka päivä klo 9-13
[[{h9}{h4}]]
- Maaliskuun jokaisena perjantaina 19:30–22:00
[[{M3t6h19m30}{h2m30}]]
- Vuoden 2001 15 viimeistä minuuttia (eli 15 min. ennen vuotta 2002)
[[{y2002}{-m15}]]
- Joka päivä maanantaista lauantaihin klo 9–12 ja 13:30–19 paitsi tammikuun viimeinen tiistai, 1.5. ja elokuussa
[[[[{h9}{h3}]+[{h13m30}{h5m30}]]*[{t2}{d6}]]-[[{M1l13}{d1}]]-[[{M5}{d1}]]-[[{M8}{M1}]]]]