



Kt 63 Ina-Kaustinen

Hankekortti päivitetty
18.11.2022

Kantatie 63 on erityisesti elinkeinoelämän kannalta tärkeä maakuntien välinen tieyhteys, joka ei nykyisellään ole kantatietasoinen.

NYKYTILA

Kantatie 63 kulkee lounais-koillissuunnassa Kauhavalta Ylivieskaan ja sen merkitys maakuntien ja valtakunnanosien välisessä liikenteessä on lisääntynyt tien parantumisen myötä. Eriyisesti elinkeinoelämän logistiset kuljetukset käyttävät reittiä Keski- ja Pohjois-Pohjanmaalta Etelä-Pohjanmaalle ja sieltä edelleen länsirannikon satamiin suuntautuvassa liikenteessä. Nykyisellään tien tekniset puutteet heikentävät liikenneturvallisuutta ja liikenteen sujuvuutta varsinkin talviaikaan.

Kantatietä 63 on aiemmin parannettu tietä leventämällä ja geometriaa parantamalla vastaamaan paremmin päätieverkon palvelutasovaatimuksia. Evijärvi-Ina väli on parannettu vuosina 2017–2018, jolloin tietä levennettiin, rakennetta parannettiin, tiukimpia kaarteita oikaistiin ja tien tasausta parannettiin mäkien kohdalla 11,5 km matkalla. Parantamistoimenpiteitä ei kuitenkaan ole tehty moniongelmaisella välillä Ina-Kaustinen (n. 14 km). Ina-Kaustinen tieosuus on poikkeuksellisen heikotason muuhun kantatiehen verrattuna.

Tieosuuden Ina-Kaustinen liikennemäärä vaihtelee välillä 1670–2330 ajoneuvoa vuorokaudessa (KVL 2019), josta raskaiden ajoneuvojen määrä (260–280 ajon/vrk) on merkittävä. Tieosuuden parantamisen jälkeen liikennemäärän odotetaan kuitenkin kasvavan perusennustetta enemmän, sillä tien merkittävä parannus kerää liikennettä laajemmalla alueella.

Tieosuudella on puutteellisesta geometriasta johtuen alhainen nopeustaso, mikä heikentää kantatien liikenteen sujuvuutta. Kylien halki kulkeva tieyhteys, lukuisat yksityistieliittymät, liian kapea poikkileikkaus ja kasvavat liikennemäärät aiheuttavat turvattomuutta. Viimeisen viiden vuoden (2017–2021) aikana tieosuudella on sattunut yhteensä 19 poliisin tietoon tullutta liikenneonnettomuutta, joista kuusi on johtanut loukkaantumiseen ja yksi kuolemaan.

HANKE JA TAVOITTEET

Hankkeen tavoitteena on parantaa tieosuuden liikenteen sujuvuutta, ennustettavuutta, matka-aikaa ja liikenneturvallisuutta. Tavoitteena on lisäksi tievarren asukkaiden meluhaittojen vähentäminen sekä jalankulun ja pyöräilyn olosuhteiden parantaminen.

Tieosuuden parantamistarpeet muodostuvat tien leventämisestä, geometrian parantamisesta, yksityistieliittymien vähentämisestä, näkemien kasvattamisesta sekä tiellä että liittymissä, liikenneturvallisuuden parantamisesta ja ympäristöhaittojen, kuten melun, ehkäisemisestä.

Hankeelle on valmistunut pääsuuntaselvitys, jonka mukaisesti uuden (kuvassa vihreällä) tielinjauksen rakentaminen on vaikutuksiltaan, vaikuttavuudeltaan ja yhteiskuntaloudellisesti tehokkuudeltaan tutkituista vaihtoehdoista selvästi paras tieosuuden ongelmien ratkomiseksi. Suunnittelualue on noin 14 km pitkä, josta uutta tielinjausta on noin 11 km. Uusi tielinjaus suunnitellaan 100 km/h nopeusrajoituksella.

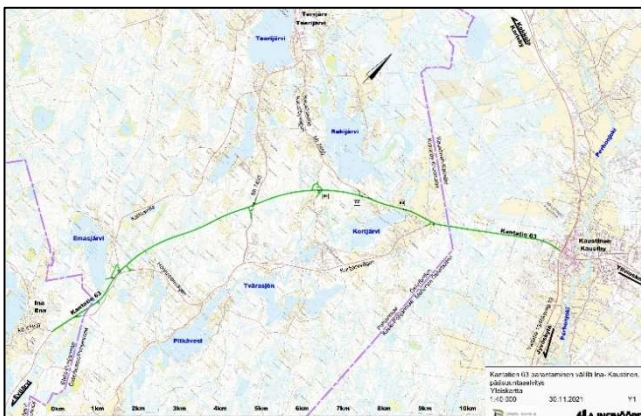
Uusi kantatielinjaus lyhentää henkilöautoliikenteen matka-aikaa noin 3,5 minuuttia ja raskaan liikenteenkin matka-aika lyhenee lähes 3 minuuttia. Hankkeen toteuttaminen parantaa liikenneturvallisuutta, vähentää liikenteen päästöjä noin 13 %, vähentää merkittävästi meluongelmia sekä parantaa jalankulun ja pyöräilyn olosuhteita seudulla. Hanke toteuttaa hyvin valtakunnallisen liikennejärjestelmäsuunnitelman tavoitteita.

AIKATAULU

- Hankkeen pääsuuntaselvitys valmistui vuonna 2021
- Hankkeen yleissuunnittelu käynnistyy vuonna 2023

KUSTANNUKSET

Hankkeen toteuttamisen esisuunnitteluvaiheen mukainen alustava kustannusarvio on noin 28 miljoonaa euroa (Maku 140, 2015=100). Hankkeen HK-suhde on noin 1.



VAIKUTUKSET

- + Liikenteen sujuvuus ja ennustettavuus paranevat ja matka-aika lyhenee merkittävästi
- + Kantatien merkitys maakuntien ja valtakunnanosien yhdistäjänä vahvistuu.
- + Liikenneturvallisuus paranee
- + Kevyen liikenteen olosuhteet paranevat
- + Meluhaitat vähenevät kylien kohdalla.
- + Liikenteen hiilidioksidi- ja muut päästöt vähenevät