



## Mt 14866 Kyläniemen lossin korvaaminen sillalla

Suunnittelukohde 2/2020

**Kyläniemen lossiyhteys Ruokolahden ja Taipalsaaren rajalla korvataan 386 metriä pitkällä sillalla, jonka alikulkukorkeus on laivaväylän keski kohdalla 18 metriä. Hanke sisältyy valtakunnalliseen ohjelmaan, joka koskee lyhyiden lauttavälien korvaamista silloilla.**

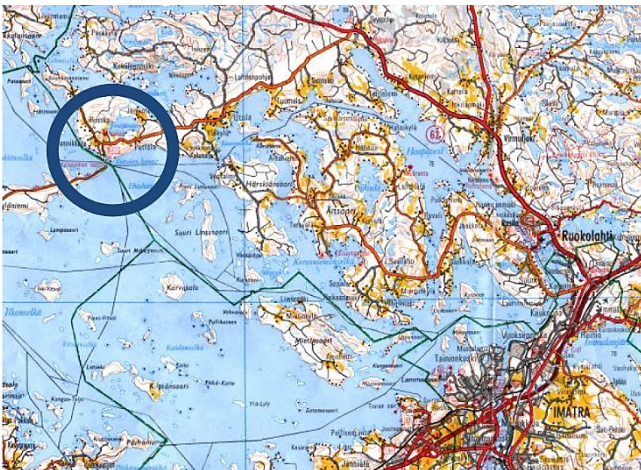
### NYKYTILA

Kyläniemen maantie 14866 yhdistää ainoana yhteytenä Kyläniemen saariston Ruokolahteen, mantereeseen ja maantieverkkoon. Kyläniemen lossiyhteys (pituus noin 500 m) risteää Kutveleen kanavan kautta kulkevaa 3,0 metriä syvää vesiväylää, joka jakautuu Kutveleen eteläpuolella Lappeenrannan ja Joutsenon suuntaan johtavaan väylään sekä Imatralle johtavaan väylään.

Kutveleen kanavan kautta kulkevan vesiväylän hyötyliikennettä ovat puuteollisuuden puutavarakuljetukset, jotka tapahtuvat proomu- tai nippu-uittona. Kutveleen kanava on kesäaikana veneilijöiden vilkkaassa käytössä.

Lossin kantavuus on 60 tonnia, keskimääräinen liikennemäärä 100 ajoneuvoa vuorokaudessa ja raskaan liikenteen osuus 9 %. Kesäaikana liikenne on noin 1,2-kertainen. Liikenteen ennustetaan kasvavan sillan toteutuessa 175 ajoneuvon vuorokaudessa. Lossin odottaminen aiheuttaa tienkäyttäjille keskimäärin noin 8 minuutin viivytyksen. Lossi on Kyläniemen ainoa yhteys. Lossin rikkoontuessa tai puu-uiton keskeyttäessä lossiliikenteen Kyläniemen ja mantereiden välillä ei pääse kulkemaan. Liikennöintiongelmia ja liikenteen kiireellisyys korostuvat hälytysajoneuvojen ja kalastuselinkeinoon kuljetusten kohdalla. Nykyisen lossin kantavuus ei salli mm. täydessä puutavarakuormassa olevan perävaunun kuorma-auton kuljettamista.

Lossista aiheutuu tienpitäjälle jatkossa (palvelusopimus 2020-2026) noin 0,68 milj. euron vuotuiset käyttö- ja ylläpitokustannukset.



### HANKE JA TAVOITTEET

Sillan rakentamisen tavoitteena on poistaa tienpitäjälle lautan käytöstä ja ylläpidosta aiheutuvat korkeat ja yhä kasvavat kustannukset. Tavoitteena on myös parantaa Kyläniemen ympärivuotisen asutuksen, elinkeinoelämän, hälytysajoneuvojen ja kesäasutuksen yhteyksiä.

Uusi maantieyhteys siltoineen rakennetaan Kyläniemeen nykyisen lossiväylän länsipuolelle sen välittömään läheisyyteen. Maantietä parannetaan noin kilometrin matkalla. Nykyinen lossi korvataan vesistön kohdalla rannalta rannalle ulottuvalla maantiesillalla, jonka pituus on 386 m. Sillan kohdalla vesiliikenteen vaatima vapaa alikulkukorkeus on keskiaukon kohdalla 18 m. Sillan kohdalla nykyistä vesiväylää siirretään noin 25 metriä pohjoiseen päin. Nopeusrajoitus sillalla on 50 km/h.

### AIKATAULU

- Yleissuunnitelma on valmistunut 2009 ja hyväksytty 2015. Hyväksymispäätös on voimassa vuoden 2023 loppuun. Tiesuunnitelman laatiminen on tarpeen aloittaa lähivuosina, varsinkin jos siltaohjelma on toteutumassa.

### KUSTANNUKSET

Hankkeen rakentamiskustannusten on arvioitu olevan 13,6 M€ (MAKU 130, 2010=100), josta uuttojohteiden osuus on noin 1 milj. euroa.

### VAIKUTUKSET

- + Kiinteä siltayhteys mahdollistaa tieliikenteelle vapaan kulun ja liikenteen sujuvuus paranee.
- + Kyläniemen ympärivuotisen asutuksen olosuhteet paranevat kiinteän tieyhteyden myötä.
- + Hälytysajoneuvojen toimintaedellytykset tulevat turvatuiksi ja elinkeinonharjoittajien kulkuyhteydet paranevat.
- + Siltahanke ei vaaranna Natura 2000 alueen suojeluperusteena olevia luonnonarvoja eikä vaikuta luonnon monimuotoisuuteen.
- + Vähäisestä liikenteestä johtuen tieliikenteen aiheuttamat melun ohjearvot eivät ylitä.
- Korkea ja pitkä silta siihen liittyvine penkereineen muuttaa merkittävästi maisemaa. Haittavaikutusta voidaan vähentää sillan muotoilulla, värityksellä ja penkereiden istutuksilla.
- Sillan rakentaminen aiheuttaa veden lyhytaikaisesta samentumaa rakennuspaikan välittömässä läheisyydessä.

Hankkeen H/K-suhde on 1,3 eli hanke on liikennetauloudellisesti kannattava.